



Nomor Katalog : 1403.7271.040

KECAMATAN PALU UTARA DALAM ANGKA 2006



Kerjasama

Badan Perencanaan Pembangunan Daerah Kota Palu

dengan

Badan Pusat Statistik Kota Palu



Badan Pusat Statistik Kota Palu

**KECAMATAN PALU UTARA
DALAM ANGKA**

2006

Kerjasama
Badan Perencanaan Pembangunan Daerah
Dengan
Badan Pusat Statistik Kota Palu

KECAMATAN PALU UTARA DALAM ANGKA 2006

No. Katalog : 1403. 7271.040

ISBN : 979. 480. 653.7

No. Publikasi : 72710. 07.12

Ukuran Buku : 15 cm x 21 cm

Jumlah Halaman : 86 + XII

Naskah :
Koordinator Sensus Kecamatan Palu Utara

Penyunting :
Seksi Neraca Wilayah Dan Analisis Statistik

Setting :
Seksi Integrasi Pengolahan dan Diseminasi Statistik

Gambar Kulit :
Gedung Kantor Camat Palu Selatan

Diterbitkan oleh :
Badan Pusat Statistik Kota Palu

Dicetak oleh :
Percetakan " RANISA " Palu

Boleh dikutip dengan menyebut sumbernya

KATA SAMBUTAN

KEPALA WILAYAH KECAMATAN PALU UTARA

Publikasi *Kecamatan Palu Utara Dalam Angka 2006* ini merupakan wujud dari usaha untuk memenuhi kebutuhan data statistik, yang sangat diperlukan sebagai bahan analisa dan perencanaan pembangunan di daerah ini.

Melalui data yang disajikan dalam publikasi ini, saya minta agar semua unsur pelaksana dan penanggung jawab pembangunan di kecamatan ini mengadakan evaluasi kinerja masing-masing; sudah sejauh mana hasil yang telah dicapai, dimana letak kelemahan dan kekurangannya untuk kemudian diadakan perbaikan pada pelaksanaan pembangunan selanjutnya.

Kepada Koordinator Sensus Kecamatan Palu Utara yang telah berhasil menerbitkan buku ini, saya ucapkan terima kasih dan mengharapkan agar dapat meningkatkan mutu dan keragaman data pada masa yang akan datang.

Kepada semua Dinas/Jawatan dan Kepala Kelurahan se-Kecamatan Palu Utara saya pesankan agar kerja sama yang baik terus selalu dibina dan ditingkatkan demi terlaksananya pembangunan yang berkesinambungan.

Palu, September 2007

**KEPALA WILAYAH KECAMATAN
PALU UTARA**

SUDARYONO R. LAMANGKONA, S.Sos, M.Si

KATA PENGANTAR

Publikasi *Kecamatan Palu Utara Dalam Angka 2006* merupakan kelanjutan dari publikasi tahun sebelumnya yang memuat keadaan geografis, kependudukan, sosial, perekonomian, dan lain-lain. Data-data tersebut disajikan sebagai gambaran dan bahan analisa hasil pembangunan di berbagai sektor yang ada di Kecamatan Palu Utara yang dapat digunakan oleh para konsumen data, baik instansi pemerintah, badan swasta maupun perorangan sebagai bahan evaluasi, kontrol ataupun perencanaan serta bahan studi selanjutnya.

Kami menyadari bahwa publikasi ini masih jauh dari sempurna, oleh karena itu saran dan kritik yang bersifat membangun sangat diharapkan untuk perbaikan dan penyempurnaan penerbitan yang akan datang.

Akhirnya kepada semua pihak khususnya Dinas/Instansi yang telah berpartisipasi dalam seluruh proses sampai terbitnya publikasi ini kami ucapkan banyak terima kasih.

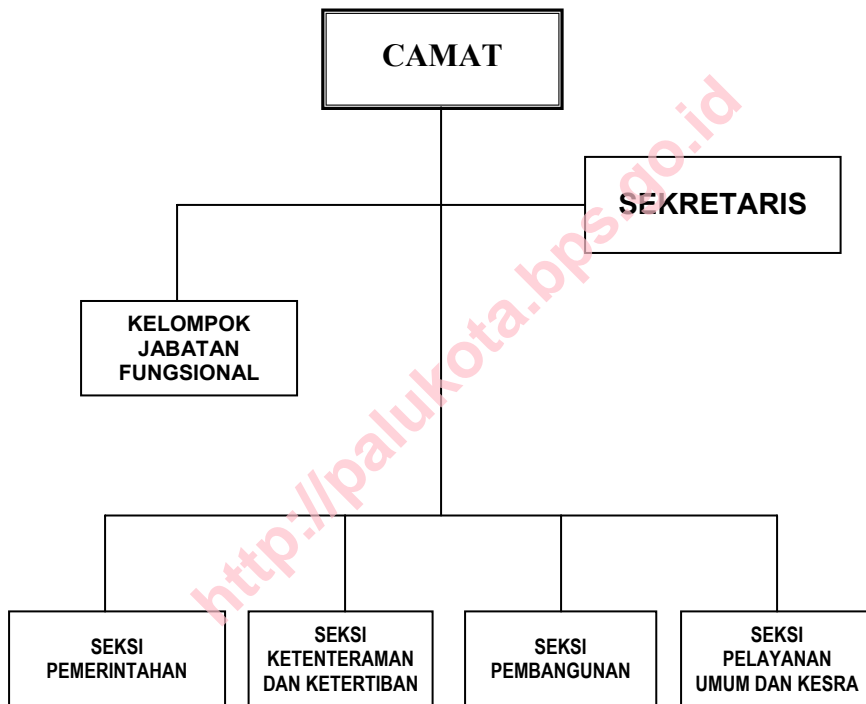
Palu, September 2007

**KOORDINATOR SENSUS KECAMATAN
PALU UTARA**

EDDY SIRAPPA
NIP. 340 011 126.-

**STRUKTUR ORGANISASI
PEMERINTAHAN WILAYAH KECAMATAN**

i



DAFTAR ISI

	<i>Halaman</i>
SAMBUTAN KEPALA WILAYAH KECAMATAN	i
KATA PENGANTAR	ii
STRUKTUR ORGANISASI KECAMATAN PALU UTARA	iii
PETA WILAYAH KECAMATAN PALU UTARA	iv
DAFTAR ISI	v
DAFTAR TABEL	vi
BAB I GEOGRAFI	1
BAB II PEMERINTAHAN	7
BAB III PENDUDUK	12
BAB IV SOSIAL	27
BAB V PERTANIAN	44
BAB VI INDUSTRI	57
BAB VII PERDAGANGAN	62
BAB VIII PERHUBUNGAN	65
BAB IX KEUANGAN DAN HARGA-HARGA	68
BAB X PRODUK DOMESTIK REGIONAL BRUTO.....	79

DAFTAR TABEL

	<i>Tabel</i>	<i>Halaman</i>
Tabel	I.1. Jarak Antara Ibukota Kecamatan dengan Kelurahan di Kecamatan Palu Utara Tahun 2006	2
Tabel	I.2. Bentuk Permukaan Tanah dan Ketinggian Dari Permukaan Laut Menurut Kelurahan di Kec.Palu Utara Th.2006	3
Tabel	I.3. Rata-rata Parameter Cuaca Pada Stasiun Meteorologi Bandara Mutiara Palu Tahun 2006.....	4
Tabel	I.4. Nama dan Panjang Sungai yang Melintasi Kelurahan di Kecamatan Palu Utara Tahun 2006.....	6
Tabel	II.1. Keadaan Klasifikasi Kelurahan di Kecamatan Palu Utara Tahun 2006	8
Tabel	II.2. Banyaknya Lingkungan, Dusun, RW dan RT menurut Kelurahan di Kecamatan Palu Utara Th.2006	9
Tabel	II.3. Banyaknya Lembaga Masyarakat Kelurahan di Kecamatan Palu Utara Tahun 2006.....	10
Tabel	II.4. Banyaknya Personel Hansip, Kamra, dan Wanra di Kecamatan Palu Utara Tahun 2006.....	11
Tabel	III.1. Luas Wilayah, Jumlah dan Kepadatan Penduduk di Kecamatan Palu Utara Tahun 2006	13
Tabel	III.2. Penduduk Menurut Jenis Kelamin dan Sex Ratio Per Kelurahan di Kec.Palu Utara Th.2006	14
Tabel	III.3. Jumlah Penduduk Menurut Kelompok Umur dan Jenis Kelamin di Kecamatan Palu Utara Tahun 2006	15
Tabel	III.4. Penduduk Menurut Kewarganegaraan per Kelurahan di Kecamatan Palu Utara Tahun 2006.....	16
Tabel	III.5. Jumlah Kelahiran dan Kematian menurut Kelurahan di Kecamatan Palu Utara Th.2006	17

Tabel III.6.	Penduduk Menurut Agama di Kecamatan Palu Utara Th.2006	18
Tabel III.7.1.	Jumlah Bangunan Sensus Menurut Jenisnya di Kecamatan Palu Utara Th.2000	20
Tabel III.7.2.	Jumlah Bangunan Tempat Tinggal dan Bangunan Campuran Menurut Klasifikasinya di Kecamatan Palu Utara Th.2000.....	21
Tabel III.7.3.	Klasifikasi Bangunan Menurut Jenis Rumah dan Penghunian di Kecamatan Palu Utara Th.2000	22
Tabel III.7.4.	Bangunan Tempat Tinggal dan Bangunan Campuran yang Dihuni Menurut Klasifikasi dan Status Kepemilikan Rumah di Kecamatan Palu Utara Th.2000.....	23
Tabel III.7.5.	Bangunan Tempat Tinggal dan Bangunan Campuran yang Dihuni Menurut Klasifikasi dan Banyaknya Rumah Tangga di Kecamatan Palu Utara Th.2000.....	24
Tabel III.7.6.	Bangunan Tempat Tinggal dan Bangunan Campuran yang Dihuni Menurut Banyaknya Rumah Tangga di Kecamatan Palu Utara Th.2000.....	25
Tabel III.7.7.	Bangunan Tempat Tinggal dan Bangunan Campuran Permanen Menurut Unsur Rumah di Kecamatan Palu Utara Th.2000.....	26
Tabel IV.1.1.	Banyaknya Sekolah Menurut Kelurahan dan Tingkat Pendidikan di Kecamatan Palu Utara Th.2006	29
Tabel IV.1.2.	Banyaknya Gedung Sekolah Menurut Tingkat Pendidikan di Kecamatan Palu Utara Th.2006	30
Tabel IV.1.3.	Banyaknya Sekolah Menurut Tingkat Pendidikan dan Status Sekolah di Kecamatan Palu Utara Th.2006	31
Tabel IV.1.4.	Banyaknya Guru Menurut Tingkat Pendidikan dan Status Sekolah di Kecamatan Palu Utara Th.2006	32
Tabel IV.1.5.	Banyaknya Murid Menurut Tingkat Pendidikan dan Status Sekolah di Kecamatan Palu Utara Th.2006	33

Tabel IV.1.6.	Banyaknya Madrasah, Guru dan Murid Ibtidaiyah, Tsanawiyah dan Aliyah Menurut Status Sekolah di Kecamatan Palu Utara Th.2006	34
Tabel IV.1.7.	Banyaknya Sekolah,Guru, Murid Sekolah Dasar dan Ratio Murid terhadap Guru di Kecamatan Palu Utara Th.2006.... ..	35
Tabel IV.2.1.	Banyaknya Fasilitas Kesehatan Menurut Kelurahan di Kecamatan Palu Utara Th.2006	36
Tabel IV.2.2.	Banyaknya Tenaga Kesehatan dan Dukun Bayi Menurut Kelurahan di Kecamatan Palu Utara Th.2006	37
Tabel IV.2.3.	Banyaknya PUS dan Peserta Keluarga Berencana Menurut Kelurahan di Kecamatan Palu Utara Th.2006	38
Tabel IV.2.4.	Banyaknya Peserta Keluarga Berencana Menurut Metode Kontrasepsi per Kelurahan di Kec. Palu Utara Th.2006.....	39
Tabel IV.3.1.	Banyaknya Keluarga Pra Sejahtera Menurut Kelurahan di Kecamatan Palu Utara Th.2006	41
Tabel IV.4.1.	Banyaknya Anak Asuh Menurut Pemilikan Panti Asuhan di Kecamatan Palu Utara Th.2006	43
Tabel V.1.1.	Luas Panen Pertanian Tanaman Pangan dan Produksi di Kecamatan Palu Utara Th.2006	45
Tabel V.1.2.	Banyaknya Pohon Tanaman Buah-Buahan dan Produksi di Kecamatan Palu Utara Th.2006	46
Tabel V.1.3.	Luas Tanah Sawah Menurut Kelurahan di Kecamatan Palu Utara Th.2006	47
Tabel V.2.1.	Banyaknya Tanaman Perkebunan Menurut Kelurahan di Kecamatan Palu Utara Th.2006	48
Tabel V.3.1.	Luas Panen dan Produksi Tanaman Sayur-Sayuran di Kecamatan Palu Utara Th.2006	49
Tabel V.3.2.	Luas Panen dan Produksi Tanaman Buah-Buahan di Kecamatan Palu Utara Th.2006	50

Tabel V.4.1.	Banyaknya Ternak Besar Menurut Kelurahan di Kecamatan Palu Utara Th.2006	51
Tabel V.4.2.	Banyaknya Ternak Kecil Menurut Kelurahan di Kecamatan Palu Utara Th.2006	52
Tabel V.4.3.	Banyaknya Ternak Unggas Menurut Kelurahan di Kecamatan Palu Utara Th.2006	53
Tabel V.5.1.	Luas Kolam Ikan dan Tambak Menurut Kelurahan di Kecamatan Palu Utara Th.2006	54
Tabel V.5.2.	Banyaknya Alat Penangkap Ikan Menurut Kelurahan di Kecamatan Palu Utara Th.2006	55
Tabel V.5.3.	Banyaknya Kapal Penangkap Ikan Menurut Kelurahan di Kecamatan Palu Utara Th.2006	56
Tabel VI.1.	Banyaknya Usaha Perbengkelan dan Service Menurut Kelurahan di Kecamatan Palu Utara Th.2006	58
Tabel VI.2.	Banyaknya Usaha/Jasa Menurut Kelurahan di Kecamatan Palu Utara Th.2006	59
Tabel VI.3.	Banyaknya Usaha Menyulam/Menganyam Menurut Kelurahan di Kecamatan Palu Utara Th.2006	60
Tabel VI.4.	Jumlah Pelanggan Listrik PLN dan Non PLN Menurut Kelurahan di Kecamatan Palu Utara Th.2006	61
Tabel VII.1.	Banyaknya Prasarana Pemasaran Menurut Kelurahan di Kecamatan Palu Utara Th.2006	63
Tabel VII.2.	Banyaknya Toko, Kios dan Warung Menurut Kelurahan di Kecamatan Palu Utara Th.2006	64
Tabel VIII.1.	Banyaknya dan Panjang Jembatan Menurut Jenis dan Kelurahan di Kecamatan Palu Utara Th.2006	66
Tabel VIII.2.	Banyaknya Pelabuhan Laut Menurut Kelurahan di Kecamatan Palu Utara Th.2006	67
Tabel IX.1.1.	Realisasi Penerimaan Rutin dan Pembangunan Menurut Kelurahan di Kecamatan Palu Utara Th.2006	69

Tabel IX.2.1.	Rata-rata Harga Beras Menurut Kelurahan di Kecamatan Palu Utara Th.2006 (Rp/Liter)	70
Tabel IX.2.2.	Rata-rata Harga Minyak Kelapa Menurut Kelurahan di Kecamatan Palu Utara Th.2006 (Rp/Botol)	71
Tabel IX.2.3.	Rata-rata Harga Ikan Asin Menurut Kelurahan di Kecamatan Palu Utara Th.2006 (Rp/Kg)	72
Tabel IX.2.4.	Rata-rata Harga Gula Pasir Menurut Kelurahan di Kecamatan Palu Utara Th.2006 (Rp/Kg)	73
Tabel IX.2.5.	Rata-rata Harga Garam Bata Menurut Kelurahan di Kecamatan Palu Utara Th.2006 (Rp/Bata)	74
Tabel IX.2.6.	Rata-rata Harga Minyak Tanah Menurut Kelurahan di Kecamatan Palu Utara Th.2006 (Rp/Liter)	75
Tabel IX.2.7.	Rata-rata Harga Sabun Cuci Menurut Kelurahan di Kecamatan Palu Utara Th.2006 (Rp/Btg)	76
Tabel IX.2.8.	Rata-rata Harga Tekstil (Teteron) Menurut Kelurahan di Kecamatan Palu Utara Th.2006 (Rp/Helai)	77
Tabel IX.2.9.	Rata-rata Harga Batik (Kasar) Menurut Kelurahan di Kecamatan Palu Utara Th.2006 (Rp/Helai)	78
Tabel X.1.	Produk Domestik Regional Bruto Atas Dasar Harga yang Berlaku menurut Lapangan Usaha	80
Tabel X.2.	Produk Domestik Regional Bruto Atas Dasar Harga Konstan 2000 menurut Lapangan Usaha	81
Tabel X.3.	Distribusi Persentase Produk Domestik Regional Bruto Atas Dasar Harga yang Berlaku menurut Lapangan Usaha	82
Tabel X.4.	Distribusi Persentase Produk Domestik Regional Bruto Atas Dasar Harga Konstan 2000 menurut Lapangan Usaha.....	83
Tabel X.5.	Laju Pertumbuhan Produk Domestik Regional Bruto menurut Lapangan Usaha	84

Tabel	X.6. Pendapatan Regional dan Angka-angka Perkapita Atas Dasar Harga yang Berlaku menurut Lapangan Usaha	85
Tabel	X.7. Pendapatan Regional dan Angka-angka Perkapita Atas Dasar Harga Konstan 2000 menurut Lapangan Usaha	86

<http://palukota.bps.go.id>

BAB I

GEOGRAFIS

A. Letak Geografis

Kecamatan Palu Utara terletak pada belahan Utara Kota Palu dengan batas-batas wilayah sebagai berikut:

- Sebelah Utara berbatasan dengan Kec. Tawaili Kab.Donggala
- Sebelah Timur berbatasan dengan Kec.Tawaili Kab.Donggala
- Sebelah Selatan berbatasan dengan Kec.Palu Timur
- Seberah Barat berbatasan dengan Laut Sulawesi

Kecamatan Palu Utara terletak memanjang dari selatan ke utara sepanjang 15 Km terdiri dari 8 Kelurahan yang seluruhnya dapat dilalui dengan kendaraan roda empat.

Jenis tanah di Kecamatan Palu Utara termasuk lempung berpasir, dengan ketinggian dari permukaan air laut 6.5 – 26.5 m.

B. Keadaan Iklim

Data curah hujan bulanan dalam jangka waktu 1 tahun terakhir dapat dilihat pada Tabel 1.3, dimana terlihat curah hujan bervariasi antar bulan, curah hujan tertinggi terjadi pada bulan Juni yang mencapai ketinggian 135,50 mm.

Sementara itu curah hujan terendah terjadi pada bulan Pebruari, yang hanya mencapai 5,40 mm.

Tabel 1.1. Jarak Antara Ibu Kota Kecamatan dengan Kelurahan di Kecamatan Palu Utara Tahun 2006

Ibu Kota Kecamatan (1)	Kelurahan (2)	Jarak (Km) (3)	Alat Transportasi (4)
Palu Utara	01 Mamboro	7	Mobil
	02 Taipa	6	Mobil
	03 Kym Pajeko	2	Mobil
	04 Kym Ngapa	2	Mobil
	05 Panau	0	Mobil
	06 Lambara	0	Mobil
	07 Baiya	0	Mobil
	08 Pantoloan	4	Mobil

Sumber: Kantor Kec.Palu Utara

Tabel 1.2 Bentuk Permukaan Tanah dan Ketinggian dari Permukaan Laut Menurut Kelurahan di Kecamatan Palu Utara Tahun 2006

	Kelurahan	Bentuk Permukaan Tanah			Ketinggian dari Permukaan Laut (m)
		Dataran (%)	Perbukitan (%)	Pegunungan (%)	
	(1)	(2)	(3)	(4)	(5)
01	Mamboro	85	15	-	26.5
02	Taipa	100	-	-	6.5
03	Kym Pajeko	100	-	-	21.0
04	Kym Ngapa	100	-	-	22.0
05	Panau	90	10	-	20.0
06	Lambara	100	-	-	25.0
07	Baiya	99	1	-	22.0
08	Pantoloan	85	10	5	7.0

Sumber: Kantor Kec. Palu Utara

Tabel 1.3 Rata-rata Parameter Cuaca pada Stasiun Meteorologi Mutiara Palu menurut Bulan

Bulan		Suhu Udara (°C)	Tekanan (mb)	Kelembaban Udara (%)
(1)		(2)	(3)	(4)
01	Januari	27,60	1.011,50	75,00,
02	Februari	25,40	1.011,90	71,00
03	Maret	28,10	1.011,60	70,00
04	April	26,80	1.011,90	76,00
05	Mei	27,30	1.012,40	82,00
06	Juni	26,30	1.012,40	81,00
07	Juli	27,00	1.012,70	79,00
08	Agustus	27,80	1.012,70	73,00
09	September	27,40	1.012,90	71,00
10	Oktober	28,10	1.013,10	74,00
11	November	26,50	1.011,50	78,00
12	Desember	27,30	1.010,00	77,00
Rata-rata	2006	27,13	1.012,05	75,58
	2005	24,12	1.012,42	75,58
	2004	27,20	1 013,80	74,80
	2003	27,50	1 012,80	72,80

Sumber: Stasiun Meteorologi Mutiara Palu

Lanjutan Tabel 1.3

Bulan	Penyinaran Matahari (%)	Curah Hujan (mm)	Kecepatan Angin (knots)	Arah Angin Terbanyak
(1)	(5)	(6)	(7)	(8)
01 Januari	59,00	38,00	4	Utara
02 Februari	64,00	5,40	5	Utara
03 Maret	43,00	28,20	5	Utara
04 April	51,00	59,00	4	Utara
05 Mei	68,00	126,30	4	Utara
06 Juni	60,00	135,50	3	Utara
07 Juli	83,00	45,20	5	Utara
08 Agustus	79,00	32,10	4	Utara
09 September	78,00	38,60	5	Utara
10 Oktober	71,00	111,80	5	Utara
11 November	81,00	42,90	5	Utara
12 Desember	72,00	72,90	5	Utara
Rata-rata				
2006	67,42	61,36	4,50	Utara
2005	62,58	3,22	4,08	Utara
2004	65,00	3,30	6,60	Barat laut
2003	70,50	2,30	5,30	Barat laut

Sumber: Stasiun Meteorologi Mutiara Palu

Tabel 1.4 Nama dan Panjang Sungai yang Melintasi Kelurahan di Kecamatan Palu Utara

	Kelurahan	Nama Sungai	Panjang (Km)
	(1)	(2)	(3)
01	Mamboro	-	-
02	Taipa	S.Taipa	-
03	Kym Pajeko	-	-
04	Kym Ngapa	-	-
05	Panau	S.Tawaili	-
06	Lambara	S.Tawaili	-
07	Baiya	-	-
08	Pantoloan	S.Pantoloan	-

Sumber: Kantor Kecamatan Palu Utara

BAB II

PEMERINTAHAN

Kecamatan Palu Utara secara administrasi terdiri dari 8 Kelurahan, dipimpin oleh seorang Kepala Wilayah Kecamatan (Camat) sebagai koordinator pemerintahan.

Berdasarkan tingkat perkembangan LKMD maka Kelurahan-Kelurahan di Kecamatan Palu Utara terdiri dari:

- Swadaya (Kategori I) : -
- Swakarya (Kategori II) : -
- Swasembada (Kategori III) : 8

Dari klasifikasi tersebut, maka masing-masing Kelurahan yang masuk ke dalamnya disajikan seperti pada Tabel II.1.

Untuk kelengkapan organisasi pemerintahan, pada masing-masing Kelurahan di Kecamatan Palu Utara telah terbentuk Dusun, RW, RT sebagaimana yang disajikan pada Tabel II.2, sedangkan untuk banyaknya Lembaga Pemerintahan Kelurahan disajikan pada Tabel II.3.

Tabel II.1 Keadaan Klasifikasi Kelurahan di Kecamatan Palu Utara 2006

	Kelurahan	Swadaya	Swakarya	Swasembada
	(1)	(2)	(3)	(4)
01	Mamboro	-	-	1
02	Taipa	-	-	1
03	Kym Pajeko	-	-	1
04	Kmy Ngapa	-	-	1
05	Panau	-	-	1
06	Lambara	-	-	1
07	Baiya	-	-	1
08	Pantoloan	-	-	1
	Jumlah	-	-	8

Sumber: Kantor Kec. Palu Utara

Tabel II.2 Banyaknya Lingkungan, RW dan RT di Kecamatan Palu Utara Tahun 2004-2006

Kelurahan (1)	RW (2)	RT (3)
01 Mamboro	8	36
02 Taipa	5	18
03 Kmy Pajeko	3	9
04 Kym Ngapa	4	14
05 Panau	7	14
06 Lambara	4	12
07 Baiya	6	12
08 Pantoloan	14	34
Jumlah 2006	51	149
2005	49	148
2004	48	145

Sumber: Kantor Kec. Palu Utara

Tabel II.3 Banyaknya Lembaga Masyarakat Kelurahan di Kecamatan Palu Utara Tahun 2003 - 2006

Kelurahan	LPM	PKK
(1)	(2)	(2)
01 Mamboro	1	1
02 Taipa	1	1
03 Kym Pajeko	1	1
04 Kym Ngapa	1	1
05 Panau	1	1
06 Lambara	1	1
07 Baiya	1	1
08 Pantoloan	1	1
Jumlah 2006	8	8
2005	8	8
2004	8	8
2003	8	8

Sumber: Kantor Kec. Palu Utara

Tabel II.4 Banyaknya Personil Hansip, Kamra dan Wanra di Kecamatan Palu Utara Tahun 2004-2006

	Kelurahan	Hansip	Kamra	Wanra	Jumlah
	(1)	(2)	(3)	(4)	(5)
01	Mamboro	2	4	-	6
02	Taipa	2	2	-	4
03	Kym Pajeko	2	2	-	4
04	Kym Ngapa	2	2	-	4
05	Panau	2	3	-	5
06	Lambara	2	2	-	4
07	Baiya	2	3	-	5
08	Pantoloan	2	4	-	6
	Jumlah 2006	16	22	-	38
	2005	16	43	-	59
	2004	28	43	-	71

Sumber: Kantor Camat Kec. Palu Utara

BAB III

P E N D U D U K

Penduduk di Kecamatan Palu Utara pada Tahun 2006 sebesar 37.503 jiwa. Dengan luas wilayah 89,69 Km², maka kepadatan penduduk di daerah ini sebesar 418 orang/ Km². Kepadatan penduduk per Kelurahan bervariasi seperti ditunjukkan oleh Tabel III.1.

Rasio Jenis kelamin di Kecamatan Palu Utara sebesar 100, menunjukkan bahwa diantara 100 orang laki-laki terdapat 100 orang perempuan yang berarti pula bahwa di wilayah Kecamatan Palu Utara jumlah penduduk laki-laki seimbang dengan jumlah penduduk perempuan

Penganut agama Islam merupakan yang paling dominan di Kecamatan Palu Utara, dengan persentase sebesar 95,33 persen sedangkan sisanya sebanyak 4,67 persen penduduk menganut agama selain Islam.

Secara rinci keadaan penduduk di wilayah Kecamatan Palu Utara disajikan pada Tabel III.2 sampai dengan Tabel III.6, sedangkan keadaan pemukiman penduduk disajikan pada tabel III.7.1 sampai III.7.7.

Tabel III.1 Luas Wilayah, Jumlah dan Kepadatan Penduduk di Kecamatan Palu Utara Tahun 2003 - 2006

	Kelurahan	Luas (Km ²)	Jumlah Penduduk	Kepadatan Penduduk/ Km ²
	(1)	(2)	(3)	(4)
01	Mamboro	18,17	8.152	448
02	Taipa	1,95	3.911	2.005
03	Kym Pajeko	2,39	3.035	1.269
04	Kym Ngapa	7,43	3.471	467
05	Panau	2,08	3.702	1.779
06	Lambara	6,82	2.663	390
07	Baiya	19,25	4.215	218
08	Pantoloan	31,60	8.355	264
	Jumlah 2006	89,69	37.503	418
	2005	89,69	35.655	398
	2004	89,69	34.740	387
	2003	89,69	34.626	386

Sumber: Registrasi Penduduk Tahun 2005

Tabel III.2 Jumlah Rumah Tangga, Penduduk dan Rata-rata Penduduk per Rumah Tangga di Kecamatan Palu Selatan Tahun 2006

Kelurahan	Rumah Tangga	Penduduk	Rata-rata Penduduk/ RT
(1)	(2)	(3)	(4)
01 Mamboro	1.421	8.152	6
02 Taipa	1.015	3.911	4
03 Kym Pajeko	687	3.035	5
04 Kym Ngapa	806	3.471	4
05 Panau	945	3.702	4
06 Lambara	622	2.663	4
07 Baiya	1.003	4.215	4
08 Pantoloan	1.876	8.355	5
Jumlah 2006	8.375	37.503	5

Sumber : Kantor Kecamatan Palu Utara

Tabel III.3 Penduduk Menurut Jenis Kelamin dan Seks Rasio di Kecamatan Palu Utara Tahun 2003 - 2006

	Kelurahan	Laki-Laki	Perempuan	Seks Rasio
	(1)	(2)	(3)	(4)
01	Mamboro	4.250	3.901	109
02	Taipa	1.939	1.972	98
03	Kym Pajeko	1.540	1.495	103
04	Kym Ngapa	1.679	1.792	94
05	Panau	1.827	1.875	97
06	Lambara	1.343	1.320	102
07	Baiya	2.132	2.082	102
08	Pantoloan	4.020	4.336	93
	Jumlah 2006	18.729	18.774	100
	2005	17.860	17.795	100
	2004	17.572	17.168	102
	2003	17.325	17.301	100

Sumber: Kantor Kec. Palu Utara

Tabel III.4 Jumlah Penduduk Menurut Kelompok Umur dan Jenis Kelamin di Kecamatan Palu Utara Tahun 2003 - 2006

Kelompok Umur	Laki-laki	Perempuan	Jumlah
(1)	(2)	(3)	(4)
00-04	1.880	1.800	3.680
05-09	1.636	1.740	3.377
10-14	1.892	1.638	3.530
15-19	1.869	2.065	3.935
20-24	2.019	2.215	4.234
25-29	1.982	1.670	3.652
30-49	5.372	5.619	10.991
50 +	2.078	2.026	4.104
Jumlah 2006	18.729	18.774	37.503
2005	17.860	17.795	35.655
2004	17.572	17.168	34.740
2003	17.325	17.301	34.626

Sumber : Kantor Kec.Palu Utara

Tabel III.5 Penduduk Menurut Kewarganegaraan dan Jenis Kelamin di Kecamatan Palu Utara Tahun 2003 - 2006

Kelurahan	WNI		WNA		Jumlah
	L	P	L	P	
(1)	(2)	(3)	(4)	(5)	(6)
01 Mamboro	4.249	3.901	1	-	8.151
02 Taipa	1.939	1.972	-	-	3.911
03 Kym Pajeko	1.540	1.495	-	-	3.035
04 Kym Ngapa	1.679	1.792	-	-	3.471
05 Panau	1.827	1.875	-	-	3.702
06 Lambara	1.343	1.320	-	-	2.663
07 Baiya	2.131	2.082	1	-	4.214
08 Pantoloan	4.017	4.336	3	-	8.356
Jumlah 2006	18.724	18.774	5	-	37.503
2005	17.854	17.796	5	-	35.655
2004	17.569	17.168	3	-	34.740
2003	17.323	17.300	2	1	34.626

Sumber: Kantor Kec. Palu Utara

Tabel III.6 Jumlah Kelahiran dan Kematian di Kecamatan Palu Utara Tahun 2003 - 2006

Kelurahan	Lahir		Mati	
	L	P	L	P
(1)	(2)	(3)	(4)	(5)
01 Mamboro	8	9	6	4
02 Taipa	5	4	3	4
03 Kym pajeko	4	5	5	4
04 Kym Ngapa	6	3	3	4
05 Panau	5	6	4	2
06 Lambara	8	5	4	4
07 Baiya	6	5	3	4
08 Pantoloan	10	7	5	6
Jumlah 2006	55	44	33	32
2005	34	29	23	21
2004	21	27	12	7
2003	235	239	12	8

Sumber: Registrasi Penduduk

Tabel III.7 Penduduk Menurut Agama di Kecamatan Palu Utara Tahun 2003 – 2006

	Kelurahan	Islam	Protestan	Katolik
	(1)	(2)	(3)	(4)
01	Mamboro	7.506	342	188
02	Taipa	3.861	20	30
03	Kayumalue Pajeko	3.011	24	-
04	Kayumalue Ngapa	3.404	42	25
05	Panau	3.635	57	10
06	Lambara	2.646	17	-
07	Baiya	3.970	144	83
08	Pantoloan	7.722	412	200
	Jumlah 2006	35.755	1.058	536
	2005	33.537	349	285
	2004	33.812	870	58
	2003	35.060	425	345

Sumber: Kantor Kec. Palu Utara

Lanjutan Tabel III.7

	Kelurahan	Hindu	Budha	Jumlah
	(1)	(5)	(6)	(7)
01	Mamboro	116	-	8.152
02	Taipa	-	-	3.911
03	Kayumalue Pajeko	-	-	3.035
04	Kayumalue Ngapa	-	-	3.471
05	Panau	-	-	3.702
06	Lambara	-	-	2.663
07	Baiya	8	10	4.215
08	Pantoloan	11	10	8.355
	Jumlah 2006	135	20	37.504
	2005	170	17	35.358
	2004	2	-	34.742
	2003	112	19	34.630

Sumber: Kantor Kec.Palu Utara

Tabel III.8.1 Jumlah Bangunan Sensus menurut Jenisnya di Kecamatan Palu Utara Tahun 2006

	Kelurahan	Tempat Tinggal	Bukan Tempat Tinggal	Campu- ran	Jumlah
	(1)	(2)	(3)	(4)	(5)
01	Mamboro	1.589	128	27	1.744
02	Taipa	678	54	4	736
03	Kym pajeko	515	40	13	568
04	Kym Ngapa	562	44	15	621
05	Panau	560	42	19	621
06	Lambara	423	38	12	473
07	Baiya	733	124	46	903
08	Pantoloan	1.326	111	59	1.496
	Jumlah	6.386	581	195	7.162

Sumber: SP2000L1

Tabel III.8.2 Jumlah Bangunan Tempat Tinggal dan bangunan Campuran menurut Klasifikasinya di Kecamatan Palu Utara Tahun 2006

Kelurahan	Tempat Tinggal		Campuran		Total	
	Rumah Lengkap	Rumah Tdk. Lengkap	Rumah Lengkap	Rumah Tdk. Lengkap	Rumah Lengkap	Rumah Tdk. Lengkap
(1)	(2)	(3)	(4)	(5)	(6)	(7)
01 Mamboro	916	673	12	14	929	687
02 Taipa	148	530	4	0	152	530
03 Kym pajeko	188	327	7	6	195	333
04 Kym Ngapa	191	371	6	9	197	380
05 Panau	340	220	12	7	352	227
06 Lambara	107	316	0	12	107	328
07 Baiya	378	355	26	20	404	375
08 Pantoloan	427	899	29	30	456	929
Jumlah	2.695	3.691	97	98	2.792	3.789

Sumber: SP2000L1

Tabel III.8.3. Klasifikasi Bangunan menurut Jenis Rumah dan Penghunian di Kecamatan Palu Utara Tahun 2000

Kelurahan	Rumah Lengkap		Rumah Tdk Lengkap		Total	
	Dihuni	Kososng	Dihuni	Kososng	Dihuni	Kososng
(1)	(2)	(3)	(4)	(5)	(6)	(7)
01 Mamboro	918	11	595	92	1513	103
02 Taipa	145	7	462	68	607	75
03 Kym pajeko	192	3	312	21	504	24
04 Kym Ngapa	194	3	372	8	566	11
05 Panau	336	16	205	22	541	38
06 Lambara	99	8	311	17	410	25
07 Baiya	383	21	300	75	683	96
08 Pantoloan	443	13	865	64	1308	77
Jumlah	2.710	82	3.422	367	6.132	449

Sumber: SP2000L1

Tabel III.8.4. Bangunan Tempat Tinggal dan Campuran yang Dihuni menurut Klasifikasi dan Status Kepemilikan Rumah di Kecamatan Palu Utara Tahun 2000

Kelurahan	Rumah Lengkap		Rumah Tdk Lengkap		Total	
	Milik Sendiri	Bukan Milik Sendiri	Milik Sendiri	Bukan Milik Sendiri	Milik Sendiri	Bukan Milik Sendiri
(1)	(2)	(3)	(4)	(5)	(6)	(7)
01 Mamboro	497	421	402	193	899	614
02 Taipa	129	16	450	12	579	28
03 Kym pajeko	177	15	298	14	475	29
04 Kym Ngapa	174	20	348	24	522	44
05 Panau	308	28	170	35	478	63
06 Lambara	94	5	286	25	380	30
07 Baiya	301	82	270	30	571	112
08 Pantoloan	341	102	719	146	1060	248
Jumlah	2021	689	2943	479	4964	1168

Sumber: SP2000L1

Tabel III.85. Bangunan Tempat Tinggal dan Campuran yang Dihuni menurut Klasifikasi dan Banyaknya Rumah Tangga di Kecamatan Palu Utara Tahun 2000

Kelurahan	Rumah Lengkap			Rumah Tdk Lengkap		
	1 Rumah Tangga	2 Rumah Tangga	>=3 Rumah Tangga	1 Rumah Tangga	2 Rumah Tangga	>=3 Rumah Tangga
(1)	(2)	(3)	(4)	(5)	(6)	(7)
01 Mamboro	775	103	40	537	51	7
02 Taipa	144	0	1	458	4	0
03 Kym pajeko	146	32	14	282	24	6
04 Kym Ngapa	180	14	0	346	23	3
05 Panau	304	25	7	204	1	0
06 Lambara	96	1	2	305	6	0
07 Baiya	360	19	4	288	9	3
08 Pantoloan	414	21	8	840	17	8
Jumlah	2419	215	76	3260	135	27

Sumber: SP2000L1

Tabel III.8.6. Bangunan Tempat Tinggal dan Campuran yang Dihuni menurut Banyaknya Rumah Tangga di Kecamatan Palu Utara Tahun 2000

Kelurahan	Tempat Tinggal			Campuran		
	1 Rumah Tangga	2 Rumah Tangga	≥ 3 Rumah Tangga	1 Rumah Tangga	2 Rumah Tangga	≥ 3 Rumah Tangga
(1)	(2)	(3)	(4)	(5)	(6)	(7)
01 Mamboro	1287	152	47	25	2	0
02 Taipa	596	4	1	4	0	0
03 Kym pajeko	416	56	20	12	0	0
04 Kym Ngapa	513	35	3	13	2	0
05 Panau	493	23	7	15	3	0
06 Lambara	389	7	2	12	0	0
07 Baiya	604	28	7	44	0	0
08 Pantoloan	1199	35	15	55	3	1
Jumlah	5499	340	102	180	10	1

Sumber: SP2000L1

Tabel III.8.7. Bangunan Tempat Tinggal dan Campuran Permanen menurut Unsur Rumah di Kecamatan Palu Utara Tahun 2000

Kelurahan	Perma- nen	Ada Kamar Tidur	Ada Dapu	Ada Kamar Mandi	Ada Kakus	Ada Sarana Air Bersih	Ada Listrik
(1)	(2)	(3)	(4)	(5)	(6)	(7)	(8)
01 Mamboro	1164	1600	1586	1129	1037	1079	1327
02 Taipa	669	681	679	234	170	317	508
03 Kym pajeko	276	527	526	264	240	328	450
04 Kym Ngapa	290	576	575	305	281	365	509
05 Panau	496	579	575	388	361	494	349
06 Lambara	111	430	431	281	248	303	304
07 Baiya	752	779	769	472	436	570	655
08 Pantoloan	920	1365	1367	581	570	708	999
Jumlah	4.678	6.53	6.50	3.654	3.34	4164	5301

Sumber: SP2000L1

BAB IV

S O S I A L

Untuk mencerdaskan kehidupan bangsa, maka pendidikan memegang peranan penting yang tidak dapat dilepaskan dari proses kehidupan masyarakat. Selain itu penanganan dalam bidang kesehatan menjadi sangat penting dalam rangka peningkatan kualitas kehidupan masyarakat. Untuk mencapai tujuan tersebut diperlukan penanganan yang sistematis dan memerlukan tenaga-tenaga yang memiliki pengetahuan dan keterampilan serta sarana prasarana yang memadai.

Data-data statistik dalam bab ini menyajikan data keadaan pendidikan, kesehatan, KB dan sosial lainnya selama tahun 2006 yang dirangkum dari berbagai sumber.

Jumlah murid, bangunan sekolah dan guru di Kecamatan Palu Utara dalam tahun ajaran 2006/2007 secara keseluruhan sedikit meningkat dari tahun sebelumnya sebagaimana terlihat pada Tabel IV.1.1 sampai dengan Tabel IV.1.5.

Banyaknya sekolah Madrasah, Tsanawiyah dan Aliyah, Guru dan muridnya tahun 2006 selengkapnya disajikan pada Tabel IV.1.6.sampai IV.1.7

Fasilitas kesehatan bertujuan untuk meningkatkan kualitas pelayanan masyarakat dan mengurangi angka kematian. Untuk itu di Kecamatan Palu Utara telah tersedia 3 unit Puskesmas dan 7 unit Puskesmas Pembantu. Sementara itu jumlah tenaga kesehatan terdapat 10 orang Dokter, 90 orang Mantri Kesehatan, 38 orang petugas Dukun bayi. Hal ini semua bertujuan agar semua lapisan masyarakat memperoleh

pelayanan kesehatan secara mudah dan murah. Data selengkapnya disajikan pada Tabel IV.2.1 dan Tabel IV.2.2.

Data tentang KB selengkapnya dapat dilihat pada Tabel IV.2.3 sampai dengan Tabel IV.2.4.

Sedangkan data tentang masalah sosial lainnya disajikan pada Tabel IV.3.1 sampai dengan Tabel IV.4.1.

<http://palukota.bps.go.id>

Tabel IV.1.1 Banyaknya Sekolah Menurut Tingkat Pendidikan di Kecamatan Palu Utara Tahun 2003 - 2006

	Kelurahan (1)	Tingkat Pendidikan			
		TK (2)	SD (3)	SLTP (4)	SMU/SMK (5)
01	Mamboro	5	5	2	2
02	Taipa	4	5	1	-
03	Kym Pajeko	3	3	-	-
04	Kym Ngapa	2	3	1	-
05	Panau	3	4	-	-
06	Lambara	4	3	2	1
07	Baiya	2	4	1	1
08	Pantoloan	7	8	1	1
Jumlah 2006		30	35	9	5
2005		29	35	10	5
2004		29	35	10	4
2003		17	35	10	4

Sumber: Kantor Depdiknas Kecamatan Palu Utara

Tabel IV.1.2 Banyaknya Gedung Sekolah Menurut Tingkat Pendidikan di Kecamatan Palu Utara Tahun 2003- 2006

	Kelurahan	Tingkat Pendidikan			
		TK	SD	SLTP	SMU/SMK
	(1)	(2)	(3)	(4)	(5)
01	Mamboro	5	10	5	3
02	Taipa	4	9	2	-
03	Kym Pajeko	3	5	-	-
04	Kym Ngapa	2	6	3	-
05	Panau	3	6	-	-
06	Lambara	4	6	5	2
07	Baiya	2	5	2	5
08	Pantoloan	6	16	3	3
	Jumlah 2006	29	63	20	22
	2005	29	63	20	22
	2004	29	63	20	19
	2003	17	35	10	4

Sumber: Kantor Depdiknas Kecamatan Palu Utara

Tabel IV.1.3 Banyaknya Sekolah Menurut Tingkat Pendidikan Dan Status Sekolah di Kecamatan Palu Utara Tahun 2003 - 2006

Tingkat Pendidikan	Status Sekolah		Jumlah
	Negeri	Swasta	
(1)	(2)	(3)	(4)
01 TK	-	30	30
02 SD	27	8	35
03 SLTP	5	4	9
04 SMU	1	1	2
05 SMK	1	2	3
06 PT/Universitas			
Jumlah 2006	34	45	79
2005	37	41	77
2004	36	41	77
2003	33	33	66

Sumber: Cabang Dinas Diknas Kec. Palu Utara

Tabel IV.1.4 Banyaknya Guru Menurut Tingkat Pendidikan dan Status Sekolah di Kecamatan Palu Utara Tahun 2003 - 2006

Tingkat Pendidikan	Status Sekolah		Jumlah
	Negeri	Swasta	
(1)	(2)	(3)	(4)
01 TK	-	160	160
02 SD	375	89	464
03 SLTP	158	48	206
04 SMU	45	18	63
05 SMK	13	11	24
06 PT/Universitas	-	-	-
Jumlah 2006	591	326	917
2005	560	246	806
2004	535	236	771
2003	453	270	800

Sumber: Cabang Dinas Diknas Kec. Palu Utara

Tabel IV.1.5 Banyaknya Murid Menurut Tingkat Pendidikan dan Status Sekolah di Kecamatan Palu Utara Tahun 2003 - 2006

Tingkat Pendidikan	Status Sekolah		Jml
	Negeri	Swasta	
(1)	(2)	(3)	(5)
01 TK	-	1.570	1.570
02 SD	6.356	678	7.034
03 SLTP	1.891	149	2.040
04 SMU	845	122	967
05 SMK	128	275	403
06 PT/Universitas	-	-	-
Jumlah 2006	9.220	2.794	12.014
2005	7.153	1.911	9.064
2004	6.477	1.898	8.375
2003	7.705	2.844	10.549

Sumber: Cabang Dinas Diknas Kec. Palu Utara

Tabel IV.1.6 Banyaknya Madrasah, Guru dan Murid Menurut Tingkat Pendidikan dan Status Madrasah di Kecamatan Palu Utara Tahun 2006

Tingkat Pendidikan	Uraian	Status		Jumlah	
		Negeri	Swasta		
(1)	(2)	(3)	(4)	(5)	
01	Ibtidaiyah	Madrasah	1	2	3
		Guru	10	13	23
		Murid	132	140	272
02	Tsanawiyah	Madrasah	1	2	3
		Guru	16	21	37
		Murid	142	136	278
03	Aliyah	Madrasah	1	2	3
		Guru	6	6	12
		Murid	100	86	186
	Jumlah	Madrasah	3	6	9
		Guru	32	40	72
		Murid	374	362	736

Sumber: Pimpinan Madrasah se Kec. Palu Utara

Tabel IV.1.7 Banyaknya Sekolah, Guru, Murid SD dan Rasio Murid Terhadap Guru di Kecamatan Palu Utara Tahun 2003 - 2006

Kelurahan	Jumlah Sekolah	Guru	Murid	Rasio Murid Terhadap guru
(1)	(2)	(3)	(4)	(5)
01 Mamboro	5	75	1.116	15
02 Taipa	5	66	1.104	17
03 Kym Pajeko	3	42	616	15
04 Kym Ngapa	3	45	515	11
05 Panau	4	64	840	13
06 Lambara	3	41	583	14
07 Baiya	4	37	780	21
08 Pantoloan	8	94	1.480	16
Jumlah 2006	35	464	7.034	15
2005	35	352	4.621	13
2004	35	346	4.563	13
2003	35	364	3.386	9

Sumber: Cabang Dinas Diknas Kec. Palu Utara

Tabel IV.2.1 Banyaknya Fasilitas Kesehatan di Kecamatan Palu Utara Tahun 2003 - 2006

	Kelurahan	Puskesmas	Puskesmas Pembantu	Polindes	Pos KB
	(1)	(2)	(3)	(4)	(5)
01	Mamboro	1	1	1	-
02	Taipa	-	1	1	-
03	Kym Pajeko	-	1	1	-
04	Kym Ngapa	-	1	1	-
05	Panau	-	1	1	-
06	Lambara	1	1	1	-
07	Baiya	-	-	1	-
08	Pantoloan	1	1	1	-
	Jumlah 2006	3	7	8	-
	2005	3	2	8	1
	2004	3	2	8	-
	2003	3	2	8	-

Sumber: Puskesmas Kec. Palu Utara

Tabel IV.2.2 Banyaknya Tenaga Kesehatan dan Dukun Bayi di Kecamatan Palu Utara Tahun 2003 - 2006

	Kelurahan	Dokter	Mantri Kesehatan	Dukun Bayi
	(1)	(2)	(3)	(4)
01	Mamboro	6	34	8
02	Taipa	-	2	3
03	Kym Pajeko	-	2	4
04	Kym Ngapa	-	2	3
05	Panau	-	2	4
06	Lambara	2	19	6
07	Baiya	-	-	2
08	Pantoloan	2	29	8
	Jumlah			
	2006	10	90	38
	2005	7	35	41
	2004	6	27	38
	2003	9	28	23

Sumber: Puskesmas Kecamatan Palu Utara

Tabel IV.2.3 Banyaknya PUS Peserta Keluarga Berencana di Kecamatan Palu Utara Tahun 2003 - 2006

Kelurahan		PUS	Peserta KB Baru	Peserta KB Aktif
(1)		(2)	(3)	(4)
01	Mamboro	1120	140	701
02	Taipa	776	129	534
03	Kym pajeko	373	175	301
04	Kym Ngapa	58	203	456
05	Panau	477	49	300
06	Lambara	418	43	280
07	Baiya	741	61	415
08	Pantoloan	1298	232	725
Jumlah				
	2006	5.262	1.032	3.713
	2005	5.073	999	4.055
	2003	4.933	919	3.174
	2002	4.822	1.008	2.872

Sumber: PPLKB

Tabel IV.2.4 Banyaknya Peserta Keluarga Berencana Menurut Metode Kontrasepsi yang Digunakan di Kecamatan Palu Utara Tahun 2003 - 2006

	Kelurahan	Pil	Kondom	IUD	Obat Vg	
	(1)	(2)	(3)	(4)	(5)	
01	Mamboro	292	7	30	-	
02	Taipa	251	9	9	-	
03	Kym Pajeko	171	4	3	-	
04	Kym Ngapa	216	4	4	-	
05	Panau	168	2	5	--	
06	Lambara	110	6	10	-	
07	Baiya	247	7	11	-	
08	Pantoloan	300	11	57	-	
	Jumlah	2006	1755	15	129	-
		2005
		2004	1.718	15	126	2
		2003	1.500	6	111	-

Sumber: PPLKB

Lanjutan Tabel IV.2.4

Kelurahan		MO	Suntikan	Implant	
(1)		(6)	(7)	(8)	
01	Mamboro	18	397	30	
02	Taipa	10	301	11	
03	Kym pajeko	6	176	3	
04	Kym Ngapa	6	245	20	
05	Panau	7	115	7	
06	Lambara	9	137	23	
07	Baiya	5	152	21	
08	Pantoloan	11	171	50	
Jumlah		2006	72	1.297	135
		2005
		2004	84	1.922	190
		2003	85	1.411	161

Sumber: PPLKB

Tabel IV.3.1 Banyaknya Keluarga Pra Sejahtera di Kecamatan Palu Utara Tahun 2006

Kelurahan	Pra Sejahtera		KSI	
	A.Ek	B.Ek	A.Ek	B.Ek
(1)	(2)	(3)	(4)	(5)
01 Mamboro	311	30	92	142
02 Taipa	105	-	435	-
03 Kym pajeko	113	-	367	-
04 Kym Ngapa	200	-	397	40
05 Panau	134	-	359	23
06 Lambara	104	-	255	-
07 Baiya	139	-	291	-
08 Pantoloan	314	-	675	20
Jumlah 2006	1.419	30	2.871	225
2005
2004	1.692	27	2.931	233
2003	1727	193	2114	511

Sumber: PLKB

Lanjutan IV.3.1

Kelurahan	KS II	KS III	KS III Plus	Total	
(1)	(2)	(3)	(4)	(5)	
01 Mamboro	387	229	43	1234	
02 Taipa	342	95	22	999	
03 Kym pajeko	74	45	7	605	
04 Kym Ngapa	104	21	6	768	
05 Panau	100	82	17	714	
06 Lambara	193	59	11	622	
07 Baiya	462	118	24	1035	
08 Pantoloan	497	127	81	1712	
Jumlah	2006	2.159	775	211	7.690
	2005
	2004	1.917	741	363	7.904*
	2003	1669	883	288	7.385*

Sumber: PLKB

Keterangan: * angka perbaikan

Tabel IV.4.1 Banyaknya Anak Asuh menurut Pemilikan Panti Asuhan di Kecamatan Palu Utara Tahun 2003 - 2006

Kelurahan	Panti Asuhan		Anak Asuh		Jumlah
	Pem.	Swasta	L	P	
(1)	(2)	(3)	(4)	(5)	(6)
01 Mamboro	-	2	18	15	35
02 Taipa	-	-	-	-	-
03 Ky. Pajeko	-	1	10	9	20
04 Ky. Ngapa	-	-	-	-	-
05 Panau	-	1	15	17	33
06 Lambara	-	-	-	-	-
07 Baiya	-	1	20	19	40
08 Pantoloan	-	-	-	-	-
Jumlah 2006	-	5	63	60	128
2005	-	5	56	46	102
2004	-	5	46	35	81
2003	-	5	39	27	76

Sumber: Podes

Tabel IV.4.2 Banyaknya Tempat Ibadah di Kecamatan Palu Utara Tahun 2006

	Kelurahan (1)	Masjid (2)	Mushola (3)	Gereja (4)	Pura (5)	Vihara (6)
01	Mamboro	10	4	1	-	-
02	Taipa	5	-	-	-	-
03	Ky. Pajeko	3	1	-	-	-
04	Ky. Ngapa	1	1	-	-	-
05	Panau	8	1	-	-	-
06	Lambara	4	1	-	-	-
07	Baiya	6	1	1	-	-
08	Pantoloan	8	4	1	-	-
Jumlah 2006		45	13	3	-	-

Sumber: KUA Kec. Palu Utara

BAB V

P E R T A N I A N

Pertanian adalah merupakan salah satu sektor ekonomi yang diharapkan akan dapat bertahan dalam situasi ekonomi yang kurang menguntungkan, karena sektor ini pada umumnya relatif kecil dipengaruhi oleh faktor luar yang dapat berakibat memburuknya produksi ataupun harga dari komoditas tersebut.

Berdasarkan hasil pemantauan bahwa beberapa komoditi (Tanaman Bahan Makanan) pada Tahun 2005 mengalami sedikit penurunan baik luas panen maupun produksi, seperti terlihat pada Tabel V.1.1. Untuk tanaman perkebunan khususnya kelapa, kopi dan coklat dapat dilihat pada Tabel V.2.1, sedangkan untuk tanaman buah-buahan terlihat pada Tabel V.1.2

Disamping sub sektor pertanian tanaman pangan dan perkebunan, maka sektor perikanan dan peternakan juga tidak lepas dari perhatian masyarakat dan pemerintah untuk tetap mempertahankan dan bahkan untuk mengembangkannya menjadi lebih baik. Data selengkapnya tentang peternakan disajikan pada Tabel V.4.1 sampai dengan Tabel V.4.3, sedangkan data tentang perikanan disajikan pada Tabel V.5.1 sampai dengan Tabel V.5.3.

Tabel V.1.1 Luas Panen dan Produksi Tanaman Bahan Makanan di Kecamatan Palu Utara Tahun 2006

	Kelurahan (1)	Luas (Ha) (2)	Produksi (Ton) (3)
1	Padi	60	4,72
2	Jagung	132	5,26
3	K.Tanah	6	2,00
4	K.Hijau	5	1,15
5	Ubi Jalar	10	100,23
6	Ubi Kayu	15	210,03
7	Bawang Merah	6	2,30
8	K.Panjang	2	0,30
9	Cabe	3	2,3
10	Tomat	2	1,5

Sumber: PPL Kec. Palu Utara

Tabel V.1.2 Jumlah Pohon dan Produksi Tanaman Buah-buahan di Kecamatan Palu Utara Tahun 2006

	Kelurahan	Jumlah Pohon	Produksi (Ton)
	(1)	(2)	(3)
1	Adpokat	-	-
2	Jambu	90	0,9
3	Mangga	1947	20,8
4	Nangka	260	4,2
5	Nenas	96	2,3
6	Pepaya	34.200	123,6
7	Pisang	6.752	131,72

Sumber: PPL Kec. Palu Utara

Tabel V.1.3 Luas Tanah Sawah Menurut Sumber Pengairannya di Kecamatan Palu Utara Tahun 2003 - 2006 (Ha)

Kelurahan	Irigasi Teknis	Irigasi 1/2 Teknis	Irigasi Sederhana	Tadah Hujan	Lainnya	Jumlah
(1)	(2)	(3)	(4)	(5)	(6)	(7)
01 Mamboro	-	-	-	-	-	-
02 Taipa	-	-	-	-	-	-
03 Kym Pajeko	-	-	-	-	-	-
04 Kym Ngapa	-	-	-	-	-	-
05 Panau	-	-	4	-	-	4
06 Lambara	-	-	18	-	-	18
07 Baiya	-	-	3	-	-	3
08 Pantoloan	-	-	4	-	-	4
Jumlah 2006	-	-	29	-	-	29
2005	-	-	68	-	-	68
2004	-	-	68	-	-	68
2003	-	-	68	-	-	68

Sumber: BPP Kec. Palu Utara

Tabel V.2.1 Banyaknya Tanaman Perkebunan di Kecamatan Palu Utara Tahun 2002 - 2005

Kelurahan	Jumlah Pohon				
	Kelapa	Kopi	Cengkeh	Coklat	Lada
(1)	(2)	(3)	(4)	(5)	(6)
01 Mamboro	680	-	-	-	-
02 Taipa	542	-	-	-	-
03 Kym Pajeko	323	-	-	-	-
04 Kym Ngapa	5.000	-	-	-	-
05 Panau	267	-	-	-	-
06 Lambara	1.320	-	-	1450	-
07 Baiya	9.450	2.500	-	5000	-
08 Pantoloan	2.045	-	-	6750	-
Jumlah 2006	19.627	2.500	-	13.200	-
2005	14.975	2.500	-	3.973	-
2004	14.975	2.500	-	3.973	-
2003	15.177	2.500	-	3.973	-

Sumber: Dinas Perkebunan

Tabel V.3.1 Luas Panen dan Produksi Tanaman Sayur-sayuran di Kecamatan Palu Utara Tahun 2006

Jenis Sayuran (1)	Luas Panen (Ha) (2)	Produksi (Ton) (3)
01 Kacang Hijau	-	
02 Bawang Merah	10	83,7
03 Kacang Panjang	-	-
04 C a b e	5	4,8
05 T o m a t	-	-
J u m l a h	15	88,5

Sumber: Kantor BPP Kec. Palu Utara

Tabel V.3.2 Jumlah Pohon dan Produksi Tanaman Buah-buahan di Kecamatan Palu Utara Tahun 2006

	Jenis Buah-buahan	Jumlah Pohon	Produksi (Ton)
	(1)	(2)	(3)
01	Alpoket	-	-
02	Jambu	90	0,9
03	Mangga	923	156
04	Nangka	623	18,9
05	Nenas	152	31,7
06	Pepaya	1.352	52,8
07	Pisang	10.352	29,7

Sumber :Kantor BPP Kec. Palu Utara

Tabel V.4.1 Banyaknya Ternak Besar di Kecamatan Palu Utara Tahun 2003 - 2006

	Kelurahan	Sapi	Kerbau	Kuda
	(1)	(2)	(3)	(4)
01	Mamboro	218	-	15
02	Taipa	162	-	10
03	Kym Pajeko	143	-	18
04	Kym Ngapa	243	-	9
05	Panau	30	-	4
06	Lambara	162	-	23
07	Baiya	242	-	36
08	Pantoloan	863	-	49
	Jumlah 2006	2.063	-	164
	2005	1.663	-	95
	2004	1.592	-	80
	2003	1.868	-	152

Sumber: Kantor Kelurahan

Tabel V.4.2 Banyaknya Ternak Kecil di Kecamatan Palu Utara Tahun 2003 - 2006

	Kelurahan	Kambing	Domba	Babi
	(1)	(2)	(3)	(4)
01	Mamboro	420	52	-
02	Taipa	98	1.000	-
03	Kym Pajeko	315	47	-
04	Kym Ngapa	373	39	-
05	Panau	150	10	-
06	Lambara	3.500	67	-
07	Baiya	240	59	-
08	Pantoloan	532	75	-
	Jumlah 2006	5.628	1.349	-
	2005	1.808	212	-
	2004	1.601	100	24
	2003	1.932	219	-

Sumber: Kantor Kelurahan

Tabel V.4.3 Banyaknya Ternak Unggas di Kecamatan Palu Utara Tahun 2003 - 2006

	Kelurahan	Ayam Buras	Ayam Ras	Itik
	(1)	(2)	(3)	(4)
01	Mamboro	1.763	1.250	130
02	Taipa	150	2.360	-
03	Kym Pajeko	-	1.362	-
04	Kym Ngapa	-	1.720	-
05	Panau	-	620	-
06	Lambara	-	567	-
07	Baiya	-	1.362	-
08	Pantoloan	1.360	5.670	142
	Jumlah 2006	3.273	14.911	272
	2005	7.100	23.215	-
	2004	6.017	22.380	120
	2003	5.482	29.900	1.933

Sumber: Kantor Kelurahan

Tabel V.5.1 Luas Kolam Ikan dan Tambak di Kecamatan Palu Utara Tahun 2003 - 2006

	Kelurahan	Kolam (Ha)	Tambak (Ha)
	(1)	(2)	(3)
01	Mamboro	-	-
02	Taipa	-	-
03	Kym Pajeko	-	-
04	Kym Ngapa	-	-
05	Panau	-	-
06	Lambara	-	-
07	Baiya	-	-
08	Pantoloan	-	-
	Jumlah 2006	-	-
	2005	-	-
	2004	0,5	1
	2003	-	2

Sumber: Kantor Kelurahan

Tabel V.5.2 Banyaknya Alat Penangkap Ikan di Kecamatan Palu Utara Tahun 2003 - 2006

Kelurahan	RT	Jenis Alat Penangkap Ikan						
		Perik anan	Pu- kat	Bagan	Sero	Taga- hu	Jala	Pan- cing
(1)	(2)	(3)	(4)	(5)	(6)	(7)	(8)	(9)
01 Mamboro	30	51	-	-	-	5	67	5
02 Taipa	82	9	-	-	-	12	56	4
03 Kym Pajeko	91	26	-	-	-	21	71	9
04 Kym Ngapa	8	8	-	-	-	16	80	1
05 Panau	20	25	-	-	-	23	43	1
06 Lambara	-	-	-	-	-	-	13	-
07 Baiya	11	8	-	-	-	10	48	3
08 Pantoloan	96	21	5	-	-	19	113	8
Jumlah 2006	338	148	5	-	-	106	491	31
2005	494	194	9	-	5	167	162	59
2004	295	119	3	-	3	59	111	24
2003	-	40	18	2	-	22	632	-

Sumber: Kantor Kelurahan

Tabel V.5.3 Banyaknya Kapal Penangkap Ikan di Kecamatan Palu Utara Tahun 2003 - 2006

	Kelurahan	Kapal Motor	Perahu Motor	Perahu Tidak Bermotor	Perahu motor Tempel
	(1)	(2)	(3)	(4)	(5)
01	Mamboro	3	15	72	8
02	Taipa	2	11	33	4
03	Kym Pajeko	3	14	46	6
04	Kym Ngapa	-	-	6	-
05	Panau	2	23	42	8
06	Lambara	-	-	10	-
07	Baiya	3	10	37	5
08	Pantoloan	6	62	73	32
	Jumlah 2006	19	135	369	63
	2005	3	112	305	40
	2004	1	65	159	19
	2003	-	1	138	30

Sumber: Kantor Kelurahan

BAB VI

I N D U S T R I

Kriteria yang digunakan dalam menentukan klasifikasi industri oleh Badan Pusat Statistik adalah jumlah tenaga kerja yang digunakan. Adapun pembagian tersebut adalah:

1. Industri Besar jumlah tenaga kerja 100 orang atau lebih
2. Industri sedang jumlah tenaganya 20-99 orang
3. Industri Kecil jumlah tenaga kerjanya 5-19 orang ,dan
4. Industri Kerajinan Rumah Tangga jumlah tenaga kerja lebih kecil atau sama dengan 4 orang.

Informasi berdasarkan kriteria tersebut tidak dapat disajikan sampai tingkat Kelurahan, sedangkan untuk jumlah usaha perbengkelan, jasa, menyulam dan menganyam disajikan pada Tabel VI.1 - VI.3.

Keberadaan tenaga listrik sebagai sarana penerangan adalah merupakan kebutuhan yang sangat penting di tengah-tengah masyarakat, hal ini dibuktikan dengan semakin meningkatnya jumlah pelanggan listrik dari tahun ke tahun sebagaimana disajikan pada Tabel VI.4.

Tabel VI.1 Banyaknya Usaha Perbengkelan dan Service di Kecamatan Palu Utara Tahun 2002 - 2005

	Kelurahan	Bengkel		Service Radio/ Tape
		Motor	Sepeda	
	(1)	(2)	(3)	(4)
01	Mamboro	15	-	1
02	Taipa	5	-	1
03	Kym Pajeko	4	1	-
04	Kym Ngapa	2	1	1
05	Panau	6	-	1
06	Lambara	5	-	-
07	Baiya	4	-	2
08	Pantoloan	8	-	1
	Jumlah 2006	49	2	7
	2005	52	2	10
	2004	33	4	7
	2003	17	6	16

Sumber: Kantor Kelurahan

Tabel VI.2 Banyaknya Usaha/Jasa di Kecamatan Palu Utara Tahun 2003 - 2006

	Kelurahan	Tukang Batu/Kayu	Tukang Jahit	Tukang Emas	Salon
	(1)	(2)	(3)	(4)	(5)
01	Mamboro	62	5	1	4
02	Taipa	56	3	-	-
03	Kym Pajeko	32	7	-	-
04	Kym Ngapa	31	3	-	1
05	Panau	36	3	-	-
06	Lambara	29	3	-	1
07	Baiya	47	5	2	2
08	Pantoloan	73	31	1	4
	Jumlah 2006	366	60	4	12
	2005	325	55	4	20
	2004	333	45	5	19
	2003	213	29	4	4

Sumber: Kantor Kelurahan

Tabel VI.3 Banyaknya Usaha Menyulam/Menganyam di Kecamatan Palu Utara Tahun 2003 - 2006

	Kelurahan	Menyulam		Menganyam	
		Tangan	Mesin	Tangan	Mesin
	(1)	(2)	(3)	(4)	(5)
01	Mamboro	-	2	-	-
02	Taipa	-	1	-	-
03	Kym Pajeko	-	-	-	-
04	Kym Ngapa	-	-	-	-
05	Panau	-	-	-	-
06	Lambara	-	-	-	-
07	Baiya	-	-	-	-
08	Pantoloan	19	10	2	-
	Jumlah				
	2006	19	13	2	-
	2005	19	4	2	-
	2004	20	4	2	-
	2003	32	18	42	30

Sumber: Kantor Kelurahan

Tabel VI. 4 Jumlah Pelanggan Listrik PLN dan Non PLN di Kecamatan Palu Utara Tahun 2003 - 2006

	Kelurahan	Pelanggan Listrik PLN	Pelanggan Listrik Non PLN	Jumlah
	(1)	(2)	(3)	(4)
01	Mamboro	693	-	693
02	Taipa	642	-	642
03	Kym Pajeko	468	-	468
04	Kym Ngapa	498	-	498
05	Panau	572	-	572
06	Lambara	416	-	416
07	Baiya	562	-	562
08	Pantoloan	1.260	-	1.260
	Jumlah 2006	5.111		5.111
	2005	4.881	-	4.881
	2004	4.815	-	4.815
	2003	4.613	-	4.613

Sumber: PLN Ranting Palu Utara

BAB VII

PERDAGANGAN

Pasar adalah merupakan pusat perdagangan dimana terjadi transaksi barang ataupun jasa antara penjual dan pembeli. Dari 8 Kelurahan yang ada di Kecamatan Palu Utara, 4 Kelurahan diantaranya memiliki sarana pemasaran berupa pasar Kelurahan yang aktivitasnya berlangsung setiap minggu.

Di samping pasar, pada setiap Kelurahan juga terdapat warung/kios yang merupakan tempat-tempat pelayanan kebutuhan pokok sehari-hari. Keberadaan warung/kios hampir merata pada setiap Kelurahan.

Banyaknya sarana pemasaran disajikan pada Tabel VII.1 dan Tabel VII.2.

Tabel VII.1 Banyaknya Sarana Pemasaran di Kecamatan Palu Utara Tahun 2003 - 2006

	Kelurahan (1)	Jumlah Pasar (2)	Frekwensi		
			Harian (3)	Mingguan (4)	Bulanan (5)
01	Mamboro	1	-	1	-
02	Taipa	-	-	-	-
03	Kym Pajeko	1	-	1	-
04	Kym Ngapa	-	-	-	-
05	Panau	1	1	-	-
06	Lambara	-	-	-	-
07	Baiya	2	1	1	-
08	Pantoloan	-	-	-	-
Jumlah 2006		5	2	3	-
2005		5	2	3	-
2004		4	1	3	-
2003		4	1	3	-

Sumber: Kantor Kelurahan

Tabel VII. 2 Banyaknya Toko, Kios dan Warung di Kecamatan Palu Utara Tahun 2003 - 2006

	Kelurahan	Toko	Kios	Warung	Jumlah
	(1)	(2)	(3)	(4)	(5)
01	Mamboro	15	52	6	73
02	Taipa	5	35	-	40
03	Kym Pajeko	6	31	-	37
04	Kym Ngapa	4	29	-	33
05	Panau	15	42	3	60
06	Lambara	10	39	4	53
07	Baiya	12	42	3	57
08	Pantoloan	15	53	9	77
	Jumlah 2006	82	323	25	430
	2005	66	279	71	416
	2004	34	178	56	262
	2003	11	155	42	204

Sumber: Kantor Kelurahan

BAB VIII

PERHUBUNGAN

Untuk menunjang arus lalu lintas baik jalan Trans Sulawesi jurusan selatan ke utara maupun jalan Kelurahan ke kantong-kantong produksi dirasakan semakin besar manfaatnya. Umumnya sarana jalan telah memadai sehingga memudahkan para petani mengangkut hasil produksi pangan maupun hasil perkebunan ke tempat-tempat pemasaran. Data tentang banyak dan panjang jembatan di Kecamatan Palu Utara disajikan pada Tabel VIII.1.

Penyediaan sarana jalan dan jembatan diikuti oleh perkembangan penyediaan transportasi laut sebagai alat angkutan barang maupun orang sebagaimana disajikan pada Tabel VIII.2.

Tabel VIII.1 Banyak dan Panjang Jembatan Menurut Jenisnya di Kecamatan Palu Utara Tahun 2003 - 2006

	Kelurahan	Permanen	Semi Permanen	Darurat	Panjang (m)
	(1)	(2)	(3)	(4)	(5)
01	Mamboro	6	-	-	13
02	Taipa	2	-	-	75
03	Kym Pajeko	1	-	-	9
04	Kym Ngapa	1	-	-	6
05	Panau	1	-	-	30
06	Lambara	1	-	-	30
07	Baiya	-	1	-	10
08	Pantoloan	2	1	-	80
	Jumlah 2006	14	2	-	253
	2005	14	2	-	253
	2004	2	-	-	140
	2003	2	-	-	140

Sumber: Kantor Kelurahan

Tabel VIII.2 Banyak Pelabuhan Laut diperinci di Kecamatan Palu Utara Tahun 2006

	Kelurahan (1)	Permanen (2)	Panjang (m) (3)
01	Mamboro	-	-
02	Taipa	1	100
03	Kym Pajeko	-	-
04	Kym Ngapa	-	-
05	Panau	-	-
06	Lambara	-	-
07	Baiya	1	60
08	Pantoloan	2	700
	Jumlah 2006	4	860
	2005	4	860

Sumber: Kantor Kelurahan

BAB IX

KEUANGAN DAN HARGA-HARGA

Untuk memenuhi kebutuhan pembangunan pada tingkat Kelurahan di Kecamatan Palu Utara, setiap tahun diturunkan bantuan dari Pemerintah Pusat, Pemprov dan Pemkot serta ditambah dengan swadaya masyarakat yang ada di Kelurahan. Hal ini untuk meyakinkan kepada masyarakat bahwa betapa besarnya perhatian pemerintah atas pembangunan yang ada di Kelurahan yang setiap tahunnya menerima biaya rutin dan pembangunan seperti yang disajikan pada Tabel IX.1.1. Besarnya dana yang dikeluarkan pemerintah Kelurahan setiap tahun sama dengan besarnya penerimaan Kelurahan pada tahun yang bersangkutan, atau dikenal dengan sistem berimbang.

Rata-rata harga sembilan bahan pokok di Kecamatan Palu Utara yang pengambilan datanya dipusatkan di Pasar Ibu Kota Kecamatan (Pasar Palu Utara) nampak terus mengalami perubahan sebagai akibat dari krisis moneter sehingga harga-harga berfluktuasi naik, seperti disajikan pada Tabel IX.2.1 - IX.2.9.

Tabel IX.1.1 Realisasi Penerimaan Rutin dan Pembangunan di Kecamatan Palu Utara Tahun 2006 (Juta Rp)

	Kelurahan	Penerimaan		Jumlah
		Rutin	Pembangunan	
	(1)	(2)	(3)	(4)
01	Mamboro	64,20	60,18	124,38
02	Taipa	50,10	80,52	130,62
03	Kym Pajeko	63,80	67,50	131,3
04	Kym Ngapa	67,11	79,16	146,27
05	Panau	50,63	69,81	120,44
06	Lambara	40,32	66,26	106,58
07	Baiya	46,80	75,81	122,61
08	Pantoloan	78,13	86,92	165,05

Sumber: Kantor Kelurahan

Tabel IX.2.1 Rata-rata Harga Beras Menurut Kelurahan di Kecamatan Palu Utara Tahun 2003 - 2006

Kelurahan	2003	2004	2005	2006
(1)	(2)	(3)	(4)	(5)
01 Mamboro	2500	2200	3700	4.000
02 Taipa	2500	2200	3700	4.000
03 Kym. Pajeko	2500	2200	3700	4.000
04 Kym.Ngapa	2500	2200	3700	4.000
05 Panau	2500	2200	3700	4.000
06 Lambara	2500	2200	3700	4.000
07 Baiya	2500	2200	3700	4.000
08 Pantoloan	2500	2200	3700	4.000
Rata-rata	2500	2200	3700	4.000

Sumber: Kantor Kelurahan

Tabel IX.2.2 Rata-rata Harga Minyak Kelapa Menurut Kelurahan di Kecamatan Palu Utara Tahun 2003 - 2006

Kelurahan	2003	2004	2005	2006
(1)	(2)	(3)	(4)	(5)
01 Mamboro	4250	4700	4000	5.250
02 Taipa	4250	4700	4000	5.250
03 Kym. Pajeko	4250	4700	4000	5.250
04 Kym.Ngapa	4250	4700	4000	5.250
05 Panau	4250	4700	4000	5.250
06 Lambara	4250	4700	4000	5.250
07 Baiya	4250	4700	4000	5.250
08 Pantoloan	4250	4700	4000	5.250
Rata-rata	4250	4700	4000	5.250

Sumber: Kantor Kelurahan

Tabel IX.2.3 Rata-rata Harga Ikan Asin Menurut Kelurahan di Kecamatan Palu Utara Tahun 2003 - 2006

Kelurahan	2003	2004	2005	2006
(1)	(2)	(3)	(4)	(5)
01 Mamboro	14000	17500	18500	19.000
02 Taipa	14000	17500	18500	19.000
03 Kym. Pajeko	14000	17500	18500	19.000
04 Kym.Ngapa	14000	17500	18500	19.000
05 Panau	14000	17500	18500	19.000
06 Lambara	14000	17500	18500	19.000
07 Baiya	14000	17500	18500	19.000
08 Pantoloan	14000	17500	18500	19.000
Rata-rata	14000	17500	18500	19.000

Sumber: Kantor Kelurahan

Tabel IX.2.4 Rata-rata Harga Gula Pasir Menurut Kelurahan di Kecamatan Palu Utara Tahun 2003 - 2006

Kelurahan	2003	2004	2005	2006
(1)	(2)	(3)	(4)	(5)
01 Mamboro	4500	5500	6000	7.000
02 Taipa	4500	5500	6000	7.000
03 Kym. Pajeko	4500	5500	6000	7.000
04 Kym.Ngapa	4500	5500	6000	7.000
05 Panau	4500	5500	6000	7.000
06 Lambara	4500	5500	6000	7.000
07 Baiya	4500	5500	6000	7.000
08 Pantoloan	4500	5500	6000	7.000
Rata-rata	4500	4500	5500	7.000

Sumber: Kantor Kelurahan

Tabel IX.2.5 Rata-rata Harga Garam Bata Menurut Kelurahan di Kecamatan Palu Utara Tahun 2003 - 2006 (Rp/Bata)

Kelurahan	2003	2004	2005	2006
(1)	(2)	(3)	(4)	(5)
01 Mamboro	150	200	250	
02 Taipa	150	200	250	
03 Kym. Pajeko	150	200	250	
04 Kym.Ngapa	150	200	250	
05 Panau	150	200	250	
06 Lambara	150	200	250	
07 Baiya	150	200	250	
08 Pantoloan	150	200	250	
Rata-rata	150	200	250	

Sumber: Kantor Kelurahan

Tabel IX.2.6 Rata-rata Harga Minyak Tanah Menurut Kelurahan di Kecamatan Palu Utara Tahun 2003 - 2006

Kelurahan	2003	2004	2005	2006
(1)	(2)	(3)	(4)	(5)
01 Mamboro	1000	1000	3100	3.750
02 Taipa	1000	1000	3100	3.750
03 Kym. Pajeko	1000	1000	3100	3.750
04 Kym.Ngapa	1000	1000	3100	3.750
05 Panau	1000	1000	3100	3.750
06 Lambara	1000	1000	3100	3.750
07 Baiya	1000	1000	3100	3.750
08 Pantoloan	1000	1000	3100	3.750
Rata-rata	1000	1000	3100	3.750

Sumber: Kantor Kelurahan

Tabel IX.2.7 Rata-rata Harga Sabun Cuci Menurut Kelurahan di Kecamatan Palu Utara Tahun 2003 - 2006

Kelurahan	2003	2004	2005	2006
(1)	(2)	(3)	(4)	(5)
01 Mamboro	3500	1500	5500	6.000
02 Taipa	3500	1500	5500	6.000
03 Kym. Pajeko	3500	1500	5500	6.000
04 Kym.Ngapa	3500	1500	5500	6.000
05 Panau	3500	1500	5500	6.000
06 Lambara	3500	1500	5500	6.000
07 Baiya	3500	1500	5500	6.000
08 Pantoloan	3500	1500	5500	6.000
Rata-rata	3500	1500	5500	6.000

Sumber: Kantor Kelurahan

Tabel IX.2.8 Rata-rata Harga Textil (Teteron) Menurut Kelurahan di Kecamatan Palu Utara Tahun 2003 - 2006

Kelurahan	2003	2004	2005	2006
(1)	(2)	(3)	(4)	(5)
01 Mamboro	14000	6000	6500	7.000
02 Taipa	14000	6000	6500	7.000
03 Kym. Pajeko	14000	6000	6500	7.000
04 Kym.Ngapa	14000	6000	6500	7.000
05 Panau	14000	6000	6500	7.000
06 Lambara	14000	6000	6500	7.000
07 Baiya	14000	6000	6500	7.000
08 Pantoloan	14000	6000	6500	7.000
Rata-rata	14000	6000	6500	7.000

Sumber: Kantor Kelurahan

Tabel IX.2.9 Rata-rata Harga Batik (Kasar) Menurut Kelurahan di Kecamatan Palu Utara Tahun 2003 - 2006

Kelurahan	2003	2004	2005	2006
(1)	(2)	(3)	(4)	(5)
01 Mamboro	34000	25000	35000	4.000
02 Taipa	34000	25000	35000	4.000
03 Kym. Pajeko	34000	25000	35000	4.000
04 Kym.Ngapa	34000	25000	35000	4.000
05 Panau	34000	25000	35000	4.000
06 Lambara	34000	25000	35000	4.000
07 Baiya	34000	25000	35000	4.000
08 Pantoloan	34000	25000	35000	4.000
Rata-rata	34000	25000	35000	4.000

Sumber: Kantor Kelurahan

BAB X

PRODUK DOMESTIK REGIONAL BRUTO

Keadaan perekonomian Kecamatan Palu Utara selama tahun 2006 menunjukkan kondisi yang semakin membaik. Secara makro, Perkembangan perekonomian selama tahun 2006 mengalami perbaikan dibandingkan tahun sebelumnya.

Kecamatan Palu Utara yang mempunyai potensi sebagai basis industri pengolahan kayu dan hasil hutan lainnya, perdagangan ekspor hasil agribisnis seperti coklat, kelapa, cengkeh dan lainnya. Demikian pula adanya Pelabuhan laut serta terminal luar kota mempunyai nilai tambah terhadap perekonomian pada Kecamatan Palu Utara.

Pertumbuhan ekonomi Kecamatan Palu Utara tahun 2006 mencapai 7,15 persen sedangkan pada tahun 2005 lalu sebesar 6,71 persen .

PDRB atas dasar harga berlaku tahun 2006 sebesar 565,0 milyar rupiah meningkat dibandingkan tahun sebelumnya yang hanya 492,4 milyar rupiah. Adapun PDRB atas dasar harga konstan 2000 untuk tahun 2006 sebesar 337,0 milyar rupiah meningkat dibandingkan tahun 2005 yang sebesar 314,5 milyar rupiah.

Berdasarkan perkembangan distribusi PDRB atas dasar harga berlaku tahun 2006 dengan tahun dasar 2000 menunjukkan terdapat tiga sektor ekonomi yang mempunyai peranan terbesar dalam PDRB Kecamatan Palu Utara. Sektor industri pengolahan merupakan sektor paling dominan dalam pembentukan PDRB Kecamatan Palu Utara dengan peranan sebesar 25,61 persen, sedangkan sektor jasa-jasa berada di urutan ke dua dengan peranan sebesar 20,40 persen, kemudian urutan ketiga sektor angkutan dan komunikasi sebesar 12,27 , sektor bangunan di urutan ke empat dengan peranan sebesar 12,09 persen, untuk sektor keuangan, persewaan dan jasa-jasa di urutan ke lima dengan peranan 10,62 persen. Sektor lainnya yang cukup dominan seperti penggalan sebesar 9,40 persen, dan sektor lainnya di bawah 5 persen.

Tabel X.1 Produk Domestik Regional Bruto Atas Dasar Harga Berlaku Menurut Lapangan Usaha (Jutaan Rupiah) Kecamatan Palu Utara Tahun 2003 – 2006

Lapangan Usaha	2003	2004	2005*)	2006**)
(1)	(2)	(3)	(4)	(5)
1. Pertanian	13.474	14.450	15.942	17.299
2. Penggalian	37.502	40.350	47.275	53.089
3. Industri Pengolahan	98.805	108.259	128.700	144.684
4. Listrik dan Air Bersih	5.251	6.936	8.236	9.977
5. Bangunan	47.616	52.618	62.386	68.330
6. Perdagangan, Hotel & Restoran	12.682	19.174	22.893	27.070
7. Angkutan dan Komunikasi	41.713	48.016	58.333	69.331
8. Keuangan, Persewaan dan Jasa Perusahaan	33.738	42.691	49.337	59.996
9. Jasa-jasa	70.155	83.841	99.311	115.276
Produk Domestik Regional Bruto	360.938	416.334	492.412	565.051

Tabel X.2. Produk Domestik Regional Bruto Atas Dasar Harga Konstan 2000 Menurut Lapangan Usaha (Jutaan Rupiah) Kecamatan Palu Utara Tahun 2003 – 2006

Lapangan Usaha	2003	2004	2005*)	2006**)
(1)	(2)	(3)	(4)	(5)
1. Pertanian	10.695	11.287	11.880	12.557
2. Penggalian	27.699	29.621	31.888	34.796
3. Industri Pengolahan	71.493	77.193	82.194	87.067
4. Listrik dan Air Bersih	3.465	3.813	4.254	4.587
5. Bangunan	35.448	37.403	39.127	41.128
6. Perdagangan, Hotel & Restoran	9.613	10.217	10.983	11.867
7. Angkutan dan Komunikasi	30.697	32.859	35.375	38.414
8. Keuangan, Persewaan dan Jasa Perusahaan	28.833	30.592	32.667	35.746
9. Jasa-jasa	58.465	61.761	66.142	70.844
Produk Domestik Regional Bruto	276.409	294.746	314.511	337.006

Tabel X.3. Distribusi Persentase Produk Domestik Regional Bruto Atas Dasar Harga Berlaku Menurut Lapangan Usaha Kecamatan Palu Utara Tahun 2003 – 2006

Lapangan Usaha	2003	2004	2005*)	2006**)
(1)	(2)	(3)	(4)	(5)
1. Pertanian	3,73	3,47	3,24	3,06
2. Penggalian	10,39	9,69	9,60	9,40
3. Industri Pengolahan	27,37	26,00	26,14	25,61
4. Listrik dan Air Bersih	1,45	1,67	1,67	1,77
5. Bangunan	13,19	12,64	12,67	12,09
6. Perdagangan, Hotel & Restoran	3,51	4,61	4,65	4,79
7. Angkutan dan Komunikasi	11,56	11,53	11,85	12,27
8. Keuangan, Persewaan dan Jasa Perusahaan	9,35	10,25	10,02	10,62
9. Jasa-jasa	19,44	20,14	20,17	20,40
Produk Domestik Regional Bruto	100,00	100,00	100,00	100,00

Tabel X.4. Distribusi Persentase Produk Domestik Regional Bruto Atas Dasar Harga Konstan 2000 Menurut Lapangan Usaha (%) Kecamatan Palu Utara Tahun 2003 – 2006

Lapangan Usaha	2003	2004	2005*)	2006**)
(1)	(2)	(3)	(4)	(5)
1. Pertanian	3,87	3,83	3,78	3,73
2. Penggalian	10,02	10,05	10,14	10,33
3. Industri Pengolahan	25,86	26,19	26,13	25,84
4. Listrik dan Air Bersih	1,25	1,29	1,35	1,36
5. Bangunan	12,82	12,69	12,44	12,20
6. Perdagangan, Hotel & Restoran	3,48	3,47	3,49	3,52
7. Angkutan dan Komunikasi	11,11	11,15	11,25	11,40
8. Keuangan, Persewaan dan Jasa Perusahaan	10,43	10,38	10,39	10,61
9. Jasa-jasa	21,15	20,95	21,03	21,02
Produk Domestik Regional Bruto	100,00	100,00	100,00	100,00

Tabel X.5. Laju Pertumbuhan Produk Domestik Regional Bruto Atas Dasar Harga Konstan 2000 menurut Lapangan Usaha Kecamatan Palu Utara Tahun 2003 – 2006

Lapangan Usaha	2003	2004	2005*)	2006**)
(1)	(2)	(3)	(4)	(5)
1. Pertanian	5,03	5,53	5,26	5,70
2. Penggalian	7,62	6,94	7,65	9,12
3. Industri Pengolahan	7,71	7,97	6,48	5,93
4. Listrik dan Air Bersih	7,63	10,05	11,56	7,82
5. Bangunan	5,39	5,52	4,61	5,12
6. Perdagangan, Hotel & Restoran	5,82	6,29	7,50	8,04
7. Angkutan dan Komunikasi	5,75	7,04	7,66	8,59
8. Keuangan, Persewaan dan Jasa Perusahaan	5,78	6,10	6,78	9,42
9. Jasa-jasa	6,50	5,64	7,09	7,11
Produk Domestik Regional Bruto	6,55	6,63	6,71	7,15

Tabel X.6. Pendapatan Regional dan Angka-Angka Perkapita Atas Dasar Harga Berlaku Kec. Palu Utara Tahun 2003 – 2006

Rincian	2003	2004	2005*)	2006**)
(1)	(2)	(3)	(4)	(5)
1. Produk Domestik Regional Bruto Adh Pasar (Juta Rp / Million Rp)	360.938	416.334	492.412	565.051
2. Penyusutan Barang-Barang Modal (Juta Rp / Million Rp)	17.867	20.609	24.375	27.971
3. Produk Domestik Regional Netto (Juta Rp / Million Rp)	343.071	395.726	468.038	537.080
4. Pajak Tak Langsung Netto (Juta Rp / Million Rp)	5.053	5.828	6.893	7.910
5. Produk Domestik Regional Netto Adb Faktor (Juta Rp / Million Rp)	338.018	389.897	461.144	529.170
6. Jumlah Penduduk Pertengahan Tahun (Jiwa / Person)	34.309	34.932	35.569	36.304
7. Produk Domestik Regional Brutto Perkapita (Rupiah / Rupiahs)	10.520.325	11.918.479	13.843.958	15.564.420
8. Pendapatan Regional Perkapita (Rupiah / Rupiahs)	9.852.287	11.161.659	12.964.870	14.576.084

Tabel X.7. Pendapatan Regional dan Angka-Angka Perkapita Atas Dasar Harga Konstan 2000 Kecamatan Palu Utara Tahun 2003 – 2006

Rincian	2003	2004	2005*)	2006**)
(1)	(2)	(3)	(4)	(5)
1. Produk Domestik Regional Bruto Adh Pasar (Juta Rp / Million Rp)	276.409	294.746	314.511	337.006
2. Penyusutan Barang-Barang Modal (Juta Rp / Million Rp)	13.682	14.590	15.569	16.682
3. Produk Domestik Regional Netto (Juta Rp / Million Rp)	262.727	280.155	298.943	320.324
4. Pajak Tak Langsung Netto (Juta Rp / Million Rp)	3.869	4.126	4.403	4.718
5. Produk Domestik Regional Netto Adb Faktor (Juta Rp / Million Rp)	258.857	276.029	294.540	315.606
6. Jumlah Penduduk Pertengahan Tahun (Jiwa / Person)	34.309	34.932	35.569	36.304
7. Produk Domestik Regional Brutto Perkapita (Rupiah / Rupiahs)	8.056.546	8.437.731	8.842.349	9.282.894
8. Pendapatan Regional Perkapita (Rupiah / Rupiahs)	7.544.957	7.901.937	8.280.862	8.693.433

LABEL SEMENTARA



BLANKO LABEL SEMENTARA
SENSUS ASET TETAP

KODE UPKPB

428779

NOMOR KERTAS
KERJA

8-17

NOMOR URUT
DALAM KERTAS KERJA

4208 4209

NAMA PETUGAS

9178

PERHATIAN

Dalam rangka pelaksanaan sensus BMN di lingkungan BPS, bersama ini dimohon bantuan dari seluruh pegawai di lingkungan BPS untuk tidak memindah barang selama pelaksanaan sensus

Atas perhatian dan kerjasamanya kami ucapkan terimakasih
Penanggung Jawab UPKPB

Buku ini menyajikan berbagai macam data mengenai keadaan geografis dan karakteristik sosial dan ekonomi masyarakat Kecamatan Palu Utara secara komprehensif. Data pada tabel statistik yang disajikan terdiri dari data sekunder yang berasal dari produk administrasi kegiatan instansi pemerintah dan swasta di wilayah Kecamatan Palu Utara serta data hasil sensus dan survei yang dilaksanakan oleh BPS



Badan Pusat Statistik Kota Palu

Jl. Letjen MT. Haryono No. 27 Palu, Sulawesi Tengah 94111
Telp. (0451) 421266, 422066 Fax. (0451) 421266
Email : bps7271@palu.wasantara.net.id