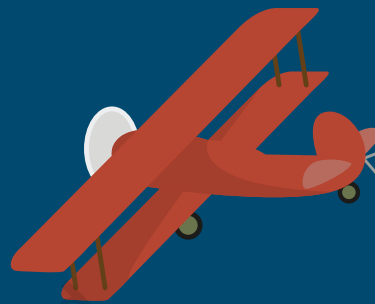


STATISTIK TRANSPORTASI PROVINSI NUSA TENGGARA BARAT

TRANSPORTATION STATISTICS OF NUSA TENGGARA BARAT PROVINCE

2017



**BADAN PUSAT STATISTIK
PROVINSI NUSA TENGGARA BARAT**

STATISTIK TRANSPORTASI PROVINSI NUSA TENGGARA BARAT

TRANSPORTATION STATISTICS OF NUSA TENGGARA BARAT PROVINCE

2017



STATISTIK TRANSPORTASI
PROVINSI NUSA TENGGARA BARAT 2017
TRANSPORTATION STATISTIC OF
NUSA TENGGARA BARAT PROVINCE 2017

ISSN :
No. Publikasi : 52540.1805
Publication Number
Katalog BPS : Bidang Statistik Distribusi
BPS Catalogue *Division of Distributional Statistics*
Naskah : Bidang Statistik Distribusi
Manuscript *Division of Distributional Statistics*
Desain Sampul : Bidang Statistik Distribusi
Cover Design *Division of Distributional Statistics*
Diterbitkan Oleh : © Badan Pusat Statistik Provinsi Nusa Tenggara Barat
Published By © *BPS- Statistics of Nusa Tenggara Barat Province*
Dicetak Oleh : CV. Maharani
Printed By

Mataram: Badan Pusat Statistik Provinsi Nusa Tenggara Barat/*BPS-Statistics of Nusa Tenggara Barat Province*, 2018
xviii + 57 halaman/*pages*; 17,6 x 25 cm

Dilarang mengumumkan, mendistribusikan, mengkomunikasikan, dan/atau menggandakan sebagian atau seluruh buku ini untuk tujuan komersial tanpa izin tertulis dari Badan Pusat Statistik

It is prohibited to announce, to distribute, to communicate, and/or to copy part or all of this book for commercial purposes without permission from BPS-Statistics of Indonesia

Halaman ini sengaja dikosongkan/
This page is left empty

TIM PENYUSUN/*Drafting Team*

Pengarah/*Director*

Suntono, SE, M. Si

Penanggung Jawab Teknis/*Technical PIC*

Ir. Lalu Putradi

Editor/*Editor*

Tri Harjanto

Penulis/*Writer*

Wini Widiastuti, S.ST, M. Sc

Halaman ini sengaja dikosongkan/
This page is left empty

KATA PENGANTAR

PREFACE



Transportasi merupakan salah satu elemen penting dalam pembangunan. Ketersediaan sarana dan prasarana transportasi yang memadai memperlancar distribusi barang dan jasa serta mendukung kelancaran mobilitas penduduk. Selain itu topografi wilayah Provinsi Nusa Tenggara Barat yang berupa kepulauan menjadikan sektor transportasi menjadi peluang sekaligus tantangan.

Publikasi ini menyajikan data mengenai transportasi darat, laut maupun udara di Provinsi Nusa Tenggara Barat. Data yang disajikan meliputi panjang jalan menurut jenis permukaan dan status serta arus penumpang dan barang di pelabuhan laut dan udara. Data tersebut diharapkan dapat dipergunakan oleh pengambil kebijakan dan pihak terkait dalam melakukan perencanaan maupun evaluasi program pembangunan khususnya di bidang transportasi.

Namun kami menyadari bahwa dalam publikasi ini masih terdapat kekurangan. Oleh karena ini, kami mengharapkan saran dari semua pihak untuk peningkatan kualitas penerbitan di masa yang akan datang. Akhirnya kami menyampaikan penghargaan dan terima kasih kepada semua pihak yang telah membantu dalam penerbitan publikasi ini.

Mataram, September 2018
BADAN PUSAT STATISTIK
PROVINSI NUSA TENGGARA BARAT
Kepala,

SUNTONO

Transportation is one the fundamental aspect of development. Adequate transportation system allow distribution of goods and services as well as facilitate people mobility. Moreover, as island province, transportation sector in Nusa Tenggara Barat Province provides both opportunity and challenge.

This publication presents elaborated data regarding land, sea and air transportation. These data include length of road by surface and status ; and passengers and goods traffic at harbour and airports. It can be used by decision maker and related parties in planning and evaluating development program especially related to transportation sector.

However, we realize that this publication might lack in some aspects. Hence, suggestions from users and all parties in order to improve the quality of future publication are welcome.

Mataram, September 2018

BADAN PUSAT STATISTIK

NUSA TENGGARA BARAT PROVINCE

Chief Statistician,

SUNTONO

DAFTAR ISI

LIST OF CONTENT



	Halaman/Page
Kata Pengantar/ <i>Preface</i>	v
Daftar Isi/ <i>List of Content</i>	ix
Daftar Tabel/ <i>List of Table</i>	xi
Daftar Grafik/ <i>List of Graph</i>	xv
PENDAHULUAN/INTRODUCTION	1
1.1 Latar Belakang/ <i>Background</i>	1
1.2 Ruang Lingkup/ <i>Scope</i>	3
1.3 Pengumpulan Data/ <i>Data Collection</i>	4
1.4 Konsep dan Definisi/ <i>Concept and Definition</i>	5
ULASAN RINGKAS/HIGHLIGHT	9
2.1 Panjang Jalan/ <i>Length of Road</i>	9
2.2 Transportasi Laut/ <i>Sea Transportation</i>	11
2.3 Transportasi Udara/ <i>Air Transportation</i>	13

Halaman ini sengaja dikosongkan/
This page is left empty

DAFTAR TABEL

LIST OF TABLE



No	Judul Tabel/ <i>Description</i>	Hal/ <i>Page</i>
1	Panjang Jalan Dirinci Menurut Jenis Permukaan dan Status di Provinsi Nusa Tenggara Barat (Km), 2017/ <i>Length of Road by Surface and Status in Nusa Tenggara Barat Province (Km), 2017</i>	19
2	Panjang Jalan Dirinci Menurut Kondisi dan Status di Provinsi Nusa Tenggara Barat (Km), 2017/ <i>Length of Road by Condition and Status in Nusa Tenggara Barat Province (Km), 2017</i>	20
3	Panjang Jalan Dirinci Menurut Kelas dan Status Jalan di Provinsi Nusa Tenggara Barat (Km), 2017/ <i>Length of Roads by Class and Status in Nusa Tenggara Barat Province (Km), 2017</i>	21
4	Panjang Jalan Dirinci Menurut Kabupaten/Kota dan Jenis Permukaan di Provinsi Nusa Tenggara Barat (Km), 2017/ <i>Length of Road by Regency and Surface in Nusa Tenggara Barat Province (Km), 2017</i>	22
5	Panjang Jalan Dirinci Menurut Kabupaten/Kota dan Kondisi Jalan di Provinsi Nusa Tenggara Barat (Km), 2017/ <i>Length of Road by Regency and Condition in Nusa Tenggara Barat Province (Km), 2017</i>	23
6	Panjang Jalan Dirinci Menurut Kabupaten/Kota dan Kelas di Provinsi Nusa Tenggara Barat (Km), 2017/ <i>Length of Regency Road by Regency and Class in Nusa Tenggara Barat Province (Km), 2017</i>	24
7	Arus Penumpang Kapal Laut Dalam Negeri Pada Pelabuhan Yang Diusahakan Dirinci Per Bulan di Provinsi Nusa Tenggara Barat (Orang), 2017/ <i>Traffic of Domestic Boat Passenger of Administered Ports Monthly in Nusa Tenggara Barat (Person), 2017</i>	25

- 8 Arus Penumpang Kapal Laut Luar Negeri Pada Pelabuhan Yang Diusahakan Dirinci Per Bulan di Provinsi Nusa Tenggara Barat (Orang), 2017/ *Traffic of Foreign Boat Passenger of Administered Ports in Nusa Tenggara Barat (Person) 2017* 26
- 9 Arus Penumpang Kapal Laut (Dalam Negeri dan Luar Negeri) Pada Pelabuhan Yang Diusahakan Dirinci Per Bulan di Provinsi Nusa Tenggara Barat (Orang), 2017/ *Traffic of (Domestic and Foreign) Boat Passenger of Administered Ports in Nusa Tenggara Barat (Person) 2017* 27
- 10 Bongkar Muat Barang Pelayaran Dalam Negeri Pada Pelabuhan Yang Diusahakan Dirinci Per Bulan di Provinsi Nusa Tenggara Barat (Ton), 2017/ *Unloaded and Loaded of Goods at Domestic Harbour of Administered Ports in Nusa Tenggara Barat (Ton), 2017* 28
- 11 Bongkar Muat Barang Pelayaran Luar Negeri Pada Pelabuhan Yang Diusahakan Dirinci Per Bulan di Provinsi Nusa Tenggara Barat (Ton), 2017/ *Unloaded and Loaded of Goods at Foreign Harbour of Administered Ports in Nusa Tenggara Barat (Ton), 2017* 29
- 12 Bongkar Muat Barang Pelayaran Dalam dan Luar Negeri Pada Pelabuhan Yang Diusahakan Dirinci Per Bulan di Provinsi Nusa Tenggara Barat (Ton), 2017/ *Unloaded and Loaded of Goods at Domestic and Foreign Harbour of Administered Ports in Nusa Tenggara Barat (Ton), 2017* 30
- 13 Bongkar Muat Ternak Pada Pelabuhan Yang Diusahakan Dirinci Per Bulan di Provinsi Nusa Tenggara Barat (Ekor), 2017/ *Unloaded and Loaded of Cattle of Administered Ports in Nusa Tenggara Barat (Head), 2017* 31
- 14 Jenis dan Banyaknya Barang yang Dibongkar Pada Pelabuhan yang Diusahakan Dirinci Per Bulan di Provinsi Nusa Tenggara Barat (Ton), 2017/ *Type and Number of Unloaded Goods of Administered Ports in Nusa Tenggara Barat Province (Ton), 2017* 32

- 15 Jenis dan Banyaknya Barang yang Dimuat Pada Pelabuhan yang Diusahakan Dirinci Per Bulan di Provinsi Nusa Tenggara Barat (Ton), 2017/ *Type and Number of Loaded Goods of Administered Ports in Nusa Tenggara Barat Province (Ton), 2017* 33
- 16 Arus Penerbangan Pesawat Udara Domestik yang Berangkat Menurut Bandara di Provinsi Nusa Tenggara Barat (Unit), 2017/ *Traffic of Departing through Domestic Flight by Airport in Nusa Tenggara Barat (Unit), 2017* 34
- 17 Arus Penerbangan Pesawat Udara Domestik yang Datang Menurut Bandara di Provinsi Nusa Tenggara Barat (Unit), 2017/ *Traffic of Arriving through Domestic Flight by Airport in Nusa Tenggara Barat (Unit), 2017* 35
- 18 Arus Penumpang Pesawat Udara Domestik yang Berangkat, Datang dan Transit Menurut Bandara di Provinsi Nusa Tenggara Barat (Orang), 2017/ *Traffic of Inbound, Outbound, and Transit Passenger of Domestic Flight by Airport in Nusa Tenggara Barat (Person), 2017* 36
- 19 Banyaknya Barang yang Dibongkar dan Dimuat Barang di Pesawat Udara Domestik Menurut Bandara di Provinsi Nusa Tenggara Barat (Kg), 2017/ *Number of Freight on Domestic Flight by Airport in Nusa Tenggara Barat (Kg) 2017* 38
- 20 Banyaknya Bagasi yang Dibongkar dan Dimuat Barang di Pesawat Udara Domestik Menurut Bandara di Provinsi Nusa Tenggara Barat (Kg), 2017/ *Number of Baggage on Domestic Flight by Airport in Nusa Tenggara Barat (Kg), 2017* 40
- 21 Arus Penerbangan Pesawat Udara Internasional yang Berangkat Menurut Bandara di Provinsi Nusa Tenggara Barat (Unit), 2017/ *Traffic of Departing through International Flight by Airport in Nusa Tenggara Barat (Unit), 2017* 42
- 22 Arus Penerbangan Pesawat Udara Internasional yang Datang Menurut Bandara di Provinsi Nusa Tenggara Barat (Unit), 2017/ *Traffic of Arriving through International Flight by Airport in Nusa Tenggara Barat (Unit), 2017* 43

- 23 Arus Penumpang Pesawat Udara Internasional yang Berangkat, Datang dan Transit Menurut Bandara di Provinsi Nusa Tenggara Barat (Orang), 2017/ *Traffic of Inbound, Outbound, and Transit Passenger of International Flight by Airport in Nusa Tenggara Barat (Person), 2017* 44
- 24 Banyaknya Barang yang Dibongkar dan Dimuat Barang di Pesawat Udara Internasional Menurut Bandara di Provinsi Nusa Tenggara Barat (Kg), 2017/ *Number of Freight on International Flight by Airport in Nusa Tenggara Barat (Kg), 2017* 46
- 25 Banyaknya Bagasi yang Dibongkar dan Dimuat Barang di Pesawat Udara Internasional Menurut Bandara di Provinsi Nusa Tenggara Barat (Kg), 2017/ *Number of Baggage on International Flight by Airport in Nusa Tenggara Barat (Kg), 2017* 48
- 26 Arus Penerbangan Pesawat Udara Domestik dan Internasional yang Berangkat Menurut Bandara di Provinsi Nusa Tenggara Barat (Unit), 2017/ *Traffic of Departing through Domestic and Flight by Airport in Nusa Tenggara Barat (Unit), 2017* 50
- 27 Arus Penerbangan Pesawat Udara Domestik dan Internasional yang Datang Menurut Bandara di Provinsi Nusa Tenggara Barat (Unit), 2017/ *Traffic of Arriving through Domestic and International Flight by Airport in Nusa Tenggara Barat (Unit), 2017* 51
- 28 Arus Penumpang Pesawat Udara Domestik dan Internasional yang Berangkat, Datang dan Transit Menurut Bandara di Provinsi Nusa Tenggara Barat (Orang), 2017/ *Traffic of Inbound, Outbound, and Transit Passenger of Domestic and International Flight by Airport in Nusa Tenggara Barat (Person), 2017* 52
- 29 Banyaknya Barang yang Dibongkar dan Dimuat Barang di Pesawat Udara Domestik dan Internsional Menurut Bandara di Provinsi Nusa Tenggara Barat (Kg), 2017/ *Number of Freight on* 54

Domestic and International Flight by Airport in Nusa Tenggara Barat (Kg), 2017

- 30 Banyaknya Bagasi yang Dibongkar dan Dimuat Barang di Pesawat Udara Domestik dan Internasional Menurut Bandara di Provinsi Nusa Tenggara Barat (Kg), 2017/ *Number of Baggage on Domestic and International Flight by Airport in Nusa Tenggara Barat (Kg), 2017* 56

<https://ntb.bps.go.id>

Halaman ini sengaja dikosongkan/
This page is left empty

DAFTAR GRAFIK

LIST OF GRAPH



No	Judul Grafik/Description	Hal/ Page
1	Panjang Jalan Menurut Status dan Permukaan di Provinsi Nusa Tenggara Barat (Persen), 2017/ <i>Length of Road by Status and Surface in Nusa Tenggara Barat (Percent), 2017</i>	10
2	Jumlah Penumpang Datang dan Berangkat di Pelabuhan Laut per Bulan di Nusa Tenggara Barat (Orang), 2017/ <i>Number of debarkation and embarkation passenger of Sea Transportation Monthly in Nusa Tenggara Barat (Person), 2017</i>	12
3	Jumlah Penumpang Datang dan Berangkat pada Penerbangan Domestik dan Internasional di Pelabuhan Udara di Provinsi Nusa Tenggara Barat (Orang), 2017/ <i>Number of Inbound and Outbound Passenger through Domestic and International Flight in Nusa Tenggara Barat (Persons), 2017</i>	14

<https://htb.bps.go.id>

PENDAHULUAN

INTRODUCTION



1 Latar Belakang

Sektor transportasi merupakan sektor yang strategis dalam pembangunan nasional maupun lokal. Transportasi setidaknya memiliki 2 peranan utama yaitu sebagai fasilitas penunjang dan sebagai fasilitas pendorong dalam pembangunan (Nasution, 1996). Sebagai fasilitas penunjang, sektor transportasi memberikan pelayanan bagi sektor ekonomi lainnya diantaranya sektor pariwisata, sektor industri dan sektor perdagangan. Sarana transportasi yang memadai akan mendukung aktivitas pariwisata dalam hal memberikan kemudahan wisatawan menjangkau objek wisata.

Selain itu akses transportasi memungkinkan bahan baku pendukung kegiatan industri dapat terkirim tepat waktu dari produsen ke perusahaan khususnya untuk bahan baku yang masa kadaluarsanya singkat seperti sayur-sayuran dan buah-buahan. Pada gilirannya produk industri dapat didistribusikan secara

1 Background

Transportation sector is strategic in terms of national as well as local development. Transportation has two major contribution which are as supporting facility and as promoting facility of development (Nasution, 1996). As supporting facility, transportation sector provides services towards other economic sector such as tourism, industry and trade sector. Adequate transportation facilities will support tourism activity through providing easiness for visitors to reach tourist attractions.

Moreover, accessibility allows raw material for industrial activity to be transferred in time from producer to establishment especially for non-durable goods such as vegetables and fruits. In turn, the industrial product can be effectively distributed to consumers which located across nation. Especially in the era of e-

efisien ke konsumen yang lokasinya tersebar di seluruh pelosok nusantara. Apalagi dalam era perdagangan online, peran sektor transportasi dalam sektor perdagangan menjadi semakin signifikan.

Sebagai sektor pendorong pembangunan, sektor transportasi membuka akses ke wilayah-wilayah yang terisolasi, terpencil, terbelakang maupun wilayah yang berada di daerah perbatasan. Sektor transportasi menghubungkan daerah tersebut dengan daerah lain disekitarnya yang pada gilirannya akan memacu pembangunan ekonomi di wilayah yang bersangkutan. Misalnya, adanya akses jalan ke daerah perbatasan mempermudah distribusi bahan pangan dan kebutuhan pokok lainnya. Hal ini dapat mendukung produktivitas masyarakat di daerah perbatasan. Disamping itu, akses jalan juga dapat memperluas pasar barang-barang yang dihasilkan oleh penduduk lokal. Hasil produksi yang tadinya hanya dapat dipasarkan di dalam wilayah perbatasan dapat dikirim dan dijual ke luar daerah untuk dapat menjangkau pasar yang lebih luas.

commerce, contribution of transportation sector in trade become more significant.

As promoting facility, transportation sector serves access to regions that are isolated, remote, fall behind as well as region that located in the border area. Transportation connects those region to surrounding area which in turn could boost local economic development. For example, existence of road access to border area make it easy to distribute foodstuffs and other basic needs. It could enhance productivity of human resources in the border area. Furthermore, road access could also expand the market of local product. Goods that previously only trade locally can now be send and sell to outside border area which also means enlarging the market.

Untuk itu data yang rinci dan lengkap terkait sarana dan infrastruktur bidang transportasi sangat dibutuhkan. Data tersebut dapat digunakan sebagai pijakan dalam melakukan perencanaan di bidang transportasi maupun bidang – bidang lain yang terkait. Selain itu data tersebut dapat dipakai sebagai alat ukur evaluasi sistem transportasi, yang pada gilirannya bermanfaat untuk perencanaan di masa yang akan datang.

2 Ruang Lingkup

Data yang disajikan dalam publikasi ini mencakup berbagai jenis kegiatan yang termasuk dalam sektor transportasi baik sektor transportasi darat, laut maupun udara yaitu:

- 1 Transportasi darat mencakup statistik panjang jalan yang dirinci menurut status, jenis permukaan, kondisi dan kelas jalan.
- 2 Transportasi laut meliputi kegiatan:
 - Statistik arus penumpang, bongkar muat barang, di pelabuhan Lembar, Badas dan Bima.
 - Rincian jenis barang yang dibongkar dan dimuat menurut pelabuhan laut.

Therefore, details and complete data regarding facility and infrastructure of transportation is urgently needed. The data can be used as a baseline for planning in transportation sector as well as other related sectors. Furthermore, the data could be adopt as benchmark in the evaluation of transportation system which benefit future planning.

2 Scope

Data provided in the publication consist of a wide range information regarding land, sea and air transportation. Details of the information includes:

- 1 *Land transportation including length of roads statistics by status, surface, condition and road classification.*
- 2 *Sea transportation consist of:*
 - *Statistics of passenger traffic, loading and unloading goods in Port of Lembar, Port of Badas and Port of Bima.*
 - *Details of unloaded and loaded goods by port.*

3 Transportasi udara meliputi banyaknya pesawat, arus penumpang dan bongkar muat barang di Lombok International Airport, Bandara Sultan M Kaharuddin dan Bandara Sultan M Salahudin.

3 Air transportation includes traffic of airline, passenger and freight at Lombok International Airport, Sultan M Kaharuddin Airport and Sultan M Salahudin Airport.

3 Pengumpulan Data

Pengumpulan data dilakukan oleh staf Badan Pusat Statistik Provinsi/Kabupaten/Kota dan Koordinator Statistik Kecamatan yang ditunjuk dengan cara mendatangi dinas/instansi terkait dan mengutip data sesuai dengan daftar pertanyaan yang digunakan. Jenis data yang dikumpulkan ada yang merupakan laporan bulanan dan ada juga yang merupakan laporan tahunan. Selain itu dengan mengutip data sekunder dari publikasi yang diterbitkan oleh dinas/instansi terkait.

Untuk keperluan penyajian data lebih lanjut dilakukan pengolahan di Badan Pusat Statistik Provinsi. Kuesioner yang berasal dari petugas dikompilasi dan diproses menjadi output berupa tabel.

3 Data Collection

Data collection performs by staff of Statistics of Nusa Tenggara Barat at provincial or regency office as well as appointed Coordinator of District Statistics. In so doing, they visit local institution that responsible for the initial data and retrieve the data according to the questionnaire. Some of the data are based on monthly report and some others are based on the annual report. Furthermore, data collection is operated through obtaining the data from publication by local instituion.

After colleting the data, the next step is data processing in the provincial office. The questionnaire are compiled and processed to produce output in table format.

4 Konsep dan Definisi

- 1 **Jalan** adalah suatu prasarana transportasi darat dalam bentuk apapun tidak terbatas pada bentuk jalan yang konvensional yaitu jalan di atas permukaan tanah tetapi juga termasuk jalan terowongan, jalan layang dan jalan yang melintasi sungai besar/danau/laut.
- a) **Jalan Nasional** merupakan jalan arteri dan jalan kolektor dalam sistem jaringan jalan primer yang menghubungkan antar ibukota provinsi, dan jalan strategis nasional, serta jalan tol. Jalan tersebut pembinaannya dilakukan oleh Kementerian Pekerjaan Umum.
- b) **Jalan Provinsi** merupakan jalan kolektor dalam sistem jaringan jalan primer yang menghubungkan ibukota provinsi dengan ibukota kabupaten/kota atau antar ibukota dan jalan strategis provinsi. Jalan tersebut pembinaannya dilakukan oleh Pemerintah Provinsi.
- c) **Jalan Kabupaten** merupakan jalan lokal dalam sistem jaringan jalan primer yang tidak termasuk

4 Concept and Definition

- 1 **Road** is land transportation facility that is not limited by conventional characteristics in which the road should be in the surface. Road also includes tunnel, highway and road that build accross river, lake or sea.
- a) **National Road** is an aretial road and collector road in the primary road network which connecting provincial capital, the national strategic road and highway. The institution responsible for its maintenance is Ministry of Public Works.
- b) **Provincial Road** is a collector road in the primary road network system which connecting the provincial capital with the regency capital or among regency capital and provincial strategic road. The institution responsible for its maintenance is Provincial Governement.
- c) **Regency Road** is a local road in the primary road network system that is not included as the national road as well as provincial road which connecting

jalan nasional dan jalan provinsi, yang menghubungkan ibukota kabupaten dengan ibukotakecamatan, antar ibukota kecamatan, ibukota kabupaten dengan pusat kegiatan lokal, antar pusat kegiatan lokal serta jalan umum dalam sistem jaringan jalan sekunder dalam wilayah kabupaten dan jalan strategis kabupaten.

- d) **Jalan Kota** adalah jalan umum dalam sistem jaringan jalan sekunder yang menghubungkan antar pusat pelayanan dalam kota, menghubungkan pusat pelayanan dengan persil serta menghubungkan antar pusat pemukiman yang berada di dalam kota.
- e) **Jalan Aspal** adalah jalan yang permukaannya dilapisi aspal.
- f) **Jalan Kerikil** adalah jalan yang permukaannya diperkeras dan dilapisi kerikil.
- g) **Jalan Tanah** adalah jalan yang belum diperkeras dan masih terdiri atas lapisan tanah biasa.
- h) **Jalan Baik** adalah jalan yang dapat dilalui kendaraan dengan kecepatan 60 Km per jam dan

the regency capital to the district capital, among district capitals, district capital with local activity centre, between local activity centre and public road in the secondary regency network system and regency strategic road.

- d) **City Road** is public road in the secondary road network system which connecting the service centre in the city, connecting service centre with plot, link between each plot as well as connecting between the centre of settlements within the city.
- e) **Asphalt Road** is road that is coated by asphalt.
- f) **Gravel Road** is road that its surface was assified and coated by gravel.
- g) **Soiled Road** is road that has not assified and still consist of initial geographic surface.
- h) **Good Road** is road that can be passed through by vehicle with the speed of 60 Km per hour and

selama 2 tahun mendatang tanpa pemeliharaan pada pengerasan jalan.

- i) **Jalan Sedang** adalah jalan yang dapat dilalui oleh kendaraan dengan kecepatan 40–60 Km per jam dan selama 1 tahun mendatang tanpa rehabilitasi pada pengerasan jalan.
- j) **Jalan Rusak** adalah jalan yang dapat dilalui oleh kendaraan dengan kecepatan 20–40 Km per jam dan perlu perbaikan pondasi jalan.
- k) **Jalan Rusak Berat** adalah jalan yang dapat dilalui oleh kendaraan dengan kecepatan <20 Km per jam.

2 **Bongkar** adalah pembongkaran dari kapal ke darat setelah kapal tiba dari pelabuhan asal.

3 **Muat** adalah pemuatan barang ke kapal sebelum pemberangkatan kapal ke pelabuhan tujuan.

4 **Pelayaran Luar Negeri** adalah kegiatan angkutan laut ke atau dari Luar Negeri yang dilakukan secara tetap dan teratur dan atau dengan pelayaran yang tidak tetap dan tidak teratur

up to next two year without maintenance of its assification.

- i) **Moderate Road** is road that can be passed through by vehicle with the speed of 40–60 Km per hour and up to next year without rehabilitation or maintenance of its assification.
- j) **Damaged Road** is road that can be passed through by vehicle with the speed of 20–40 Km per hour and needs immediate maintenance.
- k) **Seriously Damaged Road** is road that can be passed through by vehicle with maximum speed of 20 km per hour.

2 **Unloaded** is the process of unloading goods from ship to the harbour after arriving.

3 **Loaded** is the process of loading goods from harbour to the ship prior to departure.

4 **International Sailing** is sea transportation from and to abroad port which perform regularly or irregularly using any type of ship.

dengan menggunakan semua jenis kapal.

- 5 **Pelayaran Liner** adalah kegiatan pelayaran yang dilakukan oleh perusahaan/usaha pelayaran diselenggarakan secara berjadwal.
- 6 **Pelayaran Tramper** adalah kegiatan pelayaran yang dilakukan oleh perusahaan/usaha diselenggarakan secara tidak berjadwal.
- 7 **Pelayaran Umum** adalah kegiatan angkutan laut yang dilakukan oleh perusahaan/usaha diselenggarakan untuk memenuhi kebutuhan umum.
- 8 **Pelayaran Khusus** adalah kegiatan angkutan laut yang dilakukan oleh perusahaan/usaha diselenggarakan secara khusus untuk memenuhi kebutuhan sendiri. Misalnya pelayaran untuk mengangkut barang-barang hasil industri seperti tepung terigu, kayu, bensin dll.

5 **Linier Sailing** is sailing conducted by company that perform regularly.

6 **Tramper Sailing** is sailing conducted by company that unscheduled.

7 **Public Sailing** is sea transportation conducted by company to meet the public needs.

8 **Specific Sailing** is sea transportation conducted by company to meet their own needs. For example, sailing in order to transport industrial product, wheat flour, wood, gasoline, etc.

ULASAN RINGKAS *HIGHLIGHT*



1 Panjang Jalan

Jalan merupakan akses utama yang menghubungkan suatu wilayah dengan wilayah lainnya. Sarana jalan yang memadai dan menjangkau lokasi paling terpencil di suatu daerah sangat menentukan percepatan pembangunan. Agar pembangunan dapat dinikmati oleh penduduk seluruh kawasan bukan hanya penduduk yang tinggal kawasan perkotaan saja.

Panjang jalan di Nusa Tenggara Barat pada tahun 2017 mencapai 8.373,67 kilometer yang terdiri dari jalan negara (934,55 kilometer), jalan provinsi (1.484,43 kilometer), dan jalan kabupaten/kota (5.954,69 kilometer). Permukaan jalan tersebut sebagian besar sudah dilapisi aspal dengan persentase sebesar 74 persen, sedangkan sisanya dilapisi kerikil, tanah dan lainnya.

Jalan negara seluruhnya dilapisi aspal dengan kondisi baik. Kondisi jalan provinsi juga cukup baik dimana sebagian besar merupakan jalan aspal

1 *Length of Road*

Road is essential in connecting one region to another. Adequate road access which extended towards remote places in the region is very important to speed-up development. In which development could benefit resident at all region not only those who reside in the city.

Length of road in Nusa Tenggara Barat in 2017 reached 8.373,67 kilometres that consist of national roads (934,55 kilometres), provincial roads (1.484,43 kilometres) and regency roads (5.954,69 kilometres). Surface of the road mainly asphalt that account for 74 persen and the rest coated with gravel, soil and others.

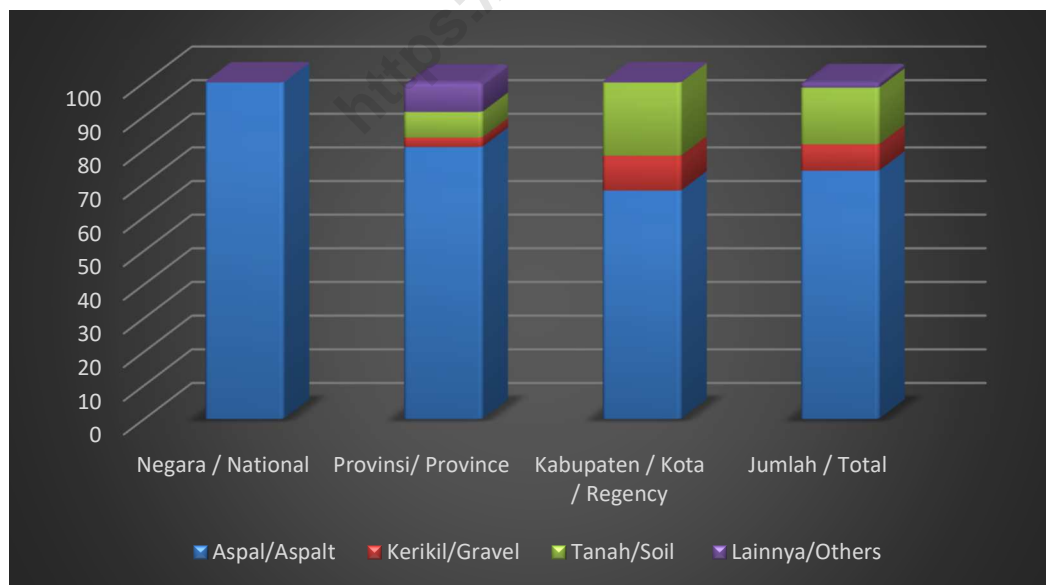
All of national roads coated with asphalt and in good condition. Its almost in line with the condition of provincial roads which majority or around 81

mencapai 81% dan sisanya berupa jalan yang dilapisi kerikil, tanah dan lainnya dengan persentase masing-masing sebesar 2,8; 7,6 dan 8,8 persen. Namun hal yang berbeda terjadi pada jalan kabupaten/kota, dari seluruh jalan kabupaten/kota hanya sekitar dua pertiga saja yang dilapisi aspal. Persentase yang dilapisi tanah dan lainnya cukup tinggi mencapai 18,4 persen.

percent coated with asphalt and the rest is coated with gravel, soil and others that is 2,8; 7,6 and 8,8 percent respectively. Unfortunately, the condition for regency roads is in contrast with those mention above. Only around two third of regency roads are coated with asphalt. Furthermore, the percentage of road coated with soil and others are slightly high that is around 18,4 percent.

Grafik 1 Panjang Jalan Menurut Status dan Permukaan di Provinsi Nusa Tenggara Barat (Persen), 2017

Graph 1 Length of Road by Status and Surface in Nusa Tenggara Barat (Percent), 2017



2 Transportasi Laut

Provinsi Nusa Tenggara Barat merupakan salah satu provinsi kepulauan dengan 2 pulau besar yaitu Lombok dan Sumbawa serta ratusan pulau-pulau kecil. Hal ini menjadikan transportasi laut menjadi elemen penting dalam akses transportasi di NTB. Transportasi laut digunakan untuk angkutan penumpang maupun barang.

Penumpang yang menggunakan angkutan laut pada 2017 lebih rendah dari pada 2016. Penumpang datang menggunakan kapal laut pada tahun 2017 sebanyak 61.848 orang, turun 14,17 persen dari tahun 2016. Demikian halnya penumpang yang berangkat menggunakan kapal laut juga turun dari 70.415 orang pada tahun 2016 menjadi 66.542 orang pada tahun 2017.

Grafik 2 menunjukkan pola antara jumlah penumpang yang berangkat dan datang relatif sama dimana puncak arus penumpang terjadi pada bulan Juli. Pada bulan tersebut, jumlah penumpang yang datang mencapai 13.004 orang dan yang berangkat mencapai 14.465 orang. Sedangkan jumlah penumpang paling sedikit tercatat pada bulan April

2 Sea Transportation

Nusa Tenggara Barat Province is one of many province that categorized as island province which consist of two big islands (Lombok and Sumbawa) and hundreds of small islands. Therefore sea transport plays major role on transportation access at NTB. Sea transport is used at passenger as well as goods transportation.

Total passenger using sea transportation in 2017 was below 2016. Debarkation passenger through sea transport in 2017 about 61.848 person, decreased by 14,17 percent compared to 2016. Moreover, embarkation passenger also decreased from 70.415 person in 2016 to 66.542 person in 2017.

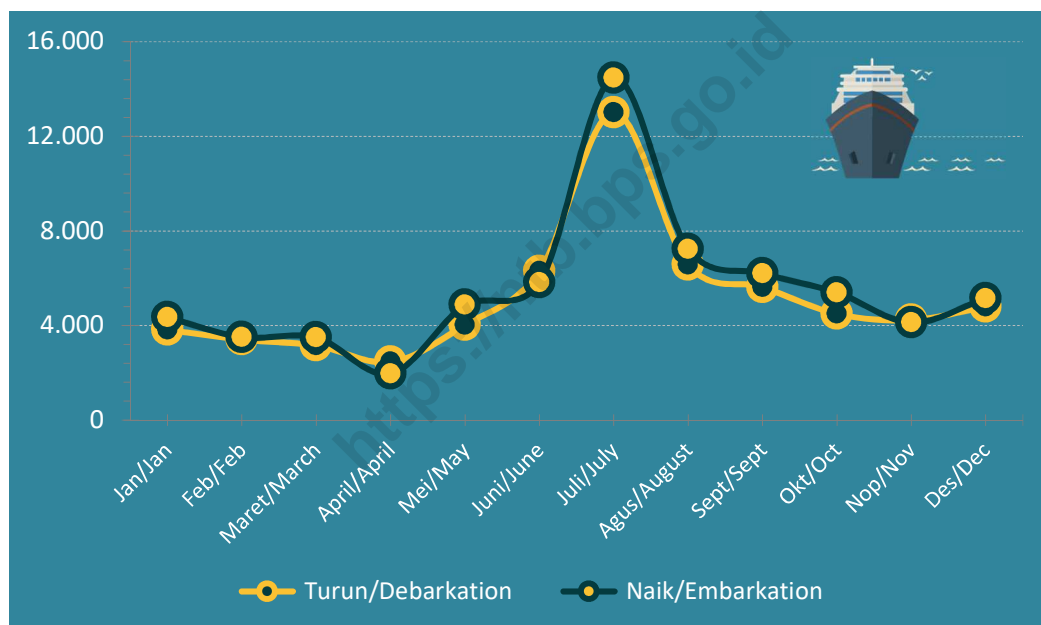
Chart 2 shows that the monthly pattern of embarcation and debarcation passenger are similar whereas the peak of traffic occured in July. In the initial month the number of debarkation passenger as many as 13.004 person while the number of embarkation passenger reach 14.465 person. On contrary, the down slope of the graph occured in July in which the

dengan total penumpang hanya sebesar 4.416 orang yang terdiri dari 2.457 penumpang datang dan 1.959 penumpang berangkat.

total passenger only 4.416 person that is 2.457 debarcation passenger and 1.959 embarkation passenger.

Grafik 2 Jumlah Penumpang Datang dan Berangkat di Pelabuhan Laut per Bulan di Nusa Tenggara Barat (Orang), 2017

Graph 2 Number of debarcation and embarkation passenger of Sea Transportation Monthly in Nusa Tenggara Barat (Person), 2017



Berbeda dengan arus penumpang, arus bongkar muat barang di pelabuhan pada tahun 2017 mengalami peningkatan dibandingkan dengan tahun 2016. Jumlah bongkar muat barang di pelabuhan pada tahun 2017 mencapai 1.709.432 ton dengan kata lain meningkat 8,13 persen dibandingkan tahun 2016. Jumlah

Unlike passenger traffic, goods traffic at port in 2017 was higher compared to 2016. The number of goods traffic through sea port in 2017 reached 1.709.432 tonnes, in other words increased around 8,13 percent compared to its value in 2016. Total unloaded and loaded goods at ports

bongkar dan muat barang tahun 2017 masing-masing sejumlah 1.448.081 ton dan 261.351 ton.

Pelabuhan yang paling banyak melakukan aktivitas bongkar barang adalah Pelabuhan Lembar diikuti oleh Pelabuhan Badas dan Pelabuhan Bima. Sedangkan pelabuhan yang paling banyak melakukan aktivitas muat barang adalah Pelabuhan Badas, diikuti oleh Pelabuhan Bima dan paling sedikit di Pelabuhan Lembar.

3 Transportasi Udara

Sektor transportasi di Provinsi Nusa Tenggara Barat tidak hanya di dukung oleh transportasi darat dan laut namun tidak kalah pentingnya adalah transportasi udara. Di NTB terdapat 3 (tiga) bandara komersial yang lokasinya ada di ujung barat (Lombok International Airport-Lombok Tengah); di tengah (Bandara Sultan M. Kaharuddin-Sumbawa) dan di ujung timur (Bandara Sultan M. Salahudin-Bima)

Jumlah penumpang yang datang menggunakan angkutan udara sedikit lebih tinggi daripada jumlah penumpang yang berangkat. Jumlah penumpang yang datang dan yang berangkat masing-masing sebesar

account for 1.448.081 tonnes and 261.351 tonnes, respectively.

The busiest port in terms of unloaded goods activity is Port of Lembar follow by Port of Badas and Port of Bima. Meanwhile, the busiest port in terms of loaded goods activity is Port of Badas, follow by Port of Bima and the least is Port of Lembar.

3 Air Transportation

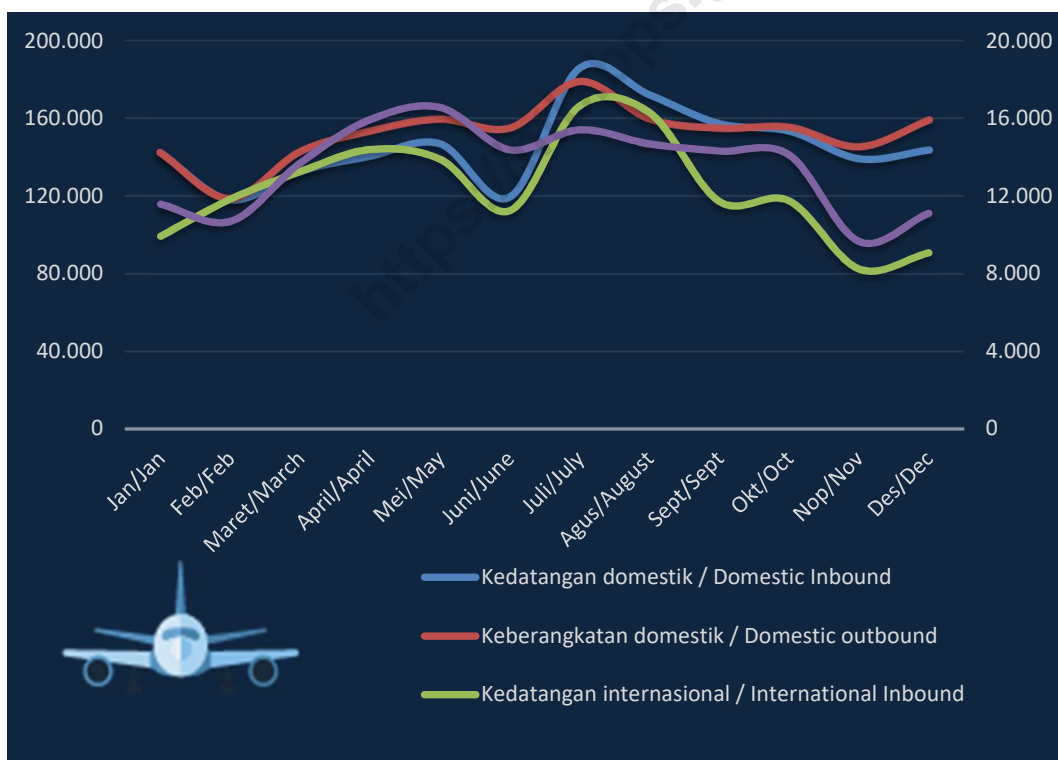
Transportation sector in Nusa Tenggara Barat Province not only support by land and sea transport but also important to address air transportation. There were three commercial airports, the first one located in the west (Lombok International Airport-Lombok Tengah), the second one located in the middle (Port of Sultan M. Kaharuddin-Sumbawa) and the last one located in the east (Port of Sultan M. Salahudin).

The number of arriving passenger using air transport is slightly above the number of departing passenger. The number of arriving and departing passenger account for 1.902

1.902 ribu orang dan 1.990 ribu orang. *thousands person and 1.990 thousands person, respectively. In penerbangan maka sebagian besar terms of flight category, the vast adalah penumpang domestik sebesar majority are domestic passengers 92 persen dan sisanya merupakan which was about 92 percent and the penumpang internasional. rest are international passengers.*

Grafik 3 Jumlah Penumpang Datang dan Berangkat pada Penerbangan Domestik dan Internasional di Pelabuhan Udara di Provinsi Nusa Tenggara Barat (Orang), 2017

Graph 3 Number of Inbound and Outbound Passenger through Domestic and International Flight in Nusa Tenggara Barat (Persons), 2017



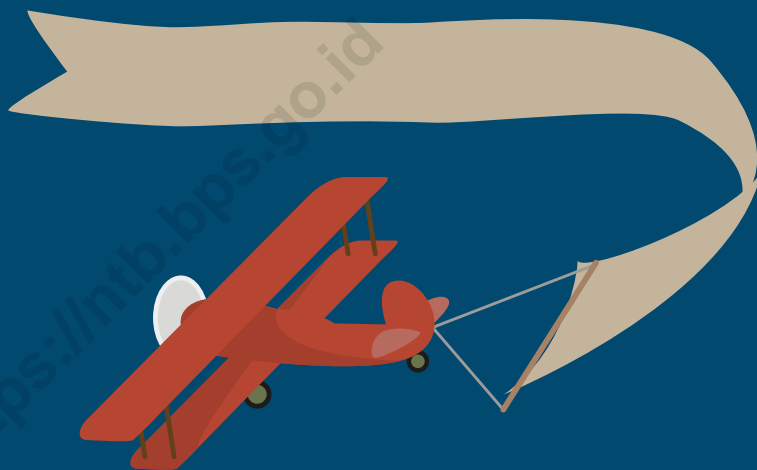
Grafik 3 menunjukkan bahwa puncak arus penumpang domestik maupun internasional di pelabuhan udara terjadi bulan Juli dengan jumlah penumpang masing-masing mencapai 365.310 orang dan 32.089 orang. Adapun jumlah barang yang dibongkar dan dimuat masing-masing mencapai 6.627 ton dan 7.426 ton. Lalu lintas barang tersebut paling banyak terjadi di Lombok International Airport sejalan dengan tingkat lalu lintas pesawat yang juga paling banyak. Lalu lintas barang di LIA sebesar 13.906 ton yang meliputi 6.573 ton aktivitas bongkar dan 7.368 aktivitas muat.

Chart 3 shows that the peak of domestic as well as international passenger traffic occurs in July that was around 365.310 person and 32.089 person, respectively. Meanwhile the number of unloaded and loaded goods account for 6.627 tonnes and 7.426 tonnes, respectively. The busiest traffic of goods took place in Lombok International Airport which was also the busiest in term of airplane traffic. The goods traffic at LIA about 13.943 tonnes which consist of 6.538 tonnes unloaded activity and 7.405 tonnes loaded activity.

Halaman ini sengaja dikosongkan/
This page is left empty

LAMPIRAN TABEL

TABLES



Halaman ini sengaja dikosongkan/
This page is left empty

Tabel 1. Panjang Jalan Dirinci Menurut Jenis Permukaan dan Status di Provinsi Nusa Tenggara Barat (Km), 2017

Table 1. Length of Roads by Surface and Status in Nusa Tenggara Barat Province (Km), 2017

Jenis Permukaan/ <i>Surface</i>	Status/Status			Jumlah/ <i>Total</i>
	Negara/ <i>National</i>	Provinsi/ <i>Province</i>	Kab/Kota/ <i>Regency</i>	
(1)	(2)	(3)	(4)	(5)
Aspal/Asphalt	934,55	1 199,67	4 039,72	6 173,94
Kerikil/Gravel	-	41,49	618,15	659,64
Tanah/Soil	-	113,27	1 296,82	1 410,09
Lainnya/Others	-	130	0	130
NTB	934,55	1 484,43	5 954,69	8 373,67

Sumber: Dinas Pekerjaan Umum Provinsi NTB dan Dinas Pekerjaan Umum Kab/Kota Se-Prov NTB

Source: Provincial office of Public Works and Regency Office of Public Works

Tabel 2. Panjang Jalan Dirinci Menurut Kondisi dan Status di Provinsi Nusa Tenggara Barat (Km), 2017

Table 2. Length of Road by Condition and Status in Nusa Tenggara Barat Province (Km), 2017

Jenis Permukaan/ Surface	Status/Status			Jumlah/ Total
	Negara/ National	Provinsi/ Province	Kab/Kota/ Regency	
(1)	(2)	(3)	(4)	(5)
Baik/Good	346,09	676,36	2928,84	3951,29
Sedang/Moderate	571,37	393,92	451,64	1 416,93
Rusak Ringan/ Damaged	11,25	36,70	931,08	979,03
Rusak Berat/Seriously Damaged	5,84	247,45	1643,14	1 896,43
Lainnya/Others	-	130,00	0,00	130,00
NTB	934,55	1484,43	5954,69	8 373,67

Sumber: Dinas Pekerjaan Umum Provinsi NTB dan Dinas Pekerjaan Umum Kab/Kota Se-Prov NTB

Source: Provincial office of Public Works and Regency Office of Public Works

Tabel 3. Panjang Jalan Dirinci Menurut Kelas dan Status di Provinsi Nusa Tenggara Barat (Km), 2017

Table 3. Length of Road by Class and Status in Nusa Tenggara Barat Province (Km), 2017

Kelas/Class	Status/Status			Jumlah/ Total
	Negara/ National	Provinsi/ Province	Kab/Kota/ Regency	
(1)	(2)	(3)	(4)	(5)
I	133,77	0,00	0,00	133,77
II	0,00	0,00	0,00	0,00
III/MST 10 Ton	0,00	0,00	3505,34	3 505,34
III A/MST 8,16 Ton	800,78	762,64	166,35	1 729,77
III B/MST 5 Ton	0,00	541,43	398,12	939,55
III C/MST 3,5 Ton	0,00	50,36	1 555,33	1 605,69
IV	0,00	0,00	0,00	0,00
Lainnya/Others	0,00	130,00	329,55	459,55
NTB	934,55	1 484,43	5 954,69	8 373,67

Sumber: Dinas Pekerjaan Umum Provinsi NTB dan Dinas Pekerjaan Umum Kab/Kota Se-Prov NTB

Source: Provincial office of Public Works and Regency Office of Public Works

Tabel 4. Panjang Jalan Dirinci Menurut Kabupaten/Kota dan Jenis Permukaan di Provinsi Nusa Tenggara Barat (Km), 2017

Table 4. Length of Road by Regency and Surface in Nusa Tenggara Barat Province (Km), 2017

Kabupaten/Kota/ Regency	Jenis Permukaan/Surface				Jumlah/ Total
	Aspal/ Asphalt	Kerikil/ Gravel	Tanah/ Soil	Lainnya/ Others	
(1)	(2)	(3)	(4)		(5)
Lombok Barat	494,77	19,88	56,94	0,00	571,58
Lombok Tengah	651,27	92,81	65,80	0,00	809,88
Lombok Timur	894,54	7,62	177,33	0,00	1 079,49
Sumbawa	487,14	144,28	320,09	0,00	951,51
Dompu	246,98	116,07	171,85	0,00	534,90
Bima	423,23	54,86	353,52	0,00	831,61
Sumbawa Barat	213,30	74,54	50,85	0,00	338,69
Lombok Utara	181,86		27,21	0,00	209,07
Kota Mataram	292,80	68,53	8,51	0,00	369,85
Kota Bima	153,83	39,57	64,71	0,00	258,11
NTB	4039,72	618,15	1 296,82	0,00	5 954,69

Sumber: Dinas Pekerjaan Umum Provinsi NTB dan Dinas Pekerjaan Umum Kab/Kota Se-Prov NTB

Source: Provincial office of Public Works and Regency Office of Public Works

Tabel 5. Panjang Jalan Dirinci Menurut Kabupaten/Kota dan Kondisi Jalan di Provinsi Nusa Tenggara Barat (Km), 2017

Table 5. Length of Road by Regency and Condition in Nusa Tenggara Barat Province (Km), 2017

Kabupaten/Kota/ Regency	Kondisi Jalan/Condition					Jumlah/ Total
	Baik/ Good	Sedang/ Moderate	Rusak Ringan/ Damaged	Rusak Berat/ Seriously Damaged	Lainnya/ Others	
(1)	(2)	(3)	(4)	(5)	(6)	(7)
Lombok Barat	257,42	100,09	65,65	148,43	0,00	571,58
Lombok Tengah	526,49	33,81	236,08	13,50	0,00	809,88
Lombok Timur	542,23	57,79	118,86	360,61	0,00	1 079,49
Sumbawa	513,80	92,71	92,00	253,00	0,00	951,51
Dompu	76,65	48,27	111,83	298,15	0,00	534,90
Bima	285,02	24,83	50,74	471,02	0,00	831,61
Sumbawa Barat	132,98	38,15	167,56		0,00	338,69
Lombok Utara	140,64	17,25	21,24	29,94	0,00	209,07
Kota Mataram	292,80	8,51	30,33	38,21	0,00	369,85
Kota Bima	160,82	30,23	36,79	30,28	0,00	258,11
NTB	2 928,84	451,64	931,08	1 643,14	0,00	5 954,69

Sumber: Dinas Pekerjaan Umum Provinsi NTB dan Dinas Pekerjaan Umum Kab/Kota Se-Prov NTB

Source: Provincial office of Public Works and Regency Office of Public Works

Tabel 6. Panjang Jalan Kabupaten Dirinci Menurut Kabupaten/Kota dan Kelas di Provinsi Nusa Tenggara Barat (Km), 2017

Table 6. Length of Regency Road by Regency and Class in Nusa Tenggara Barat Province (Km), 2017

Kabupaten/Kota/ Regency	Kelas Jalan/Class								Jumlah/ Total
	I	II	III (MST 10 Ton)	III A (MST 8 Ton)	III B (MST 5 Ton)	III C (MST 3,5 Ton)	IV	Lainnya/ Others	
(1)	(2)	(3)	(4)	(5)				(6)	(7)
Lombok Barat						514,65		56,94	571,58
Lombok Tengah			600,75					209,13	809,88
Lombok Timur			1079,49						1079,49
Sumbawa			951,51						951,51
Dompu			534,90						534,90
Bima						831,61			831,61
Sumbawa Barat			338,69						338,69
Lombok Utara						209,07			209,07
Kota Mataram					369,85				369,85
Kota Bima				166,35	28,27			63,49	258,11
NTB			3505,34	166,35	398,12	1555,327	0	329,55	5954,69

Sumber: Dinas Pekerjaan Umum Provinsi NTB dan Dinas Pekerjaan Umum Kab/Kota Se-Prov NTB

Source: Provincial office of Public Works and Regency Office of Public Works

Tabel 7. Arus Penumpang Kapal Laut Dalam Negeri Pada Pelabuhan Yang Diusahakan Dirinci Per Bulan di Provinsi Nusa Tenggara Barat (Orang), 2017

Table 7. Traffic of Domestic Boat Passenger of Administered Ports in Nusa Tenggara Barat (Person), 2017

Bulan/ Month	Lembar		Badas		Bima		Jumlah/Total	
	Turun/ Debarkation	Naik/ Embarkation	Turun/ Debarkation	Naik/ Embarkation	Turun/ Debarkation	Naik/ Embarkation	Turun/ Debarkation	Naik/ Embarkation
(1)	(2)	(3)	(4)	(5)	(6)	(7)	(8)	(9)
Januari/ January	1 028	1 206	0	0	2 789	3 134	3 817	4 340
Februari/ February	690	995	0	0	2 715	2 512	3 405	3 507
Maret/ March	1 018	946	0	0	2 133	2 545	3 151	3 491
April/ April	0	0	0	0	2 457	1 959	2 457	1 959
Mei/ May	1 270	1 652	0	0	2 751	3 217	4 021	4 869
Juni/ June	3 074	3 071	0	0	3 217	2 751	6 291	5 822
Juli/ July	6 625	5 388	0	0	6 379	9 077	13 004	14 465
Agustus/ August	3 064	3 596	0	0	3 501	3 637	6 565	7 233
September/ September	865	1 502	0	0	4 756	4 701	5 621	6 203
Oktober/ October	1 188	2 097	0	0	3 301	3 292	4 489	5 389
November/ November	1 251	1 272	0	0	2 981	2 851	4 232	4 123
Desember/ December	1 886	2 509	0	0	2 909	2 632	4 795	5 141
Jumlah/ Total	21 959	24 234	0	0	39 889	42 308	61 848	66 542

Sumber: Pelabuhan Laut Lembar, Badas, dan Bima

Source: Port of Lembar, Badas, and Bima

Tabel 8. Arus Penumpang Kapal Laut Luar Negeri Pada Pelabuhan Yang Diusahakan Dirinci Per Bulan di Provinsi Nusa Tenggara Barat (Orang), 2017

Table 8. Traffic of Foreign Boat Passenger of Administered Ports in Nusa Tenggara Barat (Person) 2017

Bulan/ Month	Lembar		Badas		Bima		Jumlah/Total	
	Turun/ Debarkation	Naik/ Embarkation	Turun/ Debarkation	Naik/ Embarkation	Turun/ Debarkation	Naik/ Embarkation	Turun/ Debarkation	Naik/ Embarkation
(1)	(2)	(3)	(4)	(5)	(6)	(7)	(8)	(9)
Januari/ January	969	969	0	0	0	0	969	969
Februari/ February	1 262	1 262	0	0	0	0	1 262	1 262
Maret/ March	346	343	0	0	0	0	346	343
April/ April	0	0	0	0	0	0	0	0
Mei/ May	247	247	0	0	0	0	247	247
Juni/ June	250	250	0	0	0	0	250	250
Juli/ July	0	0	0	0	0	0	0	0
Agustus/ August	0	0	0	0	0	0	0	0
September/ September	1 301	1 299	0	0	0	0	1 301	1 299
Oktober/ October	0	0	0	0	0	0	0	0
November/ November	0	0	0	0	0	0	0	0
Desember/ December	0	0	0	0	0	0	0	0
Jumlah/ Total	4 375	4 370	0	0	0	0	4 375	4 370

Sumber: Pelabuhan Laut Lembar, Badas, dan Bima

Source: Port of Lembar, Badas, and Bima

Tabel 9. Arus Penumpang Kapal Laut (Dalam Negeri dan Luar Negeri) Pada Pelabuhan Yang Diusahakan Dirinci Per Bulan di Provinsi Nusa Tenggara Barat (Orang), 2017

Table 9. Traffic of (Domestic and Foreign) Boat Passenger of Administered Ports in Nusa Tenggara Barat (Person) 2017

Bulan/ Month	Lembar		Badas		Bima		Jumlah/Total	
	Turun/ Debarkation	Naik/ Embarkation	Turun/ Debarkation	Naik/ Embarkation	Turun/ Debarkation	Naik/ Embarkation	Turun/ Debarkation	Naik/ Embarkation
(1)	(2)	(3)	(4)	(5)	(6)	(7)	(8)	(9)
Januari/ January	1 997	2 175	0	0	2 789	3 134	4 786	5 309
Februari/ February	1 952	2 257	0	0	2 715	2 512	4 667	4 769
Maret/ March	1 364	1 289	0	0	2 133	2 545	3 497	3 834
April/ April	0	0	0	0	2 457	1 959	2 457	1 959
Mei/ May	1 517	1 899	0	0	2 751	3 217	4 268	5 116
Juni/ June	3 324	3 321	0	0	3 217	2 751	6 541	6 072
Juli/ July	6 625	5 388	0	0	6 379	9 077	13 004	14 465
Agustus/ August	3 064	3 596	0	0	3 501	3 637	6 565	7 233
September/ September	2 166	2 801	0	0	4 756	4 701	6 922	7 502
Oktober/ October	1 188	2 097	0	0	3 301	3 292	4 489	5 389
November/ November	1 251	1 272	0	0	2 981	2 851	4 232	4 123
Desember/ December	1 886	2 509	0	0	2 909	2 632	4 795	5 141
Jumlah/ Total	26 334	28 604	0	0	39 889	42 308	66 223	70 912

Sumber: Pelabuhan Laut Lembar, Badas, dan Bima

Source: Port of Lembar, Badas, and Bima

Tabel 10. Bongkar Muat Barang Pelayaran Dalam Negeri Pada Pelabuhan Yang Diusahakan Dirinci Per Bulan di Provinsi Nusa Tenggara Barat (Ton), 2017

Table 10. Unloaded and Loaded of Goods at Domestic Harbour of Administered Ports in Nusa Tenggara Barat (Ton), 2017

Bulan/ Month	Lembar		Badas		Bima		Jumlah/Total	
	Turun/ Debarkation	Naik/ Embarkation	Turun/ Debarkation	Naik/ Embarkation	Turun/ Debarkation	Naik/ Embarkation	Turun/ Debarkation	Naik/ Embarkation
(1)	(2)	(3)	(4)	(5)	(6)	(7)	(8)	(9)
Januari/ January	95 713	0	11 391	1 000	1 685	168	108 789	1 168
Februari/ February	106 748	0	16 735	1 699	4 059	3 777	127 542	5 476
Maret/ March	88 566	0	28 827	3 985	2 973	1 147	120 366	5 132
April/ April	90 492	0	19 664	26 255	4 362	483	114 518	26 738
Mei/ May	73 936	0	3 262	60 917	3 053	2 478	80 251	63 395
Juni/ June	63 918	0	16 100	28 141	7 633	2 948	87 651	31 089
Juli/ July	90 198	0	11 850	33 536	13 298	3 980	115 346	37 516
Agustus/ August	99 585	0	31 997	22 521	4 312	6 262	135 894	28 783
September/ September	110 758	0	22 883	9 978	3 779	6 217	137 420	16 195
Oktober/ October	113 156	79	19 461	16 939	7 008	4 025	139 625	21 043
November/ November	100 371	0	17 785	8 903	5 310	5 285	123 466	14 188
Desember/ December	95 957	0	22 513	8 151	5 574	2 477	124 044	10 628
Jumlah/ Total	1 129 398	79	222 468	222 025	63 046	39 247	1 414 912	261 351

Sumber: Pelabuhan Laut Lembar, Badas, dan Bima

Source: Port of Lembar, Badas, and Bima

Tabel 11. Bongkar Muat Barang Pelayaran Luar Negeri Pada Pelabuhan Yang Diusahakan Dirinci Per Bulan di Provinsi Nusa Tenggara Barat (Ton), 2017

Table 11. Unloaded and Loaded of Goods at Foreign Harbour of Administered Ports in Nusa Tenggara Barat (Ton), 2017

Bulan/ Month	Lembar		Badas		Bima		Jumlah/Total	
	Turun/ Debarkation	Naik/ Embarkation	Turun/ Debarkation	Naik/ Embarkation	Turun/ Debarkation	Naik/ Embarkation	Turun/ Debarkation	Naik/ Embarkation
(1)	(2)	(3)	(4)	(5)	(6)	(7)	(8)	(9)
Januari/ January	0	0	1 576	0	0	0	1 576	0
Februari/ February	0	0	7 900	0	0	0	7 900	0
Maret/ March	0	0	0	0	0	0	0	0
April/ April	0	0	1 700	0	0	0	1 700	0
Mei/ May	1 500	0	1 262	0	0	0	2 762	0
Juni/ June	0	0	0	0	0	0	0	0
Juli/ July	2 000	0	7 415	0	0	0	9 415	0
Agustus/ August	0	0	0	0	0	0	0	0
September/ September	2 356	0	0	0	0	0	2 356	0
Oktober/ October	0	0	1 200	0	0	0	1 200	0
November/ November	1 000	0	2 676	0	0	0	3 676	0
Desember/ December	2 584	0	0	0	0	0	2 584	0
Jumlah/ Total	9 440	0	23 729	0	0	0	33 169	0

Sumber: Pelabuhan Laut Lembar, Badas, dan Bima

Source: Port of Lembar, Badas, and Bima

Tabel 12. Bongkar Muat Barang Pelayaran Dalam dan Luar Negeri Pada Pelabuhan Yang Diusahakan Dirinci Per Bulan di Provinsi Nusa Tenggara Barat (Ton), 2017

Table 12. Unloaded and Loaded of Goods at Domestic and Foreign Harbour of Administered Ports in Nusa Tenggara Barat (Ton), 2017

Bulan/ Month	Lembar		Badas		Bima		Jumlah/Total	
	Turun/ Debarkation	Naik/ Embarkation	Turun/ Debarkation	Naik/ Embarkation	Turun/ Debarkation	Naik/ Embarkation	Turun/ Debarkation	Naik/ Embarkation
(1)	(2)	(3)	(4)	(5)	(6)	(7)	(8)	(9)
Januari/ January	95 713	0	12 967	1 000	1 685	168	110 365	1 168
Februari/ February	106 748	0	24 635	1 699	4 059	3 777	135 442	5 476
Maret/ March	88 566	0	28 827	3 985	2 973	1 147	120 366	5 132
April/ April	90 492	0	21 364	26 255	4 362	483	116 218	26 738
Mei/ May	75 436	0	4 524	60 917	3 053	2 478	83 013	63 395
Juni/ June	63 918	0	16 100	28 141	7 633	2 948	87 651	31 089
Juli/ July	92 198	0	19 265	33 536	13 298	3 980	124 761	37 516
Agustus/ August	99 585	0	31 997	22 521	4 312	6 262	135 894	28 783
September/ September	113 114	0	22 883	9 978	3 779	6 217	139 776	16 195
Oktober/ October	113 156	79	20 661	16 939	7 008	4 025	140 825	21 043
November/ November	101 371	0	20 461	8 903	5 310	5 285	127 142	14 188
Desember/ December	98 541	0	22 513	8 151	5 574	2 477	126 628	10 628
Jumlah/ Total	1 138 838	79	246 197	222 025	63 046	39 247	1 448 081	261 351

Sumber: Pelabuhan Laut Lembar, Badas, dan Bima

Source: Port of Lembar, Badas, and Bima

Tabel 13. Bongkar Muat Ternak Pada Pelabuhan Yang Diusahakan Dirinci Per Bulan di Provinsi Nusa Tenggara Barat (Ekor), 2017

Table 13. Unloaded and Loaded of Cattle of Administered Ports in Nusa Tenggara Barat (Head), 2017

Bulan/ Month	Lembar		Badas		Bima		Jumlah/Total	
	Turun/ Debarkation	Naik/ Embarkation	Turun/ Debarkation	Naik/ Embarkation	Turun/ Debarkation	Naik/ Embarkation	Turun/ Debarkation	Naik/ Embarkation
(1)	(2)	(3)	(4)	(5)	(6)	(7)	(8)	(9)
Januari/ January	0	0	0	70	0	0	0	70
Februari/ February	0	0	0	63	0	825	0	888
Maret/ March	0	0	0	0	0	425	0	425
April/ April	0	0	0	0	0	839	0	839
Mei/ May	0	0	0	60	0	380	0	440
Juni/ June	0	0	0	197	0	574	0	771
Juli/ July	0	203	0	0	0	2703	0	2 906
Agustus/ August	0	0	0	490	0	3007	0	3 497
September/ September	0	144	0	447	0	1063	0	1 654
Oktober/ October	0	314	0	337	0	585	0	1 236
November/ November	0	0	0	0	0	965	0	965
Desember/ December	0	0	0	720	0	0	0	720
Jumlah/ Total	0	661	0	2 384	0	11 366	0	14 411

Sumber: Pelabuhan Laut Lembar, Badas, dan Bima

Source: Port of Lembar, Badas, and Bima

Tabel 14. Jenis dan Banyaknya Barang yang Dibongkar Pada Pelabuhan yang Diusahakan Dirinci Per Bulan di Provinsi Nusa Tenggara Barat (Ton), 2017

Table 14. Type and Number of Unloaded Goods of Administered Ports in Nusa Tenggara Barat Province (Ton), 2017

Jenis Barang/ Type of Goods	Pelabuhan/Port			Jumlah/ Total
	Lembar	Badas	Bima	
(1)	(2)	(3)	(4)	(5)
I BAHAN POKOK				
1. Beras/Rice	0	0	0	0
2. Gula Pasir/Sugar	0	0	419	419
3. Tepung Terigu/Wheat Flour	0	0	893	893
4. Kedelai/Soybean	0	0	32	32
5. Kacang-kacangan/Bean	0	0	0	0
6. Minyak Goreng/ Cooking Oil	37 028	0	2 241	39 269
7. Garam/Salt	0	0	44	44
II BAHAN STRATEGIS				
1. Pupuk/Fertilizer	153 806	78 355	7 669	239 830
2. Semen/Cement	820 066	123 499	41 162	984 727
3. Baja/Besi Beton/ Steel/Concrete	0	1 234	0	1 234
4. Aspal/Asphalt	12 940	14 526	0	27 466
5. Batu Bara/Coal	109 923	13 715	1 264	124 902
III MIGAS				
1. BBM/Gasoline	1 259	0	14 410	15 669
IV NON MIGAS				
1. Bawang Merah/ Red Onion	0	0	0	0
2. Jagung/Maize	0	12	0	12
3. Pakan Ternak/Animal Food	0	3 807	0	3 807
4. Gergajian/Sawn Timber (m3)	0	0	0	0
5. Barang lainnya/Others	3 816	5 503	458	9 777

Sumber: Pelabuhan Laut Lembar, Badas, dan Bima

Source: Port of Lembar, Badas, and Bima

Tabel 15. Jenis dan Banyaknya Barang yang Dimuat Pada Pelabuhan yang Diusahakan Dirinci Per Bulan di Provinsi Nusa Tenggara Barat (Ton), 2017

Table 15. Type and Number of Loaded Goods of Administered Ports in Nusa Tenggara Barat Province (Ton), 2017

	Jenis Barang/ Type of Goods	Pelabuhan/Port			Jumlah/ Total
		Lembar	Badas	Bima	
(1)		(2)	(3)	(4)	(5)
I	BAHAN POKOK				
	8. Beras/Rice	0	11 985	550	12 535
	9. Gula Pasir/Sugar	0	185	0	185
	10. Tepung Terigu/Wheat Flour	0	0	0	0
	11. Kedelai/Soybean	0	0	727	727
	12. Kacang-kacangan/Bean	0	0	1 279	1 279
	13. Minyak Goreng/ Cooking Oil	0	0	0	0
	14. Garam/Salt	0	0	4 909	4 909
II	BAHAN STRATEGIS				
	6. Pupuk/Fertilizer	0	0	0	0
	7. Semen/Cement	0	0	0	0
	8. Baja/Besi Beton/ Steel/Concrete	0	0	0	0
	9. Aspal/Asphalt	0	0	0	0
	10. Batu Bara/Coal	0	0	0	0
III	MIGAS	0	0	0	0
	2. BBM/Gasoline				
IV	NON MIGAS	0	0	0	0
	6. Bawang Merah/ Red Onion				
	7. Jagung/Maize	0	21 628	0	21 628
	8. Pakan Ternak/Animal Food	0	5 319	192 130	197 449
	9. Gergajian/Sawn Timber (m3)	79	0	0	79
	10. Barang lainnya/Others	0	0	0	0

Sumber: Pelabuhan Laut Lembar, Badas, dan Bima

Source: Port of Lembar, Badas, and Bima

Tabel 16. Arus Penerbangan Pesawat Udara Domestik yang Berangkat Menurut Bandara di Provinsi Nusa Tenggara Barat (Unit), 2017

Table 16. Traffic of Departing through Domestic Flight by Airport in Nusa Tenggara Barat (Unit), 2017

Bulan/Month	Pelabuhan Udara/Airport			Jumlah/ Total
	Lombok International Airport	Sultan M. Kaharuddin	Sultan M. Salahudin	
(1)	(6)	(7)	(8)	(9)
Januari/ January	1 358	95	213	1 666
Februari/ February	1 175	80	188	1 443
Maret/ March	1 301	95	211	1 607
April/April	1 274	93	205	1 572
Mei/May	1 339	99	221	1 659
Juni/June	1 286	99	207	1 592
Juli/July	1 402	92	217	1 711
Agustus/ August	1 387	96	217	1 700
September/September	1 313	92	230	1 635
Oktober/ October	1 372	96	245	1 713
November/ November	1 240	92	212	1 544
Desember/ December	1 315	97	233	1 645
Jumlah/ Total	15 762	1 126	2 599	19 487

Sumber: Bandara LIA, Sultan M. Kaharuddin, dan Sultan M. Salahudin

Source: Lombok International Airport, Sultan M. Kaharuddin, dan Sultan M. Salahudin

Tabel 17. Arus Penerbangan Pesawat Udara Domestik yang Datang Menurut Bandara di Provinsi Nusa Tenggara Barat (Unit), 2017

Table 17. Traffic of Arriving through Domestic Flight by Airport in Nusa Tenggara Barat (Unit), 2017

Bulan/Month	Pelabuhan Udara/Airport			Jumlah/ Total
	Lombok International Airport	Sultan M. Kaharuddin	Sultan M. Salahudin	
(1)	(6)	(7)	(8)	(9)
Januari/ January	1 355	95	213	1 663
Februari/ February	1 177	80	188	1 445
Maret/ March	1 301	95	211	1 607
April/April	1 277	93	205	1 575
Mei/May	1 339	99	221	1 659
Juni/June	1 280	99	207	1 586
Juli/July	1 412	92	217	1 721
Agustus/ August	1 372	96	217	1 685
September/September	1 314	93	230	1 637
Oktober/ October	1 370	95	245	1 710
November/ November	1 238	92	211	1 541
Desember/ December	1 315	97	233	1 645
Jumlah/ Total	15 750	1 126	2 598	19 474

Sumber: Bandara LIA, Sultan M. Kaharuddin, dan Sultan M. Salahudin

Source: Lombok International Airport, Sultan M. Kaharuddin, dan Sultan M. Salahudin

Tabel 18. Arus Penumpang Pesawat Udara Domestik yang Berangkat, Datang dan Transit Menurut Bandara di Provinsi Nusa Tenggara Barat (Orang), 2017

Table 18. Traffic of Inbound, Outbound, and Transit Passenger of Domestic Flight by Airport in Nusa Tenggara Barat (Person), 2017

Bulan/ Month	Lombok International Airport			Sultan M. Kaharuddin		
	Berangkat/ Outbound	Datang/ Inbound	Transit/ Transit	Berangkat/ Outbound	Datang/ Inbound	Transit/ Transit
(1)	(2)	(3)	(4)	(5)	(6)	(7)
Januari/ January	126 005	126 054	11 468	5 537	5 380	0
Februari/ February	103 632	105 709	9 273	4 867	3 828	0
Maret/ March	115 103	126 800	10 967	5 878	4 906	0
April/ April	123 284	136 849	10 594	5 645	4 916	0
Mei/ May	127 428	141 242	11 612	5 925	5 456	0
Juni/ June	102 864	135 678	12 676	5 912	5 394	0
Juli/ July	164 255	159 813	14 020	6 512	6 009	0
Agustus/ August	152 301	141 470	11 472	6 392	5 587	0
September/ September	136 765	136 427	11 105	6 166	5 536	0
Oktober/ October	133 111	135 748	10 408	6 447	5 803	0
November/ November	120 852	128 112	9 655	5 840	5 072	0
Desember/ December	125 097	141 572	9 679	6 062	5 550	0
Jumlah/ Total	1 530 697	1 615 474	132 929	71 183	63 437	0

Sumber: Bandara LIA, Sultan M. Kaharuddin, dan Sultan M. Salahudin

Source: Lombok International Airport, Sultan M. Kaharuddin, dan Sultan M. Salahudin

Tabel 18. Lanjutan

Table 18. *Continue*

Bulan/ Month	Sultan M. Salahudin			Jumlah/ <i>Total</i>		
	Berangkat/ Outbound	Datang/ Inbound	Transit/ Transit	Berangkat/ Outbound	Datang/ Inbound	Transit/ Transit
(1)	(2)	(3)	(4)	(5)	(6)	(7)
Januari/ January	11 117	11 103	0	142 659	142 537	11 468
Februari/ February	9 808	9 303	0	118 307	118 840	9 273
Maret/ March	11 901	11 324	0	132 882	143 030	10 967
April/ April	11 741	11 835	0	140 670	153 600	10 594
Mei/ May	13 771	13 088	0	147 124	159 786	11 612
Juni/ June	10 896	14 088	0	119 672	155 160	12 676
Juli/ July	15 347	13 374	0	186 114	179 196	14 020
Agustus/ August	13 580	12 803	0	172 273	159 860	11 472
September/ September	14 466	13 130	0	157 397	155 093	11 105
Oktober/ October	14 042	14 029	0	153 600	155 580	10 408
November/ November	12 667	12 336	0	139 359	145 520	9 655
Desember/ December	12 763	12 254	0	143 922	159 376	9 679
Jumlah/ Total	152 099	148 667	0	1 753 979	1 827 578	132 929

Sumber: Bandara LIA, Sultan M. Kaharuddin, dan Sultan M. Salahudin

Source: Lombok International Airport, Sultan M. Kaharuddin, dan Sultan M. Salahudin

Tabel 19. Banyaknya Barang yang Dibongkar dan Dimuat Barang di Pesawat Udara Domestik Menurut Bandara di Provinsi Nusa Tenggara Barat (Kg), 2017

Table 19. Number of Freight on Domestic Flight by Airport in Nusa Tenggara Barat (Kg) 2017

Bulan/Month	Lombok International Airport		Sultan M. Kaharuddin	
	Bongkar/ Unloaded	Muat/ Loaded	Bongkar/ Unloaded	Muat/ Loaded
Januari/ January	515 068	653 074	20	0
Februari/ February	459 121	346 035	24	0
Maret/March	508 248	329 201	1 045	0
April/April	517 251	419 184	902	0
Mei/May	528 549	439 672	807	0
Juni/June	533 113	466 136	1 437	0
Juli/July	534 236	678 513	2 587	0
Agustus/ August	575 204	919 591	869	0
September/ September	567 453	776 161	1 054	0
Oktober/ October	587 000	769 500	1 564	0
November/ November	575 067	687 009	865	0
Desember/ December	636 815	884 793	1 376	0
Jumlah/ Total	6 537 125	7 368 869	12 550	0

Sumber: Bandara LIA, Sultan M. Kaharuddin, dan Sultan M. Salahudin

Source: Lombok International Airport, Sultan M. Kaharuddin, dan Sultan M. Salahudin

Tabel 19. Lanjutan

Table 19. Continue

Bulan/Month	Sultan M. Salahudin		Jumlah/Total	
	Bongkar/ Unloaded	Muat/ Loaded	Bongkar/ Unloaded	Muat/ Loaded
Januari/January	10 667	2 956	525 755	656 030
Februari/February	5 014	3 768	464 159	349 803
Maret/March	6 265	4 816	515 558	334 017
April/April	4 984	3 512	523 137	422 696
Mei/May	7 991	3 863	537 347	443 535
Juni/June	3 384	6 964	537 934	473 100
Juli/July	6 337	2 560	543 160	681 073
Agustus/August	7 639	3 348	583 712	922 939
September/September	4 766	3 845	573 273	780 006
Oktober/October	4 542	6 994	593 106	776 494
November/November	4 671	8 270	580 603	695 279
Desember/December	11 515	6 963	649 706	891 756
Jumlah/ Total	77 775	57 859	6 627 450	7 426 728

Sumber: Bandara LIA, Sultan M. Kaharuddin, dan Sultan M. Salahudin

Source: Lombok International Airport, Sultan M. Kaharuddin, dan Sultan M. Salahudin

Tabel 20. Banyaknya Bagasi yang Dibongkar dan Dimuat Barang di Pesawat Udara Domestik Menurut Bandara di Provinsi Nusa Tenggara Barat (Kg), 2017

Table 20. Number of Baggage on Domestic Flight by Airport in Nusa Tenggara Barat (Kg), 2017

Bulan/Month	Lombok International Airport		Sultan M. Kaharuddin	
	Bongkar/ Unloaded	Muat/ Loaded	Bongkar/ Unloaded	Muat/ Loaded
Januari/January	888 147	970 945	25 181	19 989
Februari/February	724 200	758 464	20 690	26 671
Maret/March	875 197	827 175	33 361	33 467
April/April	956 463	908 582	31 950	31 028
Mei/May	1 016 167	926 765	36 942	37 525
Juni/June	1 153 230	838 596	42 912	35 998
Juli/July	1 264 836	1 421 439	44 191	47 661
Agustus/August	1 053 981	1 300 989	36 097	40 934
September/September	983 414	1 059 920	33 942	26 304
Oktober/October	931 789	982 300	36 721	33 095
November/November	828 514	872 702	30 875	33 288
Desember/December	981 373	884 721	33 847	33 884
Jumlah/ Total	11 657 311	11 752 598	406 709	399 844

Sumber: Bandara LIA, Sultan M. Kaharuddin, dan Sultan M. Salahudin

Source: Lombok International Airport, Sultan M. Kaharuddin, dan Sultan M. Salahudin

Tabel 20. Lanjutan

Table 20. Continue

Bulan/Month	Sultan M. Salahudin		Jumlah/Total	
	Bongkar/ Unloaded	Muat/ Loaded	Bongkar/ Unloaded	Muat/ Loaded
Januari/January	85 367	67 793	998 695	1 058 727
Februari/February	68 786	60 830	813 676	845 965
Maret/March	92 021	74 968	1 000 579	935 610
April/April	90 924	73 832	1 079 337	1 013 442
Mei/May	104 790	88 994	1 157 899	1 053 284
Juni/June	135 409	71 230	1 331 551	945 824
Juli/July	111 511	138 889	1 420 538	1 607 989
Agustus/August	103 737	100 439	1 193 815	1 442 362
September/September	103 281	108 629	1 120 637	1 194 853
Oktober/October	108 788	98 507	1 077 298	1 113 902
November/November	93 029	86 262	952 418	992 252
Desember/December	87 850	80 806	1 103 070	999 411
Jumlah/ Total	1 185 493	1 051 179	13 249 513	13 203 621

Sumber: Bandara LIA, Sultan M. Kaharuddin, dan Sultan M. Salahudin

Source: Lombok International Airport, Sultan M. Kaharuddin, dan Sultan M. Salahudin

Tabel 21. Arus Penerbangan Pesawat Udara Internasional yang Berangkat Menurut Bandara di Provinsi Nusa Tenggara Barat (Unit), 2017

Table 21. Traffic of Departing through International Flight by Airport in Nusa Tenggara Barat (Unit), 2017

Bulan/Month	Pelabuhan Udara/Airport			Jumlah/ Total
	Lombok International Airport	Sultan M. Kaharuddin	Sultan M. Salahudin	
(1)	(6)	(7)	(8)	(9)
Januari/January	87	0	0	87
Februari/February	102	0	0	102
Maret/March	111	0	0	111
April/April	109	0	0	109
Mei/May	115	0	0	115
Juni/June	111	0	0	111
Juli/July	114	0	0	114
Agustus/August	105	0	0	105
September/September	88	0	0	88
Oktober/October	89	0	0	89
November/November	73	0	0	73
Desember/December	78	0	0	78
Jumlah/ Total	1 182	0	0	1 182

Sumber: Bandara LIA, Sultan M. Kaharuddin, dan Sultan M. Salahudin

Source: Lombok International Airport, Sultan M. Kaharuddin, dan Sultan M. Salahudin

Tabel 22. Arus Penerbangan Pesawat Udara Internasional yang Datang Menurut Bandara di Provinsi Nusa Tenggara Barat (Unit), 2017

Table 22. Traffic of Arriving through International Flight by Airport in Nusa Tenggara Barat (Unit), 2017

Bulan/Month	Pelabuhan Udara/Airport			Jumlah/ Total
	Lombok International Airport	Sultan M. Kaharuddin	Sultan M. Salahudin	
(1)	(6)	(7)	(8)	(9)
Januari/January	88	0	0	88
Februari/February	101	0	0	101
Maret/March	111	0	0	111
April/April	108	0	0	108
Mei/May	115	0	0	115
Juni/June	112	0	0	112
Juli/July	113	0	0	113
Agustus/August	114	0	0	114
September/September	87	0	0	87
Oktober/October	89	0	0	89
November/November	73	0	0	73
Desember/December	78	0	0	78
Jumlah/ Total	1 189	0	0	1 189

Sumber: Bandara LIA, Sultan M. Kaharuddin, dan Sultan M. Salahudin

Source: Lombok International Airport, Sultan M. Kaharuddin, dan Sultan M. Salahudin

Tabel 23. Arus Penumpang Pesawat Udara Internasional yang Berangkat, Datang dan Transit Menurut Bandara di Provinsi Nusa Tenggara Barat (Orang), 2017

Table 23. Traffic of Inbound, Outbound, and Transit Passenger of International Flight by Airport in Nusa Tenggara Barat (Person), 2017

Bulan/ Month	Lombok International Airport			Sultan M. Kaharuddin		
	Berangkat/ Outbound	Datang/ Inbound	Transit/ Transit	Berangkat/ Outbound	Datang/ Inbound	Transit/ Transit
(1)	(2)	(3)	(4)	(5)	(6)	(7)
Januari/ January	9 931	11 589	0	0	0	0
Februari/ February	11 848	10 702	0	0	0	0
Maret/ March	13 271	13 722	0	0	0	0
April/ April	14 411	15 953	0	0	0	0
Mei/ May	13 911	16 583	0	0	0	0
Juni/ June	11 252	14 394	0	0	0	0
Juli/ July	16 661	15 428	0	0	0	0
Agustus/ August	16 312	14 698	0	0	0	0
September/ September	11 726	14 329	0	0	0	0
Oktober/ October	11 758	14 132	0	0	0	0
November/ November	8 242	9 663	0	0	0	0
Desember/ December	9 076	11 120	0	0	0	0
Jumlah/ Total	148 399	162 313	0	0	0	0

Sumber: Bandara LIA, Sultan M. Kaharuddin, dan Sultan M. Salahudin

Source: Lombok International Airport, Sultan M. Kaharuddin, dan Sultan M. Salahudin

Tabel 23. Lanjutan

Table 23. Continue

Bulan/ Month	Sultan M. Salahudin			Jumlah/Total		
	Berangkat/ Outbound	Datang/ Inbound	Transit/ Transit	Berangkat/ Outbound	Datang/ Inbound	Transit/ Transit
(1)	(2)	(3)	(4)	(5)	(6)	(7)
Januari/ January	0	0	0	9 931	11 589	0
Februari/ February	0	0	0	11 848	10 702	0
Maret/ March	0	0	0	13 271	13 722	0
April/ April	0	0	0	14 411	15 953	0
Mei/ May	0	0	0	13 911	16 583	0
Juni/ June	0	0	0	11 252	14 394	0
Juli/ July	0	0	0	16 661	15 428	0
Agustus/ August	0	0	0	16 312	14 698	0
September/ September	0	0	0	11 726	14 329	0
Oktober/ October	0	0	0	11 758	14 132	0
November/ November	0	0	0	8 242	9 663	0
Desember/ December	0	0	0	9 076	11 120	0
Jumlah/ Total	0	0	0	148 399	162 313	0

Sumber: Bandara LIA, Sultan M. Kaharuddin, dan Sultan M. Salahudin

Source: Lombok International Airport, Sultan M. Kaharuddin, dan Sultan M. Salahudin

Tabel 24. Banyaknya Barang yang Dibongkar dan Dimuat Barang di Pesawat Udara International Menurut Bandara di Provinsi Nusa Tenggara Barat (Kg), 2017

Table 24. Number of Freight on International Flight by Airport in Nusa Tenggara Barat (Kg), 2017

Bulan/Month	Lombok International Airport		Sultan M. Kaharuddin	
	Bongkar/ Unloaded	Muat/ Loaded	Bongkar/ Unloaded	Muat/ Loaded
Januari/January	220	2 134	0	0
Februari/February	0	609	0	0
Maret/March	176	818	0	0
April/April	0	105	0	0
Mei/May	0	2 102	0	0
Juni/June	0	3 416	0	0
Juli/July	375	1 492	0	0
Agustus/August	0	3 999	0	0
September/September	0	914	0	0
Oktober/October	535	6 801	0	0
November/November	0	6 038	0	0
Desember/December	0	7 602	0	0
Jumlah/ Total	1 306	36 030	0	0

Sumber: Bandara LIA, Sultan M. Kaharuddin, dan Sultan M. Salahudin

Source: Lombok International Airport, Sultan M. Kaharuddin, dan Sultan M. Salahudin

Tabel 24. Lanjutan
 Table 24. Continue

Bulan/Month	Sultan M. Salahudin		Jumlah/Total	
	Bongkar/ Unloaded	Muat/ Loaded	Bongkar/ Unloaded	Muat/ Loaded
Januari/January	0	0	220	2 134
Februari/February	0	0	0	609
Maret/March	0	0	176	818
April/April	0	0	0	105
Mei/May	0	0	0	2 102
Juni/June	0	0	0	3 416
Juli/July	0	0	375	1 492
Agustus/August	0	0	0	3 999
September/September	0	0	0	914
Oktober/October	0	0	535	6 801
November/November	0	0	0	6 038
Desember/December	0	0	0	7 602
Jumlah/ Total	0	0	1 306	36 030

Sumber: Bandara LIA, Sultan M. Kaharuddin, dan Sultan M. Salahudin

Source: Lombok International Airport, Sultan M. Kaharuddin, dan Sultan M. Salahudin

Tabel 25. Banyaknya Bagasi yang Dibongkar dan Dimuat Barang di Pesawat Udara Internasional Menurut Bandara di Provinsi Nusa Tenggara Barat (Kg), 2017

Table 25. Number of Baggage on International Flight by Airport in Nusa Tenggara Barat (Kg), 2017

Bulan/Month	Lombok International Airport		Sultan M. Kharuddin	
	Bongkar/ Unloaded	Muat/ Loaded	Bongkar/ Unloaded	Muat/ Loaded
Januari/January	132 627	63 890	0	0
Februari/February	108 994	71 797	0	0
Maret/March	145 025	88 634	0	0
April/April	157 837	104 376	0	0
Mei/May	221 304	105 281	0	0
Juni/June	195 479	86 746	0	0
Juli/July	146 817	117 240	0	0
Agustus/August	148 720	136 145	0	0
September/September	203 416	99 875	0	0
Oktober/October	180 608	98 701	0	0
November/November	115 053	64 754	0	0
Desember/December	134 830	63 276	0	0
Jumlah/ Total	1 890 710	1 100 715	0	0

Sumber: Bandara LIA, Sultan M. Kharuddin, dan Sultan M. Salahudin

Source: Lombok International Airport, Sultan M. Kharuddin, dan Sultan M. Salahudin

Tabel 25. Lanjutan

Table 25. Continue

Bulan/Month	Sultan M. Salahudin		Jumlah/Total	
	Bongkar/ Unloaded	Muat/ Loaded	Bongkar/ Unloaded	Muat/ Loaded
Januari/January	0	0	132 627	63 890
Februari/February	0	0	108 994	71 797
Maret/March	0	0	145 025	88 634
April/April	0	0	157 837	104 376
Mei/May	0	0	221 304	105 281
Juni/June	0	0	195 479	86 746
Juli/July	0	0	146 817	117 240
Agustus/August	0	0	148 720	136 145
September/September	0	0	203 416	99 875
Oktober/October	0	0	180 608	98 701
November/November	0	0	115 053	64 754
Desember/December	0	0	134 830	63 276
Jumlah/ Total	0	0	1 890 710	1 100 715

Sumber: Bandara LIA, Sultan M. Kaharuddin, dan Sultan M. Salahudin

Source: Lombok International Airport, Sultan M. Kaharuddin, dan Sultan M. Salahudin

Tabel 26. Arus Penerbangan Pesawat Udara Domestik dan Internasional yang Berangkat Menurut Bandara di Provinsi Nusa Tenggara Barat (Unit), 2017

Table 26. Traffic of Departing through Domestic and International Flight by Airport in Nusa Tenggara Barat (Unit), 2017

Bulan/Month	Lombok International Airport	Sultan M. Kaharuddin	Sultan M. Salahudin	Jumlah/ Total
(1)	(6)	(7)	(8)	(9)
Januari/ January	1 445	95	213	1 753
Februari/ February	1 277	80	188	1 545
Maret/ March	1 412	95	211	1 718
April/April	1 383	93	205	1 681
Mei/May	1 454	99	221	1 774
Juni/June	1 397	99	207	1 703
Juli/July	1 516	92	217	1 825
Agustus/ August	1 492	96	217	1 805
September/September	1 401	92	230	1 723
Oktober/ October	1 461	96	245	1 802
November/ November	1 313	92	212	1 617
Desember/ December	1 393	97	233	1 723
Jumlah/ Total	16 944	1 126	2 599	20 669

Sumber: Bandara LIA, Sultan M. Kaharuddin, dan Sultan M. Salahudin

Source: Lombok International Airport, Sultan M. Kaharuddin, dan Sultan M. Salahudin

Tabel 27. Arus Penerbangan Pesawat Udara Domestik dan Internasional yang Datang Menurut Bandara di Provinsi Nusa Tenggara Barat (Unit), 2017
 Table 27. Traffic of Arriving through Domestic and International Flight by Airport in Nusa Tenggara Barat (Unit), 2017

Bulan/Month	Lombok International Airport	Sultan M. Kaharuddin	Sultan M. Salahudin	Jumlah/ Total
(1)	(6)	(7)	(8)	(9)
Januari/January	1 443	95	213	1 751
Februari/February	1 278	80	188	1 546
Maret/March	1 412	95	211	1 718
April/April	1 385	93	205	1 683
Mei/May	1 454	99	221	1 774
Juni/June	1 392	99	207	1 698
Juli/July	1 525	92	217	1 834
Agustus/August	1 486	96	217	1 799
September/September	1 401	93	230	1 724
Oktober/October	1 459	95	245	1 799
November/November	1 311	92	211	1 614
Desember/December	1 393	97	233	1 723
Jumlah/ Total	16 939	1 126	2 598	20 663

Sumber: Bandara LIA, Sultan M. Kaharuddin, dan Sultan M. Salahudin

Source: Lombok International Airport, Sultan M. Kaharuddin, dan Sultan M. Salahudin

Tabel 28. Arus Penumpang Pesawat Udara Domestik dan Internasional yang Berangkat, Datang dan Transit Menurut Bandara di Provinsi Nusa Tenggara Barat (Orang), 2017

Table 28. Traffic of Inbound, Outbound, and Transit Passenger of Domestic and International Flight by Airport in Nusa Tenggara Barat (Person) 2017

Bulan/ Month	Lombok International Airport			Sultan M. Kaharuddin		
	Berangkat/ Outbound	Datang/ Inbound	Transit/ Transit	Berangkat/ Outbound	Datang/ Inbound	Transit/ Transit
(1)	(2)	(3)	(4)	(5)	(6)	(7)
Januari/ January	135 936	137 643	11 468	5 537	5 380	0
Februari/ February	115 480	116 411	9 273	4 867	3 828	0
Maret/ March	128 374	140 522	10 967	5 878	4 906	0
April/ April	137 695	152 802	10 594	5 645	4 916	0
Mei/ May	141 339	157 825	11 612	5 925	5 456	0
Juni/ June	114 116	150 072	12 676	5 912	5 394	0
Juli/ July	180 916	175 241	14 020	6 512	6 009	0
Agustus/ August	168 613	156 168	11 472	6 392	5 587	0
September/ September	148 491	150 756	11 105	6 166	5 536	0
Oktober/ October	144 869	149 880	10 408	6 447	5 803	0
November/ November	129 094	137 775	9 655	5 840	5 072	0
Desember/ December	134 173	152 692	9 679	6 062	5 550	0
Jumlah/ Total	1 679 096	1 777 787	132 929	71 183	63 437	0

Sumber: Bandara LIA, Sultan M. Kaharuddin, dan Sultan M. Salahudin

Source: Lombok International Airport, Sultan M. Kaharuddin, dan Sultan M. Salahudin

Tabel 28. Lanjutan

Table 28. Continue

Bulan/ Month	Sultan M. Salahudin			Jumlah/Total		
	Berangkat/ Outbound	Datang/ Inbound	Transit/ Transit	Berangkat/ Outbound	Datang/ Inbound	Transit/ Transit
(1)	(2)	(3)	(4)	(5)	(6)	(7)
Januari/ January	11 117	11 103	0	152 590	154 126	11 468
Februari/ February	9 808	9 303	0	130 155	129 542	9 273
Maret/ March	11 901	11 324	0	146 153	156 752	10 967
April/ April	11 741	11 835	0	155 081	169 553	10 594
Mei/ May	13 771	13 088	0	161 035	176 369	11 612
Juni/ June	10 896	14 088	0	130 924	169 554	12 676
Juli/ July	15 347	13 374	0	202 775	194 624	14 020
Agustus/ August	13 580	12 803	0	188 585	174 558	11 472
September/ September	14 466	13 130	0	169 123	169 422	11 105
Oktober/ October	14 042	14 029	0	165 358	169 712	10 408
November/ November	12 667	12 336	0	147 601	155 183	9 655
Desember/ December	12 763	12 254	0	152 998	170 496	9 679
Jumlah/ Total	152 099	148 667	0	1 902 378	1 989 891	132 929

Sumber: Bandara LIA, Sultan M. Kaharuddin, dan Sultan M. Salahudin

Source: Lombok International Airport, Sultan M. Kaharuddin, dan Sultan M. Salahudin

Tabel 29. Banyaknya Barang yang Dibongkar dan Dimuat Barang di Pesawat Udara Domestik dan Internasional Menurut Bandara di Provinsi Nusa Tenggara Barat (Kg), 2017

Table 29. Number of Freight on Domestic and International Flight by Airport in Nusa Tenggara Barat (Kg), 2017

Bulan/Month	Lombok International Airport		Sultan M. Kaharuddin	
	Bongkar/ Unloaded	Muat/ Loaded	Bongkar/ Unloaded	Muat/ Loaded
Januari/January	515 288	655 208	20	0
Februari/February	459 121	346 644	24	0
Maret/March	508 424	330 019	1 045	0
April/April	517 251	419 289	902	0
Mei/May	528 549	441 774	807	0
Juni/June	533 113	469 552	1 437	0
Juli/July	534 611	680 005	2 587	0
Agustus/August	575 204	923 590	869	0
September/September	567 453	777 075	1 054	0
Oktober/October	587 535	776 301	1 564	0
November/November	575 067	693 047	865	0
Desember/December	636 815	892 395	1 376	0
Jumlah/ Total	6 538 431	7 404 899	12 550	0

Sumber: Bandara LIA, Sultan M. Kaharuddin, dan Sultan M. Salahudin

Source: Lombok International Airport, Sultan M. Kaharuddin, dan Sultan M. Salahudin

Tabel 29. Lanjutan

Table 29. Continue

Bulan/Month	Sultan M. Salahudin		Jumlah/Total	
	Bongkar/ Unloaded	Muat/ Loaded	Bongkar/ Unloaded	Muat/ Loaded
Januari/January	10 667	2 956	525 975	658 164
Februari/February	5 014	3 768	464 159	350 412
Maret/March	6 265	4 816	515 734	334 835
April/April	4 984	3 512	523 137	422 801
Mei/May	7 991	3 863	537 347	445 637
Juni/June	3 384	6 964	537 934	476 516
Juli/July	6 337	2 560	543 535	682 565
Agustus/August	7 639	3 348	583 712	926 938
September/September	4 766	3 845	573 273	780 920
Oktober/October	4 542	6 994	593 641	783 295
November/November	4 671	8 270	580 603	701 317
Desember/December	11 515	6 963	649 706	899 358
Jumlah/ Total	77 775	57 859	6 628 756	7 462 758

Sumber: Bandara LIA, Sultan M. Kaharuddin, dan Sultan M. Salahudin

Source: Lombok International Airport, Sultan M. Kaharuddin, dan Sultan M. Salahudin

Tabel 30. Banyaknya Bagasi yang Dibongkar dan Dimuat Barang di Pesawat Udara Domestik dan Internasional Menurut Bandara di Provinsi Nusa Tenggara Barat (Kg), 2017

Table 30. Number of Baggage on Domestic and International Flight by Airport in Nusa Tenggara Barat (Kg), 2017

Bulan/Month	Lombok International Airport		Sultan M. Kaharuddin	
	Bongkar/ Unloaded	Muat/ Loaded	Bongkar/ Unloaded	Muat/ Loaded
Januari/January	1 020 774	1 034 835	25 181	19 989
Februari/February	833 194	830 261	20 690	26 671
Maret/March	1 020 222	915 809	33 361	33 467
April/April	1 114 300	1 012 958	31 950	31 028
Mei/May	1 237 471	1 032 046	36 942	37 525
Juni/June	1 348 709	925 342	42 912	35 998
Juli/July	1 411 653	1 538 679	44 191	47 661
Agustus/August	1 202 701	1 437 134	36 097	40 934
September/September	1 186 830	1 159 795	33 942	26 304
Oktober/October	1 112 397	1 081 001	36 721	33 095
November/November	943 567	937 456	30 875	33 288
Desember/December	1 116 203	947 997	33 847	33 884
Jumlah/ Total	13 548 021	12 853 313	406 709	399 844

Sumber: Bandara LIA, Sultan M. Kaharuddin, dan Sultan M. Salahudin

Source: Lombok International Airport, Sultan M. Kaharuddin, dan Sultan M. Salahudin

Tabel 30. Lanjutan

Table 30. Continue

Bulan/Month	Sultan M. Salahudin		Jumlah/Total	
	Bongkar/ Unloaded	Muat/ Loaded	Bongkar/ Unloaded	Muat/ Loaded
Januari/January	85 367	67 793	1 131 322	1 122 617
Februari/February	68 786	60 830	922 670	917 762
Maret/March	92 021	74 968	1 145 604	1 024 244
April/April	90 924	73 832	1 237 174	1 117 818
Mei/May	104 790	88 994	1 379 203	1 158 565
Juni/June	135 409	71 230	1 527 030	1 032 570
Juli/July	111 511	138 889	1 567 355	1 725 229
Agustus/August	103 737	100 439	1 342 535	1 578 507
September/September	103 281	108 629	1 324 053	1 294 728
Oktober/October	108 788	98 507	1 257 906	1 212 603
November/November	93 029	86 262	1 067 471	1 057 006
Desember/December	87 850	80 806	1 237 900	1 062 687
Jumlah/ Total	1 185 493	1 051 179	15 140 223	14 304 336

Sumber: Bandara LIA, Sultan M. Kaharuddin, dan Sultan M. Salahudin

Source: Lombok International Airport, Sultan M. Kaharuddin, dan Sultan M. Salahudin

D A T A

MENCERDASKAN BANGSA



*BADAN PUSAT STATISTIK
PROVINSI NUSA TENGGARA BARAT
Jl. Gunung Rinjani No. 2 Mataram 83125
Telp. 0370 621385, Fax. 0370 623801
Homepage: <http://ntb.bps.go.id>
Email: bps5200@bps.go.id*