



STATISTIK TANAMAN HORTIKULTURA

Sulawesi Selatan

2018



**BADAN PUSAT STATISTIK
PROVINSI SULAWESI SELATAN**



**STATISTIK TANAMAN
HORTIKULTURA**

Sulawesi Selatan

2018



STATISTIK TANAMAN HORTIKULTURA SULAWESI SELATAN TAHUN 2018

ISBN : 978-602-6426-99-4

Nomor Publikasi : 73530.1905

Katalog BPS : 5204003.73

Ukuran Buku : 21,6 x 27,9 cm

Jumlah Halaman : xv + 120 Halaman

Naskah / Editor :

Seksi Statistik Pertanian Bidang Statistik Produksi

Gambar Kulit :

Seksi Statistik Pertanian Bidang Statistik Produksi

Diterbitkan Oleh :

© Badan Pusat Statistik Provinsi Sulawesi Selatan

KATA PENGANTAR

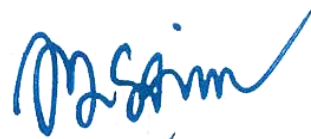
Publikasi Statistik Tanaman Hortikultura Sulawesi Selatan Tahun 2018 merupakan seri publikasi tahunan BPS yang berisi data luas panen, produksi tanaman buah-buahan dan sayuran semusim (SBS), sayur-sayuran dan buah-buahan tahunan (BST), tanaman biofarmaka (obat-obatan) dan tanaman hias (TH) di Sulawesi Selatan.

Data yang disajikan merupakan Angka Tetap Hortikultura (ATAP) tahun 2018 dan hasil kerja sama Badan Pusat Statistik dengan Direktorat Jenderal Hortikultura, Kementerian Pertanian. Pengumpulan data di lapangan dilakukan oleh petugas yang ditunjuk oleh Dinas Pertanian di Kabupaten/Kota.

Kami sampaikan ucapan terima kasih kepada semua pihak yang telah membantu dalam pengumpulan, pengolahan, dan penyajian data sampai dapat diterbitkannya publikasi ini. Saran dari para pengguna publikasi ini yang bersifat membangun untuk perbaikan edisi di masa yang akan datang sangat diharapkan.

Makassar, September 2019

Kepala Badan Pusat Statistik
Provinsi Sulawesi Selatan



YOS RUSDIANSYAH

DAFTAR ISI

KATA PENGANTAR	vi
DAFTAR ISI	ix
DAFTAR TABEL	x
DAFTAR GRAFIK	xv
BAB 1 PENDAHULUAN	1
1.1. Latar Belakang	1
1.2. Landasan Hukum	1
BAB 2 METODOLOGI	3
2.1. Daftar Isian yang Digunakan	3
2.2. Jenis Data yang Dikumpulkan	3
BAB 3 KONSEP DAN DEFINISI	6
3.1. Sayuran dan Buah-buahan Semusim (SBS).....	6
3.2. Buah-buahan dan Sayuran Tahunan (BST)	7
3.3. Tanaman Biofarmaka (TBF).....	8
3.4. Tanaman Hias (TH)	9
BAB 4 ULASAN	10
4.1. Buah-Buahan dan Sayuran Semusim (SBS).....	10
4.2. Buah – Buah dan Sayuran Tahunan (BST).....	15
4.3. Tanaman Biofarmaka	18
4.4. Tanaman Hias.....	20
LAMPIRAN TABEL	24

DAFTAR TABEL

Tabel 4.1.1	Perbandingan Luas Panen, Produksi, dan Hasil Tanaman Sayuran dan Buah-Buahan Semusim tahun 2017 dan 2018	12
Tabel 4.2.1	Perbandingan Tanaman Menghasilkan dan Produksi Tanaman Buah-buahan dan sayuran tahunan tahun 2017 dan 2018	16
Tabel 4.3.1	Perbandingan Luas Panen dan Produksi Tanaman Biofarmaka tahun 2017 dan 2018.....	19
Tabel 4.4.1	Perbandingan luas panen dan produksi tanaman hias tahun 2017 dan 2018	22
Tabel 1.1	Luas Panen, Produksi, dan Hasil Per Hektar Bawang Daun Tahun 2018	25
Tabel 1.2	Luas Panen, Produksi, dan Hasil Per Hektar Bawang Merah Tahun 2018	26
Tabel 1.3	Luas Panen, Produksi, dan Hasil Per Hektar Bawang Putih Tahun 2018	27
Tabel 1.4	Luas Panen, Produksi, dan Hasil Per Hektar Bayam Tahun 2018.....	28
Tabel 1.5	Luas Panen, Produksi, dan Hasil Per Hektar Blewah Tahun 2018.....	29
Tabel 1.6	Luas Panen, Produksi, dan Hasil Per Hektar Buncis Tahun 2018	30
Tabel 1.7	Luas Panen, Produksi, dan Hasil Per Hektar Cabai Besar Tahun 2018.....	31
Tabel 1.8	Luas Panen, Produksi, dan Hasil Per Hektar Cabai Rawit Tahun 2018	32
Tabel 1.9	Luas Panen, Produksi, dan Hasil Per meter persegi Jamur Tahun 2018	33
Tabel 1.10	Luas Panen, Produksi, dan Hasil Per Hektar Kacang Merah Tahun 2018	34
Tabel 1.11	Luas Panen, Produksi, dan Hasil Per Hektar Kacang Panjang Tahun 2018	35
Tabel 1.12	Luas Panen, Produksi, dan Hasil Per Hektar Kangkung Tahun 2018	36
Tabel 1.13	Luas Panen, Produksi, dan Hasil Per Hektar Kembang Kol Tahun 2018	37
Tabel 1.14	Luas Panen, Produksi, dan Hasil Per Hektar Kentang Tahun 2018.....	38

Tabel 1.15	Luas Panen, Produksi, dan Hasil Per Hektar Ketimun Tahun 2018	39
Tabel 1.16	Luas Panen, Produksi, dan Hasil Per Hektar Kubis Tahun 2018	40
Tabel 1.17	Luas Panen, Produksi, dan Hasil Per Hektar Labu Siam Tahun 2018	41
Tabel 1.18	Luas Panen, Produksi, dan Hasil Per Hektar Lobak Tahun 2018	42
Tabel 1.19	Luas Panen, Produksi, dan Hasil Per Hektar Melon Tahun 2018	43
Tabel 1.20	Luas Panen, Produksi, dan Hasil Per Hektar Paprika Tahun 2018.....	44
Tabel 1.21	Luas Panen, Produksi, dan Hasil Per Hektar Petsai/Sawi Tahun 2018	45
Tabel 1.22	Luas Panen, Produksi, dan Hasil Per Hektar Semangka Tahun 2018	46
Tabel 1.23	Luas Panen, Produksi, dan Hasil Per Hektar Stroberi Tahun 2018	47
Tabel 1.24	Luas Panen, Produksi, dan Hasil Per Hektar Terung Tahun 2018.....	48
Tabel 1.25	Luas Panen, Produksi, dan Hasil Per Hektar Tomat Tahun 2018.....	49
Tabel 1.26	Luas Panen, Produksi, dan Hasil Per Hektar Wortel Tahun 2018.....	50
Tabel 1.27	Luas Panen Tanaman Sayuran dan Buah-buahan Semusim (Ha) Tahun 2014-2018	51
Tabel 1.27	Produksi Tanaman Sayuran dan Buah-buahan Semusim (Ton) Tahun 2014-2018.....	52
Tabel 2.1	Tanaman Menghasilkan, Produksi, dan Produktifitas Alpukat Tahun 2018.....	53
Tabel 2.2	Tanaman Menghasilkan, Produksi, dan Produktifitas Belimbing Tahun 2018.....	54
Tabel 2.3	Tanaman Menghasilkan, Produksi, dan Produktifitas Duku/Langsar/Kokosan Tahun 2018	55
Tabel 2.4	Tanaman Menghasilkan, Produksi, dan Produktifitas Durian Tahun 2018.....	55
Tabel 2.5	Tanaman Menghasilkan, Produksi, dan Produktifitas Jambu Air Tahun 2018.....	57
Tabel 2.6	Tanaman Menghasilkan, Produksi, dan Produktifitas Jambu Biji Tahun 2018.....	58
Tabel 2.7	Tanaman Menghasilkan, Produksi, dan Produktifitas Jengkol Tahun 2018.....	59
Tabel 2.8	Tanaman Menghasilkan, Produksi, dan Produktifitas Jeruk Besar Tahun 2018.....	60

Tabel 2.9	Tanaman Menghasilkan, Produksi, dan Produktifitas Jeruk Siam/Keprak Tahun 2018	61
Tabel 2.10	Tanaman Menghasilkan, Produksi, dan Produktifitas Mangga Tahun 2018	62
Tabel 2.11	Tanaman Menghasilkan, Produksi, dan Produktifitas Manggis Tahun 2018	63
Tabel 2.12	Tanaman Menghasilkan, Produksi, dan Produktifitas Markisa/Konyal Tahun 2018.....	64
Tabel 2.13	Tanaman Menghasilkan, Produksi, dan Produktifitas Melinjo Tahun 2018	65
Tabel 2.14	Tanaman Menghasilkan, Produksi, dan Produktifitas Nangka/Cempedak Tahun 2018	66
Tabel 2.15	Tanaman Menghasilkan, Produksi, dan Produktifitas Nenas Tahun 2018	67
Tabel 2.16	Tanaman Menghasilkan, Produksi, dan Produktifitas Pepaya Tahun 2018	68
Tabel 2.17	Tanaman Menghasilkan, Produksi, dan Produktifitas Petai Tahun 2018	69
Tabel 2.18	Tanaman Menghasilkan, Produksi, dan Produktifitas Pisang Tahun 2018	70
Tabel 2.19	Tanaman Menghasilkan, Produksi, dan Produktifitas Rambutan Tahun 2018	71
Tabel 2.20	Tanaman Menghasilkan, Produksi, dan Produktifitas Salak Tahun 2018	72
Tabel 2.21	Tanaman Menghasilkan, Produksi, dan Produktifitas Sawo Tahun 2018	73
Tabel 2.22	Tanaman Menghasilkan, Produksi, dan Produktifitas Sirsak Tahun 2018	74
Tabel 2.23	Tanaman Menghasilkan, Produksi, dan Produktifitas Sukun Tahun 2018	75
Tabel 2.24	Tanaman Menghasilkan Buah-buahan dan Sayuran Tahunan (pohon) Tahun 2014-2018	76
Tabel 2.25	Produksi Buah-buahan dan Sayuran Tahunan (Kuintal) Tahun 2014-2018.....	77

Tabel 3.1	Luas Panen, Produksi, dan Produktifitas Dlingo/Dringo Tahun 2018	78
Tabel 3.2	Luas Panen, Produksi, dan Produktifitas Jahe Tahun 2018	79
Tabel 3.3	Luas Panen, Produksi, dan Produktifitas Kapulaga Tahun 2018	80
Tabel 3.4	Luas Panen, Produksi, dan Produktifitas Keji Beling Tahun 2018	81
Tabel 3.5	Luas Panen, Produksi, dan Produktifitas Kencur Tahun 2018	82
Tabel 3.6	Luas Panen, Produksi, dan Produktifitas Kunyit Tahun 2018	83
Tabel 3.7	Luas Panen, Produksi, dan Produktifitas Laos/Lengkuas Tahun 2018	84
Tabel 3.8	Luas Panen, Produksi, dan Produktifitas Lempuyang Tahun 2018	85
Tabel 3.9	Luas Panen, Produksi, dan Produktifitas Lidah Buaya Tahun 2018.....	86
Tabel 3.10	Luas Panen, Produksi, dan Produktifitas Mahkota Dewa Tahun 2018.....	87
Tabel 3.11	Luas Panen, Produksi, dan Produktifitas Mengkudu/Pace Tahun 2018	88
Tabel 3.12	Luas Panen, Produksi, dan Produktifitas Sambiloto Tahun 2018.....	89
Tabel 3.13	Luas Panen, Produksi, dan Produktifitas Temuireng Tahun 2018.....	90
Tabel 3.14	Luas Panen, Produksi, dan Produktifitas Temukunci Tahun 2018	91
Tabel 3.15	Luas Panen, Produksi, dan Produktifitas Temulawak Tahun 2018.....	92
Tabel 3.16	Luas Panen Tanaman Biofarmaka (m ²) Tahun 2014-2018	93
Tabel 3.17	Produksi Tanaman Biofarmaka (Kg) Tahun 2014-2018	94
Tabel 4.1	Luas Panen, Produksi, dan Produktifitas Adenium (Kamboja Jepang) Tahun 2018.....	95
Tabel 4.2	Luas Panen, Produksi, dan Produktifitas Aglaonema Tahun 2018.....	96
Tabel 4.3	Luas Panen, Produksi, dan Produktifitas Anggrek Tahun 2018.....	97
Tabel 4.4	Luas Panen, Produksi, dan Produktifitas Anthurium Bunga Tahun 2018.....	98
Tabel 4.5	Luas Panen, Produksi, dan Produktifitas Anthurium Daun Tahun 2018	99
Tabel 4.6	Luas Panen, Produksi, dan Produktifitas Anyelir Tahun 2018.....	100
Tabel 4.7	Luas Panen, Produksi, dan Produktifitas Caladium Tahun 2018.....	101
Tabel 4.8	Luas Panen, Produksi, dan Produktifitas Cordyline Tahun 2018.....	102
Tabel 4.9	Luas Panen, Produksi, dan Produktifitas Diffenbachia Tahun 2018.....	103
Tabel 4.10	Luas Panen, Produksi, dan Produktifitas Dracaena Tahun 2018.....	104

Tabel 4.11	Luas Panen, Produksi, dan Produktifitas Euphorbia Tahun 2018.....	105
Tabel 4.12	Luas Panen, Produksi, dan Produktifitas Gerbera (Herbras) Tahun 2018	106
Tabel 4.13	Luas Panen, Produksi, dan Produktifitas Gladiol Tahun 2018	107
Tabel 4.14	Luas Panen, Produksi, dan Produktifitas Heliconia (Pisang-Pisangan) Tahun 2018	108
Tabel 4.15	Luas Panen, Produksi, dan Produktifitas Ixora (Soka) Tahun 2018	109
Tabel 4.16	Luas Panen, Produksi, dan Produktifitas Krisan Tahun 2018	110
Tabel 4.17	Luas Panen, Produksi, dan Produktifitas Mawar Tahun 2018	111
Tabel 4.18	Luas Panen, Produksi, dan Produktifitas Melati Tahun 2018.....	112
Tabel 4.19	Luas Panen, Produksi, dan Produktifitas Monstera Tahun 2018.....	113
Tabel 4.20	Luas Panen, Produksi, dan Produktifitas Pakis Tahun 2018	114
Tabel 4.21	Luas Panen, Produksi, dan Produktifitas Palem Tahun 2018	115
Tabel 4.22	Luas Panen, Produksi, dan Produktifitas Phylodendron Tahun 2018	116
Tabel 4.23	Luas Panen, Produksi, dan Produktifitas Sansevieria (Pedang-Pedangan) Tahun 2018	117
Tabel 4.24	Luas Panen, Produksi, dan Produktifitas Sedap Malam Tahun 2018	118
Tabel 4.25	Luas Panen Tanaman Hias (m ²) Tahun 2014-2018	119
Tabel 4.25	Produksi Tanaman Hias Tahun 2014-2018	120

DAFTAR GRAFIK

Grafik 1	Perbandingan produksi 10 komoditi unggulan sayuran dan buah-buahan semusim tahun 2014-2018.....	14
Grafik 2	Persentase Produksi Buah-buahan dan Sayuran Tahunan Tahun 2018.....	18
Grafik 3	Persentase Produksi Tanaman Biofarmaka Tahun 2018 Provinsi Sulawesi Selatan	20
Grafik 4	Perbandingan Produksi Tanaman Krisan dengan Tanaman Hias Lainnya Tahun 2018	21

<https://sulsel.bps.go.id>

BAB 1

PENDAHULUAN

1.1. Latar Belakang

Subsektor hortikultura telah berkontribusi secara nyata dalam mendukung perekonomian nasional, baik dalam penyediaan produk pangan, kesehatan dan kosmetika, budaya dan pariwisata, perdagangan, penciptaan produk domestik bruto maupun dalam penyerapan tenaga kerja.

Pada awalnya pengelolaan dan pelaporan statistik hortikultura dilakukan dan disajikan menyatu dan bersamaan dengan komoditas tanaman pangan, meskipun daftar isian (kuesioner) hortikultura terpisah dari komoditas tanaman pangan, serta pengiriman laporannya juga telah dilakukan terpisah, baik kepada BPS maupun Direktorat Jenderal Hortikultura. Namun seiring dengan perkembangan organisasi, berbagai masalah dan hambatan yang ditemui, serta tuntutan untuk mendapatkan data yang lebih terfokus, maka pengelolaan dan penyajian data hortikultura telah dilakukan secara terpisah dan berdiri sendiri.

1.2. Landasan Hukum

Pengelolaan statistik pertanian, termasuk statistik hortikultura yang dilaksanakan telah didasari pada beberapa landasan hukum sebagai berikut:

- a. Undang-undang Nomor 16 Tahun 1997 tentang Statistik (Lembaran Negara Tahun 1997 Nomor 39, Tambahan Lembaran Negara Nomor 3683)
- b. Peraturan Pemerintah Nomor 51 Tahun 1999 tentang Penyelenggaraan Statistik (Lembaran Negara Tahun 1999 Nomor 96, Tambahan Lembaran Negara Nomor 3854)
- c. Keputusan Menteri Pertanian No.511/Kpts/PD.310/9/2006, tentang Jenis Komoditi Tanaman Binaan Direktorat Jenderal Perkebunan, Direktorat Jenderal Tanaman Pangan dan Direktorat Jenderal Hortikultura.

- d. Naskah kesepakatan Bersama Nomor Tahun 2006 antara Departemen Pertanian dengan Badan Pusat Statistik tentang Pelaksanaan Kegiatan Data Entry SP (Survei Pertanian) melalui Formulir SP Elektronik.

<https://sulsel.bps.go.id>

BAB 2

METODOLOGI

2.1. Daftar Isian yang Digunakan

Daftar isian pengumpulan data hortikultura yang dilakukan di tingkat kecamatan, dinamakan Statistik Pertanian Hortikultura (SPH). Pengumpulan data ini menggunakan daftar isian SPH-BST: Laporan Tanaman Buah-buahan dan Sayuran Tahunan, SPH-SBS: Laporan Tanaman Sayur-sayuran dan Buah Semusim, SPH-TBF: Laporan Tanaman Biofarmaka, SPH-TH: Laporan Tanaman Hias.

2.2. Jenis Data yang Dikumpulkan

Jenis data yang dikumpulkan (variabel) SPH-SBS mencakup:

- Luas tanaman akhir bulan yang lalu (Hektar)
- Luas panen habis/dibongkar (Hektar)
- Luas panen belum habis (Hektar)
- Luas rusak/tidak berhasil/puso (Hektar)
- Luas penanaman baru/tambah tanam (Hektar)
- Luas tanaman akhir bulan laporan (Hektar)
- Produksi dipanen habis/dibongkar (Kuintal)
- Produksi belum habis (Kuintal)
- Harga jual petani per kilogram (Rupiah)

Jenis data yang dikumpulkan (variabel) SPH-BST mencakup :

- Jumlah tanaman akhir triwulan yang lalu (pohon atau rumpun)
- Tanaman yang dibongkar/ditebang (pohon atau rumpun)
- Tanaman belum menghasilkan (pohon atau rumpun)
- Tanaman produktif yang menghasilkan (pohon atau rumpun)

- Tanaman produktif yang sedang tidak menghasilkan (pohon/rumpun)
- Tanaman tua/rusak (pohon atau rumpun)
- Jumlah tanaman akhir triwulan laporan (pohon atau rumpun)
- Jumlah tanaman akhir triwulan laporan (pohon atau rumpun)
- Produksi (kuintal)
- Jumlah tanaman akhir triwulan laporan (pohon atau rumpun)
- Harga jual petani per kilogram (rupiah)

Jenis data yang dikumpulkan (variabel) SPH-TBF mencakup:

- Luas tanaman akhir bulan yang lalu (M^2)
- Luas panen habis/dibongkar (M^2)
- Luas panen belum habis (M^2)
- Luas rusak/tidak berhasil/puso (M^2)
- Luas penanaman baru/tambah tanam (M^2)
- Luas tanaman akhir bulan laporan (M^2)
- Produksi dipanen habis/dibongkar (Kg)
- Produksi belum habis (Kg)
- Harga jual petani per kilogram (Rupiah)

Jenis data yang dikumpulkan (variabel) SPH-TH mencakup:

- Luas tanaman akhir bulan yang lalu (M^2)
- Luas panen habis/dibongkar (M^2)
- Luas panen belum habis (M^2)
- Luas rusak/tidak berhasil/puso (M^2)
- Luas penanaman baru/tambah tanam (M^2)
- Luas tanaman akhir bulan laporan (M^2)
- Produksi dipanen habis/dibongkar (Tangkai)
- Produksi belum habis (Tangkai)

- Harga jual petani per kilogram (Rupiah)

SPH-SBS frekuensi pengumpulan datanya bulanan dan daftar isian untuk setiap kecamatan dilengkapi dengan Buku Register Kecamatan Bulanan Statistik Hortikultura yang digunakan untuk mencatat data tanaman sayuran dan buah-buahan semusim untuk setiap desa dan setiap bulan.

SPH-BST, SPH-TBF, SPH-TH , frekuensi pengumpulan datanya triwulanan dan daftar isian untuk setiap kecamatan dilengkapi dengan Buku Register Kecamatan Triwulanan Statistik Hortikultura yang digunakan untuk mencatat data tanaman masing-masing setiap desa dan setiap triwulan.

<https://sulsel.bps.go.id>

BAB 3

KONSEP DAN DEFINISI

3.1. Sayuran dan Buah-buahan Semusim (SBS)

Tanaman Sayuran Semusim adalah tanaman sumber vitamin, mineral dan lain-lain yang dikonsumsi dari bagian tanaman yang berupa daun, bunga, buah dan umbinya, yang berumur kurang dari 1 tahun. Tidak dibedakan antara tanaman sayuran yang ditanam di daerah dataran tinggi dan dataran rendah, begitu juga yang ditanam dilahan sawah dan lahan bukan sawah.

- Tanaman sayuran yang dipanen sekaligus, pada kelompok ini tanaman sehabis panen langsung dibongkar/dicabut. Tanaman sayuran yang dipanen sekaligus terdiri dari bawang merah, bawang putih, bawang daun, kentang, kol/kubis, kembang kol, petsai/sawi, wortel, lobak dan kacang merah.
- Tanaman sayuran yang dipanen berulang kali/lebih dari satu kali. Tanaman sayuran yang dipanen berulang kali/lebih dari satu kali terdiri dari kacang panjang, cabe besar, cabe rawit, paprika, jamur, tomat, terung, buncis, ketimun, labu siam, kangkung dan bayam.

Tanaman Buah-buahan Semusim adalah tanaman sumber vitamin, mineral dan lain-lain yang dikonsumsi dari bagian tanaman berupa buah, berumur kurang dari satu tahun, dapat berbentuk rumpun, menjalar dan berbatang lunak. Tanaman buah-buahan semusim terdiri dari melon, semangka, blewah dan stroberi.

Luas Tanaman Akhir Bulan Lalu adalah luas tanaman pada tanggal terakhir dari bulan laporan yang lalu. Besarnya luas ini sama dengan luas tanaman pada awal bulan laporan. Di sini luas tanaman benih tidak dimasukkan.

Luas Panen Habis/dibongkar adalah luas tanaman sayuran dan buah-buahan semusim yang dipanen habis atau yang biasanya dipanen lebih dari sekali dan pada periode pelaporan dibongkar.

Luas Panen belum Habis adalah luas tanaman sayuran dan buah-buahan semusim, tanaman biofarmaka, atau tanaman hias yang biasanya dipanen lebih dari satu kali dan pada periode pelaporan belum dibongkar.

3.2. Buah-buahan dan Sayuran Tahunan (BST)

Tanaman Buah-buahan Tahunan adalah tanaman sumber vitamin, garam, mineral dan lain-lain yang dikonsumsi dari bagian tanaman berupa buah dan merupakan tanaman tahunan, umumnya dapat dikonsumsi tanpa dimasak terlebih dahulu (dikonsumsi segar). Tanaman buah-buahan tahunan dikelompokkan dalam 3 jenis, yaitu:

- a. Jenis tanaman buah-buahan yang tidak berumpun dan dipanen sekaligus, kelompok buah-buahan ini biasanya berbuah menurut musim. Meskipun dalam kriteria ini digolongkan dalam panen sekaligus, keadaannya di lapangan tidaklah berlaku mutlak seperti kriteria tersebut diatas, sebab waktu dipanen masih ada buah yang belum masak atau sebagian buah telah dipetik sebelumnya karena masaknya lebih awal. Keluarnya bunga yang relatif serempak merupakan dasar penggolongan ini. Contoh: mangga, manggis, rambután, duku/langsat/kokosan dan sukun.
- b. Jenis tanaman buah-buahan yang tidak berumpun dan dipanen berulang kali/lebih dari satu kali dalam satu musim/tahun. Jenis tanaman ini dibedakan atas tanaman buah yang dipanen terus-menerus satu tahun, dan dipanen terus-menerus satu musim.
 - Dipanen terus-menerus satu tahun. Contoh: pepaya, sawo, jambu biji, belimbing, nangka, sirsak, markisa, jeruk, dan anggur.
 - Dipanen terus-menerus satu musim. Contoh: alpukat, durian, apel dan jambu air.
- c. Jenis tanaman buah-buahan yang berumpun dan dipanen terus-menerus. Contoh: salak, nenas dan pisang.

Tanaman Sayuran Tahunan adalah tanaman sumber vitamin, garam, mineral dan lain-lain yang dikonsumsi dari bagian tanaman berupa daun dan atau buah, berumur lebih dari

satu tahun serta berbentuk pohon. Jenis tanaman sayuran tahunan terdiri dari melinjo, petai dan jengkol.

Jumlah Tanaman Akhir Triwulan yang Lalu adalah jumlah tanaman pada tanggal terakhir triwulan yang lalu atau adanya tanaman pada awal triwulan laporan (tanaman benih tidak dimasukkan).

Luas Tanaman Akhir Triwulan yang Lalu adalah luas tanaman pada tanggal terakhir dari triwulan laporan yang lalu. Besarnya luas ini sama dengan luas tanaman pada awal triwulan laporan. Luas tanaman benih tidak dimasukkan.

Produksi adalah banyaknya hasil dari setiap tanaman sayuran dan buah-buahan menurut bentuk produksi (hasil) yang diambil berdasarkan luas yang dipanen pada triwulan laporan.

Harga jual petani adalah rata-rata harga jual petani per satuan yang telah ditentukan pada masing-masing komoditas yang dihitung dalam rupiah di tingkat petani (*farm gate price*) yang berlaku umum di kecamatan tersebut pada periode laporan untuk setiap jenis tanaman.

3.3. Tanaman Biofarmaka (TBF)

Tanaman Biofarmaka (obat-obatan) adalah tanaman yang bermanfaat sebagai obat-obatan yang dikonsumsi dari bagian tanaman berupa daun, bunga, buah, umbi (rimpang) atau akar. Khusus untuk tanaman obat-obatan ini, yang dicakup adalah tanaman yang dikomersialkan (diperjualbelikan) saja. Tanaman biofarmaka yang dicakup disini adalah: jahe, laos/lengkuas, kencur, kunyit, lempuyang, temulawak, temuireng, temukunci, dringo, kapulaga, mengkudu/pace, mahkota dewa, kejobeling, sambiloto dan lidah buaya.

Luas Panen adalah luas tanaman yang diambil hasilnya dan dihitung setiap triwulan dari setiap jenis tanaman. Luas panen yang disajikan merupakan luas kotor dari tanaman yang sudah dibongkar seluruhnya (habis).

Produksi adalah banyaknya hasil menurut bentuk hasil yang ditetapkan dan merupakan penjumlahan laporan per triwulan.

Produktivitas atau hasil persatuan unit adalah hasil bagi antara jumlah produksi triwulan I sampai IV dibagi luas panen habis triwulan I sampai triwulan IV ditambah luas panen belum habis triwulan IV.

3.4. Tanaman Hias (TH)

Tanaman hias adalah tanaman yang mempunyai nilai keindahan baik bentuk, warna daun, tajuk maupun bunganya, sering digunakan untuk penghias pekarangan dan lain sebagainya. Khusus untuk tanaman hias ini, yang dicakup adalah tanaman yg dikomersialkan (diperjual belikan) saja. Tanaman hias yang dikumpulkan datanya disini ada 24 yaitu ; Anggrek, Anthunium bunga, Anyelir, Gerbera, Gladiol, Pisang-Pisangan, Krisan, Mawar, Sedap Malam, Dracaena, Melati, Palem, Aglaonema, Kamboja Jepang, Euphorbia, Phylodendron, Pakis, Monstera, ixora (soka), Cordyline, Diffenbachia, Xansifera/Pedang- Pedangan, Anthurium daun dan Caladium.

Luas Panen adalah luas tanaman yang diambil hasilnya dan dihitung setiap triwulan dari setiap jenis tanaman. Luas panen yang disajikan merupakan luas kotor dari tanaman yang sudah dibongkar seluruhnya (habis).

Produksi adalah banyaknya hasil menurut bentuk hasil yang ditetapkan dan merupakan penjumlahan laporan per triwulan.

Produktivitas atau hasil persatuan unit adalah hasil bagi antara jumlah produksi triwulan I sampai IV dibagi luas panen habis triwulan I sampai triwulan IV ditambah luas panen belum habis triwulan IV.

BAB 4

ULASAN

4.1. Buah-Buahan dan Sayuran Semusim (SBS)

Selain Padi dan Palawija, komoditas pertanian tanaman pangan lainnya yang dihasilkan di Sulawesi Selatan adalah sayur-sayuran semusim (22 jenis tanaman) dan buah-buahan semusim (4 jenis tanaman) yang termasuk dalam kelompok tanaman hortikultura. Usaha peningkatan produksi tanaman sayur-sayuran merupakan salah satu upaya untuk meningkatkan diversifikasi pangan. Selain itu pengembangan produksi sayur-sayuran diharapkan akan mendorong upaya peningkatan status gizi masyarakat.

22 Jenis tanaman sayuran semusim yaitu: Bawang Merah; Bawang Putih; Bawang Daun; Kentang; Kubis; Kembang Kol; Petsai/Sawi; Wortel; Lobak; Kacang Merah; Kacang Panjang; Cabe Besar; Cabe Rawit; Paprika; Jamur; Tomat; Terung; Buncis; Ketimun; Labu Siam; Kangkung; Bayam; Sedangkan 4 jenis buah-buahan semusim yaitu Melon; Semangka; Blewah dan Stroberi.

Total Produksi Sayuran dan Buah – Buah Semusim Provinsi Sulawesi Selatan Tahun 2018 sebesar 506.4451 ton (meningkat 7,07% dari tahun 2017). Jenis sayuran yang paling banyak di produksi pada tahun 2018 adalah bawang merah dengan total produksi sebesar 92.392 ton atau 18,24 persen dari total produksi sayuran di Provinsi Sulawesi Selatan. Produksi bawang merah tersebut diatas dihasilkan dari 9.297 hektar lahan yang dipanen. Produktivitas tanaman bawang merah pada tahun 2018 sebanyak 9,94 ton/hektar. Sebaran bawang merah di Sulawesi Selatan paling banyak terdapat di kabupaten Enrekang yaitu 73.581 ton.

Produksi terbesar sayuran kedua adalah Tomat dengan produksi sebesar 67.374 ton. Produksi Tomat tersebut dipanen dari lahan seluas 3.510 hektar. Sedangkan produktivitas Tomat sebesar 19,19 ton/hektar. Sebaran tomat paling banyak terdapat di kabupaten Enrekang yaitu 45.389 ton.

Berikutnya adalah kubis dengan produksi sebanyak 66.519 ton. Produksi kubis tersebut dipanen dari lahan seluas 3.207 hektar. Sebaran Kubis paling banyak di tahun 2018 terdapat di kabupaten Enrekang sebesar 40.554 ton.

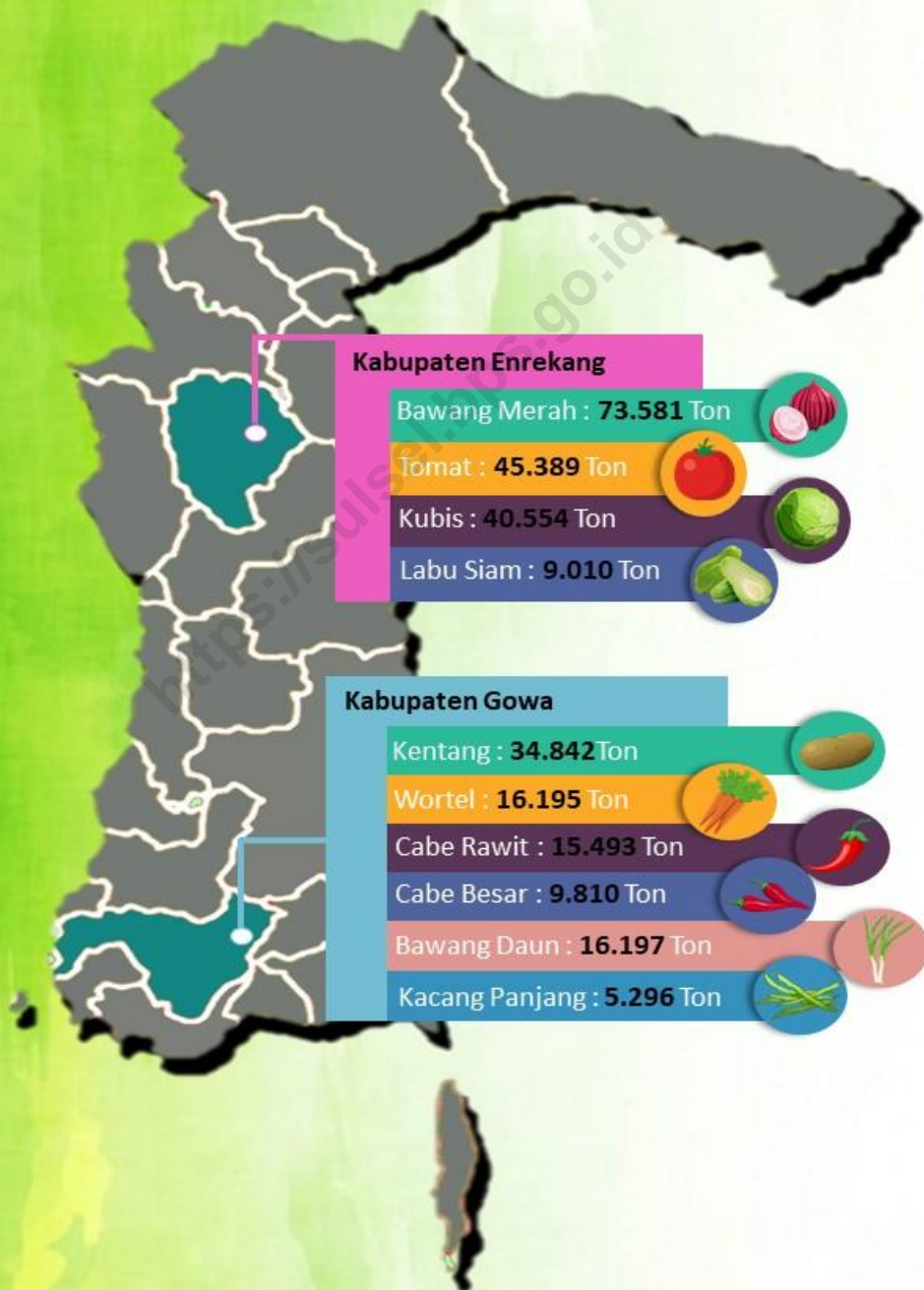
Sayuran dengan urutan keempat adalah Kentang dengan produksi sebesar 54.016 ton dan luas panen 3.047 hektar, sentranya terdapat di Kabupaten Gowa. Urutan kelima dan keenam sayuran wortel dan Cabe Rawit dengan produksi yang hampir sama masing – masing 37.272 ton dan 36.569 ton. Disusul Cabe Besar dengan produksi sebesar 26.944 ton, produksi bawang daun sebesar 24.611 ton, produksi labu siam 17.571 ton dan terakhir Kacang panjang dengan produksi sebesar 13.197 ton. Penyebaran terbesar produksi pada umumnya di kabupaten Enrekang dan Gowa

<https://sulsel.bps.go.id>

Tabel 4.1.1
Perbandingan Luas Panen, Produksi, dan Hasil Tanaman Sayuran dan Buah-Buahan Semusim
tahun 2017 dan 2018

	Komoditas	Tahun 2017			Tahun 2018		
		Luas Panen (Ha)	Produksi (Ton)	Hasil (Ton/Ha)	Luas Panen (Ha)	Produksi (Ton)	Hasil (Ton/Ha)
(1)	(2)	(3)	(4)	(5)	(6)	(7)	(8)
1	Bawang Daun	1 600	116 019	72,51	2 657	246 112	92,63
2	Bawang Merah	12 775	1 291	101,12	9 297	923 924	99,38
3	Bawang Putih	0	0	0,00	6	30	5,00
4	Bayam	2 641	58 733	22,24	2 467	65 151	26,41
5	Blewah	1	15	15,00	3	19	6,33
6	Buncis	641	64 715	100,96	819	98 708	120,52
7	Cabai Besar	3 633	322 891	88,88	3 306	269 440	81,50
8	Cabai Rawit	6 009	457 703	76,17	5 743	365 685	63,67
9	Jamur *)	59 880	2 666	0,04	27 292	84	3,08
10	Kacang Merah	438	25 469	58,15	369	18 455	50,01
11	Kacang Panjang	2 338	115 168	49,26	2 198	131 971	60,04
12	Kangkung	3 353	131 083	39,09	3 205	130 508	40,72
13	Kembang Kol	117	11 925	101,92	157	16 033	102,12
14	Kentang	1 841	162 219	88,11	3 047	540 155	177,27
15	Ketimun	930	65 956	70,92	889	76 292	85,82
16	Kubis	2 283	584 494	256,02	3 207	665 192	207,42
17	Labu Siam	743	154 145	207,46	790	175 710	222,42
18	Lobak	42	2 164	51,52	67	4 469	66,70
19	Melon	233	12 886	55,30	107	13 186	123,23
20	Paprika	0	0	0,00	0	0	0,00
21	Petsai/Sawi	2 051	106 410	51,88	1 668	105 782	63,42
22	Semangka	995	71 626	71,99	1 106	74 322	67,20
23	Stroberi	37	2 458	66,43	64	2 683	41,92
24	Terung	1 664	84 413	50,73	1 921	93 384	48,61
25	Tomat	3 553	649 168	182,71	3 510	673 737	191,95
26	Wortel	1 501	237 995	158,56	2 774	372 720	134,36

PRODUKSI TERBESAR TANAMAN HORTIKULTURA DI SULAWESI SELATAN



Gambar 1 Produksi Terbesar Tanaman Hortikultura di Sulawesi Selatan 2018

Grafik 1

Perbandingan produksi 10 komoditi unggulan sayuran dan buah-buahan semusim tahun 2014-2018



4.2. Buah – Buah dan Sayuran Tahunan (BST)

Tanaman Buah-buahan tahunan yang dikumpulkan dalam survei pertanian terdiri dari 22 jenis tanaman buah-buahan dan 3 jenis tanaman sayuran tahunan. 20 macam tanaman buah-buahan tahunan yaitu: Alpukat; Belimbing; Langsung; Jambu Biji; Jambu Air; Jeruk Siam (Keprok); Jeruk Besar; Mangga; Nenas; Manggis; Nangka; Pepaya; Pisang; Rambutan; Salak; Sawo; Sirsak; Sukun; Markisa; Durian; Anggur; Apel Sedangkan tiga jenis sayuran tahunan yaitu Melinjo; Petai dan Jengkol.

<https://sulsesel.bps.go.id>

Tabel 4.2.1

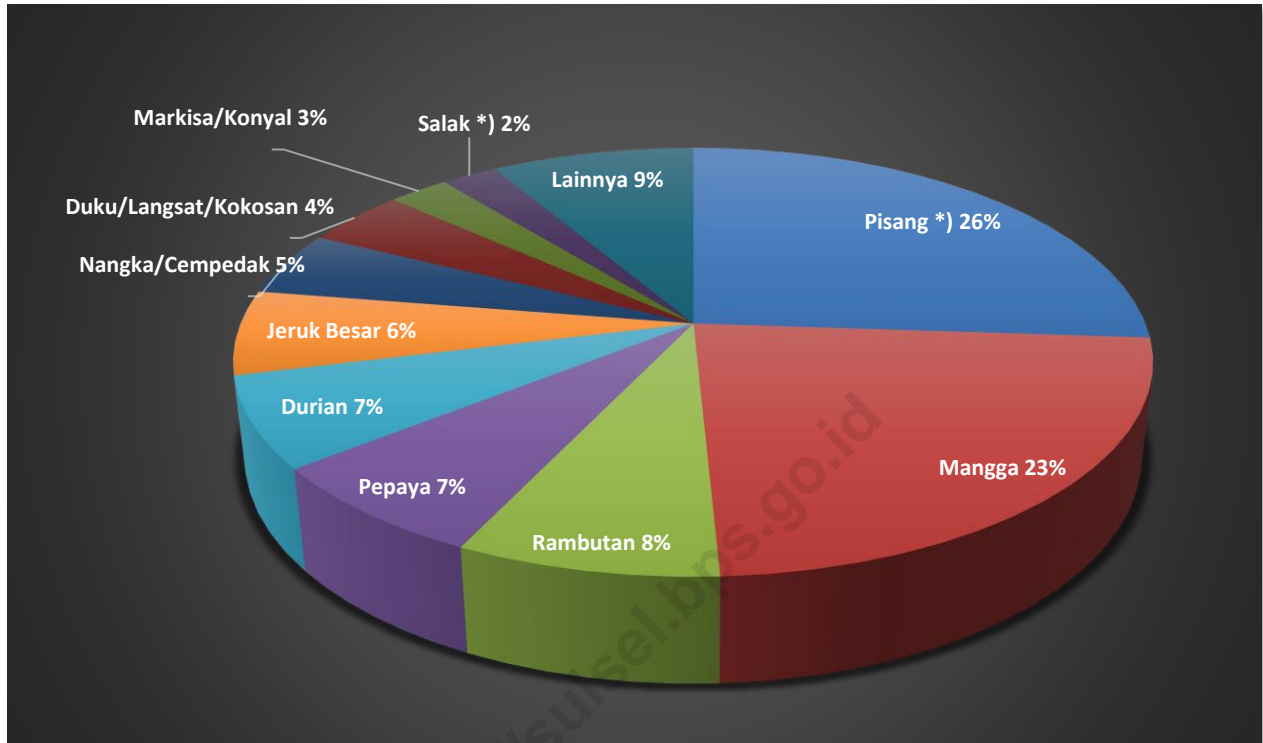
**Perbandingan Tanaman Menghasilkan dan Produksi Tanaman Buah-buahan dan sayuran
tahunan tahun 2017 dan 2018**

Komoditas		Tahun 2017		Tahun 2018	
		Tanaman menghasilkan (Pohon/Rumpun)	Produksi (Ton)	Tanaman menghasilkan (Pohon/Rumpun)	Produksi (Ton)
(1)	(2)	(3)	(4)	(6)	(7)
1	Alpukat	48 136	4 325	63 913	7 271
2	Anggur	-	-	-	-
3	Apel	1 000	12	-	-
4	Belimbing	3 488	254	3 797	302
5	Duku/Langsat/Kokosan	220 576	9 665	373 832	22 224
6	Durian	208 076	17 068	441 723	35 808
7	Jambu Air	20 499	1 138	27 556	1 250
8	Jambu Biji	147 567	8 093	163 094	8 072
9	Jengkol	448	13	807	23
10	Jeruk Besar	216 152	42 058	126 404	33 313
11	Jeruk Siam/Kepron	76 044	3 187	194 393	7 748
12	Mangga	1 128 373	97 026	1 454 650	120 968
13	Manggis	14 721	631	91 349	3 926
14	Markisa/Konyal	157 352	5 052	417 058	13 186
15	Melinjo	3 323	64	4 689	83
16	Nangka/Cempedak	210 404	24 477	269 670	25 468
17	Nenas *)	284 143	1 360	329 664	1 525
18	Pepaya	366 413	39 226	463 888	37 668
19	Petai	15 590	436	28 283	1 123
20	Pisang *)	2 606 569	172 444	2 780 753	136 099
21	Rambutan	228 763	18 660	528 602	41 000
22	Salak *)	400 301	8 313	495 143	12 203
23	Sawo	9 389	1 084	9 171	524
24	Sirsak	26 384	960	39 934	1 379
25	Sukun	120 158	8 123	153 275	11 048

Total produksi buah-buahan di Provinsi Sulawesi Selatan yang tercakup dalam survei ini pada tahun 2018 sebanyak 522,213 ton. Dari Tabel 4.2.1 di atas, jenis buah-buahan yang paling

banyak dihasilkan adalah buah Pisang dengan total produksi sebanyak 136.099 ton atau sebesar 26.06 persen dari keseluruhan produksi buah yang sebagian besar terdapat di kabupaten Pinrang, Kabupaten Bone dan Kabupaten Gowa. Urutan kedua adalah buah Mangga dengan produksi sebesar 120.968 ton (23.16 persen), sebagian besar terdapat di Kabupaten Bone, Kabupaten Pinrang dan Kabupaten Gowa. Selanjutnya adalah Buah Rambutan dengan produksi sebesar 41.000 ton (7.85 persen), sentranya terdapat di Kabupaten Gowa, Kabupaten Luwu dan Kabupaten Pinrang. Buah Pepaya produksi sebesar 37.668 ton (7,21 persen), yang sentranya terdapat di Kabupaten Enrekang dan Kabupaten Pinrang. Buah Durian dengan produksi sebesar 35.808 ton (6,86 persen), sentranya terdapat di kabupaten Luwu Utara. Jeruk Besar produksi 33.313 ton (6,38 persen), sentranya terdapat di Kabupaten Pangkep. Buah Nangka/Cempedak dengan produksi sebesar 25.468 ton (4,88 persen) banyak terdapat di Kabupaten Enrekang. Buah Duku/Langsat/kokosan sebesar 22.224 ton (4,26 persen), banyak terdapat di Kabupaten Bone dan Kabupaten Gowa . Markisa/Konyal sebesar 13.186 ton (2,52 persen), sentranya terdapat di Kabupaten Toraja Utara. Kesepuluh Buah Salak dengan produksi 12.203 ton (2,34 persen) terdapat di Kabupaten Enrekang.

Grafik 2
Persentase Produksi Buah-buahan dan Sayuran Tahunan Tahun 2018



4.3. Tanaman Biofarmaka

Produksi keseluruhan Tanaman Biofarmaka tahun 2018 mencapai 24.261.664 kg atau 24.262 ton dengan luas panen seluas 7.557.996 m² (756 Ha). Dari seluruh tanaman biofarmaka, Tanaman Jahe, Kunyi, Laos/Lengkuas, Temulawak dan Mengkudu merupakan 5 tanaman obat potensi yang memberikan produksi cukup besar di Sulawesi Selatan yaitu produksi sebesar 10.266.467 kg rimpang jahe, 10.030.025 kg rimpang Kunyit, 2.982.374 kg rimpang laos/Lengkuas, 320.988 kg Temulawak dan 266.920 kg Mengkudu.

Tanaman Jahe sebagai tanaman dengan produksi terbesar pada Tahun 2018 mendapat sumbangan terbesar dari Kabupaten Bone dengan produksi total 6.002.183kg dengan luas panen seluas 1.775.196m². Tanaman kunyit merupakan produksi terbesar kedua, dimana paling banyak terdapat di Kabupaten Bone dengan jumlah produksi sebesar 8.270.626 kg dan luas panen seluas 2.110.280 m².

Tanaman Laos/Lengkuas sebagai produksi terbesar ketiga dihasilkan di Kabupaten Bone dengan produksi total sebesar 1.224.062 kg, luas panen 286.289 m². Sebagai tanaman potensi biofarmaka keempat dan kelima adalah tanaman Temulawak dan Mengkudu/Pace. Temulawak dengan produksi terbesar di Kabupaten Gowa dengan produksi 244.640 kg, luas panen 135.830 m² ditahun 2018, Sedangkan Mengkudu/Pace sebagai tanaman biofarmaka potensi kelima dengan produksi terbesar di Kabupaten Maros sebanyak 170 114 kg dgn luas panen 20.064 m².

Tabel 4.3.1

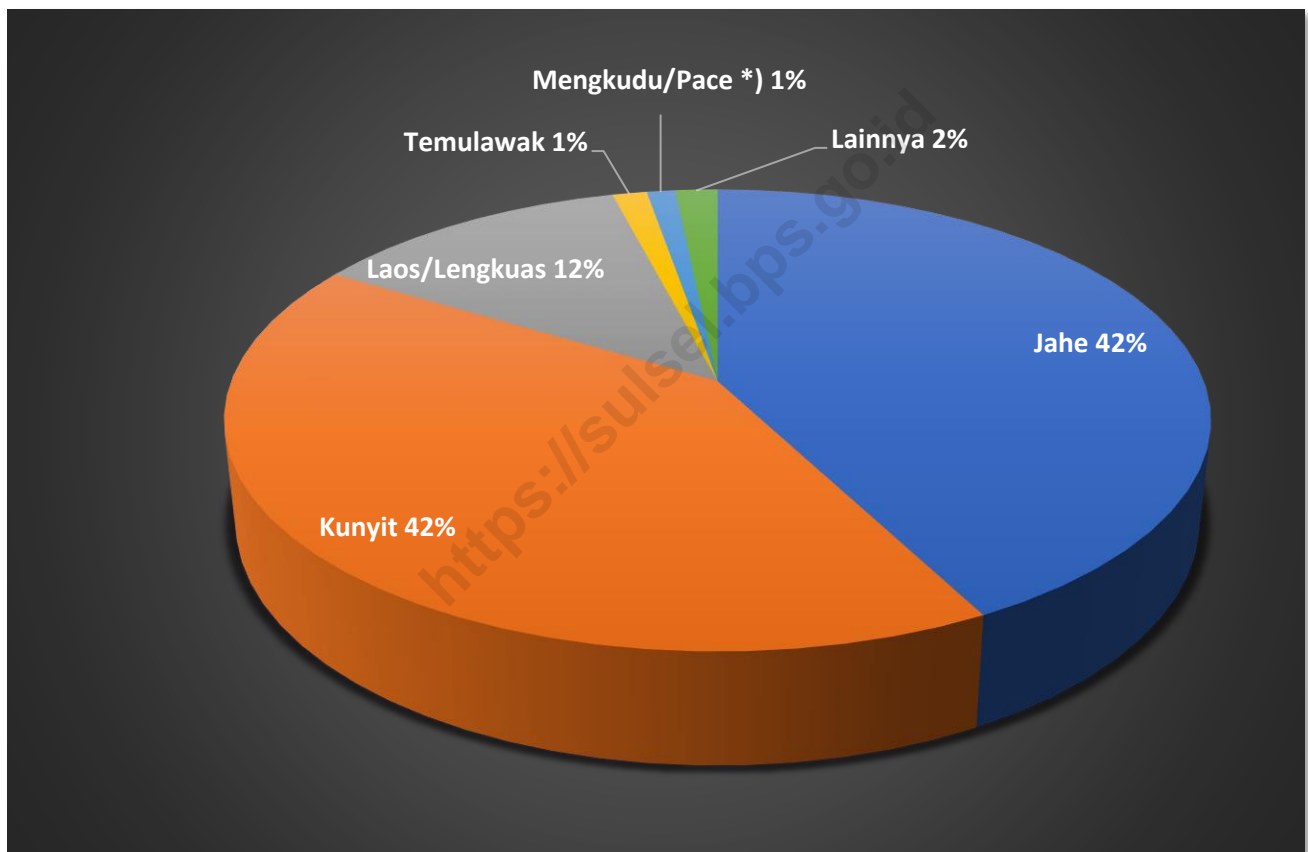
Perbandingan Luas Panen dan Produksi Tanaman Biofarmaka tahun 2017 dan 2018

(1)	(2)	Tahun 2017			Tahun 2018		
		Luas Panen (Ha)	Produksi (Ton)	Hasil (Ton/Ha)	Luas Panen (Ha)	Produksi (Ton)	Hasil (Ton/Ha)
(1)	(2)	(3)	(4)	(5)	(6)	(7)	(8)
1	Dlingo/Dringo	142	263	1,85	591	839	1,42
2	Jahe	4 107 804	12 040 602	2,93	3 470 204	10 266 467	2,96
3	Kapulaga	132	200	1,52	1 074	527	0,49
4	Keji Beling	320	657	2,05	28 365	25 527	0,90
5	Kencur	195 081	559 857	2,87	40 876	148 006	3,62
6	Kunyit	1 147 202	2 904 527	2,53	2 819 430	10 030 025	3,56
7	Laos/Lengkuas	301 959	1 053 949	3,49	836 440	2 982 374	3,57
8	Lempuyang	5 011	9 407	1,88	143 452	185 701	1,29
9	Lidah Buaya	296	953	3,22	3 701	6 065	1,64
10	Mahkota Dewa	43	2 066	48,05	1 026	18 686	18,21
11	Mengkudu/Pace	2 021	6 671	3,30	21 948	266 920	12,16
12	Sambiloto	1 586	1 968	1,24	1 235	757	0,61
13	Temuireng	588	1 140	1,94	12 928	8 284	0,64
14	Temukunci	102	96	0,94	499	498	1,00
15	Temulawak	32 041	56 744	1,77	176 227	320 988	1,82

Secara keseluruhan untuk Sulawesi Selatan tahun 2018 ini produksi dan luas panen tanaman biofarmaka mengalami peningkatan. Dari tabel diatas, terlihat perkembangan dari tahun 2017 ke tahun 2018 produksi 5 komoditi unggulan tanaman biofarmaka lebih banyak

mengalami peningkatan, tetapi untuk komoditi Jahe mengalami penurunan dibanding tahun sebelumnya karena komoditi Jahe mengalami alih fungsi lahan ke lahan bukan pertanian utamanya di Kab. Maros.

Grafik 3
Persentase Produksi Tanaman Biofarmaka Tahun 2018 Provinsi Sulawesi Selatan



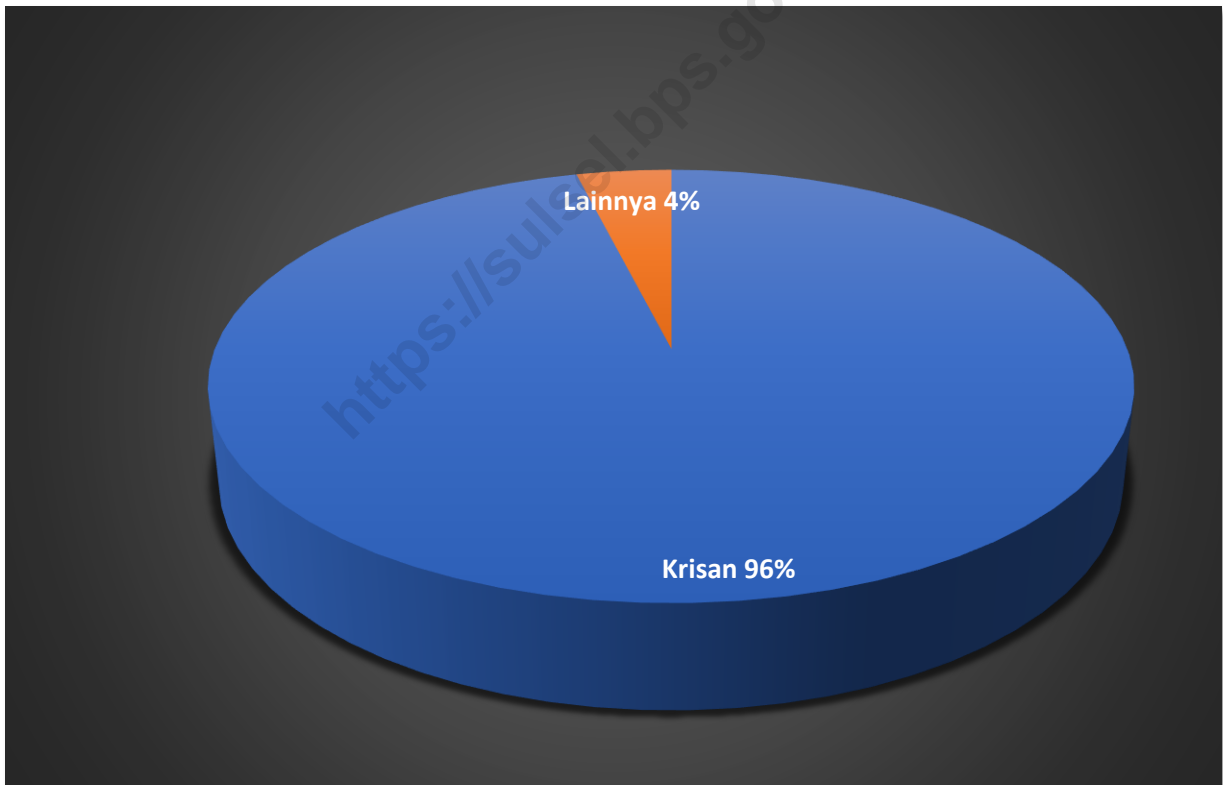
4.4. Tanaman Hias

Salah satu komoditi tanaman hias yang paling banyak di Provinsi Sulawesi Selatan adalah Tanaman Krisan dimana tanaman ini merupakan bunga potong yang memiliki warna yang memikat dan baunya yang semerbak. Tanaman Krisan banyak terdapat di Kabupaten Gowa dengan jumlah produksi pada Tahun 2018 sebanyak 831.100 Tangkai. Jumlah produksi

tanaman krisan mengalami peningkatan 150,34% dari tahun 2016 yang hanya memproduksi sebanyak 332.216. Peningkatan Produksi Tanaman Krisan ini disebabkan karena adanya pengembangan dari PT. Bunga Indah Malino sebagai perusahaan pengeksport bunga krisan dan anggrek.

Tanaman Adenium sebagai tanaman hias dengan produksi terbesar kedua tahun 2018, dimana tanaman ini paling banyak terdapat di Kabupaten Gowa dengan jumlah produksi sebanyak 6.964 pohon dengan luas panen 860 m².

Grafik 4
Perbandingan Produksi Tanaman Krisan dengan Tanaman Hias Lainnya Tahun 2018



Tabel 4.4.1

Perbandingan luas panen dan produksi tanaman hias tahun 2017 dan 2018

(1)	(2)	(3)	Tahun 2017		Tahun 2018	
			Luas Panen (m ²)	Produksi	Luas Panen (m ²)	(Produksi)
(1)	(2)	(3)	(4)	(6)	(7)	(8)
1	Adenium (Kamboja Jepang)	pohon	957	7 155	2 195	3 517
2	Aglaonema	pohon	318	985	681	1 076
3	Anggrek	tangkai	840	2 619	2 001	18 864
4	Anthurium Bunga	tangkai	107	247	2 368	10 965
5	Anthurium Daun	pohon	141	1 278	742	847
6	Anyelir	kg	50	147	50	70
7	Caladium	pohon	20	54	285	683
8	Cordyline	pohon	17	24	645	995
9	Diffenbachia	pohon	25	50	703	1 977
10	Dracaena	pohon	222	248	37 848	527 724
11	Euphorbia	pohon	200	1 200	1 695	3 354
12	Gerbera (Herbras)	tangkai	13	19	150	854
13	Gladiol	tangkai	0	50	584	12 052
14	Heliconia (Pisang-Pisangan)	pohon	222	414	3 348	39 184
15	Ixora (Soka)	pohon	183	948	858	27 173
16	Krisan	tangkai	128 199	831 685	127 650	17 175 048
17	Mawar	kg	393	2 278	1 516	13 768
18	Melati	kg	25	102	1 418	1 972
19	Monstera	pohon	23	35	1 854	2 782
20	Pakis	pohon	43	536	863	1 695
21	Palem *)	kg	1 243	2 726	4 155	7 989
22	Phylodendron	kg	112	241	809	2 718
23	Sansevieria (Pedang-Pedangan)	rumpun	203	359	3 931	16 142
24	Sedap Malam	tangkai	27	125	751	1 794

<https://sulsel.bps.go.id>



<https://sulsel.bps.go.id>

Tanaman Sayuran dan Buah-Buahan Semusim

Tabel 1.1 Luas Panen, Produksi, dan Hasil Per Hektar Bawang Daun Tahun 2018

	Kabupaten/Kota	Luas Panen	Produksi	Hasil Per Hektar
		Januari-Desember (Hektar)	Januari-Desember (Ton)	(Ton/Ha)
	(1)	(2)	(3)	(4)
1	(7301) Selayar	0	0	0
2	(7302) Bulukumba	9	5	0,59
3	(7303) Bantaeng	90	954	10,60
4	(7304) Jeneponto	29	156	5,39
5	(7305) Takalar	0	0	0
6	(7306) Gowa	1 538	16197	10,53
7	(7307) Sinjai	21	130	6,17
8	(7308) Maros	0	0	0
9	(7309) Pangkep	0	0	0
10	(7310) Barru	0	0	0
11	(7311) Bone	8	29	3,66
12	(7312) Soppeng	0	0	0
13	(7313) Wajo	0	0	0
14	(7314) Sidrap	0	0	0
15	(7315) Pinrang	14	94	6,69
16	(7316) Enrekang	594	5848	9,85
17	(7317) Luwu	0	0	0
18	(7318) Tana Toraja	114	656	5,76
19	(7322) Luwu Utara	16	50	3,14
20	(7325) Luwu Timur	4	11	2,63
21	(7326) Toraja Utara	220	481	2,19
22	(7371) Makassar	0	0	0
23	(7372) Parepare	0	0	0
24	(7373) Palopo	0	0	0
(7300) Sulawesi Selatan		2 657	24 611	9,26

Tabel 1.2 Luas Panen, Produksi, dan Hasil Per Hektar Bawang Merah Tahun 2018

Kabupaten/Kota	Luas Panen Januari-Desember (Hektar)	Produksi Januari-Desember (Ton)	Hasil Per Hektar (Ton/Ha)
(1)	(2)	(3)	(4)
1 (7301) Selayar	1	0	0,20
2 (7302) Bulukumba	10	10	0,97
3 (7303) Bantaeng	1 635	12024	7,35
4 (7304) Jeneponto	271	2249	8,30
5 (7305) Takalar	48	242	5,03
6 (7306) Gowa	27	72	2,66
7 (7307) Sinjai	83	365	4,39
8 (7308) Maros	62	110	1,77
9 (7309) Pangkep	39	52	1,34
10 (7310) Barru	6	53	8,83
11 (7311) Bone	303	2563	8,46
12 (7312) Soppeng	21	125	5,96
13 (7313) Wajo	2	0	0,20
14 (7314) Sidrap	0	0	0
15 (7315) Pinrang	50	399	7,97
16 (7316) Enrekang	6 610	73581	11,13
17 (7317) Luwu	5	1	0,20
18 (7318) Tana Toraja	38	251	6,60
19 (7322) Luwu Utara	5	18	3,50
20 (7325) Luwu Timur	1	1	0,50
21 (7326) Toraja Utara	52	166	3,19
22 (7371) Makassar	0	0	0
23 (7372) Parepare	6	14	2,33
24 (7373) Palopo	22	99	4,50
(7300) Sulawesi Selatan	9 297	92 392	9,94

Tabel 1.3 Luas Panen, Produksi, dan Hasil Per Hektar Bawang Putih Tahun 2018

	Kabupaten/Kota	Luas Panen	Produksi	Hasil Per Hektar
		Januari-Desember (Hektar)	Januari-Desember (Ton)	(Ton/Ha)
	(1)	(2)	(3)	(4)
1	(7301) Selayar	0	0	0
2	(7302) Bulukumba	0	0	0
3	(7303) Bantaeng	0	0	0
4	(7304) Jeneponto	0	0	0
5	(7305) Takalar	0	0	0
6	(7306) Gowa	0	0	0
7	(7307) Sinjai	0	0	0
8	(7308) Maros	0	0	0
9	(7309) Pangkep	6	3	0,50
10	(7310) Barru	0	0	0
11	(7311) Bone	0	0	0
12	(7312) Soppeng	0	0	0
13	(7313) Wajo	0	0	0
14	(7314) Sidrap	0	0	0
15	(7315) Pinrang	0	0	0
16	(7316) Enrekang	0	0	0
17	(7317) Luwu	0	0	0
18	(7318) Tana Toraja	0	0	0
19	(7322) Luwu Utara	0	0	0
20	(7325) Luwu Timur	0	0	0
21	(7326) Toraja Utara	0	0	0
22	(7371) Makassar	0	0	0
23	(7372) Parepare	0	0	0
24	(7373) Palopo	0	0	0
(7300) Sulawesi Selatan		6	3	0,50

Tabel 1.4 Luas Panen, Produksi, dan Hasil Per Hektar Bayam Tahun 2018

Kabupaten/Kota	Luas Panen Januari-Desember (Hektar)	Produksi Januari-Desember (Ton)	Hasil Per Hektar (Ton/Ha)
(1)	(2)	(3)	(4)
1 (7301) Selayar	33	15	0,44
2 (7302) Bulukumba	35	229	6,55
3 (7303) Bantaeng	13	57	4,41
4 (7304) Jeneponto	1	2	1,70
5 (7305) Takalar	28	172	6,15
6 (7306) Gowa	402	1611	4,01
7 (7307) Sinjai	2	4	2,00
8 (7308) Maros	30	23	0,76
9 (7309) Pangkep	281	141	0,50
10 (7310) Barru	8	2	0,29
11 (7311) Bone	420	1287	3,07
12 (7312) Soppeng	9	8	0,83
13 (7313) Wajo	69	16	0,23
14 (7314) Sidrap	25	63	2,50
15 (7315) Pinrang	58	229	3,94
16 (7316) Enrekang	107	676	6,32
17 (7317) Luwu	133	60	0,45
18 (7318) Tana Toraja	111	629	5,66
19 (7322) Luwu Utara	229	404	1,76
20 (7325) Luwu Timur	56	46	0,82
21 (7326) Toraja Utara	167	686	4,11
22 (7371) Makassar	59	43	0,73
23 (7372) Parepare	65	22	0,34
24 (7373) Palopo	126	93	0,74
(7300) Sulawesi Selatan	2 467	6 515	2,64

Tabel 1.5 Luas Panen, Produksi, dan Hasil Per Hektar Blewah Tahun 2018

Kabupaten/Kota	Luas Panen Januari-Desember (Hektar)	Produksi Januari-Desember (Ton)	Hasil Per Hektar (Ton/Ha)
(1)	(2)	(3)	(4)
1 (7301) Selayar	0	0	0
2 (7302) Bulukumba	0	0	0
3 (7303) Bantaeng	0	0	0
4 (7304) Jeneponto	0	0	0
5 (7305) Takalar	0	0	0
6 (7306) Gowa	0	0	0
7 (7307) Sinjai	0	0	0
8 (7308) Maros	0	0	0
9 (7309) Pangkep	2	0	0,20
10 (7310) Barru	1	2	1,50
11 (7311) Bone	0	0	0
12 (7312) Soppeng	0	0	0
13 (7313) Wajo	0	0	0
14 (7314) Sidrap	0	0	0
15 (7315) Pinrang	0	0	0
16 (7316) Enrekang	0	0	0
17 (7317) Luwu	0	0	0
18 (7318) Tana Toraja	0	0	0
19 (7322) Luwu Utara	0	0	0
20 (7325) Luwu Timur	0	0	0
21 (7326) Toraja Utara	0	0	0
22 (7371) Makassar	0	0	0
23 (7372) Parepare	0	0	0
24 (7373) Palopo	0	0	0
(7300) Sulawesi Selatan	3	2	0,63

Tabel 1.6 Luas Panen, Produksi, dan Hasil Per Hektar Buncis Tahun 2018

Kabupaten/Kota	Luas Panen Januari-Desember (Hektar)	Produksi Januari-Desember (Ton)	Hasil Per Hektar (Ton/Ha)
(1)	(2)	(3)	(4)
1 (7301) Selayar	0	0	0
2 (7302) Bulukumba	12	13	1,09
3 (7303) Bantaeng	50	915	18,29
4 (7304) Jeneponto	21	61	2,88
5 (7305) Takalar	0	0	0
6 (7306) Gowa	126	987	7,83
7 (7307) Sinjai	15	84	5,61
8 (7308) Maros	20	31	1,56
9 (7309) Pangkep	0	0	0
10 (7310) Barru	0	0	0
11 (7311) Bone	20	98	4,90
12 (7312) Soppeng	0	0	0
13 (7313) Wajo	0	0	0
14 (7314) Sidrap	0	0	0
15 (7315) Pinrang	15	158	10,52
16 (7316) Enrekang	276	6243	22,62
17 (7317) Luwu	11	10	0,94
18 (7318) Tana Toraja	58	591	10,18
19 (7322) Luwu Utara	11	27	2,45
20 (7325) Luwu Timur	7	5	0,77
21 (7326) Toraja Utara	177	649	3,67
22 (7371) Makassar	0	0	0
23 (7372) Parepare	0	0	0
24 (7373) Palopo	0	0	0
(7300) Sulawesi Selatan	819	9 871	12,05

Tabel 1.7 Luas Panen, Produksi, dan Hasil Per Hektar Cabai Besar Tahun 2018

	Kabupaten/Kota	Luas Panen	Produksi	Hasil Per Hektar
		Januari-Desember (Hektar)	Januari-Desember (Ton)	(Ton/Ha)
	(1)	(2)	(3)	(4)
1	(7301) Selayar	13	16	1,20
2	(7302) Bulukumba	41	39	0,96
3	(7303) Bantaeng	122	1355	11,11
4	(7304) Jeneponto	200	448	2,24
5	(7305) Takalar	3	16	5,33
6	(7306) Gowa	558	9811	17,58
7	(7307) Sinjai	128	1141	8,91
8	(7308) Maros	325	1856	5,71
9	(7309) Pangkep	84	105	1,25
10	(7310) Barru	2	16	8,00
11	(7311) Bone	517	2200	4,26
12	(7312) Soppeng	50	244	4,87
13	(7313) Wajo	93	98	1,05
14	(7314) Sidrap	68	540	7,94
15	(7315) Pinrang	123	1353	11,00
16	(7316) Enrekang	629	6190	9,84
17	(7317) Luwu	37	16	0,43
18	(7318) Tana Toraja	33	472	14,29
19	(7322) Luwu Utara	3	2	0,67
20	(7325) Luwu Timur	23	13	0,57
21	(7326) Toraja Utara	217	1009	4,65
22	(7371) Makassar	36	8	0,21
23	(7372) Parepare	1	0	0,20
24	(7373) Palopo	0	0	-
(7300) Sulawesi Selatan		3 306	26 944	8,15

Tabel 1.8 Luas Panen, Produksi, dan Hasil Per Hektar Cabai Rawit Tahun 2018

Kabupaten/Kota	Luas Panen Januari-Desember (Hektar)	Produksi Januari-Desember (Ton)	Hasil Per Hektar (Ton/Ha)
(1)	(2)	(3)	(4)
1 (7301) Selayar	41	31	0,75
2 (7302) Bulukumba	64	76	1,19
3 (7303) Bantaeng	115	938	8,16
4 (7304) Jeneponto	949	1769	1,86
5 (7305) Takalar	183	855	4,67
6 (7306) Gowa	834	15494	18,58
7 (7307) Sinjai	115	946	8,23
8 (7308) Maros	239	3542	14,82
9 (7309) Pangkep	132	192	1,46
10 (7310) Barru	37	177	4,79
11 (7311) Bone	462	1607	3,48
12 (7312) Soppeng	59	327	5,55
13 (7313) Wajo	477	657	1,38
14 (7314) Sidrap	103	321	3,12
15 (7315) Pinrang	108	624	5,78
16 (7316) Enrekang	658	5858	8,90
17 (7317) Luwu	171	172	1,00
18 (7318) Tana Toraja	118	1171	9,93
19 (7322) Luwu Utara	197	326	1,66
20 (7325) Luwu Timur	102	126	1,23
21 (7326) Toraja Utara	236	1223	5,18
22 (7371) Makassar	308	70	0,23
23 (7372) Parepare	12	7	0,60
24 (7373) Palopo	23	60	2,59
(7300) Sulawesi Selatan	5 743	36 569	6,37

Tabel 1.9 Luas Panen, Produksi, dan Hasil Per meter persegi Jamur Tahun 2018

Kabupaten/Kota	Luas Panen	Produksi	Hasil Per Hektar
	Januari-Desember (m ²)	Januari-Desember (Kg)	(Kg/m ²)
(1)	(2)	(3)	(4)
1 (7301) Selayar	1	5	5
2 (7302) Bulukumba	27 240	83 305	3,06
3 (7303) Bantaeng	0	0	0
4 (7304) Jeneponto	0	0	0
5 (7305) Takalar	0	0	0
6 (7306) Gowa	3	45	15,00
7 (7307) Sinjai	0	0	0
8 (7308) Maros	37	456	12,32
9 (7309) Pangkep	0	0	0
10 (7310) Barru	0	0	0
11 (7311) Bone	0	0	0
12 (7312) Soppeng	0	0	0
13 (7313) Wajo	0	0	0
14 (7314) Sidrap	0	0	0
15 (7315) Pinrang	0	0	0
16 (7316) Enrekang	11	133	12,09
17 (7317) Luwu	0	0	0
18 (7318) Tana Toraja	0	0	0
19 (7322) Luwu Utara	0	0	0
20 (7325) Luwu Timur	0	0	0
21 (7326) Toraja Utara	0	0	0
22 (7371) Makassar	0	0	0
23 (7372) Parepare	0	0	0
24 (7373) Palopo	0	0	0
(7300) Sulawesi Selatan	27 292	83 944	3

Tabel 1.10 Luas Panen, Produksi, dan Hasil Per Hektar Kacang Merah Tahun 2018

Kabupaten/Kota		Luas Panen Januari-Desember (Hektar)	Produksi Januari-Desember (Ton)	Hasil Per Hektar (Ton/Ha)
(1)	(2)	(3)	(4)	
1	(7301) Selayar	1	1	1,40
2	(7302) Bulukumba	30	18	0,60
3	(7303) Bantaeng	1	1	1,00
4	(7304) Jeneponto	0	0	-
5	(7305) Takalar	0	0	-
6	(7306) Gowa	47	616	13,11
7	(7307) Sinjai	0	0	-
8	(7308) Maros	0	0	-
9	(7309) Pangkep	0	0	-
10	(7310) Barru	0	0	-
11	(7311) Bone	0	0	-
12	(7312) Soppeng	0	0	-
13	(7313) Wajo	0	0	-
14	(7314) Sidrap	0	0	-
15	(7315) Pinrang	27	48	1,77
16	(7316) Enrekang	170	892	5,25
17	(7317) Luwu	26	8	0,31
18	(7318) Tana Toraja	30	151	5,02
19	(7322) Luwu Utara	12	20	1,70
20	(7325) Luwu Timur	0	0	-
21	(7326) Toraja Utara	25	90	3,60
22	(7371) Makassar	0	0	-
23	(7372) Parepare	0	0	-
24	(7373) Palopo	0	0	-
(7300) Sulawesi Selatan		369	1 846	5,00

Tabel 1.11 Luas Panen, Produksi, dan Hasil Per Hektar Kacang Panjang Tahun 2018

	Kabupaten/Kota	Luas Panen	Produksi	Hasil Per Hektar
		Januari-Desember (Hektar)	Januari-Desember (Ton)	(Ton/Ha)
	(1)	(2)	(3)	(4)
1	(7301) Selayar	29	25	0,85
2	(7302) Bulukumba	50	47	0,93
3	(7303) Bantaeng	28	89	3,16
4	(7304) Jeneponto	16	50	3,12
5	(7305) Takalar	88	634	7,21
6	(7306) Gowa	294	5296	18,01
7	(7307) Sinjai	7	15	2,20
8	(7308) Maros	96	438	4,56
9	(7309) Pangkep	111	131	1,18
10	(7310) Barru	34	117	3,43
11	(7311) Bone	433	2031	4,69
12	(7312) Soppeng	13	6	0,43
13	(7313) Wajo	106	60	0,56
14	(7314) Sidrap	79	578	7,31
15	(7315) Pinrang	52	596	11,46
16	(7316) Enrekang	52	227	4,37
17	(7317) Luwu	157	96	0,61
18	(7318) Tana Toraja	134	1355	10,11
19	(7322) Luwu Utara	92	140	1,52
20	(7325) Luwu Timur	89	176	1,98
21	(7326) Toraja Utara	204	1069	5,24
22	(7371) Makassar	10	2	0,20
23	(7372) Parepare	6	2	0,27
24	(7373) Palopo	18	21	1,17
(7300) Sulawesi Selatan		2 198	13 197	6,00

Tabel 1.12 Luas Panen, Produksi, dan Hasil Per Hektar Kangkung Tahun 2018

Kabupaten/Kota	Luas Panen	Produksi	Hasil Per Hektar
	Januari-Desember (Hektar)	Januari-Desember (Ton)	(Ton/Ha)
(1)	(2)	(3)	(4)
1 (7301) Selayar	42	18	0,42
2 (7302) Bulukumba	73	672	9,21
3 (7303) Bantaeng	13	65	4,96
4 (7304) Jeneponto	48	106	2,20
5 (7305) Takalar	78	292	3,74
6 (7306) Gowa	463	3575	7,72
7 (7307) Sinjai	9	38	4,21
8 (7308) Maros	90	406	4,52
9 (7309) Pangkep	311	171	0,55
10 (7310) Barru	14	7	0,48
11 (7311) Bone	514	1914	3,72
12 (7312) Soppeng	11	12	1,05
13 (7313) Wajo	91	38	0,41
14 (7314) Sidrap	38	128	3,36
15 (7315) Pinrang	88	952	10,82
16 (7316) Enrekang	137	1655	12,08
17 (7317) Luwu	126	53	0,42
18 (7318) Tana Toraja	144	1108	7,69
19 (7322) Luwu Utara	281	484	1,72
20 (7325) Luwu Timur	77	183	2,38
21 (7326) Toraja Utara	244	973	3,99
22 (7371) Makassar	72	46	0,63
23 (7372) Parepare	100	25	0,25
24 (7373) Palopo	141	134	0,95
(7300) Sulawesi Selatan	3 205	13 051	4,07

Tabel 1.13 Luas Panen, Produksi, dan Hasil Per Hektar Kembang Kol Tahun 2018

	Kabupaten/Kota	Luas Panen	Produksi	Hasil Per Hektar
		Januari-Desember (Hektar)	Januari-Desember (Ton)	(Ton/Ha)
	(1)	(2)	(3)	(4)
1	(7301) Selayar	0	0	-
2	(7302) Bulukumba	6	7	1,20
3	(7303) Bantaeng	4	60	15,00
4	(7304) Jeneponto	0	0	-
5	(7305) Takalar	0	0	-
6	(7306) Gowa	94	998	10,62
7	(7307) Sinjai	0	0	-
8	(7308) Maros	0	0	-
9	(7309) Pangkep	0	0	-
10	(7310) Barru	0	0	-
11	(7311) Bone	0	0	-
12	(7312) Soppeng	0	0	-
13	(7313) Wajo	0	0	-
14	(7314) Sidrap	0	0	-
15	(7315) Pinrang	0	0	-
16	(7316) Enrekang	49	524	10,69
17	(7317) Luwu	3	4	1,30
18	(7318) Tana Toraja	1	10	10,00
19	(7322) Luwu Utara	0	0	-
20	(7325) Luwu Timur	0	0	-
21	(7326) Toraja Utara	0	0	-
22	(7371) Makassar	0	0	-
23	(7372) Parepare	0	0	-
24	(7373) Palopo	0	0	-
(7300) Sulawesi Selatan		157	1 603	10,21

Tabel 1.14 Luas Panen, Produksi, dan Hasil Per Hektar Kentang Tahun 2018

Kabupaten/Kota	Luas Panen	Produksi	Hasil Per Hektar (Ton/Ha)
	Januari-Desember (Hektar)	Januari-Desember (Ton)	
(1)	(2)	(3)	(4)
1 (7301) Selayar	0	0	-
2 (7302) Bulukumba	0	0	-
3 (7303) Bantaeng	944	17665	18,71
4 (7304) Jeneponto	42	459	10,93
5 (7305) Takalar	0	0	-
6 (7306) Gowa	1 958	34843	17,79
7 (7307) Sinjai	14	119	8,50
8 (7308) Maros	0	0	-
9 (7309) Pangkep	0	0	-
10 (7310) Barru	0	0	-
11 (7311) Bone	2	8	3,85
12 (7312) Soppeng	0	0	-
13 (7313) Wajo	0	0	-
14 (7314) Sidrap	0	0	-
15 (7315) Pinrang	0	0	-
16 (7316) Enrekang	34	238	6,99
17 (7317) Luwu	0	0	-
18 (7318) Tana Toraja	22	367	16,66
19 (7322) Luwu Utara	0	0	-
20 (7325) Luwu Timur	0	0	-
21 (7326) Toraja Utara	31	318	10,27
22 (7371) Makassar	0	0	-
23 (7372) Parepare	0	0	-
24 (7373) Palopo	0	0	-
(7300) Sulawesi Selatan	3 047	54 016	17,73

Tabel 1.15 Luas Panen, Produksi, dan Hasil Per Hektar Ketimun Tahun 2018

	Kabupaten/Kota	Luas Panen	Produksi	Hasil Per Hektar
		Januari-Desember (Hektar)	Januari-Desember (Ton)	(Ton/Ha)
	(1)	(2)	(3)	(4)
1	(7301) Selayar	39	33	0,84
2	(7302) Bulukumba	22	30	1,37
3	(7303) Bantaeng	49	1664	33,95
4	(7304) Jeneponto	21	73	3,48
5	(7305) Takalar	11	19	1,75
6	(7306) Gowa	167	3349	20,06
7	(7307) Sinjai	6	36	6,00
8	(7308) Maros	65	278	4,28
9	(7309) Pangkep	61	72	1,17
10	(7310) Barru	1	1	0,60
11	(7311) Bone	138	388	2,81
12	(7312) Soppeng	3	2	0,70
13	(7313) Wajo	61	24	0,40
14	(7314) Sidrap	12	82	6,85
15	(7315) Pinrang	35	515	14,72
16	(7316) Enrekang	18	450	25,00
17	(7317) Luwu	82	46	0,56
18	(7318) Tana Toraja	4	57	14,35
19	(7322) Luwu Utara	17	50	2,92
20	(7325) Luwu Timur	12	33	2,73
21	(7326) Toraja Utara	49	410	8,36
22	(7371) Makassar	6	2	0,33
23	(7372) Parepare	0	0	0,00
24	(7373) Palopo	10	16	1,56
(7300) Sulawesi Selatan		889	7 629	8,58

Tabel 1.16 Luas Panen, Produksi, dan Hasil Per Hektar Kubis Tahun 2018

Kabupaten/Kota	Luas Panen	Produksi	Hasil Per Hektar (Ton/Ha)
	Januari-Desember (Hektar)	Januari-Desember (Ton)	
(1)	(2)	(3)	(4)
1 (7301) Selayar	0	0	0,00
2 (7302) Bulukumba	0	0	0,00
3 (7303) Bantaeng	542	10063	18,57
4 (7304) Jeneponto	84	597	7,10
5 (7305) Takalar	0	0	0,00
6 (7306) Gowa	1 209	14702	12,16
7 (7307) Sinjai	19	132	6,94
8 (7308) Maros	0	0	0,00
9 (7309) Pangkep	0	0	0,00
10 (7310) Barru	0	0	0,00
11 (7311) Bone	0	0	0,00
12 (7312) Soppeng	0	0	0,00
13 (7313) Wajo	0	0	0,00
14 (7314) Sidrap	0	0	0,00
15 (7315) Pinrang	0	0	0,00
16 (7316) Enrekang	1 298	40554	31,24
17 (7317) Luwu	9	10	1,14
18 (7318) Tana Toraja	43	453	10,52
19 (7322) Luwu Utara	0	0	0,00
20 (7325) Luwu Timur	0	0	0,00
21 (7326) Toraja Utara	3	9	3,00
22 (7371) Makassar	0	0	0,00
23 (7372) Parepare	0	0	0,00
24 (7373) Palopo	0	0	0,00
(7300) Sulawesi Selatan	3 207	66 519	20,74

Tabel 1.17 Luas Panen, Produksi, dan Hasil Per Hektar Labu Siam Tahun 2018

	Kabupaten/Kota	Luas Panen	Produksi	Hasil Per Hektar
		Januari-Desember (Hektar)	Januari-Desember (Ton)	(Ton/Ha)
	(1)	(2)	(3)	(4)
1	(7301) Selayar	40	32	0,80
2	(7302) Bulukumba	11	8	0,71
3	(7303) Bantaeng	27	2237	82,83
4	(7304) Jeneponto	21	83	3,95
5	(7305) Takalar	1	0	0,30
6	(7306) Gowa	147	3360	22,86
7	(7307) Sinjai	15	89	5,95
8	(7308) Maros	24	106	4,43
9	(7309) Pangkep	0	0	0,00
10	(7310) Barru	0	0	0,00
11	(7311) Bone	123	512	4,16
12	(7312) Soppeng	0	0	0,00
13	(7313) Wajo	0	0	0,00
14	(7314) Sidrap	0	0	0,00
15	(7315) Pinrang	12	38	3,18
16	(7316) Enrekang	117	9010	77,01
17	(7317) Luwu	7	4	0,56
18	(7318) Tana Toraja	49	726	14,81
19	(7322) Luwu Utara	15	33	2,19
20	(7325) Luwu Timur	0	0	0,00
21	(7326) Toraja Utara	177	1332	7,53
22	(7371) Makassar	4	1	0,20
23	(7372) Parepare	0	0	0,00
24	(7373) Palopo	0	0	0,00
(7300) Sulawesi Selatan		790	17 571	22,24

Tabel 1.18 Luas Panen, Produksi, dan Hasil Per Hektar Lobak Tahun 2018

Kabupaten/Kota	Luas Panen	Produksi	Hasil Per Hektar (Ton/Ha)
	Januari-Desember (Hektar)	Januari-Desember (Ton)	
(1)	(2)	(3)	(4)
1 (7301) Selayar	0	0	0,00
2 (7302) Bulukumba	0	0	0,00
3 (7303) Bantaeng	0	0	0,00
4 (7304) Jeneponto	0	0	0,00
5 (7305) Takalar	0	0	0,00
6 (7306) Gowa	40	296	7,40
7 (7307) Sinjai	0	0	0,00
8 (7308) Maros	0	0	0,00
9 (7309) Pangkep	0	0	0,00
10 (7310) Barru	0	0	0,00
11 (7311) Bone	0	0	0,00
12 (7312) Soppeng	0	0	0,00
13 (7313) Wajo	0	0	0,00
14 (7314) Sidrap	0	0	0,00
15 (7315) Pinrang	0	0	0,00
16 (7316) Enrekang	0	0	0,00
17 (7317) Luwu	0	0	0,00
18 (7318) Tana Toraja	0	0	0,00
19 (7322) Luwu Utara	0	0	0,00
20 (7325) Luwu Timur	0	0	0,00
21 (7326) Toraja Utara	27	151	5,59
22 (7371) Makassar	0	0	0,00
23 (7372) Parepare	0	0	0,00
24 (7373) Palopo	0	0	0,00
(7300) Sulawesi Selatan	67	447	6,67

Tabel 1.19 Luas Panen, Produksi, dan Hasil Per Hektar Melon Tahun 2018

	Kabupaten/Kota	Luas Panen	Produksi	Hasil Per Hektar
		Januari-Desember (Hektar)	Januari-Desember (Ton)	(Ton/Ha)
	(1)	(2)	(3)	(4)
1	(7301) Selayar	0	0	0,00
2	(7302) Bulukumba	0	0	0,00
3	(7303) Bantaeng	1	21	20,70
4	(7304) Jeneponto	0	0	0,00
5	(7305) Takalar	26	73	2,81
6	(7306) Gowa	17	196	11,55
7	(7307) Sinjai	0	0	0,00
8	(7308) Maros	0	0	0,00
9	(7309) Pangkep	0	0	0,00
10	(7310) Barru	28	578	20,65
11	(7311) Bone	5	16	3,22
12	(7312) Soppeng	3	119	39,50
13	(7313) Wajo	4	2	0,40
14	(7314) Sidrap	5	26	5,20
15	(7315) Pinrang	18	288	16,01
16	(7316) Enrekang	0	0	0,00
17	(7317) Luwu	0	0	0,00
18	(7318) Tana Toraja	0	0	0,00
19	(7322) Luwu Utara	0	0	0,00
20	(7325) Luwu Timur	0	0	0,00
21	(7326) Toraja Utara	0	0	0,00
22	(7371) Makassar	0	0	0,00
23	(7372) Parepare	0	0	0,00
24	(7373) Palopo	0	0	0,00
(7300) Sulawesi Selatan		107	1 319	12,32

Tabel 1.20 Luas Panen, Produksi, dan Hasil Per Hektar Paprika Tahun 2018

Kabupaten/Kota	Luas Panen	Produksi	Hasil Per Hektar (Ton/Ha)
	Januari-Desember (Hektar)	Januari-Desember (Ton)	
(1)	(2)	(3)	(4)
1 (7301) Selayar	0	0	0,00
2 (7302) Bulukumba	0	0	0,00
3 (7303) Bantaeng	0	0	0,00
4 (7304) Jeneponto	0	0	0,00
5 (7305) Takalar	0	0	0,00
6 (7306) Gowa	0	0	0,00
7 (7307) Sinjai	0	0	0,00
8 (7308) Maros	0	0	0,00
9 (7309) Pangkep	0	0	0,00
10 (7310) Barru	0	0	0,00
11 (7311) Bone	0	0	0,00
12 (7312) Soppeng	0	0	0,00
13 (7313) Wajo	0	0	0,00
14 (7314) Sidrap	0	0	0,00
15 (7315) Pinrang	0	0	0,00
16 (7316) Enrekang	0	0	0,00
17 (7317) Luwu	0	0	0,00
18 (7318) Tana Toraja	0	0	0,00
19 (7322) Luwu Utara	0	0	0,00
20 (7325) Luwu Timur	0	0	0,00
21 (7326) Toraja Utara	0	0	0,00
22 (7371) Makassar	0	0	0,00
23 (7372) Parepare	0	0	0,00
24 (7373) Palopo	0	0	0,00
(7300) Sulawesi Selatan	0	0	0,00

Tabel 1.21 Luas Panen, Produksi, dan Hasil Per Hektar Petsai/Sawi Tahun 2018

	Kabupaten/Kota	Luas Panen	Produksi	Hasil Per Hektar
		Januari-Desember (Hektar)	Januari-Desember (Ton)	(Ton/Ha)
	(1)	(2)	(3)	(4)
1	(7301) Selayar	26	14	0,53
2	(7302) Bulukumba	4	30	7,38
3	(7303) Bantaeng	86	1574	18,30
4	(7304) Jeneponto	75	289	3,85
5	(7305) Takalar	34	191	5,62
6	(7306) Gowa	187	2001	10,70
7	(7307) Sinjai	7	42	5,97
8	(7308) Maros	8	7	0,90
9	(7309) Pangkep	17	8	0,49
10	(7310) Barru	3	0	0,10
11	(7311) Bone	289	980	3,39
12	(7312) Soppeng	1	0	0,40
13	(7313) Wajo	24	23	0,95
14	(7314) Sidrap	13	76	5,85
15	(7315) Pinrang	21	234	11,16
16	(7316) Enrekang	185	2926	15,81
17	(7317) Luwu	47	24	0,50
18	(7318) Tana Toraja	154	1231	7,99
19	(7322) Luwu Utara	29	74	2,54
20	(7325) Luwu Timur	37	155	4,18
21	(7326) Toraja Utara	230	641	2,79
22	(7371) Makassar	43	12	0,29
23	(7372) Parepare	60	7	0,12
24	(7373) Palopo	88	40	0,45
(7300) Sulawesi Selatan		1 668	10 578	6,34

Tabel 1.22 Luas Panen, Produksi, dan Hasil Per Hektar Semangka Tahun 2018

Kabupaten/Kota	Luas Panen	Produksi	Hasil Per Hektar (Ton/Ha)
	Januari-Desember (Hektar)	Januari-Desember (Ton)	
(1)	(2)	(3)	(4)
1 (7301) Selayar	1	2	1,60
2 (7302) Bulukumba	9	103	11,47
3 (7303) Bantaeng	0	0	0,00
4 (7304) Jeneponto	51	62	1,22
5 (7305) Takalar	91	914	10,04
6 (7306) Gowa	12	151	12,59
7 (7307) Sinjai	3	15	5,00
8 (7308) Maros	107	1557	14,55
9 (7309) Pangkep	4	3	0,75
10 (7310) Barru	147	2448	16,65
11 (7311) Bone	44	158	3,60
12 (7312) Soppeng	5	33	6,50
13 (7313) Wajo	420	62	0,15
14 (7314) Sidrap	40	564	14,10
15 (7315) Pinrang	39	520	13,33
16 (7316) Enrekang	2	40	20,00
17 (7317) Luwu	7	4	0,59
18 (7318) Tana Toraja	0	0	0,00
19 (7322) Luwu Utara	32	357	11,15
20 (7325) Luwu Timur	17	382	22,49
21 (7326) Toraja Utara	0	0	0,00
22 (7371) Makassar	75	58	0,77
23 (7372) Parepare	0	0	0,00
24 (7373) Palopo	0	0	0,00
(7300) Sulawesi Selatan	1 106	7 432	6,72

Tabel 1.23 Luas Panen, Produksi, dan Hasil Per Hektar Stroberi Tahun 2018

	Kabupaten/Kota	Luas Panen	Produksi	Hasil Per Hektar
		Januari-Desember (Hektar)	Januari-Desember (Ton)	(Ton/Ha)
	(1)	(2)	(3)	(4)
1	(7301) Selayar	0	0	0,00
2	(7302) Bulukumba	0	0	0,00
3	(7303) Bantaeng	1	0	0,30
4	(7304) Jeneponto	0	0	0,00
5	(7305) Takalar	0	0	0,00
6	(7306) Gowa	63	268	4,25
7	(7307) Sinjai	0	0	0,00
8	(7308) Maros	0	0	0,00
9	(7309) Pangkep	0	0	0,00
10	(7310) Barru	0	0	0,00
11	(7311) Bone	0	0	0,00
12	(7312) Soppeng	0	0	0,00
13	(7313) Wajo	0	0	0,00
14	(7314) Sidrap	0	0	0,00
15	(7315) Pinrang	0	0	0,00
16	(7316) Enrekang	0	0	0,00
17	(7317) Luwu	0	0	0,00
18	(7318) Tana Toraja	0	0	0,00
19	(7322) Luwu Utara	0	0	0,00
20	(7325) Luwu Timur	0	0	0,00
21	(7326) Toraja Utara	0	0	0,00
22	(7371) Makassar	0	0	0,00
23	(7372) Parepare	0	0	0,00
24	(7373) Palopo	0	0	0,00
(7300) Sulawesi Selatan		64	268	4,19

Tabel 1.24 Luas Panen, Produksi, dan Hasil Per Hektar Terung Tahun 2018

Kabupaten/Kota	Luas Panen	Produksi	Hasil Per Hektar (Ton/Ha)
	Januari-Desember (Hektar)	Januari-Desember (Ton)	
(1)	(2)	(3)	(4)
1 (7301) Selayar	39	34	0,86
2 (7302) Bulukumba	34	38	1,12
3 (7303) Bantaeng	50	1279	25,57
4 (7304) Jeneponto	25	62	2,47
5 (7305) Takalar	52	243	4,68
6 (7306) Gowa	128	2566	20,05
7 (7307) Sinjai	4	35	8,70
8 (7308) Maros	60	71	1,19
9 (7309) Pangkep	80	101	1,26
10 (7310) Barru	22	194	8,80
11 (7311) Bone	429	1413	3,29
12 (7312) Soppeng	24	56	2,33
13 (7313) Wajo	102	64	0,63
14 (7314) Sidrap	27	157	5,82
15 (7315) Pinrang	33	203	6,15
16 (7316) Enrekang	72	975	13,54
17 (7317) Luwu	132	157	1,19
18 (7318) Tana Toraja	45	425	9,45
19 (7322) Luwu Utara	102	285	2,79
20 (7325) Luwu Timur	51	135	2,64
21 (7326) Toraja Utara	134	753	5,62
22 (7371) Makassar	254	61	0,24
23 (7372) Parepare	2	2	0,90
24 (7373) Palopo	20	31	1,57
(7300) Sulawesi Selatan	1 921	9 338	4,86

Tabel 1.25 Luas Panen, Produksi, dan Hasil Per Hektar Tomat Tahun 2018

	Kabupaten/Kota	Luas Panen	Produksi	Hasil Per Hektar
		Januari-Desember (Hektar)	Januari-Desember (Ton)	(Ton/Ha)
	(1)	(2)	(3)	(4)
1	(7301) Selayar	42	39	0,92
2	(7302) Bulukumba	27	16	0,58
3	(7303) Bantaeng	64	1429	22,32
4	(7304) Jeneponto	53	131	2,47
5	(7305) Takalar	4	28	7,05
6	(7306) Gowa	485	14975	30,88
7	(7307) Sinjai	29	179	6,18
8	(7308) Maros	66	103	1,56
9	(7309) Pangkep	87	97	1,11
10	(7310) Barru	6	9	1,50
11	(7311) Bone	440	1611	3,66
12	(7312) Soppeng	20	57	2,85
13	(7313) Wajo	60	43	0,72
14	(7314) Sidrap	20	148	7,38
15	(7315) Pinrang	61	876	14,36
16	(7316) Enrekang	1 468	45389	30,92
17	(7317) Luwu	133	79	0,59
18	(7318) Tana Toraja	91	1027	11,28
19	(7322) Luwu Utara	68	206	3,03
20	(7325) Luwu Timur	64	101	1,57
21	(7326) Toraja Utara	186	791	4,25
22	(7371) Makassar	21	17	0,81
23	(7372) Parepare	3	1	0,47
24	(7373) Palopo	12	39	0,92
(7300) Sulawesi Selatan		3 510	67 374	19,19

Tabel 1.26 Luas Panen, Produksi, dan Hasil Per Hektar Wortel Tahun 2018

Kabupaten/Kota	Luas Panen	Produksi	Hasil Per Hektar (Ton/Ha)
	Januari-Desember (Hektar)	Januari-Desember (Ton)	
(1)	(2)	(3)	(4)
1 (7301) Selayar	0	0	0,00
2 (7302) Bulukumba	5	15	2,90
3 (7303) Bantaeng	743	14652	19,72
4 (7304) Jeneponto	32	215	6,71
5 (7305) Takalar	0	0	0,00
6 (7306) Gowa	1 558	16196	10,40
7 (7307) Sinjai	25	171	6,84
8 (7308) Maros	0	0	0,00
9 (7309) Pangkep	0	0	0,00
10 (7310) Barru	0	0	0,00
11 (7311) Bone	0	0	0,00
12 (7312) Soppeng	0	0	0,00
13 (7313) Wajo	0	0	0,00
14 (7314) Sidrap	0	0	0,00
15 (7315) Pinrang	0	0	0,00
16 (7316) Enrekang	330	5467	16,57
17 (7317) Luwu	0	0	0,00
18 (7318) Tana Toraja	30	159	5,29
19 (7322) Luwu Utara	1	7	7,10
20 (7325) Luwu Timur	0	0	0,00
21 (7326) Toraja Utara	50	392	7,84
22 (7371) Makassar	0	0	0,00
23 (7372) Parepare	0	0	0,00
24 (7373) Palopo	0	0	0,00
(7300) Sulawesi Selatan	2 774	37 272	13,44

Tabel 1.27 Luas Panen Tanaman Sayuran dan Buah-buahan Semusim (Ha) Tahun 2014-2018

Jenis Tanaman		Tahun				
		2014	2015	2016	2017	2018
(1)	(2)	(3)	(4)	(5)	(6)	
1	Bawang Daun	1 831	1 320	2 075	1 600	2 657
2	Bawang Merah	5 218	7 019	9 393	12 775	9 297
3	Bawang Putih	0	0	0	0	6
4	Bayam	3 203	2 958	2 856	2 641	2 467
5	Blewah	0	0	0	1	3
6	Buncis	956	763	710	641	819
7	Cabai Besar	3 561	2 859	3 437	3 633	3 306
8	Cabai Rawit	4 428	4 436	4 830	6 009	5 743
9	Jamur *)	1 527	1 376	3 632	59 880	27
10	Kacang Merah	625	457	463	438	369
11	Kacang Panjang	3 720	2 890	2 739	2 338	2 198
12	Kangkung	3 920	3 732	3 515	3 353	3 205
13	Kembang Kol	251	224	192	117	157
14	Kentang	1 661	1 925	2 996	1 841	3 047
15	Ketimun	1 595	1 430	1 257	930	889
16	Kubis	1 847	2 261	2 710	2 283	3 207
17	Labu Siam	1 118	1 017	911	743	790
18	Lobak	9	6	44	42	67
19	Melon	277	368	265	233	107
20	Paprika	11	0	0	0	0
21	Petsai/Sawi	2 499	2 429	2 331	2 051	1 668
22	Semangka	1 426	1 545	2 318	995	1 106
23	Stroberi	17	24	118	37	64
24	Terung	2 529	1 950	1 954	1 664	1 921
25	Tomat	3 947	3 395	3 369	3 553	3 510
26	Wortel	1 521	2 043	2 107	1 501	2 774

Catatan: Jamur luasan dalam satuan M2

Tabel 1.27 Produksi Tanaman Sayuran dan Buah-buahan Semusim (Ton) Tahun 2014-2018

Jenis Tanaman	Tahun				
	2014	2015	2016	2017	2018
(1)	(2)	(3)	(4)	(5)	(6)
1 Bawang Daun	12 699	9 011	14 984	11 602	24 611
2 Bawang Merah	51 728	69 889	96 256	129 181	92 392
3 Bawang Putih	0	0	0	0	3
4 Bayam	7 800	7 730	7 666	5 873	6 515
5 Blewah	7	0	0	2	2
6 Buncis	13 349	9 974	7 654	6 472	9 871
7 Cabai Besar	28 006	23 781	27 638	32 289	26 944
8 Cabai Rawit	20 793	26 570	27 543	45 770	36 569
9 Jamur *)	901	711	1 256	266 577	8 394
10 Kacang Merah	2 786	442	1 083	2 547	1 846
11 Kacang Panjang	21 941	17 091	14 419	11 517	13 197
12 Kangkung	20 516	19 632	15 115	13 108	13 051
13 Kembang Kol	2 374	2 094	1 725	1 193	1 603
14 Kentang	25 005	29 522	49 895	16 222	54 016
15 Ketimun	7 593	7 729	8 810	6 596	7 629
16 Kubis	47 675	39 616	57 919	58 449	66 519
17 Labu Siam	13 911	11 657	15 026	15 415	17 571
18 Lobak	84	4	95	216	447
19 Melon	5 241	6 102	769	1 289	1 319
20 Paprika	100	0	0	0	0
21 Petsai/Sawi	18 641	15 645	12 017	10 641	10 578
22 Semangka	19 711	19 890	13 254	7 163	7 432
23 Stroberi	63	189	265	246	268
24 Terung	14 905	12 910	10 341	8 441	9 338
25 Tomat	52 431	47 597	49 292	64 917	67 374
26 Wortel	21 927	25 452	23 760	23 800	37 272

Catatan : Jamur Produksi dalam satuan Kg

Tanaman Buah-buahan dan Sayuran Tahunan

Tabel 2.1 Tanaman Menghasilkan, Produksi, dan Produktifitas Alpukat Tahun 2018

Kabupaten/Kota	Tanaman Menghasilkan (Pohon)	Produksi Januari-Desember (Ton)	Produktifitas (Ton/Pohon)
(1)	(2)	(3)	(4)
1 (7301) Selayar	102	4	0,04
2 (7302) Bulukumba	2 161	79	0,04
3 (7303) Bantaeng	7 957	402	0,05
4 (7304) Jeneponto	3 446	166	0,05
5 (7305) Takalar	0	0	0,00
6 (7306) Gowa	6 740	667	0,10
7 (7307) Sinjai	2 263	81	0,04
8 (7308) Maros	2 976	186	0,06
9 (7309) Pangkep	2	0	0,05
10 (7310) Barru	157	8	0,05
11 (7311) Bone	5 046	625	0,12
12 (7312) Soppeng	338	15	0,04
13 (7313) Wajo	371	37	0,10
14 (7314) Sidrap	75	4	0,06
15 (7315) Pinrang	994	89	0,09
16 (7316) Enrekang	7 954	707	0,09
17 (7317) Luwu	371	36	0,10
18 (7318) Tana Toraja	2 387	327	0,14
19 (7322) Luwu Utara	959	47	0,05
20 (7325) Luwu Timur	615	40	0,06
21 (7326) Toraja Utara	18 979	3 747	0,20
22 (7371) Makassar	20	6	0,30
23 (7372) Parepare	0	0	0,00
24 (7373) Palopo	0	0	0,00
(7300) Sulawesi Selatan	2 657	7 271	0,11

Tabel 2.2 Tanaman Menghasilkan, Produksi, dan Produktifitas Belimbing Tahun 2018

Kabupaten/Kota	Tanaman Menghasilkan (Pohon)	Produksi Januari-Desember (Ton)	Produktifitas (Ton/Pohon)
(1)	(2)	(3)	(4)
1 (7301) Selayar	0	0	0,00
2 (7302) Bulukumba	20	2	0,10
3 (7303) Bantaeng	347	10	0,03
4 (7304) Jeneponto	0	0	0,00
5 (7305) Takalar	0	0	0,00
6 (7306) Gowa	1 725	70	0,04
7 (7307) Sinjai	5	0	0,02
8 (7308) Maros	0	0	0,00
9 (7309) Pangkep	30	2	0,05
10 (7310) Barru	0	0	0,00
11 (7311) Bone	0	0	0,00
12 (7312) Soppeng	14	0	0,02
13 (7313) Wajo	0	0	0,00
14 (7314) Sidrap	66	4	0,05
15 (7315) Pinrang	0	0	0,00
16 (7316) Enrekang	703	101	0,14
17 (7317) Luwu	64	3	0,05
18 (7318) Tana Toraja	93	9	0,09
19 (7322) Luwu Utara	0	0	0,00
20 (7325) Luwu Timur	22	4	0,18
21 (7326) Toraja Utara	5	0	0,04
22 (7371) Makassar	703	97	0,14
23 (7372) Parepare	0	0	0,00
24 (7373) Palopo	0	0	0,00
(7300) Sulawesi Selatan	3 797	302	0,08

Tabel 2.3 Tanaman Menghasilkan, Produksi, dan Produktifitas Duku/Langsar/Kokosan Tahun 2018

Kabupaten/Kota	Tanaman Menghasilkan (Pohon)	Produksi Januari-Desember (Ton)	Produktifitas (Ton/Pohon)
(1)	(2)	(3)	(4)
1 (7301) Selayar	0	0	0,00
2 (7302) Bulukumba	41 384	4 105	0,10
3 (7303) Bantaeng	3 860	169	0,04
4 (7304) Jeneponto	0	0	0,00
5 (7305) Takalar	5 000	500	0,10
6 (7306) Gowa	45 921	4 256	0,09
7 (7307) Sinjai	15 568	468	0,03
8 (7308) Maros	41	2	0,05
9 (7309) Pangkep	0	0	0,00
10 (7310) Barru	104	13	0,12
11 (7311) Bone	158 816	6 348	0,04
12 (7312) Soppeng	0	0	0,00
13 (7313) Wajo	22 183	320	0,01
14 (7314) Sidrap	19 846	794	0,04
15 (7315) Pinrang	14 150	1 418	0,10
16 (7316) Enrekang	2 841	175	0,06
17 (7317) Luwu	6 711	852	0,13
18 (7318) Tana Toraja	1 091	139	0,13
19 (7322) Luwu Utara	0	0	0,00
20 (7325) Luwu Timur	30 035	1 903	0,06
21 (7326) Toraja Utara	5 350	740	0,14
22 (7371) Makassar	0	0	0,00
23 (7372) Parepare	0	0	0,00
24 (7373) Palopo	931	22	0,02
(7300) Sulawesi Selatan	373 832	22 224	0,06

Tabel 2.4 Tanaman Menghasilkan, Produksi, dan Produktifitas Durian Tahun 2018

Kabupaten/Kota	Tanaman Menghasilkan	Produksi	Produktifitas (Ton/Pohon)
----------------	----------------------	----------	---------------------------

		(Pohon)	Januari-Desember	
			(Ton)	
(1)	(2)	(3)	(4)	
1	(7301) Selayar	50	4	0,07
2	(7302) Bulukumba	27 743	3 393	0,12
3	(7303) Bantaeng	12 381	590	0,05
4	(7304) Jeneponto	525	6	0,01
5	(7305) Takalar	0	0	0,00
6	(7306) Gowa	14 532	1 275	0,09
7	(7307) Sinjai	29 818	848	0,03
8	(7308) Maros	3 772	151	0,04
9	(7309) Pangkep	250	17	0,07
10	(7310) Barru	1 145	39	0,03
11	(7311) Bone	38 532	1 635	0,04
12	(7312) Soppeng	328	42	0,13
13	(7313) Wajo	36 807	679	0,02
14	(7314) Sidrap	21 538	1 261	0,06
15	(7315) Pinrang	29 261	3 423	0,12
16	(7316) Enrekang	69 336	3 681	0,05
17	(7317) Luwu	31 215	3 365	0,11
18	(7318) Tana Toraja	3 629	515	0,14
19	(7322) Luwu Utara	83 005	10 630	0,13
20	(7325) Luwu Timur	22 223	2 982	0,13
21	(7326) Toraja Utara	7 341	1 007	0,14
22	(7371) Makassar	0	0	0,00
23	(7372) Parepare	0	0	0,00
24	(7373) Palopo	8 292	265	0,03
(7300) Sulawesi Selatan		441 723	35 808	0,08

Tabel 2.5 Tanaman Menghasilkan, Produksi, dan Produktifitas Jambu Air Tahun 2018

Kabupaten/Kota	Tanaman Menghasilkan (Pohon)	Produksi Januari-Desember (Ton)	Produktifitas (Ton/Pohon)
(1)	(2)	(3)	(4)
1 (7301) Selayar	138	7	0,05
2 (7302) Bulukumba	327	12	0,04
3 (7303) Bantaeng	50	0	0,00
4 (7304) Jeneponto	309	13	0,04
5 (7305) Takalar	3 814	165	0,04
6 (7306) Gowa	1 177	93	0,08
7 (7307) Sinjai	605	16	0,03
8 (7308) Maros	1 691	56	0,03
9 (7309) Pangkep	5 819	292	0,05
10 (7310) Barru	553	18	0,03
11 (7311) Bone	4 612	170	0,04
12 (7312) Soppeng	328	9	0,03
13 (7313) Wajo	327	5	0,02
14 (7314) Sidrap	1 457	38	0,03
15 (7315) Pinrang	714	23	0,03
16 (7316) Enrekang	1 049	71	0,07
17 (7317) Luwu	846	41	0,05
18 (7318) Tana Toraja	510	35	0,07
19 (7322) Luwu Utara	585	12	0,02
20 (7325) Luwu Timur	534	23	0,04
21 (7326) Toraja Utara	1 464	94	0,06
22 (7371) Makassar	265	43	0,16
23 (7372) Parepare	0	0	0,00
24 (7373) Palopo	382	16	0,04
(7300) Sulawesi Selatan	27 556	1 250	0,05

Tabel 2.6 Tanaman Menghasilkan, Produksi, dan Produktifitas Jambu Biji Tahun 2018

Kabupaten/Kota	Tanaman Menghasilkan (Pohon)	Produksi Januari-Desember (Ton)	Produktifitas (Ton/Pohon)
(1)	(2)	(3)	(4)
1 (7301) Selayar	772	23	0,03
2 (7302) Bulukumba	641	18	0,03
3 (7303) Bantaeng	1 342	28	0,02
4 (7304) Jeneponto	7 056	95	0,01
5 (7305) Takalar	4 504	215	0,05
6 (7306) Gowa	20 777	1 216	0,06
7 (7307) Sinjai	527	19	0,04
8 (7308) Maros	14 584	388	0,03
9 (7309) Pangkep	7 124	316	0,04
10 (7310) Barru	1 269	43	0,03
11 (7311) Bone	79 050	4 268	0,05
12 (7312) Soppeng	45	0	0,01
13 (7313) Wajo	568	15	0,03
14 (7314) Sidrap	4 757	160	0,03
15 (7315) Pinrang	5 921	285	0,05
16 (7316) Enrekang	1 453	99	0,07
17 (7317) Luwu	487	22	0,05
18 (7318) Tana Toraja	518	33	0,06
19 (7322) Luwu Utara	290	4	0,01
20 (7325) Luwu Timur	493	15	0,03
21 (7326) Toraja Utara	9 264	694	0,07
22 (7371) Makassar	524	79	0,15
23 (7372) Parepare	300	19	0,06
24 (7373) Palopo	828	18	0,02
(7300) Sulawesi Selatan	163 094	8 072	0,05

Tabel 2.7 Tanaman Menghasilkan, Produksi, dan Produktifitas Jengkol Tahun 2018

Kabupaten/Kota	Tanaman Menghasilkan (Pohon)	Produksi Januari-Desember (Ton)	Produktifitas (Ton/Pohon)
(1)	(2)	(3)	(4)
1 (7301) Selayar	0	0	0,00
2 (7302) Bulukumba	0	0	0,00
3 (7303) Bantaeng	0	0	0,00
4 (7304) Jeneponto	0	0	0,00
5 (7305) Takalar	0	0	0,00
6 (7306) Gowa	0	0	0,00
7 (7307) Sinjai	0	0	0,00
8 (7308) Maros	0	0	0,00
9 (7309) Pangkep	0	0	0,00
10 (7310) Barru	0	0	0,00
11 (7311) Bone	0	0	0,00
12 (7312) Soppeng	0	0	0,00
13 (7313) Wajo	0	0	0,00
14 (7314) Sidrap	0	0	0,00
15 (7315) Pinrang	0	0	0,00
16 (7316) Enrekang	0	0	0,00
17 (7317) Luwu	0	0	0,00
18 (7318) Tana Toraja	0	0	0,00
19 (7322) Luwu Utara	763	18	0,02
20 (7325) Luwu Timur	44	5	0,11
21 (7326) Toraja Utara	0	0	0,00
22 (7371) Makassar	0	0	0,00
23 (7372) Parepare	0	0	0,00
24 (7373) Palopo	0	0	0,00
(7300) Sulawesi Selatan	807	23	0,03

Tabel 2.8 Tanaman Menghasilkan, Produksi, dan Produktifitas Jeruk Besar Tahun 2018

Kabupaten/Kota	Tanaman Menghasilkan (Pohon)	Produksi Januari-Desember (Ton)	Produktifitas (Ton/Pohon)
(1)	(2)	(3)	(4)
1 (7301) Selayar	95	2	0,02
2 (7302) Bulukumba	1 863	177	0,10
3 (7303) Bantaeng	50	1	0,01
4 (7304) Jeneponto	120	2	0,02
5 (7305) Takalar	502	77	0,15
6 (7306) Gowa	10 786	1 780	0,16
7 (7307) Sinjai	3 357	298	0,09
8 (7308) Maros	17 059	1 409	0,08
9 (7309) Pangkep	73 697	27 939	0,38
10 (7310) Barru	1 072	77	0,07
11 (7311) Bone	9 507	290	0,03
12 (7312) Soppeng	389	16	0,04
13 (7313) Wajo	0	0	0,00
14 (7314) Sidrap	402	24	0,06
15 (7315) Pinrang	251	41	0,16
16 (7316) Enrekang	3 563	452	0,13
17 (7317) Luwu	288	35	0,12
18 (7318) Tana Toraja	1 104	294	0,27
19 (7322) Luwu Utara	0	0	0,00
20 (7325) Luwu Timur	316	62	0,20
21 (7326) Toraja Utara	1 916	328	0,17
22 (7371) Makassar	67	11	0,17
23 (7372) Parepare	0	0	0,00
24 (7373) Palopo	0	0	0,00
(7300) Sulawesi Selatan	126 404	33 313	0,26

Tabel 2.9 Tanaman Menghasilkan, Produksi, dan Produktifitas Jeruk Siam/Keprak Tahun 2018

Kabupaten/Kota	Tanaman Menghasilkan (Pohon)	Produksi Januari-Desember (Ton)	Produktifitas (Ton/Pohon)
(1)	(2)	(3)	(4)
1 (7301) Selayar	105 475	3 159	0,03
2 (7302) Bulukumba	2 081	108	0,05
3 (7303) Bantaeng	12 750	163	0,01
4 (7304) Jeneponto	2 563	58	0,02
5 (7305) Takalar	27	2	0,08
6 (7306) Gowa	6 918	890	0,13
7 (7307) Sinjai	58	1	0,02
8 (7308) Maros	2 487	136	0,05
9 (7309) Pangkep	232	27	0,12
10 (7310) Barru	1 900	85	0,04
11 (7311) Bone	0	0	0,00
12 (7312) Soppeng	624	16	0,03
13 (7313) Wajo	0	0	0,00
14 (7314) Sidrap	9 412	527	0,06
15 (7315) Pinrang	8 839	569	0,06
16 (7316) Enrekang	2 780	265	0,10
17 (7317) Luwu	83	6	0,07
18 (7318) Tana Toraja	15	1	0,05
19 (7322) Luwu Utara	35 907	1 580	0,04
20 (7325) Luwu Timur	724	25	0,03
21 (7326) Toraja Utara	1 020	105	0,10
22 (7371) Makassar	0	0	0,00
23 (7372) Parepare	498	26	0,05
24 (7373) Palopo	0	0	0,00
(7300) Sulawesi Selatan	194 393	7 748	0,04

Tabel 2.10 Tanaman Menghasilkan, Produksi, dan Produktifitas Mangga Tahun 2018

Kabupaten/Kota	Tanaman Menghasilkan (Pohon)	Produksi Januari-Desember (Ton)	Produktifitas (Ton/Pohon)
(1)	(2)	(3)	(4)
1 (7301) Selayar	31 473	1 262	0,04
2 (7302) Bulukumba	54 534	6 447	0,12
3 (7303) Bantaeng	78 876	3 084	0,04
4 (7304) Jeneponto	129 981	12 983	0,10
5 (7305) Takalar	32 550	3 320	0,10
6 (7306) Gowa	148 004	13 402	0,09
7 (7307) Sinjai	9 894	329	0,03
8 (7308) Maros	33 971	2 478	0,07
9 (7309) Pangkep	55 736	11 922	0,21
10 (7310) Barru	21 865	1 633	0,07
11 (7311) Bone	343 577	18 342	0,05
12 (7312) Soppeng	45 540	5 098	0,11
13 (7313) Wajo	84 050	2 578	0,03
14 (7314) Sidrap	77 549	2 431	0,03
15 (7315) Pinrang	146 920	17 078	0,12
16 (7316) Enrekang	66 318	7 165	0,11
17 (7317) Luwu	23 730	3 583	0,15
18 (7318) Tana Toraja	1 913	134	0,07
19 (7322) Luwu Utara	8 597	511	0,06
20 (7325) Luwu Timur	5 222	455	0,09
21 (7326) Toraja Utara	2 085	243	0,12
22 (7371) Makassar	33 450	4 040	0,12
23 (7372) Parepare	17 450	2 390	0,14
24 (7373) Palopo	1 365	62	0,05
(7300) Sulawesi Selatan	1 454 650	120 968	0,08

Tabel 2.11 Tanaman Menghasilkan, Produksi, dan Produktifitas Manggis Tahun 2018

Kabupaten/Kota	Tanaman Menghasilkan (Pohon)	Produksi Januari-Desember (Ton)	Produktifitas (Ton/Pohon)
(1)	(2)	(3)	(4)
1 (7301) Selayar	0	0	0,00
2 (7302) Bulukumba	52 949	1 324	0,03
3 (7303) Bantaeng	0	0	0,00
4 (7304) Jeneponto	0	0	0,00
5 (7305) Takalar	0	0	0,00
6 (7306) Gowa	200	8	0,04
7 (7307) Sinjai	12 867	351	0,03
8 (7308) Maros	909	60	0,07
9 (7309) Pangkep	0	0	0,00
10 (7310) Barru	0	0	0,00
11 (7311) Bone	0	0	0,00
12 (7312) Soppeng	5	0	0,04
13 (7313) Wajo	97	2	0,02
14 (7314) Sidrap	0	0	0,00
15 (7315) Pinrang	550	66	0,12
16 (7316) Enrekang	3 081	501	0,16
17 (7317) Luwu	140	6	0,04
18 (7318) Tana Toraja	13 837	712	0,05
19 (7322) Luwu Utara	14	1	0,09
20 (7325) Luwu Timur	410	28	0,07
21 (7326) Toraja Utara	6 180	866	0,14
22 (7371) Makassar	0	0	0,00
23 (7372) Parepare	0	0	0,00
24 (7373) Palopo	110	2	0,02
(7300) Sulawesi Selatan	91 349	3 926	0,04

Tabel 2.12 Tanaman Menghasilkan, Produksi, dan Produktifitas Markisa/Konyal Tahun 2018

Kabupaten/Kota	Tanaman Menghasilkan (Pohon)	Produksi Januari-Desember (Ton)	Produktifitas (Ton/Pohon)
(1)	(2)	(3)	(4)
1 (7301) Selayar	0	0	0,00
2 (7302) Bulukumba	4 106	53	0,01
3 (7303) Bantaeng	750	6	0,01
4 (7304) Jeneponto	10 646	178	0,02
5 (7305) Takalar	0	0	0,00
6 (7306) Gowa	46 130	1 170	0,03
7 (7307) Sinjai	11 057	209	0,02
8 (7308) Maros	4 713	299	0,06
9 (7309) Pangkep	215	3	0,01
10 (7310) Barru	25	0	0,01
11 (7311) Bone	0	0	0,00
12 (7312) Soppeng	0	0	0,00
13 (7313) Wajo	3	0	0,03
14 (7314) Sidrap	0	0	0,00
15 (7315) Pinrang	0	0	0,00
16 (7316) Enrekang	16 955	803	0,05
17 (7317) Luwu	78	3	0,04
18 (7318) Tana Toraja	8 850	420	0,05
19 (7322) Luwu Utara	0	0	0,00
20 (7325) Luwu Timur	0	0	0,00
21 (7326) Toraja Utara	313 200	10 025	0,03
22 (7371) Makassar	280	14	0,05
23 (7372) Parepare	50	3	0,05
24 (7373) Palopo	0	0	0,00
(7300) Sulawesi Selatan	417 058	13 186	0,03

Tabel 2.13 Tanaman Menghasilkan, Produksi, dan Produktifitas Melinjo Tahun 2018

Kabupaten/Kota	Tanaman Menghasilkan (Pohon)	Produksi Januari-Desember (Ton)	Produktifitas (Ton/Pohon)
(1)	(2)	(3)	(4)
1 (7301) Selayar	3 709	62	0,02
2 (7302) Bulukumba	0	0	0,00
3 (7303) Bantaeng	0	0	0,00
4 (7304) Jeneponto	0	0	0,00
5 (7305) Takalar	0	0	0,00
6 (7306) Gowa	0	0	0,00
7 (7307) Sinjai	0	0	0,00
8 (7308) Maros	980	21	0,02
9 (7309) Pangkep	0	0	0,00
10 (7310) Barru	0	0	0,00
11 (7311) Bone	0	0	0,00
12 (7312) Soppeng	0	0	0,00
13 (7313) Wajo	0	0	0,00
14 (7314) Sidrap	0	0	0,00
15 (7315) Pinrang	0	0	0,00
16 (7316) Enrekang	0	0	0,00
17 (7317) Luwu	0	0	0,00
18 (7318) Tana Toraja	0	0	0,00
19 (7322) Luwu Utara	0	0	0,00
20 (7325) Luwu Timur	0	0	0,00
21 (7326) Toraja Utara	0	0	0,00
22 (7371) Makassar	0	0	0,00
23 (7372) Parepare	0	0	0,00
24 (7373) Palopo	0	0	0,00
(7300) Sulawesi Selatan	4 689	83	0,02

Tabel 2.14 Tanaman Menghasilkan, Produksi, dan Produktifitas Nangka/Cempedak Tahun 2018

Kabupaten/Kota	Tanaman Menghasilkan (Pohon)	Produksi Januari-Desember (Ton)	Produktifitas (Ton/Pohon)
(1)	(2)	(3)	(4)
1 (7301) Selayar	736	31	0,04
2 (7302) Bulukumba	12 066	700	0,06
3 (7303) Bantaeng	16 063	858	0,05
4 (7304) Jeneponto	7 588	601	0,08
5 (7305) Takalar	10 583	1 212	0,11
6 (7306) Gowa	39 347	2 996	0,08
7 (7307) Sinjai	42 410	1 667	0,04
8 (7308) Maros	6 111	544	0,09
9 (7309) Pangkep	1 400	352	0,25
10 (7310) Barru	11 035	1 596	0,14
11 (7311) Bone	34 115	2 431	0,07
12 (7312) Soppeng	4 540	275	0,06
13 (7313) Wajo	15 133	531	0,04
14 (7314) Sidrap	8 533	657	0,08
15 (7315) Pinrang	9 445	861	0,09
16 (7316) Enrekang	26 940	6 674	0,25
17 (7317) Luwu	4 323	599	0,14
18 (7318) Tana Toraja	2 126	337	0,16
19 (7322) Luwu Utara	2 111	199	0,09
20 (7325) Luwu Timur	10 220	1 510	0,15
21 (7326) Toraja Utara	3 473	634	0,18
22 (7371) Makassar	512	56	0,11
23 (7372) Parepare	741	142	0,19
24 (7373) Palopo	119	5	0,04
(7300) Sulawesi Selatan	269 670	25 468	0,09

Tabel 2.15 Tanaman Menghasilkan, Produksi, dan Produktifitas Nenas Tahun 2018

Kabupaten/Kota	Tanaman Menghasilkan (Rumpun)	Produksi Januari-Desember (Kuintal)	Produktifitas (Kuintal/Rumpun)
(1)	(2)	(3)	(4)
1 (7301) Selayar	704	56	0,08
2 (7302) Bulukumba	17 441	420	0,02
3 (7303) Bantaeng	4 028	208	0,05
4 (7304) Jeneponto	509	25	0,05
5 (7305) Takalar	2 686	169	0,06
6 (7306) Gowa	39 878	2 370	0,06
7 (7307) Sinjai	13 656	414	0,03
8 (7308) Maros	5 206	479	0,09
9 (7309) Pangkep	1 178	115	0,10
10 (7310) Barru	1 191	144	0,12
11 (7311) Bone	71 701	3 313	0,05
12 (7312) Soppeng	190	8	0,04
13 (7313) Wajo	14 020	256	0,02
14 (7314) Sidrap	1 887	141	0,07
15 (7315) Pinrang	127 754	5 271	0,04
16 (7316) Enrekang	6 455	410	0,06
17 (7317) Luwu	1 918	112	0,06
18 (7318) Tana Toraja	1 908	215	0,11
19 (7322) Luwu Utara	4 429	186	0,04
20 (7325) Luwu Timur	8 351	668	0,08
21 (7326) Toraja Utara	4 142	238	0,06
22 (7371) Makassar	110	13	0,12
23 (7372) Parepare	25	4	0,16
24 (7373) Palopo	297	15	0,05
(7300) Sulawesi Selatan	329 664	15 250	0,05

Tabel 2.16 Tanaman Menghasilkan, Produksi, dan Produktifitas Pepaya Tahun 2018

Kabupaten/Kota	Tanaman Menghasilkan (Pohon)	Produksi Januari-Desember (Ton)	Produktifitas (Ton/Pohon)
(1)	(2)	(3)	(4)
1 (7301) Selayar	5 182	172	0,03
2 (7302) Bulukumba	5 013	109	0,02
3 (7303) Bantaeng	4 488	114	0,03
4 (7304) Jeneponto	4 921	269	0,05
5 (7305) Takalar	1 910	215	0,11
6 (7306) Gowa	28 886	1 776	0,06
7 (7307) Sinjai	5 175	392	0,08
8 (7308) Maros	11 183	571	0,05
9 (7309) Pangkep	12 536	1 141	0,09
10 (7310) Barru	3 526	460	0,13
11 (7311) Bone	49 011	2 558	0,05
12 (7312) Soppeng	22 566	662	0,03
13 (7313) Wajo	9 974	184	0,02
14 (7314) Sidrap	3 450	110	0,03
15 (7315) Pinrang	169 180	10 289	0,06
16 (7316) Enrekang	88 877	16 056	0,18
17 (7317) Luwu	14 154	753	0,05
18 (7318) Tana Toraja	3 418	451	0,13
19 (7322) Luwu Utara	5 243	134	0,03
20 (7325) Luwu Timur	6 729	579	0,09
21 (7326) Toraja Utara	5 045	438	0,09
22 (7371) Makassar	683	85	0,12
23 (7372) Parepare	1 150	69	0,06
24 (7373) Palopo	1 588	81	0,05
(7300) Sulawesi Selatan	463 888	37 668	0,08

Tabel 2.17 Tanaman Menghasilkan, Produksi, dan Produktifitas Petai Tahun 2018

Kabupaten/Kota	Tanaman Menghasilkan (Pohon)	Produksi Januari-Desember (Ton)	Produktifitas (Ton/Pohon)
(1)	(2)	(3)	(4)
1 (7301) Selayar	0	0	0,00
2 (7302) Bulukumba	10 259	346	0,03
3 (7303) Bantaeng	4 262	172	0,04
4 (7304) Jeneponto	2 060	42	0,02
5 (7305) Takalar	0	0	0,00
6 (7306) Gowa	3 225	178	0,06
7 (7307) Sinjai	4 996	202	0,04
8 (7308) Maros	1 940	108	0,06
9 (7309) Pangkep	0	0	0,00
10 (7310) Barru	0	0	0,00
11 (7311) Bone	789	53	0,07
12 (7312) Soppeng	0	0	0,00
13 (7313) Wajo	188	3	0,02
14 (7314) Sidrap	0	0	0,00
15 (7315) Pinrang	0	0	0,00
16 (7316) Enrekang	0	0	0,00
17 (7317) Luwu	160	4	0,02
18 (7318) Tana Toraja	0	0	0,00
19 (7322) Luwu Utara	241	6	0,03
20 (7325) Luwu Timur	158	8	0,05
21 (7326) Toraja Utara	0	0	0,00
22 (7371) Makassar	0	0	0,00
23 (7372) Parepare	0	0	0,00
24 (7373) Palopo	5	0	0,04
(7300) Sulawesi Selatan	28 283	1 123	0,04

Tabel 2.18 Tanaman Menghasilkan, Produksi, dan Produktifitas Pisang Tahun 2018

Kabupaten/Kota	Tanaman Menghasilkan (Rumpun)	Produksi Januari-Desember (Kuintal)	Produktifitas (Kuintal/Rumpun)
(1)	(2)	(3)	(4)
1 (7301) Selayar	12 865	7 942	0,62
2 (7302) Bulukumba	76 467	16 376	0,21
3 (7303) Bantaeng	40 039	15 531	0,39
4 (7304) Jeneponto	62 571	34 040	0,54
5 (7305) Takalar	43 872	37 644	0,86
6 (7306) Gowa	348 454	181 391	0,52
7 (7307) Sinjai	123 873	41 488	0,33
8 (7308) Maros	136 558	54 503	0,40
9 (7309) Pangkep	31 296	9 523	0,30
10 (7310) Barru	97 130	115 112	1,19
11 (7311) Bone	648 520	234 089	0,36
12 (7312) Soppeng	36 335	12 431	0,34
13 (7313) Wajo	80 997	16 293	0,20
14 (7314) Sidrap	106 357	51 216	0,48
15 (7315) Pinrang	655 732	357 037	0,54
16 (7316) Enrekang	73 266	46 403	0,63
17 (7317) Luwu	49 308	32 390	0,66
18 (7318) Tana Toraja	8 347	10 327	1,24
19 (7322) Luwu Utara	27 848	16 439	0,59
20 (7325) Luwu Timur	96 659	52 201	0,54
21 (7326) Toraja Utara	14 263	10 797	0,76
22 (7371) Makassar	4 174	4 570	1,09
23 (7372) Parepare	2 115	1 413	0,67
24 (7373) Palopo	3 707	1 838	0,50
(7300) Sulawesi Selatan	2 780 753	1 360 994	0,49

Tabel 2.19 Tanaman Menghasilkan, Produksi, dan Produktifitas Rambutan Tahun 2018

Kabupaten/Kota	Tanaman Menghasilkan (Pohon)	Produksi Januari-Desember (Ton)	Produktifitas (Ton/Pohon)
(1)	(2)	(3)	(4)
1 (7301) Selayar	50	1	0,01
2 (7302) Bulukumba	67 221	3 883	0,06
3 (7303) Bantaeng	34 980	1 438	0,04
4 (7304) Jeneponto	0	0	0,00
5 (7305) Takalar	2 895	187	0,06
6 (7306) Gowa	93 849	13 563	0,14
7 (7307) Sinjai	59 658	1 220	0,02
8 (7308) Maros	12 394	489	0,04
9 (7309) Pangkep	1 167	105	0,09
10 (7310) Barru	5 554	538	0,10
11 (7311) Bone	46 911	4 158	0,09
12 (7312) Soppeng	8 109	175	0,02
13 (7313) Wajo	4 750	76	0,02
14 (7314) Sidrap	22 378	518	0,02
15 (7315) Pinrang	46 907	4 281	0,09
16 (7316) Enrekang	14 604	1 494	0,10
17 (7317) Luwu	63 759	5 150	0,08
18 (7318) Tana Toraja	991	119	0,12
19 (7322) Luwu Utara	16 715	1 222	0,07
20 (7325) Luwu Timur	14 517	1 710	0,12
21 (7326) Toraja Utara	3 425	360	0,11
22 (7371) Makassar	20	2	0,09
23 (7372) Parepare	0	0	0,00
24 (7373) Palopo	7 748	310	0,04
(7300) Sulawesi Selatan	528 602	41 000	0,08

Tabel 2.20 Tanaman Menghasilkan, Produksi, dan Produktifitas Salak Tahun 2018

Kabupaten/Kota	Tanaman Menghasilkan (Rumpun)	Produksi Januari-Desember (Kuintal)	Produktifitas (Kuintal/Rumpun)
(1)	(2)	(3)	(4)
1 (7301) Selayar	0	0	0
2 (7302) Bulukumba	1 320	106	0,08
3 (7303) Bantaeng	1 700	241	0,14
4 (7304) Jeneponto	0	0	0
5 (7305) Takalar	0	0	0
6 (7306) Gowa	5 938	362	0,06
7 (7307) Sinjai	315	26	0,08
8 (7308) Maros	2 325	505	0,22
9 (7309) Pangkep	0	0	0
10 (7310) Barru	78	26	0,33
11 (7311) Bone	552	82	0,15
12 (7312) Soppeng	75	5	0,07
13 (7313) Wajo	0	0	0
14 (7314) Sidrap	685	148	0,22
15 (7315) Pinrang	117 234	16 901	0,14
16 (7316) Enrekang	345 259	101 881	0,30
17 (7317) Luwu	1 926	232	0,12
18 (7318) Tana Toraja	50	25	0,50
19 (7322) Luwu Utara	783	33	0,04
20 (7325) Luwu Timur	16 505	1 355	0,08
21 (7326) Toraja Utara	398	106	0,27
22 (7371) Makassar	0	0	0
23 (7372) Parepare	0	0	0
24 (7373) Palopo	0	0	0
(7300) Sulawesi Selatan	495 143	122 034	0,25

Tabel 2.21 Tanaman Menghasilkan, Produksi, dan Produktifitas Sawo Tahun 2018

Kabupaten/Kota	Tanaman Menghasilkan (Pohon)	Produksi Januari-Desember (Ton)	Produktifitas (Ton/Pohon)
(1)	(2)	(3)	(4)
1 (7301) Selayar	0	0	0,00
2 (7302) Bulukumba	53	2	0,03
3 (7303) Bantaeng	573	17	0,03
4 (7304) Jeneponto	0	0	0,00
5 (7305) Takalar	0	0	0,00
6 (7306) Gowa	40	3	0,08
7 (7307) Sinjai	140	8	0,06
8 (7308) Maros	5	0	0,02
9 (7309) Pangkep	32	4	0,12
10 (7310) Barru	70	5	0,07
11 (7311) Bone	502	13	0,03
12 (7312) Soppeng	0	0	0,00
13 (7313) Wajo	5 139	248	0,05
14 (7314) Sidrap	1 867	151	0,08
15 (7315) Pinrang	429	36	0,08
16 (7316) Enrekang	26	6	0,23
17 (7317) Luwu	10	1	0,05
18 (7318) Tana Toraja	0	0	0,00
19 (7322) Luwu Utara	0	0	0,00
20 (7325) Luwu Timur	234	30	0,13
21 (7326) Toraja Utara	0	0	0,00
22 (7371) Makassar	51	3	0,06
23 (7372) Parepare	0	0	0,00
24 (7373) Palopo	0	0	0,00
(7300) Sulawesi Selatan	9 171	524	0,06

Tabel 2.22 Tanaman Menghasilkan, Produksi, dan Produktifitas Sirsak Tahun 2018

Kabupaten/Kota	Tanaman Menghasilkan (Pohon)	Produksi Januari-Desember (Ton)	Produktifitas (Ton/Pohon)
(1)	(2)	(3)	(4)
1 (7301) Selayar	400	9	0,02
2 (7302) Bulukumba	380	5	0,01
3 (7303) Bantaeng	3 676	72	0,02
4 (7304) Jeneponto	3 419	75	0,02
5 (7305) Takalar	4 130	276	0,07
6 (7306) Gowa	8 682	264	0,03
7 (7307) Sinjai	520	44	0,08
8 (7308) Maros	6 225	261	0,04
9 (7309) Pangkep	1 589	87	0,05
10 (7310) Barru	680	25	0,04
11 (7311) Bone	3 341	25	0,01
12 (7312) Soppeng	75	3	0,04
13 (7313) Wajo	207	5	0,03
14 (7314) Sidrap	123	4	0,03
15 (7315) Pinrang	3 754	116	0,03
16 (7316) Enrekang	803	39	0,05
17 (7317) Luwu	374	9	0,02
18 (7318) Tana Toraja	336	14	0,04
19 (7322) Luwu Utara	52	2	0,03
20 (7325) Luwu Timur	184	14	0,07
21 (7326) Toraja Utara	648	19	0,03
22 (7371) Makassar	261	8	0,03
23 (7372) Parepare	38	2	0,04
24 (7373) Palopo	37	1	0,04
(7300) Sulawesi Selatan	39 934	1 379	0,03

Tabel 2.23 Tanaman Menghasilkan, Produksi, dan Produktifitas Sukun Tahun 2018

Kabupaten/Kota	Tanaman Menghasilkan (Pohon)	Produksi Januari-Desember (Ton)	Produktifitas (Ton/Pohon)
(1)	(2)	(3)	(4)
1 (7301) Selayar	2 361	89	0,04
2 (7302) Bulukumba	6 474	311	0,05
3 (7303) Bantaeng	4 498	236	0,05
4 (7304) Jeneponto	4 403	329	0,07
5 (7305) Takalar	1 886	83	0,04
6 (7306) Gowa	23 993	1 590	0,07
7 (7307) Sinjai	359	29	0,08
8 (7308) Maros	6 857	382	0,06
9 (7309) Pangkep	5 706	1 247	0,22
10 (7310) Barru	1 768	263	0,15
11 (7311) Bone	71 054	4 127	0,06
12 (7312) Soppeng	5 968	345	0,06
13 (7313) Wajo	3 453	130	0,04
14 (7314) Sidrap	3 769	281	0,07
15 (7315) Pinrang	795	54	0,07
16 (7316) Enrekang	7 463	1 366	0,18
17 (7317) Luwu	365	29	0,08
18 (7318) Tana Toraja	20	4	0,22
19 (7322) Luwu Utara	396	22	0,06
20 (7325) Luwu Timur	592	48	0,08
21 (7326) Toraja Utara	763	57	0,08
22 (7371) Makassar	77	10	0,13
23 (7372) Parepare	150	13	0,08
24 (7373) Palopo	105	3	0,03
(7300) Sulawesi Selatan	153 275	11 048	0,07

Tabel 2.24 Tanaman Menghasilkan Buah-buahan dan Sayuran Tahunan (pohon) Tahun 2014-2018

Jenis Tanaman	Tahun				
	2014	2015	2016	2017	2018
(1)	(2)	(3)	(4)	(5)	(6)
1 Alpukat	149 320	145 950	57 421	48 136	63 913
2 Anggur	29 325	0	100	0	0
3 Apel	2 500	2 500	2 500	1 000	0
4 Belimbing	2 567	1 857	2 537	3 488	3 797
5 Duku/Langsat/Kokosan	474 749	540 896	398 498	220 576	373 832
6 Durian	508 530	567 989	402 730	208 076	441 723
7 Jambu Air	51 652	45 202	21 132	20 499	27 556
8 Jambu Biji	167 402	155 296	137 213	147 567	163 094
9 Jengkol	489	237	442	448	807
10 Jeruk Besar	222 948	215 696	196 619	216 152	126 404
11 Jeruk Siam/Kepron	276 035	261 183	236 261	76 044	194 393
12 Mangga	1 591 271	982 177	863 756	1 128 373	1 454 650
13 Manggis	86 383	132 525	94 732	14 721	91 349
14 Markisa/Konyal	362 759	416 103	403 688	157 352	417 058
15 Melinjo	6 772	9 583	9 431	3 323	4 689
16 Nangka/Cempedak	191 007	178 123	184 311	210 404	269 670
17 Nenas *)	201 046	139 178	195 625	284 143	329 664
18 Pepaya	296 706	336 876	337 176	366 413	463 888
19 Petai	23 156	32 433	28 929	15 590	28 283
20 Pisang *)	2 310 159	2 229 216	2 151 231	2 606 569	2 780 753
21 Rambutan	509 688	637 118	495 807	228 763	528 602
22 Salak *)	315 852	390 489	286 814	400 301	495 143
23 Sawo	13 562	12 657	10 813	9 389	9 171
24 Sirsak	42 381	49 229	41 381	26 384	39 934
25 Sukun	99 521	103 684	104 976	120 158	153 275

Catatan: Tanaman nanas, pisang, dan salak dalam satuan rumpun

Tabel 2.25 Produksi Buah-buahan dan Sayuran Tahunan (Kuintal) Tahun 2014-2018

Jenis Tanaman	Tahun				
	2014	2015	2016	2017	2018
(1)	(2)	(3)	(4)	(5)	(6)
1 Alpukat	126 795	197 888	54 257	43 246	72 714
2 Anggur	7 134	-	11	0	0
3 Apel	300	300	550	120	0
4 Belimbing	2 736	2 198	2 777	2 535	3 024
5 Duku/Langsar/Kokosan	316 692	384 716	260 334	96 654	222 238
6 Durian	495 932	585 186	371 395	170 676	358 082
7 Jambu Air	31 347	23 199	14 510	11 378	12 501
8 Jambu Biji	112 350	119 767	92 377	80 934	80 716
9 Jengkol	282	212	215	126	225
10 Jeruk Besar	567 989	393 764	444 634	420 575	333 133
11 Jeruk Siam/Kepron	104 442	110 798	106 884	31 865	77 482
12 Mangga	1 618 291	1 172 046	860 809	970 259	1 209 682
13 Manggis	54 121	52 888	24 561	6 312	39 262
14 Markisa/Konyal	108 526	133 828	109 335	50 519	131 855
15 Melinjo	2 007	3 404	4 171	641	825
16 Nangka/Cempedak	269 565	321 969	335 697	244 774	254 675
17 Nenas *)	14 506	12 606	14 936	13 596	15 250
18 Pepaya	430 543	425 018	511 891	392 259	376 684
19 Petai	11 858	17 788	11 949	4 359	11 230
20 Pisang *)	1 544 902	1 753 877	1 597 880	1 724 438	1 360 994
21 Rambutan	556 215	534 185	386 202	186 601	410 003
22 Salak *)	92 819	97 733	75 763	83 132	122 034
23 Sawo	11 463	17 380	21 014	10 838	5 242
24 Sirsak	13 746	20 844	20 648	9 597	13 793
25 Sukun	86 761	91 231	89 395	81 229	110 484

Tanaman Biofarmaka

Tabel 3.1 Luas Panen, Produksi, dan Produktifitas Dlingo/Dringo Tahun 2018

Kabupaten/Kota		Luas Panen (m ²)	Produksi (Kg)	Produktifitas (Kg/m ²)
(1)		(2)	(3)	(4)
1	(7301) Selayar	85	56	0,66
2	(7302) Bulukumba	0	0	0
3	(7303) Bantaeng	0	0	0
4	(7304) Jeneponto	0	0	0
5	(7305) Takalar	0	0	0
6	(7306) Gowa	0	0	0
7	(7307) Sinjai	0	0	0
8	(7308) Maros	0	0	0
9	(7309) Pangkep	0	0	0
10	(7310) Barru	0	0	0
11	(7311) Bone	0	0	0
12	(7312) Soppeng	0	0	0
13	(7313) Wajo	0	0	0
14	(7314) Sidrap	0	0	0
15	(7315) Pinrang	24	5	0,21
16	(7316) Enrekang	0	0	0
17	(7317) Luwu	0	0	0
18	(7318) Tana Toraja	0	0	0
19	(7322) Luwu Utara	0	0	0
20	(7325) Luwu Timur	0	0	0
21	(7326) Toraja Utara	730	530	0,73
22	(7371) Makassar	0	0	0
23	(7372) Parepare	0	0	0
24	(7373) Palopo	0	0	0
(7300) Sulawesi Selatan		839	591	0,70

Tabel 3.2 Luas Panen, Produksi, dan Produktifitas Jahe Tahun 2018

Kabupaten/Kota		Luas Panen (m ²)	Produksi (Kg)	Produktifitas (Kg/m ²)
(1)	(2)	(3)	(4)	
1	(7301) Selayar	607	496	0,82
2	(7302) Bulukumba	39 448	29 997	0,76
3	(7303) Bantaeng	2 090	758	0,36
4	(7304) Jeneponto	0	0	0
5	(7305) Takalar	0	0	0
6	(7306) Gowa	171 287	63 828	0,37
7	(7307) Sinjai	648	679	1,05
8	(7308) Maros	2 855 542	1 181 881	0,41
9	(7309) Pangkep	150 845	108 593	0,72
10	(7310) Barru	40 252	20 031	0,50
11	(7311) Bone	6 002 183	1 775 196	0,30
12	(7312) Soppeng	23 124	13 152	0,57
13	(7313) Wajo	1 491	1 085	0,73
14	(7314) Sidrap	2 600	1 128	0,43
15	(7315) Pinrang	1 051	340	0,32
16	(7316) Enrekang	887 512	247 100	0,28
17	(7317) Luwu	20 420	5 565	0,27
18	(7318) Tana Toraja	30 069	4 357	0,14
19	(7322) Luwu Utara	3 620	837	0,23
20	(7325) Luwu Timur	1 681	498	0,30
21	(7326) Toraja Utara	31 463	14 148	0,45
22	(7371) Makassar	534	535	1,00
23	(7372) Parepare	0	0	0
24	(7373) Palopo	0	0	0
(7300) Sulawesi Selatan		10 266 467	3 470 204	0,34

Tabel 3.3 Luas Panen, Produksi, dan Produktifitas Kapulaga Tahun 2018

Kabupaten/Kota		Luas Panen (m ²)	Produksi (Kg)	Produktifitas (Kg/m ²)
(1)		(2)	(3)	(4)
1	(7301) Selayar	0	0	0
2	(7302) Bulukumba	0	0	0
3	(7303) Bantaeng	0	0	0
4	(7304) Jeneponto	0	0	0
5	(7305) Takalar	0	0	0
6	(7306) Gowa	268	817	3,05
7	(7307) Sinjai	0	0	0
8	(7308) Maros	0	0	0
9	(7309) Pangkep	0	0	0
10	(7310) Barru	0	0	0
11	(7311) Bone	0	0	0
12	(7312) Soppeng	0	0	0
13	(7313) Wajo	0	0	0
14	(7314) Sidrap	0	0	0
15	(7315) Pinrang	0	0	0
16	(7316) Enrekang	0	0	0
17	(7317) Luwu	0	0	0
18	(7318) Tana Toraja	0	0	0
19	(7322) Luwu Utara	0	0	0
20	(7325) Luwu Timur	0	0	0
21	(7326) Toraja Utara	200	200	1,00
22	(7371) Makassar	59	57	0,97
23	(7372) Parepare	0	0	0
24	(7373) Palopo	0	0	0
(7300) Sulawesi Selatan		527	1 074	1 074

Tabel 3.4 Luas Panen, Produksi, dan Produktifitas Keji Beling Tahun 2018

Kabupaten/Kota		Luas Panen (m ²)	Produksi (Kg)	Produktifitas (Kg/m ²)
(1)	(2)	(3)	(4)	
1	(7301) Selayar	0	0	0
2	(7302) Bulukumba	0	0	0
3	(7303) Bantaeng	0	0	0
4	(7304) Jeneponto	0	0	0
5	(7305) Takalar	0	0	0
6	(7306) Gowa	24 644	27 168	1,10
7	(7307) Sinjai	0	0	0
8	(7308) Maros	2	1	0,50
9	(7309) Pangkep	0	0	0
10	(7310) Barru	0	0	0
11	(7311) Bone	0	0	0
12	(7312) Soppeng	117	150	1,28
13	(7313) Wajo	0	0	0
14	(7314) Sidrap	0	0	0
15	(7315) Pinrang	30	38	1,27
16	(7316) Enrekang	0	0	0
17	(7317) Luwu	0	0	0
18	(7318) Tana Toraja	14	7	0,50
19	(7322) Luwu Utara	0	0	0
20	(7325) Luwu Timur	0	0	0
21	(7326) Toraja Utara	671	952	1,42
22	(7371) Makassar	49	49	1,00
23	(7372) Parepare	0	0	0
24	(7373) Palopo	0	0	0
(7300) Sulawesi Selatan		25 527	28 365	1,11

Tabel 3.5 Luas Panen, Produksi, dan Produktifitas Kencur Tahun 2018

Kabupaten/Kota		Luas Panen (m ²)	Produksi (Kg)	Produktifitas (Kg/m ²)
(1)	(2)	(3)	(4)	
1	(7301) Selayar	257	225	0,88
2	(7302) Bulukumba	3 810	3 669	0,96
3	(7303) Bantaeng	3	3	1,00
4	(7304) Jeneponto	0	0	0
5	(7305) Takalar	0	0	0
6	(7306) Gowa	13 792	7 725	0,56
7	(7307) Sinjai	11	6	0,55
8	(7308) Maros	3 309	1 616	0,49
9	(7309) Pangkep	0	0	0
10	(7310) Barru	70	35	0,50
11	(7311) Bone	13 874	7 849	0,57
12	(7312) Soppeng	105 190	15 944	0,15
13	(7313) Wajo	560	382	0,68
14	(7314) Sidrap	960	472	0,49
15	(7315) Pinrang	41	5	0,12
16	(7316) Enrekang	650	500	0,77
17	(7317) Luwu	0	0	0
18	(7318) Tana Toraja	8	3	0,38
19	(7322) Luwu Utara	0	0	0
20	(7325) Luwu Timur	708	249	0,35
21	(7326) Toraja Utara	4 610	2 046	0,44
22	(7371) Makassar	153	147	0,96
23	(7372) Parepare	0	0	0
24	(7373) Palopo	0	0	0
(7300) Sulawesi Selatan		148 006	40 876	0,28

Tabel 3.6 Luas Panen, Produksi, dan Produktifitas Kunyit Tahun 2018

Kabupaten/Kota		Luas Panen (m ²)	Produksi (Kg)	Produktifitas (Kg/m ²)
(1)	(2)	(3)	(4)	(4)
1	(7301) Selayar	816	553	0,68
2	(7302) Bulukumba	2 156	1 899	0,88
3	(7303) Bantaeng	2 439	728	0,30
4	(7304) Jeneponto	0	0	0
5	(7305) Takalar	0	0	0
6	(7306) Gowa	1 014 266	378 191	0,37
7	(7307) Sinjai	981	414	0,42
8	(7308) Maros	539 466	149 175	0,28
9	(7309) Pangkep	18 132	6 223	0,34
10	(7310) Barru	285	45	0,16
11	(7311) Bone	8 270 626	2 110 280	0,26
12	(7312) Soppeng	2 234	666	0,30
13	(7313) Wajo	1 010	776	0,77
14	(7314) Sidrap	3 129	1 853	0,59
15	(7315) Pinrang	921	284	0,31
16	(7316) Enrekang	71 852	45 940	0,64
17	(7317) Luwu	1 140	500	0,44
18	(7318) Tana Toraja	2 806	864	0,31
19	(7322) Luwu Utara	3 804	1 046	0,27
20	(7325) Luwu Timur	1 429	473	0,33
21	(7326) Toraja Utara	16 116	8 966	0,56
22	(7371) Makassar	617	554	0,90
23	(7372) Parepare	75 800	110 000	1,45
24	(7373) Palopo	0	0	0
(7300) Sulawesi Selatan		10 030 025	2 819 430	0,28

Tabel 3.7 Luas Panen, Produksi, dan Produktifitas Laos/Lengkuas Tahun 2018

Kabupaten/Kota		Luas Panen (m ²)	Produksi (Kg)	Produktifitas (Kg/m ²)
(1)	(2)	(3)	(4)	
1	(7301) Selayar	967	677	0,70
2	(7302) Bulukumba	6 744	3 206	0,48
3	(7303) Bantaeng	2 267	656	0,29
4	(7304) Jeneponto	0	0	0
5	(7305) Takalar	0	0	0
6	(7306) Gowa	225 768	48 517	0,21
7	(7307) Sinjai	815	937	1,15
8	(7308) Maros	1 145 531	354 348	0,31
9	(7309) Pangkep	17 732	6 934	0,39
10	(7310) Barru	13 930	10 351	0,74
11	(7311) Bone	1 224 062	286 289	0,23
12	(7312) Soppeng	3 960	797	0,20
13	(7313) Wajo	2 564	1 380	0,54
14	(7314) Sidrap	2 647	1 048	0,40
15	(7315) Pinrang	13 735	2 825	0,21
16	(7316) Enrekang	169 147	75 885	0,45
17	(7317) Luwu	2 625	970	0,37
18	(7318) Tana Toraja	59 451	7 444	0,13
19	(7322) Luwu Utara	4 522	1 154	0,26
20	(7325) Luwu Timur	2 626	674	0,26
21	(7326) Toraja Utara	64 974	29 876	0,46
22	(7371) Makassar	175	172	0,98
23	(7372) Parepare	0	0	0
24	(7373) Palopo	18 132	2 300	0,13
(7300) Sulawesi Selatan		2 982 374	836 440	0,28

Tabel 3.8 Luas Panen, Produksi, dan Produktifitas Lempuyang Tahun 2018

Kabupaten/Kota		Luas Panen (m ²)	Produksi (Kg)	Produktifitas (Kg/m ²)
(1)	(2)	(3)	(4)	
1	(7301) Selayar	111	75	0,68
2	(7302) Bulukumba	0	0	0
3	(7303) Bantaeng	12	12	1,00
4	(7304) Jeneponto	0	0	0
5	(7305) Takalar	0	0	0
6	(7306) Gowa	125 804	110 002	0,87
7	(7307) Sinjai	1	1	1,00
8	(7308) Maros	53 390	30 090	0,56
9	(7309) Pangkep	0	0	0
10	(7310) Barru	0	0	0
11	(7311) Bone	4 746	2 300	0,48
12	(7312) Soppeng	0	0	0
13	(7313) Wajo	462	412	0,89
14	(7314) Sidrap	217	115	0,53
15	(7315) Pinrang	127	76	0,60
16	(7316) Enrekang	0	0	0
17	(7317) Luwu	0	0	0
18	(7318) Tana Toraja	0	0	0
19	(7322) Luwu Utara	0	0	0
20	(7325) Luwu Timur	237	72	0,30
21	(7326) Toraja Utara	507	235	0,46
22	(7371) Makassar	87	62	0,71
23	(7372) Parepare	0	0	0
24	(7373) Palopo	0	0	0
(7300) Sulawesi Selatan		185 701	143 452	0,77

Tabel 3.9 Luas Panen, Produksi, dan Produktifitas Lidah Buaya Tahun 2018

Kabupaten/Kota		Luas Panen (m ²)	Produksi (Kg)	Produktifitas (Kg/m ²)
(1)	(2)	(3)	(4)	(4)
1	(7301) Selayar	0	0	0
2	(7302) Bulukumba	0	0	0
3	(7303) Bantaeng	0	0	0
4	(7304) Jeneponto	0	0	0
5	(7305) Takalar	0	0	0
6	(7306) Gowa	5 365	3 010	0,56
7	(7307) Sinjai	0	0	0
8	(7308) Maros	178	91	0,51
9	(7309) Pangkep	0	0	0
10	(7310) Barru	0	0	0
11	(7311) Bone	0	0	0
12	(7312) Soppeng	0	0	0
13	(7313) Wajo	0	0	0
14	(7314) Sidrap	0	0	0
15	(7315) Pinrang	0	0	0
16	(7316) Enrekang	0	0	0
17	(7317) Luwu	0	0	0
18	(7318) Tana Toraja	17	6	0,35
19	(7322) Luwu Utara	0	0	0
20	(7325) Luwu Timur	35	5	0,14
21	(7326) Toraja Utara	360	480	1,33
22	(7371) Makassar	110	109	0,99
23	(7372) Parepare	0	0	0
24	(7373) Palopo	0	0	0
(7300) Sulawesi Selatan		6 065	3 701	0,61

Tabel 3.10 Luas Panen, Produksi, dan Produktifitas Mahkota Dewa Tahun 2018

Kabupaten/Kota		Luas Panen (m ²)	Produksi (Kg)	Produktifitas (Kg/m ²)
(1)	(2)	(3)	(4)	(5)
1	(7301) Selayar	0	0	0
2	(7302) Bulukumba	0	0	0
3	(7303) Bantaeng	0	0	0
4	(7304) Jeneponto	0	0	0
5	(7305) Takalar	0	0	0
6	(7306) Gowa	4 549	132	0,03
7	(7307) Sinjai	0	0	0
8	(7308) Maros	660	51	0,08
9	(7309) Pangkep	0	0	0
10	(7310) Barru	0	0	0
11	(7311) Bone	0	0	0
12	(7312) Soppeng	0	0	0
13	(7313) Wajo	0	0	0
14	(7314) Sidrap	0	0	0
15	(7315) Pinrang	0	0	0
16	(7316) Enrekang	0	0	0
17	(7317) Luwu	0	0	0
18	(7318) Tana Toraja	645	35	0,05
19	(7322) Luwu Utara	0	0	0
20	(7325) Luwu Timur	0	0	0
21	(7326) Toraja Utara	12 282	766	0,06
22	(7371) Makassar	550	42	0,08
23	(7372) Parepare	0	0	0
24	(7373) Palopo	0	0	0
(7300) Sulawesi Selatan		18 686	1 026	0,05

Tabel 3.11 Luas Panen, Produksi, dan Produktifitas Mengkudu/Pace Tahun 2018

Kabupaten/Kota		Luas Panen (m ²)	Produksi (Kg)	Produktifitas (Kg/m ²)
(1)	(2)	(3)	(4)	(4)
1	(7301) Selayar	0	0	0
2	(7302) Bulukumba	0	0	0
3	(7303) Bantaeng	0	0	0
4	(7304) Jeneponto	0	0	0
5	(7305) Takalar	0	0	0
6	(7306) Gowa	94 634	1 562	0,02
7	(7307) Sinjai	0	0	0
8	(7308) Maros	170 114	20 064	0,12
9	(7309) Pangkep	261	63	0,24
10	(7310) Barru	0	0	0
11	(7311) Bone	0	0	0
12	(7312) Soppeng	0	0	0
13	(7313) Wajo	0	0	0
14	(7314) Sidrap	0	0	0
15	(7315) Pinrang	60	45	0,75
16	(7316) Enrekang	0	0	0
17	(7317) Luwu	0	0	0
18	(7318) Tana Toraja	1 468	40	0,03
19	(7322) Luwu Utara	0	0	0
20	(7325) Luwu Timur	0	0	0
21	(7326) Toraja Utara	341	132	0,39
22	(7371) Makassar	42	42	1,00
23	(7372) Parepare	0	0	0
24	(7373) Palopo	0	0	0
(7300) Sulawesi Selatan		266 920	21 948	0,08

Tabel 3.12 Luas Panen, Produksi, dan Produktifitas Sambiloto Tahun 2018

Kabupaten/Kota		Luas Panen (m ²)	Produksi (Kg)	Produktifitas (Kg/m ²)
(1)	(2)	(3)	(4)	(5)
1	(7301) Selayar	0	0	0
2	(7302) Bulukumba	0	0	0
3	(7303) Bantaeng	0	0	0
4	(7304) Jeneponto	0	0	0
5	(7305) Takalar	0	0	0
6	(7306) Gowa	216	566	2,62
7	(7307) Sinjai	0	0	0
8	(7308) Maros	353	511	1,45
9	(7309) Pangkep	0	0	0
10	(7310) Barru	0	0	0
11	(7311) Bone	0	0	0
12	(7312) Soppeng	0	0	0
13	(7313) Wajo	0	0	0
14	(7314) Sidrap	0	0	0
15	(7315) Pinrang	0	0	0
16	(7316) Enrekang	0	0	0
17	(7317) Luwu	0	0	0
18	(7318) Tana Toraja	10	5	0,50
19	(7322) Luwu Utara	0	0	0
20	(7325) Luwu Timur	13	15	1,15
21	(7326) Toraja Utara	79	52	0,66
22	(7371) Makassar	86	86	1,00
23	(7372) Parepare	0	0	0
24	(7373) Palopo	0	0	0
(7300) Sulawesi Selatan		757	1 235	1,63

Tabel 3.13 Luas Panen, Produksi, dan Produktifitas Temuireng Tahun 2018

Kabupaten/Kota		Luas Panen (m ²)	Produksi (Kg)	Produktifitas (Kg/m ²)
(1)	(2)	(3)	(4)	(5)
1	(7301) Selayar	63	64	1,02
2	(7302) Bulukumba	0	0	0
3	(7303) Bantaeng	0	0	0
4	(7304) Jeneponto	0	0	0
5	(7305) Takalar	0	0	0
6	(7306) Gowa	7 782	12 520	1,61
7	(7307) Sinjai	0	0	0
8	(7308) Maros	145	63	0,43
9	(7309) Pangkep	0	0	0
10	(7310) Barru	0	0	0
11	(7311) Bone	0	0	0
12	(7312) Soppeng	0	0	0
13	(7313) Wajo	0	0	0
14	(7314) Sidrap	0	0	0
15	(7315) Pinrang	0	0	0
16	(7316) Enrekang	0	0	0
17	(7317) Luwu	0	0	0
18	(7318) Tana Toraja	0	0	0
19	(7322) Luwu Utara	0	0	0
20	(7325) Luwu Timur	0	0	0
21	(7326) Toraja Utara	254	251	0,99
22	(7371) Makassar	40	30	0,75
23	(7372) Parepare	0	0	0
24	(7373) Palopo	0	0	0
(7300) Sulawesi Selatan		8 284	12 928	1,56

Tabel 3.14 Luas Panen, Produksi, dan Produktifitas Temukunci Tahun 2018

Kabupaten/Kota		Luas Panen (m ²)	Produksi (Kg)	Produktifitas (Kg/m ²)
(1)	(2)	(3)	(4)	
1	(7301) Selayar	23	44	1,91
2	(7302) Bulukumba	0	0	0
3	(7303) Bantaeng	0	0	0
4	(7304) Jeneponto	0	0	0
5	(7305) Takalar	0	0	0
6	(7306) Gowa	0	0	0
7	(7307) Sinjai	0	0	0
8	(7308) Maros	0	0	0
9	(7309) Pangkep	0	0	0
10	(7310) Barru	0	0	0
11	(7311) Bone	0	0	0
12	(7312) Soppeng	0	0	0
13	(7313) Wajo	0	0	0
14	(7314) Sidrap	0	0	0
15	(7315) Pinrang	13	5	0,38
16	(7316) Enrekang	0	0	0
17	(7317) Luwu	0	0	0
18	(7318) Tana Toraja	0	0	0
19	(7322) Luwu Utara	0	0	0
20	(7325) Luwu Timur	0	0	0
21	(7326) Toraja Utara	400	390	0,98
22	(7371) Makassar	62	60	0,97
23	(7372) Parepare	0	0	0
24	(7373) Palopo	0	0	0
(7300) Sulawesi Selatan		498	499	1,00

Tabel 3.15 Luas Panen, Produksi, dan Produktifitas Temulawak Tahun 2018

Kabupaten/Kota		Luas Panen (m ²)	Produksi (Kg)	Produktifitas (Kg/m ²)
(1)	(2)	(3)	(4)	(4)
1	(7301) Selayar	274	305	1,11
2	(7302) Bulukumba	0	0	0
3	(7303) Bantaeng	282	70	0,25
4	(7304) Jeneponto	0	0	0
5	(7305) Takalar	0	0	0
6	(7306) Gowa	244 640	135 830	0,56
7	(7307) Sinjai	0	0	0
8	(7308) Maros	42 540	20 965	0,49
9	(7309) Pangkep	0	0	0
10	(7310) Barru	0	0	0
11	(7311) Bone	26 177	15 920	0,61
12	(7312) Soppeng	168	150	0,89
13	(7313) Wajo	688	409	0,59
14	(7314) Sidrap	992	431	0,43
15	(7315) Pinrang	820	132	0,16
16	(7316) Enrekang	0	0	0
17	(7317) Luwu	140	40	0,29
18	(7318) Tana Toraja	74	32	0,43
19	(7322) Luwu Utara	0	0	0
20	(7325) Luwu Timur	115	44	0,38
21	(7326) Toraja Utara	3 902	1 755	0,45
22	(7371) Makassar	176	144	0,82
23	(7372) Parepare	0	0	0
24	(7373) Palopo	0	0	0
(7300) Sulawesi Selatan		320 988	176 227	0,55

Tabel 3.16 Luas Panen Tanaman Biofarmaka (m²) Tahun 2014-2018

Jenis Tanaman	Tahun				
	2014	2015	2016	2017	2018
(1)	(2)	(3)	(4)	(5)	(6)
1 Dlingo/Dringo	1 025	577	318	142	591
2 Jahe	5 747 379	15 426	8 588 988	4 107 804	3 470 204
3 Kapulaga	880	805	210	132	1 074
4 Keji Beling	4 627	1 765	1 505	320	28 365
5 Kencur	81 431	44 222	15 998	195 081	40 876
6 Kunyit	426 689	797 205	602 562	1 147 202	2 819 430
7 Laos/Lengkuas	671 367	400 659	420 602	301 959	836 440
8 Lempuyang	17 960	8 163	24 149	5 011	143 452
9 Lidah Buaya	1 885	1 739	1 137	296	3 701
10 Mahkota Dewa *)	1 828	614	1 649	43	1 026
11 Mengkudu/Pace *)	1 220	570	2 251	2 021	21 948
12 Sambiloto	1 219	1 817	1 168	1 586	1 235
13 Temuireng	2 377	1 334	518	588	12 928
14 Temukunci	1 321	591	141	102	499
15 Temulawak	58 504	77 575	32 645	32 041	176 227

Catatan: Luas panen mengkudu dan mahkota dewa dalam satuan pohon

Tabel 3.17 Produksi Tanaman Biofarmaka (Kg) Tahun 2014-2018

Jenis Tanaman	Tahun				
	2014	2015	2016	2017	2018
(1)	(2)	(3)	(4)	(5)	(6)
1 Dlingo/Dringo	2 798	1 053	454	263	839
2 Jahe	11 644 307	44 312	19 785 431	12 040 602	10 266 467
3 Kapulaga	2 400	2 428	802	200	527
4 Keji Beling	12 259	4 416	2 926	657	25 527
5 Kencur	215 988	90 598	31 469	559 857	148 006
6 Kunyit	1 355 477	1 537 025	1 579 225	2 904 527	10 030 025
7 Laos/Lengkuas	2 682 145	1 799 904	1 594 652	1 053 949	2 982 374
8 Lempuyang	34 258	18 720	108 064	9 407	185 701
9 Lidah Buaya	14 332	5 415	1 924	953	6 065
10 Mahkota Dewa *)	91 067	17 051	20 987	2 066	18 686
11 Mengkudu/Pace *)	63 886	15 570	18 707	6 671	266 920
12 Sambiloto	2 700	3 128	1 751	1 968	757
13 Temuireng	8 125	3 399	1 523	1 140	8 284
14 Temukunci	5 112	1 370	309	96	498
15 Temulawak	350 095	101 813	61 625	56 744	320 988

Tanaman Hias

Tabel 4.1 Luas Panen, Produksi, dan Produktifitas Adenium (Kamboja Jepang) Tahun 2018

	Kabupaten/Kota	Luas Panen (m ²)	Produksi (Pohon)	Produktifitas (Pohon/m ²)
	(1)	(3)	(4)	(5)
1	(7301) Selayar	0	0	0
2	(7302) Bulukumba	30	30	1,00
3	(7303) Bantaeng	0	0	0
4	(7304) Jeneponto	0	0	0
5	(7305) Takalar	0	0	0
6	(7306) Gowa	714	1 047	1,47
7	(7307) Sinjai	0	0	0
8	(7308) Maros	1 379	2 285	1,66
9	(7309) Pangkep	0	0	0
10	(7310) Barru	0	0	0
11	(7311) Bone	0	0	0
12	(7312) Soppeng	0	0	0
13	(7313) Wajo	0	0	0
14	(7314) Sidrap	0	0	0
15	(7315) Pinrang	0	0	0
16	(7316) Enrekang	0	0	0
17	(7317) Luwu	0	0	0
18	(7318) Tana Toraja	0	0	0
19	(7322) Luwu Utara	0	0	0
20	(7325) Luwu Timur	0	0	0
21	(7326) Toraja Utara	0	0	0
22	(7371) Makassar	72	155	2,15
23	(7372) Parepare	0	0	0
24	(7373) Palopo	0	0	0
(7300) Sulawesi Selatan		2 195	3 517	1,60

Tabel 4.2 Luas Panen, Produksi, dan Produktifitas Aglaonema Tahun 2018

Kabupaten/Kota		Luas Panen (m ²)	Produksi (Pohon)	Produktifitas (Pohon/m ²)
(1)	(2)	(3)	(4)	(5)
1	(7301) Selayar	0	0	0
2	(7302) Bulukumba	251	251	1,00
3	(7303) Bantaeng	0	0	0
4	(7304) Jeneponto	0	0	0
5	(7305) Takalar	0	0	0
6	(7306) Gowa	123	273	2,22
7	(7307) Sinjai	0	0	0
8	(7308) Maros	160	320	2,00
9	(7309) Pangkep	0	0	0
10	(7310) Barru	0	0	0
11	(7311) Bone	0	0	0
12	(7312) Soppeng	0	0	0
13	(7313) Wajo	0	0	0
14	(7314) Sidrap	0	0	0
15	(7315) Pinrang	0	0	0
16	(7316) Enrekang	0	0	0
17	(7317) Luwu	0	0	0
18	(7318) Tana Toraja	0	0	0
19	(7322) Luwu Utara	0	0	0
20	(7325) Luwu Timur	0	0	0
21	(7326) Toraja Utara	0	0	0
22	(7371) Makassar	147	232	1,58
23	(7372) Parepare	0	0	0
24	(7373) Palopo	0	0	0
(7300) Sulawesi Selatan		681	1 076	1,58

Tabel 4.3 Luas Panen, Produksi, dan Produktifitas Anggrek Tahun 2018

Kabupaten/Kota		Luas Panen (m ²)	Produksi (Tangkai)	Produktifitas (Tangkai/m ²)
(1)	(3)	(4)	(5)	
1	(7301) Selayar	0	0	0
2	(7302) Bulukumba	249	249	1,00
3	(7303) Bantaeng	41	69	1,68
4	(7304) Jeneponto	0	0	0
5	(7305) Takalar	0	0	0
6	(7306) Gowa	518	5 478	10,58
7	(7307) Sinjai	0	0	0
8	(7308) Maros	752	12 233	16,27
9	(7309) Pangkep	0	0	0
10	(7310) Barru	20	40	2,00
11	(7311) Bone	0	0	0
12	(7312) Soppeng	0	0	0
13	(7313) Wajo	0	0	0
14	(7314) Sidrap	0	0	0
15	(7315) Pinrang	0	0	0
16	(7316) Enrekang	0	0	0
17	(7317) Luwu	0	0	0
18	(7318) Tana Toraja	0	0	0
19	(7322) Luwu Utara	0	0	0
20	(7325) Luwu Timur	0	0	0
21	(7326) Toraja Utara	0	0	0
22	(7371) Makassar	421	795	1,89
23	(7372) Parepare	0	0	0
24	(7373) Palopo	0	0	0
(7300) Sulawesi Selatan		2 001	18 864	9,43

Tabel 4.4 Luas Panen, Produksi, dan Produktifitas Anthurium Bunga Tahun 2018

Kabupaten/Kota		Luas Panen (m ²)	Produksi (Tangkai)	Produktifitas (Tangkai/m ²)
(1)	(3)	(4)	(5)	
1	(7301) Selayar	0	0	0
2	(7302) Bulukumba	1 065	1 065	1,00
3	(7303) Bantaeng	120	200	1,67
4	(7304) Jeneponto	0	0	0
5	(7305) Takalar	0	0	0
6	(7306) Gowa	7	13	1,86
7	(7307) Sinjai	0	0	0
8	(7308) Maros	848	8 942	10,54
9	(7309) Pangkep	0	0	0
10	(7310) Barru	0	0	0
11	(7311) Bone	0	0	0
12	(7312) Soppeng	0	0	0
13	(7313) Wajo	0	0	0
14	(7314) Sidrap	0	0	0
15	(7315) Pinrang	0	0	0
16	(7316) Enrekang	0	0	0
17	(7317) Luwu	0	0	0
18	(7318) Tana Toraja	0	0	0
19	(7322) Luwu Utara	0	0	0
20	(7325) Luwu Timur	0	0	0
21	(7326) Toraja Utara	0	0	0
22	(7371) Makassar	328	745	2,27
23	(7372) Parepare	0	0	0
24	(7373) Palopo	0	0	0
(7300) Sulawesi Selatan		2 368	10 965	4,63

Tabel 4.5 Luas Panen, Produksi, dan Produktifitas Anthurium Daun Tahun 2018

Kabupaten/Kota		Luas Panen (m ²)	Produksi (Pohon)	Produktifitas (Pohon/m ²)
(1)	(3)	(4)	(5)	
1	(7301) Selayar	0	0	0
2	(7302) Bulukumba	150	150	1,00
3	(7303) Bantaeng	0	0	0
4	(7304) Jeneponto	0	0	0
5	(7305) Takalar	0	0	0
6	(7306) Gowa	500	500	1,00
7	(7307) Sinjai	0	0	0
8	(7308) Maros	0	0	0
9	(7309) Pangkep	0	0	0
10	(7310) Barru	0	0	0
11	(7311) Bone	0	0	0
12	(7312) Soppeng	0	0	0
13	(7313) Wajo	0	0	0
14	(7314) Sidrap	0	0	0
15	(7315) Pinrang	0	0	0
16	(7316) Enrekang	52	112	2,15
17	(7317) Luwu	0	0	0
18	(7318) Tana Toraja	0	0	0
19	(7322) Luwu Utara	0	0	0
20	(7325) Luwu Timur	0	0	0
21	(7326) Toraja Utara	0	0	0
22	(7371) Makassar	40	85	2,13
23	(7372) Parepare	0	0	0
24	(7373) Palopo	0	0	0
(7300) Sulawesi Selatan		742	847	1,14

Tabel 4.6 Luas Panen, Produksi, dan Produktifitas Anyelir Tahun 2018

Kabupaten/Kota		Luas Panen (m ²)	Produksi (Kg)	Produktifitas (Kg/m ²)
(1)	(2)	(3)	(4)	(5)
1	(7301) Selayar	0	0	0
2	(7302) Bulukumba	0	0	0
3	(7303) Bantaeng	0	0	0
4	(7304) Jeneponto	0	0	0
5	(7305) Takalar	0	0	0
6	(7306) Gowa	30	30	1,00
7	(7307) Sinjai	0	0	0
8	(7308) Maros	0	0	0
9	(7309) Pangkep	0	0	0
10	(7310) Barru	0	0	0
11	(7311) Bone	0	0	0
12	(7312) Soppeng	0	0	0
13	(7313) Wajo	0	0	0
14	(7314) Sidrap	0	0	0
15	(7315) Pinrang	0	0	0
16	(7316) Enrekang	0	0	0
17	(7317) Luwu	0	0	0
18	(7318) Tana Toraja	0	0	0
19	(7322) Luwu Utara	0	0	0
20	(7325) Luwu Timur	0	0	0
21	(7326) Toraja Utara	0	0	0
22	(7371) Makassar	20	40	2,00
23	(7372) Parepare	0	0	0
24	(7373) Palopo	0	0	0
(7300) Sulawesi Selatan		50	70	1,40

Tabel 4.7 Luas Panen, Produksi, dan Produktifitas Caladium Tahun 2018

Kabupaten/Kota		Luas Panen (m ²)	Produksi (Pohon)	Produktifitas (Pohon/m ²)
(1)	(3)	(4)	(5)	
1	(7301) Selayar	0	0	0
2	(7302) Bulukumba	0	0	0
3	(7303) Bantaeng	0	0	0
4	(7304) Jeneponto	0	0	0
5	(7305) Takalar	0	0	0
6	(7306) Gowa	0	0	0
7	(7307) Sinjai	0	0	0
8	(7308) Maros	103	210	2,04
9	(7309) Pangkep	0	0	0
10	(7310) Barru	0	0	0
11	(7311) Bone	0	0	0
12	(7312) Soppeng	0	0	0
13	(7313) Wajo	0	0	0
14	(7314) Sidrap	0	0	0
15	(7315) Pinrang	0	0	0
16	(7316) Enrekang	134	368	2,75
17	(7317) Luwu	0	0	0
18	(7318) Tana Toraja	0	0	0
19	(7322) Luwu Utara	0	0	0
20	(7325) Luwu Timur	0	0	0
21	(7326) Toraja Utara	0	0	0
22	(7371) Makassar	48	105	2,19
23	(7372) Parepare	0	0	0
24	(7373) Palopo	0	0	0
(7300) Sulawesi Selatan		285	683	2,40

Tabel 4.8 Luas Panen, Produksi, dan Produktifitas Cordyline Tahun 2018

Kabupaten/Kota		Luas Panen (m ²)	Produksi (Pohon)	Produktifitas (Pohon/m ²)
(1)	(3)	(4)	(5)	
1	(7301) Selayar	0	0	0
2	(7302) Bulukumba	0	0	0
3	(7303) Bantaeng	0	0	0
4	(7304) Jeneponto	0	0	0
5	(7305) Takalar	0	0	0
6	(7306) Gowa	0	0	0
7	(7307) Sinjai	0	0	0
8	(7308) Maros	600	900	1,50
9	(7309) Pangkep	0	0	0
10	(7310) Barru	0	0	0
11	(7311) Bone	0	0	0
12	(7312) Soppeng	0	0	0
13	(7313) Wajo	0	0	0
14	(7314) Sidrap	0	0	0
15	(7315) Pinrang	0	0	0
16	(7316) Enrekang	0	0	0
17	(7317) Luwu	0	0	0
18	(7318) Tana Toraja	0	0	0
19	(7322) Luwu Utara	0	0	0
20	(7325) Luwu Timur	0	0	0
21	(7326) Toraja Utara	0	0	0
22	(7371) Makassar	45	95	2,11
23	(7372) Parepare	0	0	0
24	(7373) Palopo	0	0	0
(7300) Sulawesi Selatan		645	995	1,54

Tabel 4.9 Luas Panen, Produksi, dan Produktifitas Diffenbachia Tahun 2018

Kabupaten/Kota		Luas Panen (m ²)	Produksi (Pohon)	Produktifitas (Pohon/m ²)
(1)	(3)	(4)	(5)	
1	(7301) Selayar	0	0	0
2	(7302) Bulukumba	0	0	0
3	(7303) Bantaeng	0	0	0
4	(7304) Jeneponto	0	0	0
5	(7305) Takalar	0	0	0
6	(7306) Gowa	0	0	0
7	(7307) Sinjai	0	0	0
8	(7308) Maros	637	1 842	2,89
9	(7309) Pangkep	0	0	0
10	(7310) Barru	0	0	0
11	(7311) Bone	0	0	0
12	(7312) Soppeng	0	0	0
13	(7313) Wajo	0	0	0
14	(7314) Sidrap	0	0	0
15	(7315) Pinrang	0	0	0
16	(7316) Enrekang	0	0	0
17	(7317) Luwu	0	0	0
18	(7318) Tana Toraja	0	0	0
19	(7322) Luwu Utara	0	0	0
20	(7325) Luwu Timur	0	0	0
21	(7326) Toraja Utara	0	0	0
22	(7371) Makassar	66	135	2,05
23	(7372) Parepare	0	0	0
24	(7373) Palopo	0	0	0
(7300) Sulawesi Selatan		703	1 977	2,81

Tabel 4.10 Luas Panen, Produksi, dan Produktifitas Dracaena Tahun 2018

Kabupaten/Kota		Luas Panen (m ²)	Produksi (Pohon)	Produktifitas (Pohon/m ²)
(1)	(3)	(4)	(5)	
1	(7301) Selayar	0	0	0
2	(7302) Bulukumba	0	0	0
3	(7303) Bantaeng	0	0	0
4	(7304) Jeneponto	0	0	0
5	(7305) Takalar	0	0	0
6	(7306) Gowa	0	0	0
7	(7307) Sinjai	0	0	0
8	(7308) Maros	37 818	527 664	13,95
9	(7309) Pangkep	0	0	0
10	(7310) Barru	0	0	0
11	(7311) Bone	0	0	0
12	(7312) Soppeng	0	0	0
13	(7313) Wajo	0	0	0
14	(7314) Sidrap	0	0	0
15	(7315) Pinrang	0	0	0
16	(7316) Enrekang	0	0	0
17	(7317) Luwu	0	0	0
18	(7318) Tana Toraja	0	0	0
19	(7322) Luwu Utara	0	0	0
20	(7325) Luwu Timur	0	0	0
21	(7326) Toraja Utara	0	0	0
22	(7371) Makassar	30	60	2,00
23	(7372) Parepare	0	0	0
24	(7373) Palopo	0	0	0
(7300) Sulawesi Selatan		37 848	527 724	13,94

Tabel 4.11 Luas Panen, Produksi, dan Produktifitas Euphorbia Tahun 2018

Kabupaten/Kota		Luas Panen (m ²)	Produksi (Pohon)	Produktifitas (Pohon/m ²)
(1)	(3)	(4)	(5)	
1	(7301) Selayar	0	0	0
2	(7302) Bulukumba	0	0	0
3	(7303) Bantaeng	0	0	0
4	(7304) Jeneponto	0	0	0
5	(7305) Takalar	0	0	0
6	(7306) Gowa	110	129	1,17
7	(7307) Sinjai	0	0	0
8	(7308) Maros	1 585	3 225	2,03
9	(7309) Pangkep	0	0	0
10	(7310) Barru	0	0	0
11	(7311) Bone	0	0	0
12	(7312) Soppeng	0	0	0
13	(7313) Wajo	0	0	0
14	(7314) Sidrap	0	0	0
15	(7315) Pinrang	0	0	0
16	(7316) Enrekang	0	0	0
17	(7317) Luwu	0	0	0
18	(7318) Tana Toraja	0	0	0
19	(7322) Luwu Utara	0	0	0
20	(7325) Luwu Timur	0	0	0
21	(7326) Toraja Utara	0	0	0
22	(7371) Makassar	0	0	0
23	(7372) Parepare	0	0	0
24	(7373) Palopo	0	0	0
(7300) Sulawesi Selatan		1 695	3 354	1,98

Tabel 4.12 Luas Panen, Produksi, dan Produktifitas Gerbera (Herbras) Tahun 2018

Kabupaten/Kota		Luas Panen (m ²)	Produksi (Tangkai)	Produktifitas (Tangkai/m ²)
(1)	(3)	(4)	(5)	
1	(7301) Selayar	0	0	0
2	(7302) Bulukumba	0	0	0
3	(7303) Bantaeng	0	0	0
4	(7304) Jeneponto	0	0	0
5	(7305) Takalar	0	0	0
6	(7306) Gowa	34	34	1,00
7	(7307) Sinjai	0	0	0
8	(7308) Maros	116	820	7,07
9	(7309) Pangkep	0	0	0
10	(7310) Barru	0	0	0
11	(7311) Bone	0	0	0
12	(7312) Soppeng	0	0	0
13	(7313) Wajo	0	0	0
14	(7314) Sidrap	0	0	0
15	(7315) Pinrang	0	0	0
16	(7316) Enrekang	0	0	0
17	(7317) Luwu	0	0	0
18	(7318) Tana Toraja	0	0	0
19	(7322) Luwu Utara	0	0	0
20	(7325) Luwu Timur	0	0	0
21	(7326) Toraja Utara	0	0	0
22	(7371) Makassar	0	0	0
23	(7372) Parepare	0	0	0
24	(7373) Palopo	0	0	0
(7300) Sulawesi Selatan		150	854	5,69

Tabel 4.13 Luas Panen, Produksi, dan Produktifitas Gladiol Tahun 2018

Kabupaten/Kota		Luas Panen (m ²)	Produksi (Tangkai)	Produktifitas (Tangkai/m ²)
(1)	(3)	(4)	(5)	
1	(7301) Selayar	0	0	0
2	(7302) Bulukumba	0	0	0
3	(7303) Bantaeng	0	0	0
4	(7304) Jeneponto	0	0	0
5	(7305) Takalar	0	0	0
6	(7306) Gowa	35	35	1,00
7	(7307) Sinjai	0	0	0
8	(7308) Maros	545	12 007	22,03
9	(7309) Pangkep	0	0	0
10	(7310) Barru	0	0	0
11	(7311) Bone	0	0	0
12	(7312) Soppeng	0	0	0
13	(7313) Wajo	0	0	0
14	(7314) Sidrap	0	0	0
15	(7315) Pinrang	0	0	0
16	(7316) Enrekang	0	0	0
17	(7317) Luwu	0	0	0
18	(7318) Tana Toraja	4	10	2,50
19	(7322) Luwu Utara	0	0	0
20	(7325) Luwu Timur	0	0	0
21	(7326) Toraja Utara	0	0	0
22	(7371) Makassar	0	0	0
23	(7372) Parepare	0	0	0
24	(7373) Palopo	0	0	0
(7300) Sulawesi Selatan		584	12 052	20,64

Tabel 4.14 Luas Panen, Produksi, dan Produktifitas Heliconia (Pisang-Pisangan) Tahun 2018

Kabupaten/Kota		Luas Panen (m ²)	Produksi (Pohon)	Produktifitas (Pohon/m ²)
(1)	(3)	(4)	(5)	
1	(7301) Selayar	0	0	0
2	(7302) Bulukumba	0	0	0
3	(7303) Bantaeng	0	0	0
4	(7304) Jeneponto	0	0	0
5	(7305) Takalar	0	0	0
6	(7306) Gowa	204	234	1,15
7	(7307) Sinjai	0	0	0
8	(7308) Maros	2 880	38 180	13,26
9	(7309) Pangkep	0	0	0
10	(7310) Barru	0	0	0
11	(7311) Bone	0	0	0
12	(7312) Soppeng	0	0	0
13	(7313) Wajo	0	0	0
14	(7314) Sidrap	0	0	0
15	(7315) Pinrang	0	0	0
16	(7316) Enrekang	0	0	0
17	(7317) Luwu	0	0	0
18	(7318) Tana Toraja	0	0	0
19	(7322) Luwu Utara	0	0	0
20	(7325) Luwu Timur	0	0	0
21	(7326) Toraja Utara	0	0	0
22	(7371) Makassar	264	770	2,92
23	(7372) Parepare	0	0	0
24	(7373) Palopo	0	0	0
(7300) Sulawesi Selatan		3 348	39 184	11,70

Tabel 4.15 Luas Panen, Produksi, dan Produktifitas Ixora (Soka) Tahun 2018

Kabupaten/Kota		Luas Panen (m ²)	Produksi (Pohon)	Produktifitas (Pohon/m ²)
(1)	(3)	(4)	(5)	
1	(7301) Selayar	0	0	0
2	(7302) Bulukumba	0	0	0
3	(7303) Bantaeng	7	8	1,14
4	(7304) Jeneponto	0	0	0
5	(7305) Takalar	0	0	0
6	(7306) Gowa	50	810	16,20
7	(7307) Sinjai	0	0	0
8	(7308) Maros	750	26 250	35,00
9	(7309) Pangkep	0	0	0
10	(7310) Barru	0	0	0
11	(7311) Bone	0	0	0
12	(7312) Soppeng	0	0	0
13	(7313) Wajo	0	0	0
14	(7314) Sidrap	0	0	0
15	(7315) Pinrang	0	0	0
16	(7316) Enrekang	0	0	0
17	(7317) Luwu	0	0	0
18	(7318) Tana Toraja	0	0	0
19	(7322) Luwu Utara	0	0	0
20	(7325) Luwu Timur	0	0	0
21	(7326) Toraja Utara	0	0	0
22	(7371) Makassar	51	105	2,06
23	(7372) Parepare	0	0	0
24	(7373) Palopo	0	0	0
(7300) Sulawesi Selatan		858	27 173	31,67

Tabel 4.16 Luas Panen, Produksi, dan Produktifitas Krisan Tahun 2018

Kabupaten/Kota		Luas Panen (m ²)	Produksi (Tangkai)	Produktifitas (Tangkai/m ²)
(1)	(3)	(4)	(5)	
1	(7301) Selayar	0	0	0
2	(7302) Bulukumba	0	0	0
3	(7303) Bantaeng	3 200	3 255	1,02
4	(7304) Jeneponto	0	0	0
5	(7305) Takalar	0	0	0
6	(7306) Gowa	124 257	17 170 896	138,19
7	(7307) Sinjai	157	822	5,24
8	(7308) Maros	0	0	0
9	(7309) Pangkep	0	0	0
10	(7310) Barru	0	0	0
11	(7311) Bone	0	0	0
12	(7312) Soppeng	0	0	0
13	(7313) Wajo	0	0	0
14	(7314) Sidrap	0	0	0
15	(7315) Pinrang	0	0	0
16	(7316) Enrekang	0	0	0
17	(7317) Luwu	0	0	0
18	(7318) Tana Toraja	0	0	0
19	(7322) Luwu Utara	0	0	0
20	(7325) Luwu Timur	0	0	0
21	(7326) Toraja Utara	0	0	0
22	(7371) Makassar	36	75	2,08
23	(7372) Parepare	0	0	0
24	(7373) Palopo	0	0	0
(7300) Sulawesi Selatan		127 650	17 175 048	134,55

Tabel 4.17 Luas Panen, Produksi, dan Produktifitas Mawar Tahun 2018

Kabupaten/Kota		Luas Panen (m ²)	Produksi (Kg)	Produktifitas (Kg/m ²)
(1)	(2)	(3)	(4)	(5)
1	(7301) Selayar	0	0	0
2	(7302) Bulukumba	0	0	0
3	(7303) Bantaeng	0	0	0
4	(7304) Jeneponto	0	0	0
5	(7305) Takalar	0	0	0
6	(7306) Gowa	557	6 179	11,09
7	(7307) Sinjai	0	0	0
8	(7308) Maros	733	7 084	9,66
9	(7309) Pangkep	0	0	0
10	(7310) Barru	0	0	0
11	(7311) Bone	0	0	0
12	(7312) Soppeng	0	0	0
13	(7313) Wajo	0	0	0
14	(7314) Sidrap	0	0	0
15	(7315) Pinrang	0	0	0
16	(7316) Enrekang	0	0	0
17	(7317) Luwu	0	0	0
18	(7318) Tana Toraja	0	0	0
19	(7322) Luwu Utara	0	0	0
20	(7325) Luwu Timur	0	0	0
21	(7326) Toraja Utara	0	0	0
22	(7371) Makassar	226	505	2,23
23	(7372) Parepare	0	0	0
24	(7373) Palopo	0	0	0
(7300) Sulawesi Selatan		1 516	13 768	9,08

Tabel 4.18 Luas Panen, Produksi, dan Produktifitas Melati Tahun 2018

Kabupaten/Kota		Luas Panen (m ²)	Produksi (Kg)	Produktifitas (Kg/m ²)
(1)	(2)	(3)	(4)	(5)
1	(7301) Selayar	0	0	0
2	(7302) Bulukumba	0	0	0
3	(7303) Bantaeng	0	0	0
4	(7304) Jeneponto	0	0	0
5	(7305) Takalar	0	0	0
6	(7306) Gowa	48	94	1,96
7	(7307) Sinjai	0	0	0
8	(7308) Maros	1 337	1 808	1,35
9	(7309) Pangkep	0	0	0
10	(7310) Barru	0	0	0
11	(7311) Bone	0	0	0
12	(7312) Soppeng	0	0	0
13	(7313) Wajo	0	0	0
14	(7314) Sidrap	0	0	0
15	(7315) Pinrang	0	0	0
16	(7316) Enrekang	0	0	0
17	(7317) Luwu	0	0	0
18	(7318) Tana Toraja	0	0	0
19	(7322) Luwu Utara	0	0	0
20	(7325) Luwu Timur	0	0	0
21	(7326) Toraja Utara	0	0	0
22	(7371) Makassar	33	70	2,12
23	(7372) Parepare	0	0	0
24	(7373) Palopo	0	0	0
(7300) Sulawesi Selatan		1 418	1 972	1,39

Tabel 4.19 Luas Panen, Produksi, dan Produktifitas Monstera Tahun 2018

Kabupaten/Kota		Luas Panen (m ²)	Produksi (pohon)	Produktifitas (pohon/m ²)
(1)	(3)	(4)	(5)	
1	(7301) Selayar	0	0	0
2	(7302) Bulukumba	0	0	0
3	(7303) Bantaeng	0	0	0
4	(7304) Jeneponto	0	0	0
5	(7305) Takalar	0	0	0
6	(7306) Gowa	0	0	0
7	(7307) Sinjai	0	0	0
8	(7308) Maros	1 793	2 657	1,48
9	(7309) Pangkep	0	0	0
10	(7310) Barru	0	0	0
11	(7311) Bone	0	0	0
12	(7312) Soppeng	0	0	0
13	(7313) Wajo	0	0	0
14	(7314) Sidrap	0	0	0
15	(7315) Pinrang	0	0	0
16	(7316) Enrekang	0	0	0
17	(7317) Luwu	0	0	0
18	(7318) Tana Toraja	0	0	0
19	(7322) Luwu Utara	0	0	0
20	(7325) Luwu Timur	0	0	0
21	(7326) Toraja Utara	0	0	0
22	(7371) Makassar	61	125	2,05
23	(7372) Parepare	0	0	0
24	(7373) Palopo	0	0	0
(7300) Sulawesi Selatan		1 854	2 782	1,50

Tabel 4.20 Luas Panen, Produksi, dan Produktifitas Pakis Tahun 2018

Kabupaten/Kota		Luas Panen (m ²)	Produksi (pohon)	Produktifitas (pohon/m ²)
(1)	(2)	(3)	(4)	(5)
1	(7301) Selayar	0	0	0
2	(7302) Bulukumba	55	55	1,00
3	(7303) Bantaeng	0	0	0
4	(7304) Jeneponto	0	0	0
5	(7305) Takalar	0	0	0
6	(7306) Gowa	0	0	0
7	(7307) Sinjai	0	0	0
8	(7308) Maros	765	1 550	2,03
9	(7309) Pangkep	0	0	0
10	(7310) Barru	0	0	0
11	(7311) Bone	0	0	0
12	(7312) Soppeng	0	0	0
13	(7313) Wajo	0	0	0
14	(7314) Sidrap	0	0	0
15	(7315) Pinrang	0	0	0
16	(7316) Enrekang	0	0	0
17	(7317) Luwu	0	0	0
18	(7318) Tana Toraja	0	0	0
19	(7322) Luwu Utara	0	0	0
20	(7325) Luwu Timur	0	0	0
21	(7326) Toraja Utara	0	0	0
22	(7371) Makassar	43	90	2,09
23	(7372) Parepare	0	0	0
24	(7373) Palopo	0	0	0
(7300) Sulawesi Selatan		863	1 695	1,96

Tabel 4.21 Luas Panen, Produksi, dan Produktifitas Palem Tahun 2018

Kabupaten/Kota		Luas Panen (pohon)	Produksi (pohon)	Produktifitas
(1)	(3)	(4)	(5)	
1	(7301) Selayar	0	0	0
2	(7302) Bulukumba	243	243	1,00
3	(7303) Bantaeng	0	0	0
4	(7304) Jeneponto	0	0	0
5	(7305) Takalar	0	0	0
6	(7306) Gowa	812	1 638	2,02
7	(7307) Sinjai	0	0	0
8	(7308) Maros	3 099	6 106	1,97
9	(7309) Pangkep	0	0	0
10	(7310) Barru	0	0	0
11	(7311) Bone	0	0	0
12	(7312) Soppeng	0	0	0
13	(7313) Wajo	0	0	0
14	(7314) Sidrap	0	0	0
15	(7315) Pinrang	0	0	0
16	(7316) Enrekang	0	0	0
17	(7317) Luwu	0	0	0
18	(7318) Tana Toraja	1	2	2,00
19	(7322) Luwu Utara	0	0	0
20	(7325) Luwu Timur	0	0	0
21	(7326) Toraja Utara	0	0	0
22	(7371) Makassar	0	0	0
23	(7372) Parepare	0	0	0
24	(7373) Palopo	0	0	0
(7300) Sulawesi Selatan		4 155	7 989	1,92

Tabel 4.22 Luas Panen, Produksi, dan Produktifitas Phylodendron Tahun 2018

Kabupaten/Kota		Luas Panen (m ²)	Produksi (Kg)	Produktifitas (Kg/m ²)
(1)	(3)	(4)	(5)	
1	(7301) Selayar	0	0	0
2	(7302) Bulukumba	10	10	1,00
3	(7303) Bantaeng	0	0	0
4	(7304) Jeneponto	0	0	0
5	(7305) Takalar	0	0	0
6	(7306) Gowa	0	0	0
7	(7307) Sinjai	0	0	0
8	(7308) Maros	608	2 258	3,71
9	(7309) Pangkep	0	0	0
10	(7310) Barru	0	0	0
11	(7311) Bone	0	0	0
12	(7312) Soppeng	0	0	0
13	(7313) Wajo	0	0	0
14	(7314) Sidrap	0	0	0
15	(7315) Pinrang	0	0	0
16	(7316) Enrekang	0	0	0
17	(7317) Luwu	0	0	0
18	(7318) Tana Toraja	0	0	0
19	(7322) Luwu Utara	0	0	0
20	(7325) Luwu Timur	0	0	0
21	(7326) Toraja Utara	0	0	0
22	(7371) Makassar	191	450	2,36
23	(7372) Parepare	0	0	0
24	(7373) Palopo	0	0	0
(7300) Sulawesi Selatan		809	2 718	3,36

Tabel 4.23 Luas Panen, Produksi, dan Produktifitas Sansevieria (Pedang-Pedangan) Tahun 2018

Kabupaten/Kota		Luas Panen (m ²)	Produksi (Rumpun)	Produktifitas (Rumpun/m ²)
(1)	(3)	(4)	(5)	
1	(7301) Selayar	0	0	0
2	(7302) Bulukumba	320	320	1,00
3	(7303) Bantaeng	0	0	0
4	(7304) Jeneponto	0	0	0
5	(7305) Takalar	0	0	0
6	(7306) Gowa	460	820	1,78
7	(7307) Sinjai	0	0	0
8	(7308) Maros	3 107	14 912	4,80
9	(7309) Pangkep	0	0	0
10	(7310) Barru	0	0	0
11	(7311) Bone	0	0	0
12	(7312) Soppeng	0	0	0
13	(7313) Wajo	0	0	0
14	(7314) Sidrap	0	0	0
15	(7315) Pinrang	0	0	0
16	(7316) Enrekang	0	0	0
17	(7317) Luwu	0	0	0
18	(7318) Tana Toraja	0	0	0
19	(7322) Luwu Utara	0	0	0
20	(7325) Luwu Timur	0	0	0
21	(7326) Toraja Utara	0	0	0
22	(7371) Makassar	44	90	2,05
23	(7372) Parepare	0	0	0
24	(7373) Palopo	0	0	0
(7300) Sulawesi Selatan		3 931	16 142	4,11

Tabel 4.24 Luas Panen, Produksi, dan Produktifitas Sedap Malam Tahun 2018

Kabupaten/Kota		Luas Panen (m ²)	Produksi (Tangkai)	Produktifitas (Tangkai/m ²)
(1)	(3)	(4)	(5)	
1	(7301) Selayar	0	0	0
2	(7302) Bulukumba	0	0	0
3	(7303) Bantaeng	0	0	0
4	(7304) Jeneponto	0	0	0
5	(7305) Takalar	0	0	0
6	(7306) Gowa	46	64	1,39
7	(7307) Sinjai	0	0	0
8	(7308) Maros	658	1 641	2,49
9	(7309) Pangkep	0	0	0
10	(7310) Barru	0	0	0
11	(7311) Bone	0	0	0
12	(7312) Soppeng	0	0	0
13	(7313) Wajo	0	0	0
14	(7314) Sidrap	0	0	0
15	(7315) Pinrang	0	0	0
16	(7316) Enrekang	0	0	0
17	(7317) Luwu	0	0	0
18	(7318) Tana Toraja	0	0	0
19	(7322) Luwu Utara	0	0	0
20	(7325) Luwu Timur	0	0	0
21	(7326) Toraja Utara	0	0	0
22	(7371) Makassar	47	89	1,89
23	(7372) Parepare	0	0	0
24	(7373) Palopo	0	0	0
(7300) Sulawesi Selatan		751	1 794	2,39

Tabel 4.25 Luas Panen Tanaman Hias (m²) Tahun 2014-2018

Jenis Tanaman	Tahun				
	2014	2015	2016	2017	2018
(1)	(2)	(3)	(4)	(5)	(6)
1 Adenium (Kamboja Jepang)	4 998	2 424	2 306	957	2 195
2 Aglaonema	1 904	945	341	318	681
3 Anggrek	21 418	3 632	869	840	2 001
4 Anthurium Bunga	5 071	760	442	107	2 368
5 Anthurium Daun	1 880	535	54	141	742
6 Anyelir	2 022	792	95	50	50
7 Caladium	1 833	1 081	410	20	285
8 Cordyline	709	216	0	17	645
9 Diffenbachia	947	1 015	140	25	703
10 Dracaena	6 638	1 082	900	222	37 848
11 Euphorbia	1 873	305	1 080	200	1 695
12 Gerbera (Herbras)	3 324	2 071	171	13	150
13 Gladiol	3 734	920	447	0	584
14 Heliconia (Pisang-Pisangan)	18 998	4 172	2 128	222	3 348
15 Ixora (Soka)	37 857	2 948	119	183	858
16 Krisan	45 689	164 602	26 884	128 199	127 650
17 Mawar	2 672	1 571	527	393	1 516
18 Melati	3 186	1 526	11	25	1 418
19 Monstera	1 607	2 014	3 230	23	1 854
20 Pakis	2 375	1 405	1 317	43	863
21 Palem *)	40 633	4 804	36 776	1 243	4 155
22 Phylodendron	1 270	863	200	112	809
23 Sansevieria (Pedang-Pedangan)	23 806	1 809	1 372	203	3 931
24 Sedap Malam	4 096	738	42	27	751

Tabel 4.25 Produksi Tanaman Hias Tahun 2014-2018

Jenis Tanaman	Satuan Produksi	Tahun				
		2014	2015	2016	2017	2018
(1)	(2)	(3)	(4)	(5)	(6)	(7)
1 Adenium (Kamboja Jepang)	pohon	22 991	18 551	17 626	7 155	3 517
2 Aglaonema	pohon	14 885	5 921	886	985	1 076
3 Anggrek	tangkai	95 434	45 336	4 058	2 619	18 864
4 Anthurium Bunga	tangkai	56 260	2 198	672	247	10 965
5 Anthurium Daun	pohon	39 322	1 813	134	1 278	847
6 Anyelir	kg	53 562	1 971	149	147	70
7 Caladium	pohon	12 182	2 369	930	54	683
8 Cordyline	pohon	7 901	236	0	24	995
9 Diffenbachia	pohon	16 054	4 495	820	50	1 977
10 Dracaena	pohon	64 171	8 316	4 795	248	527 724
11 Euphorbia	pohon	14 164	2 100	1 352	1 200	3 354
12 Gerbera (Herbras)	tangkai	56 366	7 352	630	19	854
13 Gladiol	tangkai	28 778	2 360	3 340	50	12 052
14 Heliconia (Pisang-Pisangan)	pohon	96 218	5 326	3 749	414	39 184
15 Ixora (Soka)	pohon	75 202	102 163	382	948	27 173
16 Krisan	tangkai	1 280 447	185 691	332 295	831 685	17 175 048
17 Mawar	kg	31 191	9 646	6 121	2 278	13 768
18 Melati	kg	92 218	4 189	133	102	1 972
19 Monstera	pohon	3 448	3 788	5 534	35	2 782
20 Pakis	pohon	23 747	3 659	2 417	536	1 695
21 Palem *)	kg	101 718	28 163	90 514	2 726	7 989
22 Phylodendron	kg	13 631	1 382	515	241	2 718
23 Sansevieria (Pedang-Pedangan)	rumpun	57 927	5 807	2 479	359	16 142
24 Sedap Malam	tangkai	124 041	1 336	320	125	1 794



DATA

MENCERDASKAN BANGSA



**BADAN PUSAT STATISTIK
PROVINSI SULAWESI SELATAN**

Jl.Haji Bau No.6, Mariso, Kota Makassar, Sulawesi Selatan 90125
Telp (0411) 854838 (Sentral), 872879, Faks (0411) 851225
Website : <http://sulsel.bps.go.id>, E-mail : pst7300@bps.go.id

ISBN 978-602-6426-99-4



9 786026 426994