

KECAMATAN SINGOROJO DALAM ANGKA TAHUN 2012/2013



DISUSUN OLEH :
KOORDINATOR STATISTIK KECAMATAN
SINGOROJO



BADAN PUSAT STATISTIK
KABUPATEN KENDAL

SINGOROJO DALAM ANGKA 2012/2013
SINGOROJO IN FIGURES 2012/2013

ISSN : 0852-0226

Nomor Publikasi/*Publication Number* : 3324050.1301

Nomor Katalog BPS / *Catalog Number of BPS* : 1102001.3324050

Ukuran Buku / *Book Size* : 21 x 15 cm

Jumlah Halaman / *Number of Page* : 98 Halaman / *Pages*

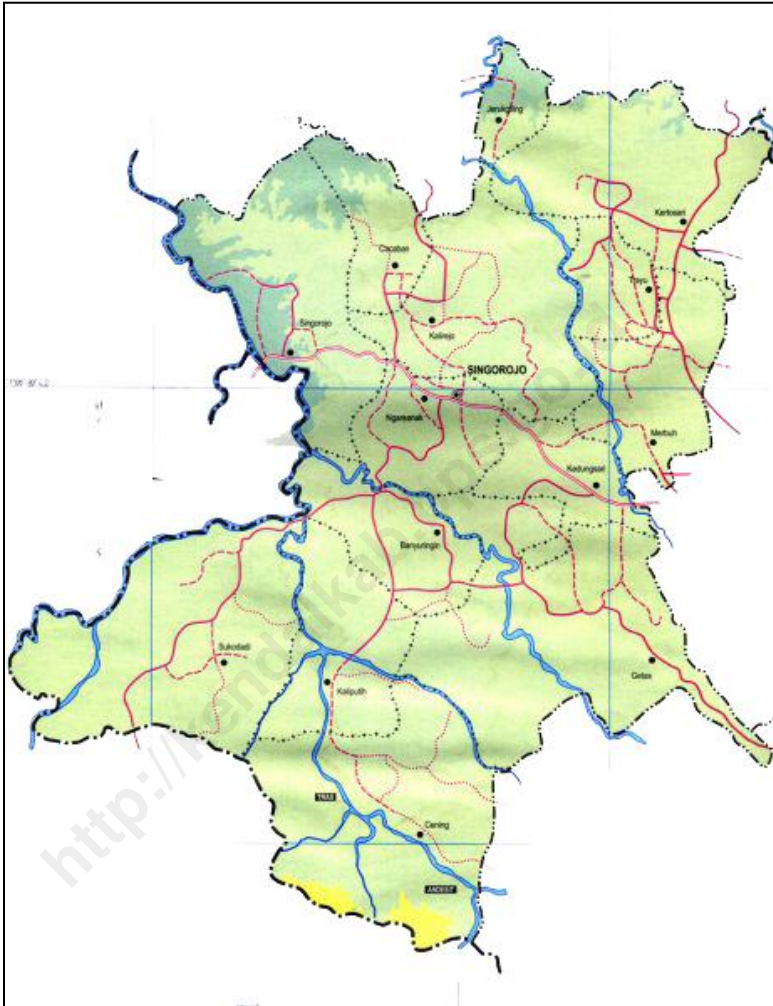
Naskah / *Manuscript* :
Koordinator Statistik Kecamatan Singorojo
District Statistical Officer Singorojo

Gambar Kulit / *Cover Design* :
Koordinator Statistik Kecamatan Singorojo
District Statistical Officer Singorojo

Diterbitkan Oleh / *Published By* :
BPS Kabupaten Kendal

Boleh dikutip dengan menyebutkan sumbernya /
May be cited with the reference of the source

**PETA WILAYAH
KECAMATAN SINGOROJO
*Map of SINGOROJO***



KATA SAMBUTAN

Assalamu'alaikum Wr. Wb.

Alhamdulillah, segala puji bagi Allah SWT akhirnya buku *KECAMATAN SINGOROJO DALAM ANGKA TAHUN 2012/2013* ini dapat terbit. Ucapan terima kasih yang tak terhingga kepada Koordinator Statistik Kecamatan Singorojo yang telah berupaya menyusun buku ini.

Buku ini merupakan sumber data dan informasi yang sangat penting dalam perencanaan pembangunan, utamanya yang berkaitan dengan kondisi sosial, ekonomi, dan berbagai informasi lainnya di Kecamatan Singorojo.

Semoga buku ini dapat dijadikan sumber data dan informasi dalam pelaksanaan tugas baik di bidang pemerintahan, pembangunan, maupun kemasyarakatan di era sekarang ini.

Akhirnya, semoga buku ini benar-benar dapat dimanfaatkan oleh semua pihak, dalam rangka lebih memacu perkembangan pembangunan di Kecamatan Singorojo.

Wassalamu'alaikum Wr. Wb.

Singorojo, September 2013

CAMAT SINGOROJO,

H. HELYUDIN, S.IP

PENATA TK. I

NIP. 19660218 199303 1 004

KATA PENGANTAR

Assalamu'alaikum Wr. Wb.

Segala puji syukur kami panjatkan kehadirat Allah SWT, Tuhan Yang Maha Esa atas taufik dan ridho-Nya, sehingga penerbitan publikasi "**KECAMATAN SINGOROJO DALAM ANGKA TAHUN 2012/2013**" dapat tersusun.

Dalam kesempatan ini kami sampaikan ucapan terima kasih kepada yang terhormat :

1. Bapak Camat Singorojo beserta jajarannya;
2. Bapak Kepala BPS Kabupaten Kendal;
3. Sdr. Kepala Dinas/Instansi/Jawatan Tingkat Kecamatan Singorojo yang telah berpartisipasi memberikan datanya.

Publikasi ini berisi data dan informasi antara lain letak geografis, pemerintahan, kependudukan, sosial, pertanian, perhubungan dan keuangan keadaan tahun 2012. Dan dilengkapi dengan ulasan singkat, gambar dan grafik untuk memperjelas informasi. Kami berharap saran demi perbaikan publikasi ini di masa yang akan datang

Semoga buku ini bermanfaat bagi semua pihak yang menggunakan.

Wassalamu'alaikum Wr. Wb.

Singorojo, September 2013
Koordinator Statistik Kecamatan
Singorojo

SENTONO NUGROHO, A.Md
NIP. 19851218 200902 1 004

DAFTAR ISI

	Halaman
Bab I Geografis	1
Bab II Pemerintahan	15
Bab III Kependudukan	23
Bab IV Sosial	45
Bab V Pertanian	75
Bab VI Perhubungan dan Komunikasi	87
Bab VII Keuangan	95

DAFTAR TABEL

	Halaman
BAB I. GEOGRAFIS	
Tabel 1.1. Letak Geografis Wilayah Kecamatan Singorojo	2
Tabel 1.2. Luas Wilayah Menurut Desa/Kelurahan Tahun 2012	3
Tabel 1.3. Jarak Kantor Desa ke Ibu Kota Kecamatan Singorojo Tahun 2012	4
Tabel 1.4. Luas Wilayah Kecamatan Singorojo Menurut Jenis Penggunaan Tahun 2012	5
Tabel 1.5. Luas Lahan Sawah Menurut Desa/Kelurahan dan Jenis Pengairannya (Hektar) Tahun 2012	7
Tabel 1.6. Luas Lahan Bukan Sawah Menurut Desa/Kelurahan dan Jenisnya Tahun 2012	9
Tabel 1.7. Luas Lahan Bukan Pertanian Menurut Desa/Kelurahan dan Jenisnya Tahun 2012	12
Tabel 1.8. Banyaknya Hari Hujan Menurut Bulan Tahun 2010 - 2012	13
Tabel 1.9. Banyaknya Curah Hujan Menurut Bulan Tahun 2010 – 2012	14
BAB II. PEMERINTAHAN	
Tabel 2.1. Banyaknya Dusun/Dukuh, Rukun Warga (RW), dan Rukun Tetangga (RT) Menurut Desa/Kelurahan Tahun 2012	16
Tabel 2.2. Banyaknya Balai Desa dan Kantor Desa Tahun 2012	17
Tabel 2.3. Banyaknya Perangkat Desa/Kelurahan Menurut Desa/Kelurahan Tahun 2012	18
Tabel 2.4. Banyaknya Surat Pemberitahuan Pajak Terdaftar (SPT) Menurut Desa/Kelurahan Tahun 2010 - 2012	22
BAB III. KEPENDUDUKAN	
Tabel 3.1. Jumlah Penduduk Menurut Desa/Kelurahan dan Jenis Kelamin Tahun 2012	24
Tabel 3.2. Jumlah Penduduk, Rumah Tangga, dan Rata-rata Anggota Rumah Tangga Menurut Desa/Kelurahan Tahun 2012	25
Tabel 3.3. Luas Wilayah, Jumlah Penduduk, dan Kepadatan Penduduk Menurut Desa/Kelurahan Tahun 2012	26
Tabel 3.4. Sex Ratio Penduduk Laki-laki terhadap Penduduk Perempuan Tahun 2012	27

Tabel 3.5.	Jumlah Penduduk Menurut Kelompok Umur dan Jenis Kelamin Tahun 2012	28
Tabel 3.6.	Jumlah Penduduk Menurut Kelompok Umur dan Jenis Kelamin Tahun 2012	30
Tabel 3.7.	Jumlah Penduduk Menurut Desa/Kelurahan dan Kelompok Usia Sekolah Tahun 2012	38
Tabel 3.8.	Jumlah Penduduk Menurut Desa/Kelurahan dan Jenjang Pendidikan Yang Ditamatkan Tahun 2012	39
Tabel 3.9.	Jumlah Penduduk Di Atas 10 Tahun Yang Bekerja Menurut Desa/Kelurahan dan Lapangan Usaha Tahun 2012	41

BAB IV. SOSIAL

Tabel 4.1.	Rasio Murid - Sekolah dan Rasio Murid - Guru Taman Kanak-Kanak (TK) Menurut Desa/Kelurahan Tahun 2012	46
Tabel 4.2.	Rasio Murid - Sekolah dan Rasio Murid - Guru Sekolah Dasar Negeri (SDN) Menurut Desa/Kelurahan Tahun 2012	47
Tabel 4.3.	Rasio Murid - Sekolah dan Rasio Murid - Guru Madrasah Ibtidaiyah (MI) Menurut Desa/Kelurahan Tahun 2012	48
Tabel 4.4.	Rasio Murid - Sekolah dan Rasio Murid - Guru Sekolah Dasar/Sederajat Menurut Desa/Kelurahan Tahun 2012	49
Tabel 4.5.	Rasio Murid - Sekolah dan Rasio Murid - Guru Sekolah Menengah Pertama Negeri (SMPN) Menurut Desa/Kelurahan Tahun 2012	50
Tabel 4.6.	Rasio Murid - Sekolah dan Rasio Murid - Guru Madrasah Tsanawiyah (MTs) Menurut Desa/Kelurahan Tahun 2012	51
Tabel 4.7.	Rasio Murid - Sekolah dan Rasio Murid - Guru SMP/Sederajat Menurut Desa/Kelurahan Tahun 2012	52
Tabel 4.8.	Rasio Murid - Sekolah dan Rasio Murid - Guru Sekolah Menengah Atas Negeri (SMAN) Menurut Desa/Kelurahan Tahun 2012	53
Tabel 4.9.	Banyaknya Tenaga Kesehatan Menurut Desa/Kelurahan Tahun 2012	55
Tabel 4.10.	Banyaknya Fasilitas Kesehatan Menurut Desa/Kelurahan Tahun 2012	56
Tabel 4.11.	Banyaknya Sarana Air Bersih Menurut Desa/Kelurahan Tahun 2012	59
Tabel 4.12.	Banyaknya Akseptor KB Aktif Menurut Desa/Kelurahan dan Jenis Kontrasepsi Tahun 2012	60
Tabel 4.13.	Banyaknya Keluarga Menurut Desa/Kelurahan dan Jenis Tahapan Tahun 2012	63
Tabel 4.14.	Banyaknya Pemeluk Agama Menurut Desa/Kelurahan Tahun 2012	64
Tabel 4.15.	Banyaknya Tempat Ibadah Menurut Desa/Kelurahan Tahun 2012	66
Tabel 4.16.	Banyaknya Calon Jamaah Haji Menurut Desa/Kelurahan Tahun 2010 - 2012	67
Tabel 4.17.	Banyaknya Nikah, Talak, Cerai, dan Rujuk Menurut Desa/Kelurahan Tahun 2012	68
Tabel 4.18.	Banyaknya Penderita Cacat Menurut Desa/Kelurahan dan Jenis Cacat Tahun 2012	69

Tabel 4.19.	Banyaknya Penyandang Sosial Menurut Desa/Kelurahan dan Jenis Penyandang Sosial Tahun 2012	71
Tabel 4.20.	Banyaknya Lapangan Olahraga Menurut Desa/Kelurahan Tahun 2012	73

BAB V. PERTANIAN

Tabel 5.1.	Luas Panen dan Produksi Padi Sawah dan Padi Gogo Menurut Desa/Kelurahan Tahun 2012	76
Tabel 5.2.	Luas Panen dan Produksi Tanaman Padi dan Palawija Menurut Desa/Kelurahan Tahun 2012	77
Tabel 5.3.	Produksi Tanaman Perkebunan di Kecamatan Singorojo Tahun 2004 - 2012	79
Tabel 5.4.	Banyaknya Unggas Menurut Desa/Kelurahan Tahun 2012	81
Tabel 5.5.	Banyaknya Telur Unggas Menurut Desa/Kelurahan Tahun 2012	83
Tabel 5.6.	Banyaknya Ternak Menurut Desa/kelurahan dan Jenis Ternak Tahun 2012	84

BAB VI. PERHUBUNGAN DAN KOMUNIKASI

Tabel 6.1.	Banyaknya Sarana Angkutan Darat Kendaraan Bermotor Menurut Desa/Kelurahan Tahun 2012	88
Tabel 6.2.	Banyaknya Sarana Angkutan Darat Kendaraan Tidak Bermotor Menurut Desa/Kelurahan Tahun 2012	90
Tabel 6.3.	Jenis Permukaan, Kondisi dan Kelas Jalan Tahun 2010 - 2012	91
Tabel 6.4.	Banyaknya Televisi dan Radio Menurut Desa/Kelurahan Tahun 2012	92
Tabel 6.5.	Banyaknya Pelanggan Listrik PLN dan Telepon Menurut Desa/Kelurahan Tahun 2012	93

BAB VII. KEUANGAN

Tabel 7.1.	Banyaknya Bank Menurut Desa/Kelurahan Tahun 2012	96
Tabel 7.2.	Banyaknya Lembaga Keuangan Bukan Bank Menurut Desa/Kelurahan Tahun 2012	97
Tabel 7.3.	Banyaknya Pasar Menurut Desa/Kelurahan Tahun 2012	98

DAFTAR GRAFIK

		Halaman
Grafik 1.	Perbandingan Luas Wilayah Kecamatan Singorojo Menurut Jenis Penggunaan Tahun 2012	6
Grafik 2.	Penduduk Kecamatan Singorojo Menurut Kelompok Umur dan Jenis Kelamin Tahun 2012	29
Grafik 3.	Perbandingan Jumlah Murid di Kecamatan Singorojo Tahun 2012	54

BAB. I GEOGRAFIS

Kecamatan Singorojo merupakan satu dari 20 kecamatan di Kabupaten Kendal Propinsi Jawa Tengah, dengan wilayah sebelah utara berbatasan dengan Kecamatan Kaliwungu dan Kecamatan Pegandon, sebelah selatan berbatasan dengan Kabupaten Temanggung, Sebelah barat berbatasan dengan Kecamatan Patean, dan sebelah timur berbatasan dengan Kecamatan Boja dan Limbangan. Ketinggian tanah di Kecamatan ini berkisar antara 100-379 meter di atas permukaan laut.

Luas wilayah Kecamatan Singorojo mencapai 119,31 Km², yang terdiri atas lahan bukan sawah yaitu mencapai (82,70 %) , lahan sawah (8,20%) dan sisanya (9,10%) adalah lahan bukan pertanian digunakan untuk pekarangan (lahan untuk bangunan dan halaman sekitar), dan lain-lain.

Rata – rata curah hujan di wilayah Kecamatan Singorojo tahun 2012 sekitar 275 mm dengan rata – rata hari hujan adalah 14 hari.

Tabel 1.1. Letak Geografis Wilayah Kecamatan Singorojo

Letak dan Luas	Uraian
(1)	(2)
1. Letak	-
2. Luas	119,31 km ²
3. Letak Di Atas Permukaan Laut	100 sampai dengan 379 meter DPL
4. Batas Wilayah	
Sebelah Utara	Kecamatan Kaliwungu dan Kecamatan Pegandon
Sebelah Selatan	Kabupaten Temanggung
Sebelah Timur	Kecamatan Boja dan Kecamatan Limbangan
Sebelah Barat	Kecamatan Patean

Sumber data : Kantor Kecamatan Singorojo

Tabel 1.2. Luas Wilayah Menurut Desa/Kelurahan Tahun 2012

Desa/Kelurahan	Luas (Km2)	Persentase (%)
(1)	(2)	(3)
01. Cening	11,56	9,69
02. Sukodadi	5,19	4,35
03. Kaliputih	15,39	12,90
04. Getas	17,90	15,00
05. Banyuringin	8,48	7,11
06. Kedungsari	6,34	5,31
07. Ngareanak	7,80	6,54
08. Singorojo	8,87	7,43
09. Cacaban	3,15	2,64
10. Kalirejo	8,36	7,01
11. Merbuh	8,76	7,34
12. Trayu	3,96	3,32
13. Kertosari	13,55	11,36
Jumlah	119,31	100,00

Sumber data : Kantor Kecamatan Singorojo

Tabel 1.3. Jarak Kantor Desa ke Ibu Kota Kecamatan Singorojo Tahun 2012

Desa/Kelurahan	Jarak (Km)
(1)	(2)
01. Cening	24,00
02. Sukodadi	17,00
03. Kaliputih	13,00
04. Getas	9,00
05. Banyuringin	5,00
06. Kedungsari	3,00
07. Ngareanak	0,00
08. Singorojo	4,00
09. Cacaban	3,00
10. Kalirejo	3,00
11. Merbuh	6,00
12. Trayu	11,00
13. Kertosari	13,00

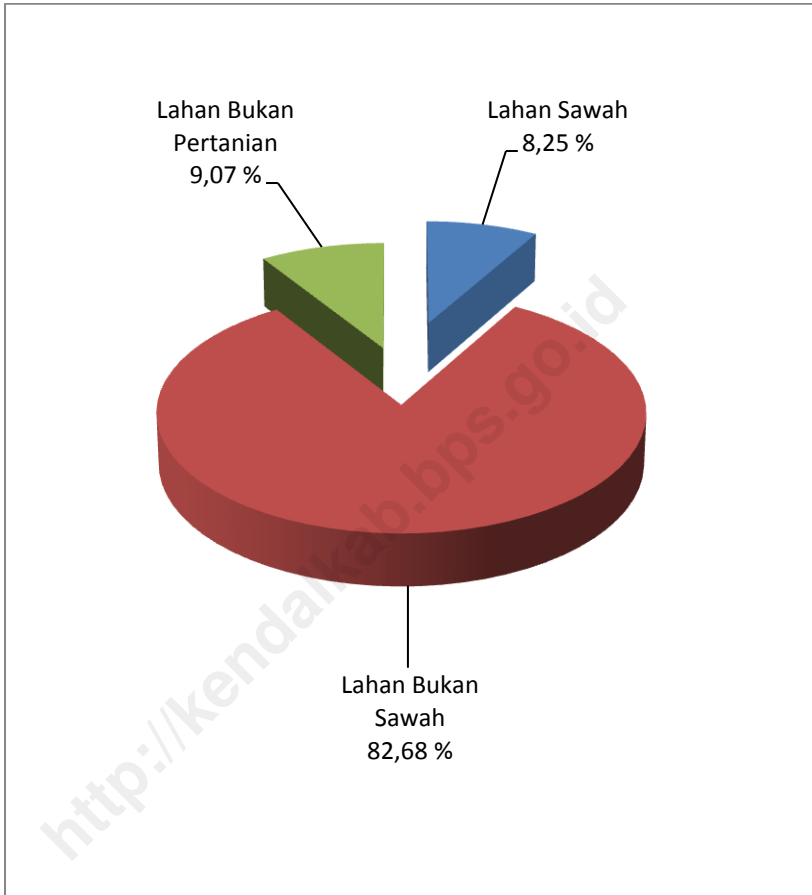
Sumber data : Kantor Kecamatan Singorojo

Tabel 1.4. Luas Wilayah Kecamatan Singorojo Menurut Jenis Penggunaan Tahun 2012

Jenis Penggunaan	Luas	Persentase
	(Km-2)	(%)
(1)	(2)	(3)
1. Lahan Sawah	9,84	8,25
2. Lahan Bukan Sawah	98,65	82,68
3. Lahan Bukan Pertanian	10,82	9,07
Jumlah	119,31	100,00

Sumber data : Statistik Kecamatan Singorojo

Grafik 1. Perbandingan Luas Wilayah Kecamatan Singorojo Menurut Jenis Penggunaan Tahun 2012



Sumber data : Statistik Kecamatan Singorojo

Tabel 1.5. Luas Lahan Sawah Menurut Desa/Kelurahan dan Jenis Pengairannya (Hektar) Tahun 2012

Desa/Kelurahan	Lahan Sawah Irigasi		
	Irigasi Teknis	Irigasi Setengah Teknis	Irigasi Sederhana
(1)	(2)	(3)	(4)
01. Cening	0,00	0,00	70,00
02. Sukodadi	0,00	0,00	51,00
03. Kaliputih	0,00	0,00	47,00
04. Getas	0,00	0,00	97,00
05. Banyuringin	0,00	0,00	32,00
06. Kedungsari	12,00	0,00	16,00
07. Ngareanak	0,00	0,00	0,00
08. Singorojo	0,00	0,00	51,00
09. Cacaban	0,00	0,00	11,00
10. Kalirejo	0,00	0,00	0,00
11. Merbuh	51,00	0,00	0,00
12. Trayu	0,00	0,00	11,00
13. Kertosari	0,00	0,00	60,00
Jumlah 2012	63,00	0,00	446,00
2011	63,00	0,00	446,00
2010	63,00	0,00	446,00

Sumber data : Monografi Desa

Tabel 1.5. Luas Lahan Sawah Menurut Desa/Kelurahan dan Jenis Pengairannya (Hektar) Tahun 2012

Desa/Kelurahan	Lahan Sawah Non Irigasi	Jumlah
	Tadah Hujan/ Pasang Surut	
(1)	(5)	(6)
01. Cening	47,00	117,00
02. Sukodadi	25,00	76,00
03. Kaliputih	161,00	208,00
04. Getas	45,00	142,00
05. Banyuringin	0,00	32,00
06. Kedungsari	5,00	33,00
07. Ngareanak	0,00	0,00
08. Singorojo	66,00	117,00
09. Cacaban	0,00	11,00
10. Kalirejo	14,00	14,00
11. Merbuh	16,00	67,00
12. Trayu	27,00	38,00
13. Kertosari	69,00	129,00
Jumlah 2012	475,00	984,00
	2011	475,00
	2010	475,00

Sumber data : Monografi Desa

Tabel 1.6. Luas Lahan Bukan Sawah Menurut Desa/Kelurahan dan Jenisnya Tahun 2012

Desa/Kelurahan	Lahan Bukan Sawah		
	Tegal/Kebun	Ladang/Huma	Perkebunan
(1)	(2)	(3)	(4)
01. Cening	718,00	0,00	0,00
02. Sukodadi	199,00	0,00	0,00
03. Kaliputih	811,00	0,00	191,00
04. Getas	338,00	0,00	811,00
05. Banyuringin	90,00	0,00	424,00
06. Kedungsari	66,00	0,00	101,00
07. Ngareanak	28,00	0,00	337,00
08. Singorojo	182,00	0,00	309,00
09. Cacaban	53,00	0,00	77,00
10. Kalirejo	119,00	0,00	58,00
11. Merbuh	103,00	0,00	423,00
12. Trayu	78,00	0,00	150,00
13. Kertosari	393,00	0,00	164,00
Jumlah 2012	3.178,00		3.045,00

Sumber data : Monografi Desa

Tabel 1.6. Luas Lahan Bukan Sawah Menurut Desa/Kelurahan dan Jenisnya Tahun 2012

Desa/Kelurahan	Lahan Bukan Sawah		
	Hutan Rakyat	Tambak	Kolam/ Tebat/ Empang
(1)	(5)	(6)	(7)
01. Cening	0	0	0
02. Sukodadi	0	0	0
03. Kaliputih	0	0	0
04. Getas	0	0	0
05. Banyuringin	0	0	0
06. Kedungsari	0	0	0
07. Ngareanak	0	0	0
08. Singorojo	0	0	0
09. Cacaban	0	0	0
10. Kalirejo	0	0	0
11. Merbuh	0	0	0
12. Trayu	0	0	0
13. Kertosari	0	0	0
Jumlah 2012	0	0	0

Sumber data : Monografi Desa

Tabel 1.6. Luas Lahan Bukan Sawah Menurut Desa/Kelurahan dan Jenisnya Tahun 2012

Desa/Kelurahan	Lahan Bukan Sawah		
	Padang Penggembalaan	Sementara Tidak Diusahakan	lainnya
(1)	(8)	(9)	(10)
01. Cening	2	0	0
02. Sukodadi	0	0	0
03. Kaliputih	0	0	0
04. Getas	10	0	0
05. Banyuringin	0	0	0
06. Kedungsari	0	0	0
07. Ngareanak	0	0	0
08. Singorojo	0	0	0
09. Cacaban	0	0	0
10. Kalirejo	0	0	0
11. Merbuh	0	0	0
12. Trayu	0	0	0
13. Kertosari	0	0	0
Jumlah 2012	12	0	0

Sumber data : Monografi Desa

Tabel 1.7. Luas Lahan Bukan Pertanian Menurut Desa/Kelurahan dan Jenisnya Tahun 2012

Desa/Kelurahan	Luas Lahan Bukan Pertanian			
	Rumah, Bangunan	Hutan Negara	Rawa-Rawa	Lainnya
(1)	(2)	(3)	(4)	(5)
01. Cening	68	167	0	84
02. Sukodadi	39	126	0	79
03. Kaliputih	135	66	0	128
04. Getas	282	149	0	68
05. Banyuringin	211	16	0	75
06. Kedungsari	96	261	0	77
07. Ngareanak	101	241	0	73
08. Singorojo	63	144	0	72
09. Cacaban	49	58	0	67
10. Kalirejo	137	424	0	84
11. Merbuh	130	51	0	102
12. Trayu	35	27	0	68
13. Kertosari	105	459	0	105
Jumlah 2012	1.451	2.189	0	1.082

Sumber data : Monografi Desa

Tabel 1.8. Banyaknya Hari Hujan Menurut Bulan Tahun 2010 - 2012

Bulan	2010	2011	2012
(1)	(2)	(3)	(4)
01. Januari	17	21	29
02. Pebruari	16	16	27
03. Maret	4	17	20
04. April	8	21	17
05. Mei	9	14	10
06. Juni	5	2	7
07. Juli	1	3	4
08. Agustus	0	0	0
09. September	0	10	1
10. Oktober	0	0	15
11. Nopember	5	23	15
12. Desember	5	23	22
Jumlah	70	150	167
Rata-rata	6	13	14

Sumber Data : Pengairan Ranting Kecamatan Singorojo

Tabel 1.9. Banyaknya Curah Hujan (mm) Menurut Bulan Tahun 2010 – 2012

Bulan	2010	2011	2012
(1)	(2)	(3)	(4)
01. Januari	563	305	517
02. Pebruari	873	93	496
03. Maret	55	512	290
04. April	181	395	256
05. Mei	161	143	226
06. Juni	112	6	131
07. Juli	32	10	5
08. Agustus	0	0	0
09. September	0	39	11
10. Oktober	0	171	130
11. Nopember	63	453	586
12. Desember	104	207	656
Jumlah	2.144	2.334	3.304
Rata-rata	179	195	275

Sumber Data : Pengairan Ranting Kecamatan Singorojo

BAB. II PEMERINTAHAN

Kecamatan Singorojo terdiri dari 13 desa, dengan jumlah Dusun/dukuh sebanyak 68 dusun. Jumlah Rukun Warga sebanyak 89 RW dan jumlah Rukun Tetangga sebanyak 349 RT.

Banyaknya Surat Pemberitahuan Pajak Terdaftar pada tahun 2012 sebanyak 39.332 lembar atau mengalami perubahan dibandingkan dengan tahun 2011 yaitu 39.279 lembar.

Tabel 2.1. Banyaknya Dusun/Dukuh, Rukun Warga (RW), dan Rukun Tetangga (RT) Menurut Desa/Kelurahan Tahun 2012

Desa/Kelurahan	Dusun/ Dukuh	Rukun Warga (RW)	Rukun Tetangga (RT)
(1)	(2)	(3)	(4)
01. Cening	6	12	28
02. Sukodadi	5	5	17
03. Kaliputih	5	5	27
04. Getas	10	10	42
05. Banyuringin	5	5	25
06. Kedungsari	5	6	23
07. Ngareanak	3	8	20
08. Singorojo	6	7	36
09. Cacaban	3	3	8
10. Kalirejo	4	4	14
11. Merbuh	7	7	26
12. Trayu	3	3	17
13. Kertosari	6	14	66
Jumlah 2012	68	89	349
2011	68	89	349
2010	68	89	345

Sumber Data : Kantor Kecamatan Singorojo

Tabel 2.2. Banyaknya Balai Desa dan Kantor Desa Tahun 2012

Desa/Kelurahan	Balai Desa	Kantor Desa
(1)	(2)	(3)
01. Cening	1	1
02. Sukodadi	1	1
03. Kaliputih	1	1
04. Getas	1	1
05. Banyuringin	1	1
06. Kedungsari	1	1
07. Ngareanak	1	1
08. Singorojo	1	1
09. Cacaban	1	1
10. Kalirejo	1	1
11. Merbuh	1	1
12. Trayu	1	1
13. Kertosari	1	1
Jumlah 2012	13	13
2011	1	1
2010	1	1

Sumber Data : Kantor Kecamatan Singorojo

Tabel 2.3. Banyaknya Perangkat Desa/Kelurahan Menurut Desa/Kelurahan Tahun 2012

Desa/Kelurahan	Kepala Desa	Sekretaris Desa	Kaur Umum
(1)	(2)	(3)	(4)
01. Cening	1	0	1
02. Sukodadi	1	1	1
03. Kaliputih	1	0	1
04. Getas	1	1	1
05. Banyuringin	1	1	1
06. Kedungsari	1	1	1
07. Ngareanak	0	1	1
08. Singorojo	1	1	1
09. Cacaban	1	1	1
10. Kalirejo	1	1	1
11. Merbuh	1	1	1
12. Trayu	1	1	1
13. Kertosari	1	1	1
Jumlah 2012	12	11	13

Sumber Data : Kantor Kecamatan Singorojo

Tabel 2.3. Banyaknya Perangkat Desa/Kelurahan Menurut Desa/Kelurahan Tahun 2012

Desa/Kelurahan	Kaur Keuangan	Kaur Pemerintah an (Bekel)	Modin
(1)	(5)	(6)	(7)
01. Cening	1	1	1
02. Sukodadi	1	1	1
03. Kaliputih	1	1	1
04. Getas	1	1	1
05. Banyuringin	1	1	1
06. Kedungsari	1	1	1
07. Ngareanak	1	1	1
08. Singorojo	1	1	1
09. Cacaban	1	1	1
10. Kalirejo	1	1	1
11. Merbuh	1	1	1
12. Trayu	1	1	1
13. Kertosari	1	1	1
Jumlah 2012	13	13	13

Sumber Data : Kantor Kecamatan Singorojo

Tabel 2.3. Banyaknya Perangkat Desa/Kelurahan Menurut Desa/Kelurahan Tahun 2012

Desa/Kelurahan	Bayan Tani	Ulu-Ulu	Jaga Baya (Kepetengan)
(1)	(8)	(9)	(10)
01. Cening	1	1	1
02. Sukodadi	1	1	1
03. Kaliputih	1	1	1
04. Getas	1	1	1
05. Banyuringin	1	1	1
06. Kedungsari	1	1	1
07. Ngareanak	1	1	1
08. Singorojo	1	1	1
09. Cacaban	1	1	1
10. Kalirejo	1	1	1
11. Merbuh	1	1	1
12. Trayu	1	1	1
13. Kertosari	1	1	1
Jumlah 2012	13	13	13

Sumber Data : Kantor Kecamatan Singorojo

Tabel 2.3. Banyaknya Perangkat Desa/Kelurahan Menurut Desa/Kelurahan Tahun 2012

Desa/Kelurahan	Kepala Dusun (Kamituwo)	Jumlah
(1)	(11)	(12)
01. Cening	1	9
02. Sukodadi	1	10
03. Kaliputih	1	9
04. Getas	1	10
05. Banyuringin	1	10
06. Kedungsari	1	10
07. Ngareanak	1	9
08. Singorojo	1	10
09. Cacaban	1	10
10. Kalirejo	1	10
11. Merbuh	1	10
12. Trayu	1	10
13. Kertosari	1	10
Jumlah 2012	13	127

Sumber Data : Kantor Kecamatan Singorojo

Tabel 2.4. Banyaknya Surat Pemberitahuan Pajak Terdaftar (SPT) Tahun 2010 - 2012

Desa/Kelurahan	2010	2011	2012
(1)	(2)	(3)	(4)
01. Cening	2.438	2.561	2.635
02. Sukodadi	2.290	2.294	2.294
03. Kaliputih	5.746	5.894	5.894
04. Getas	6.219	6.360	6.306
05. Banyuringin	2.740	2.740	2.740
06. Kedungsari	1.242	1.247	1.247
07. Ngareanak	1.122	1.130	1.136
08. Singorojo	4.375	4.370	4.371
09. Cacaban	492	521	522
10. Kalirejo	1.705	1.737	1.737
11. Merbuh	2.606	2.636	2.647
12. Trayu	1.420	1.438	1.452
13. Kertosari	6.248	6.351	6.351
Jumlah	38.643	39.279	39.332

Sumber Data : Kantor Kecamatan Singorojo

BAB. III KEPENDUDUKAN

Jumlah penduduk Kecamatan Singorojo tahun 2012 sebanyak 50.950 jiwa, terdiri dari 25.687 (50,42 persen) laki – laki dan 25.263 (49,58 persen) perempuan. Jumlah penduduk terbesar adalah desa Kertosari sebanyak 9.627 jiwa (18,89 persen) dari total jumlah penduduk Kecamatan Singorojo. Sedangkan jumlah penduduk yang paling sedikit adalah Desa Cacaban dengan jumlah penduduk 848 (1,66 persen) dari total jumlah penduduk Kecamatan Singorojo.

Jumlah penduduk menurut kelompok umur terbanyak berada pada strata 0 – 4 tahun dengan jumlah sebanyak 4.590 jiwa sedangkan jumlah penduduk terkecil berada pada strata kelompok umur 70-74 tahun, yaitu sebesar 1.031 jiwa.

Mata pencaharian penduduk Kecamatan Singorojo sebagian besar ada di sektor pertanian yaitu mencapai 22.230 orang, urutan kedua dan ketiga adalah sektor bangunan dan konstruksi sebanyak 2.246 dan sektor perdagangan, hotel & restoran sebanyak 1.761 orang.

Tabel 3.1. Jumlah Penduduk Menurut Desa/Kelurahan dan Jenis Kelamin Tahun 2012

Desa/Kelurahan	Laki-laki	Perempuan	Jumlah
(1)	(2)	(3)	(4)
01. Cening	1.616	1.591	3.207
02. Sukodadi	980	954	1.934
03. Kaliputih	2.845	2.646	5.491
04. Getas	3.208	3.179	6.387
05. Banyuringin	1.920	1.861	3.781
06. Kedungsari	1.596	1.626	3.222
07. Ngareanak	1.304	1.322	2.626
08. Singorojo	2.473	2.320	4.793
09. Cacaban	437	411	848
10. Kalirejo	1.260	1.271	2.531
11. Merbuh	2.031	2.046	4.077
12. Trayu	1.207	1.219	2.426
13. Kertosari	4.810	4.817	9.627
Jumlah 2012	25.687	25.263	50.950

Sumber Data : Dinas Kependudukan dan Catatan Sipil Kabupaten Kendal

Tabel 3.2. Jumlah Penduduk, Rumah Tangga, dan Rata-rata Anggota Rumah Tangga Menurut Desa/Kelurahan Tahun 2012

Desa/Kelurahan	Penduduk	Rumah Tangga	Rata-rata Anggota Rumah Tangga
(1)	(2)	(3)	(4)
01. Cening	3.207	824	3,89
02. Sukodadi	1.934	491	3,94
03. Kaliputih	5.491	1.389	3,95
04. Getas	6.387	1.659	3,85
05. Banyuringin	3.781	924	4,09
06. Kedungsari	3.222	714	4,51
07. Ngareanak	2.626	679	3,87
08. Singorojo	4.793	1.177	4,07
09. Cacaban	848	203	4,18
10. Kalirejo	2.531	635	3,99
11. Merbuh	4.077	997	4,09
12. Trayu	2.426	638	3,80
13. Kertosari	9.627	2.594	3,71
Jumlah 2012	50.950	12.924	3,94

Sumber Data : Dinas Kependudukan dan Catatan Sipil Kabupaten Kendal

Tabel 3.3. Luas Wilayah, Jumlah Penduduk, dan Kepadatan Penduduk Menurut Desa/Kelurahan Tahun 2012

Desa/Kelurahan	Luas (km ²)	Penduduk	Kepadatan Penduduk per Km ²
(1)	(2)	(3)	(4)
01. Cening	11,56	3.207	277
02. Sukodadi	5,19	1.934	373
03. Kaliputih	15,39	5.491	357
04. Getas	17,90	6.387	357
05. Banyuringin	8,48	3.781	446
06. Kedungsari	6,34	3.222	508
07. Ngareanak	7,80	2.626	337
08. Singorojo	8,87	4.793	540
09. Cacaban	3,15	848	269
10. Kalirejo	8,36	2.531	303
11. Merbuh	8,76	4.077	465
12. Trayu	3,96	2.426	613
13. Kertosari	13,55	9.627	710
Jumlah 2012	119,31	50.950	427

Sumber Data : Dinas Kependudukan dan Catatan Sipil Kabupaten Kendal

Tabel 3.4. Sex Ratio Penduduk Laki-laki terhadap Penduduk Perempuan Tahun 2012

Desa/Kelurahan	Penduduk Laki-laki	Penduduk Perempuan	Sex Ratio (Per 100)
(1)	(2)	(3)	(4)
01. Cening	1.616	1.591	101,57
02. Sukodadi	980	954	102,73
03. Kaliputih	2.845	2.646	107,52
04. Getas	3.208	3.179	100,91
05. Banyuringin	1.920	1.861	103,17
06. Kedungsari	1.596	1.626	98,15
07. Ngareanak	1.304	1.322	98,64
08. Singorojo	2.473	2.320	106,59
09. Cacaban	437	411	106,33
10. Kalirejo	1.260	1.271	99,13
11. Merbuh	2.031	2.046	99,27
12. Trayu	1.207	1.219	99,02
13. Kertosari	4.810	4.817	99,85
Jumlah 2012	25.687	25.263	101,68

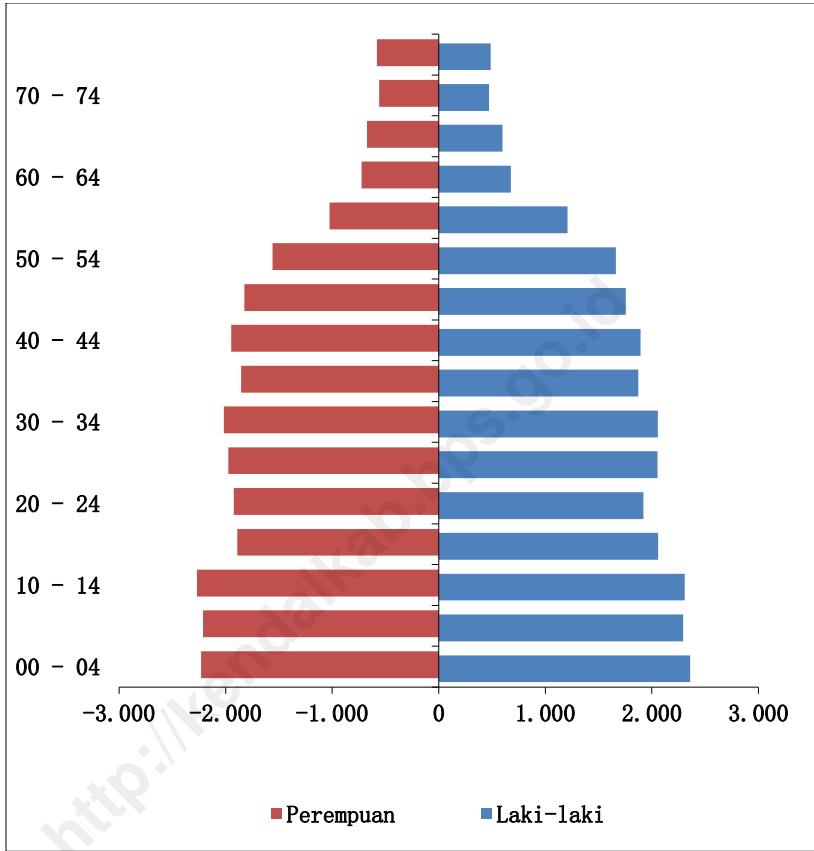
Sumber Data : Dinas Kependudukan dan Catatan Sipil Kabupaten Kendal

Tabel 3.5. Jumlah Penduduk Menurut Kelompok Umur dan Jenis Kelamin Tahun 2012

Kelompok Umur	Penduduk		Jumlah
	Laki-laki	Perempuan	
(1)	(2)	(3)	(4)
00 - 04	2.360	2.230	4.590
05 - 09	2.295	2.213	4.508
10 - 14	2.310	2.270	4.580
15 - 19	2.060	1.889	3.949
20 - 24	1.920	1.923	3.843
25 - 29	2.055	1.974	4.029
30 - 34	2.056	2.018	4.074
35 - 39	1.874	1.853	3.727
40 - 44	1.894	1.947	3.841
45 - 49	1.757	1.823	3.580
50 - 54	1.664	1.561	3.225
55 - 59	1.208	1.025	2.233
60 - 64	678	723	1.401
65 - 69	598	674	1.272
70 - 74	472	559	1.031
75 +	486	581	1.067
Jumlah 2012	25.687	25.263	50.950

Sumber Data : Dinas Kependudukan dan Catatan Sipil Kabupaten Kendal

Grafik 2. Penduduk Kecamatan Singorojo Menurut Kelompok Umur dan Jenis Kelamin Tahun 2012



Sumber Data : Dinas Kependudukan dan Catatan Sipil Kabupaten Kendal

Tabel 3.6. Jumlah Penduduk Menurut Kelompok Umur dan Jenis Kelamin Tahun 2012

Desa/Kelurahan	(00- 04) tahun		(05- 09) tahun	
	Laki-laki	Perempuan	Laki-laki	Perempuan
(1)	(2)	(3)	(4)	(5)
01. Cening	162	160	135	152
02. Sukodadi	98	91	108	97
03. Kaliputih	255	257	251	252
04. Getas	277	245	259	272
05. Banyuringin	201	171	173	135
06. Kedungsari	151	133	135	117
07. Ngareanak	120	121	110	98
08. Singorojo	214	233	266	234
09. Cacaban	41	29	45	35
10. Kalirejo	113	98	111	113
11. Merbuh	182	147	177	164
12. Trayu	121	100	115	112
13. Kertosari	425	445	410	432
Jumlah 2012	2.360	2.230	2.295	2.213

Sumber Data : Dinas Kependudukan dan Catatan Sipil Kabupaten Kendal

Tabel 3.6. Jumlah Penduduk Menurut Kelompok Umur dan Jenis Kelamin Tahun 2012

Desa/Kelurahan	(10- 14) tahun		(15- 19) tahun	
	Laki-laki	Perempuan	Laki-laki	Perempuan
(1)	(6)	(7)	(8)	(9)
01. Cening	176	154	94	93
02. Sukodadi	74	82	85	64
03. Kaliputih	266	231	193	138
04. Getas	270	265	295	255
05. Banyuringin	174	177	147	151
06. Kedungsari	153	159	135	133
07. Ngareanak	96	111	108	91
08. Singorojo	235	209	210	160
09. Cacaban	41	38	38	26
10. Kalirejo	109	114	82	105
11. Merbuh	168	196	190	154
12. Trayu	106	128	96	86
13. Kertosari	442	406	387	433
Jumlah 2012	2.310	2.270	2.060	1.889

Sumber Data : Dinas Kependudukan dan Catatan Sipil Kabupaten Kendal

Tabel 3.6. Jumlah Penduduk Menurut Kelompok Umur dan Jenis Kelamin Tahun 2012

Desa/Kelurahan	(20- 24) tahun		(25- 29) tahun	
	Laki-laki	Perempuan	Laki-laki	Perempuan
(1)	(10)	(11)	(12)	(13)
01. Cening	87	113	115	112
02. Sukodadi	53	67	93	79
03. Kaliputih	219	209	222	205
04. Getas	215	202	247	260
05. Banyuringin	120	121	133	128
06. Kedungsari	134	130	141	124
07. Ngareanak	93	107	107	102
08. Singorojo	180	148	182	188
09. Cacaban	29	29	29	27
10. Kalirejo	121	91	102	102
11. Merbuh	151	168	172	158
12. Trayu	98	102	93	73
13. Kertosari	420	436	419	416
Jumlah 2012	1.920	1.923	2.055	1.974

Sumber Data : Dinas Kependudukan dan Catatan Sipil Kabupaten Kendal

Tabel 3.6. Jumlah Penduduk Menurut Kelompok Umur dan Jenis Kelamin Tahun 2012

Desa/Kelurahan	(30- 34) tahun		(35- 39) tahun	
	Laki-laki	Perempuan	Laki-laki	Perempuan
(1)	(14)	(15)	(16)	(17)
01. Cening	140	121	119	134
02. Sukodadi	88	80	72	65
03. Kaliputih	253	233	221	213
04. Getas	248	257	219	240
05. Banyuringin	155	165	146	151
06. Kedungsari	122	126	120	119
07. Ngareanak	104	82	88	96
08. Singorojo	191	189	172	156
09. Cacaban	26	38	33	18
10. Kalirejo	96	80	91	90
11. Merbuh	148	169	158	160
12. Trayu	65	89	92	97
13. Kertosari	420	389	343	314
Jumlah 2012	2.056	2.018	1.874	1.853

Sumber Data : Dinas Kependudukan dan Catatan Sipil Kabupaten Kendal

Tabel 3.6. Jumlah Penduduk Menurut Kelompok Umur dan Jenis Kelamin Tahun 2012

Desa/Kelurahan	(40- 44) tahun		(45- 49) tahun	
	Laki-laki	Perempuan	Laki-laki	Perempuan
(1)	(18)	(19)	(20)	(21)
01. Cening	143	121	116	98
02. Sukodadi	61	68	71	59
03. Kaliputih	214	208	205	172
04. Getas	267	243	202	260
05. Banyuringin	154	139	119	129
06. Kedungsari	111	145	98	112
07. Ngareanak	81	100	92	109
08. Singorojo	173	178	172	163
09. Cacaban	24	33	31	33
10. Kalirejo	80	94	88	106
11. Merbuh	162	157	138	156
12. Trayu	78	103	104	86
13. Kertosari	346	358	321	340
Jumlah 2012	1.894	1.947	1.757	1.823

Sumber Data : Dinas Kependudukan dan Catatan Sipil Kabupaten Kendal

Tabel 3.6. Jumlah Penduduk Menurut Kelompok Umur dan Jenis Kelamin Tahun 2012

Desa/Kelurahan	(50- 54) tahun		(55- 59) tahun	
	Laki-laki	Perempuan	Laki-laki	Perempuan
(1)	(22)	(23)	(24)	(25)
01. Cening	102	122	80	50
02. Sukodadi	53	54	44	40
03. Kaliputih	157	162	132	114
04. Getas	232	202	163	129
05. Banyuringin	132	113	87	81
06. Kedungsari	101	86	78	73
07. Ngareanak	94	76	64	80
08. Singorojo	162	166	121	94
09. Cacaban	33	35	17	22
10. Kalirejo	101	77	57	59
11. Merbuh	123	110	86	88
12. Trayu	71	60	47	43
13. Kertosari	303	298	232	152
Jumlah 2012	1.664	1.561	1.208	1.025

Sumber Data : Dinas Kependudukan dan Catatan Sipil Kabupaten Kendal

Tabel 3.6. Jumlah Penduduk Menurut Kelompok Umur dan Jenis Kelamin Tahun 2012

Desa/Kelurahan	(60- 64) tahun		(65- 69) tahun	
	Laki-laki	Perempuan	Laki-laki	Perempuan
(1)	(26)	(27)	(28)	(29)
01. Cening	49	63	35	41
02. Sukodadi	29	25	22	25
03. Kaliputih	77	83	75	92
04. Getas	90	89	89	95
05. Banyuringin	43	51	45	59
06. Kedungsari	32	45	21	45
07. Ngareanak	41	42	29	31
08. Singorojo	67	64	71	54
09. Cacaban	20	5	13	14
10. Kalirejo	37	38	27	34
11. Merbuh	49	66	51	42
12. Trayu	34	40	26	40
13. Kertosari	110	112	94	102
Jumlah 2012	678	723	598	674

Sumber Data : Dinas Kependudukan dan Catatan Sipil Kabupaten Kendal

Tabel 3.6. Jumlah Penduduk Menurut Kelompok Umur dan Jenis Kelamin Tahun 2012

Desa/Kelurahan	(70- 74) tahun		(75 +) tahun	
	Laki-laki	Perempuan	Laki-laki	Perempuan
(1)	(30)	(31)	(32)	(33)
01. Cening	26	32	37	25
02. Sukodadi	16	23	13	35
03. Kaliputih	60	52	45	25
04. Getas	61	87	74	78
05. Banyuringin	36	43	55	47
06. Kedungsari	31	32	33	47
07. Ngareanak	37	39	40	37
08. Singorojo	36	44	21	40
09. Cacaban	6	9	11	20
10. Kalirejo	27	37	18	33
11. Merbuh	43	45	33	66
12. Trayu	31	19	30	41
13. Kertosari	62	97	76	87
Jumlah 2012	472	559	486	581

Sumber Data : Dinas Kependudukan dan Catatan Sipil Kabupaten Kendal

Tabel 3.7. Jumlah Penduduk Menurut Desa/Kelurahan dan Kelompok Usia Sekolah Tahun 2012

Desa/Kelurahan	5-6 Tahun	7-12 Tahun	13-15 Tahun
(1)	(2)	(3)	(4)
01. Cening	113	377	181
02. Sukodadi	78	221	92
03. Kaliputih	174	642	258
04. Getas	212	627	348
05. Banyuringin	112	415	206
06. Kedungsari	106	346	164
07. Ngareanak	84	230	142
08. Singorojo	194	558	275
09. Cacaban	21	111	41
10. Kalirejo	91	265	131
11. Merbuh	131	435	218
12. Trayu	85	282	125
13. Kertosari	319	1060	459
Jumlah 2012	1.720	5.569	2.640

Sumber Data : Statistik Kecamatan Singorojo

Tabel 3.8. Jumlah Penduduk Menurut Desa/Kelurahan dan Jenjang Pendidikan Yang Ditamatkan Tahun 2012

Desa/Kelurahan	Tidak/Belum Tamat SD	Tamat SD Sederajat	Tamat SMP Sederajat
(1)	(2)	(3)	(4)
01. Cening	1.171	814	180
02. Sukodadi	429	654	113
03. Kaliputih	525	2.092	300
04. Getas	1.016	1.968	912
05. Banyuringin	202	1.176	597
06. Kedungsari	306	934	525
07. Ngareanak	497	611	385
08. Singorojo	428	1.404	508
09. Cacaban	166	213	116
10. Kalirejo	627	739	348
11. Merbuh	670	1.171	769
12. Trayu	504	713	300
13. Kertosari	2.786	2.874	1.504
Jumlah 2012	9.327	15.363	6.557

Sumber Data : Statistik Kecamatan Singorojo

Tabel 3.8. Jumlah Penduduk Menurut Desa/Kelurahan dan Jenjang Pendidikan Yang Ditamatkan Tahun 2012

Desa/Kelurahan	Tamat SMA Sederajat	Tamat Akademi/PT
(1)	(6)	(7)
01. Cening	43	10
02. Sukodadi	62	14
03. Kaliputih	101	23
04. Getas	414	61
05. Banyuringin	281	47
06. Kedungsari	446	58
07. Ngareanak	424	125
08. Singorojo	187	37
09. Cacaban	36	7
10. Kalirejo	197	19
11. Merbuh	528	119
12. Trayu	246	66
13. Kertosari	632	134
Jumlah 2012	3.597	720

Sumber Data : Statistik Kecamatan Singorojo

Tabel 3.9. Jumlah Penduduk Di Atas 10 Tahun Yang Bekerja Menurut Desa/Kelurahan dan Lapangan Usaha Tahun 2012

Desa/Kelurahan	Pertanian	Penggalian/ Pertambangan
(1)	(2)	(3)
01. Cening	1.513	8
02. Sukodadi	563	0
03. Kaliputih	2.403	32
04. Getas	1.932	826
05. Banyuringin	1.032	34
06. Kedungsari	408	8
07. Ngareanak	854	1
08. Singorojo	3.579	26
09. Cacaban	447	0
10. Kalirejo	825	0
11. Merbuh	489	112
12. Trayu	1.122	0
13. Kertosari	7.063	56
Jumlah 2012	22.230	1.103

Sumber Data : Statistik Kecamatan Singorojo

Tabel 3.9. Jumlah Penduduk Di Atas 10 Tahun Yang Bekerja Menurut Desa/Kelurahan dan Lapangan Usaha Tahun 2012

Desa/Kelurahan	Industri Pengolahan	Listrik, Gas, dan Air Minum
(1)	(4)	(5)
01. Cening	31	0
02. Sukodadi	0	0
03. Kaliputih	0	0
04. Getas	0	0
05. Banyuringin	3	21
06. Kedungsari	0	0
07. Ngareanak	8	9
08. Singorojo	3	1
09. Cacaban	0	0
10. Kalirejo	0	0
11. Merbuh	229	0
12. Trayu	0	15
13. Kertosari	310	5
Jumlah 2012	584	51

Sumber Data : Statistik Kecamatan Singorojo

Tabel 3.9. Jumlah Penduduk Di Atas 10 Tahun Yang Bekerja Menurut Desa/Kelurahan dan Lapangan Usaha Tahun 2012

Desa/Kelurahan	Bangunan	Perdagangan, Hotel, Restoran
(1)	(6)	(7)
01. Cening	39	40
02. Sukodadi	91	16
03. Kaliputih	646	310
04. Getas	231	0
05. Banyuringin	246	43
06. Kedungsari	60	0
07. Ngareanak	32	89
08. Singorojo	67	89
09. Cacaban	64	20
10. Kalirejo	70	110
11. Merbuh	269	327
12. Trayu	156	5
13. Kertosari	275	712
Jumlah 2012	2.246	1.761

Sumber Data : Statistik Kecamatan Singorojo

Tabel 3.9. Jumlah Penduduk Di Atas 10 Tahun Yang Bekerja Menurut Desa/Kelurahan dan Lapangan Usaha Tahun 2012

Desa/Kelurahan	Pengangkutan dan Persewaan	Keuangan dan Jasa
(1)	(8)	(9)
01. Cening	11	0
02. Sukodadi	10	0
03. Kaliputih	110	0
04. Getas	68	0
05. Banyuringin	44	0
06. Kedungsari	21	5
07. Ngareanak	15	33
08. Singorojo	73	0
09. Cacaban	3	0
10. Kalirejo	0	0
11. Merbuh	0	171
12. Trayu	50	12
13. Kertosari	255	56
Jumlah 2012	660	277

Sumber Data : Statistik Kecamatan Singorojo

BAB. IV SOSIAL

Sebagian besar penduduk Kecamatan Singorojo tahun 2012 yang beragama Islam yaitu sebanyak 50.170 orang (98,47 persen), dari total jumlah penduduk yang ada. Sisanya 780 orang atau sekitar (1,53 persen) beragama Kristen, Budha, dan Hindu. Sementara itu, banyaknya tempat ibadah di Kecamatan Singorojo ada sebanyak 225 buah, dengan rincian masjid sebanyak 70 buah, mushola sebanyak 147 buah, gereja sebanyak 7 buah, dan kuil/pura sebanyak 1 buah.

Pendidikan merupakan sarana penting dalam mencetak Sumber Daya Manusia yang berkualitas, untuk itu diperlukan prasarana pendidikan yang yang bagus dan representatif guna mendukung wajib belajar pendidikan dasar 9 tahun. Pada tahun 2012 ini jumlah sekolah TK sebanyak 21 sekolah, SDN sebanyak 36 sekolah, Madrasah Ibtida'iyah sebanyak 2 sekolah, SLTPN sebanyak 4 sekolah, dan Madrasah Tsanawiyah sebanyak 4 sekolah, sedangkan untuk SLTAN sebanyak 1 buah.

Kesehatan merupakan faktor terpenting penunjang pendidikan, untuk itu disetiap desa sudah ada bidan desa untuk membantu memberikan pelayanan kesehatan bagi penduduk desa.

Tabel 4.1. Rasio Murid - Sekolah dan Rasio Murid - Guru Taman Kanak-Kanak (TK) Menurut Desa/Kelurahan Tahun 2012

Desa/Kelurahan	Sekolah	Murid	Guru	Rasio Murid-Sekolah	Rasio Murid-Guru
(1)	(2)	(3)	(4)	(5)	(6)
01. Cening	1	80	2	80	40
02. Sukodadi	1	23	3	23	8
03. Kaliputih	1	43	2	43	22
04. Getas	3	88	9	29	10
05. Banyuringin	2	58	5	29	12
06. Kedungsari	2	86	6	43	14
07. Ngareanak	1	86	8	86	11
08. Singorojo	3	87	9	29	10
09. Cacaban	1	30	2	30	15
10. Kalirejo	1	54	4	54	14
11. Merbuh	2	109	9	55	12
12. Trayu	0	0	0	0	0
13. Kertosari	3	117	9	39	13
Jumlah 2012	21	861	68	41	13
2011	21	810	68	39	12
2010	20	749	62	37	12

Sumber Data : Masing-masing Sekolah di Kecamatan Singorojo

Tabel 4.2. Rasio Murid - Sekolah dan Rasio Murid - Guru Sekolah Dasar Negeri (SDN) Menurut Desa/Kelurahan Tahun 2012

Desa/Kelurahan	Sekolah	Murid	Guru	Rasio Murid-Sekolah	Rasio Murid-Guru
(1)	(2)	(3)	(4)	(5)	(6)
01. Cening	2	373	19	187	20
02. Sukodadi	2	240	18	120	13
03. Kaliputih	4	495	35	124	14
04. Getas	5	587	47	117	12
05. Banyuringin	4	366	35	92	10
06. Kedungsari	2	330	19	165	17
07. Ngareanak	2	272	19	136	14
08. Singorojo	4	603	41	151	15
09. Cacaban	1	79	9	79	9
10. Kalirejo	2	256	17	128	15
11. Merbuh	2	320	20	160	16
12. Trayu	2	418	19	209	22
13. Kertosari	4	662	44	166	15
Jumlah 2012	36	5.001	342	139	15
2011	36	5.091	323	141	16
2010	36	5.162	272	143	19

Sumber Data : Masing-masing Sekolah di Kecamatan Singorojo

Tabel 4.3. Rasio Murid - Sekolah dan Rasio Murid - Guru Madrasah Ibtidaiyah (MI) Menurut Desa/Kelurahan Tahun 2012

Desa/Kelurahan	Sekolah	Murid	Guru	Rasio Murid-Sekolah	Rasio Murid-Guru
(1)	(2)	(3)	(4)	(5)	(6)
01. Cening	0	0	0	0	0
02. Sukodadi	0	0	0	0	0
03. Kaliputih	1	125	7	125	18
04. Getas	0	0	0	0	0
05. Banyuringin	0	0	0	0	0
06. Kedungsari	0	0	0	0	0
07. Ngareanak	0	0	0	0	0
08. Singorojo	0	0	0	0	0
09. Cacaban	0	0	0	0	0
10. Kalirejo	0	0	0	0	0
11. Merbuh	0	0	0	0	0
12. Trayu	0	0	0	0	0
13. Kertosari	1	294	13	294	23
Jumlah 2012	2	419	20	210	21
2011	2	411	20	206	21
2010	2	311	27	156	12

Sumber Data : Masing-masing Sekolah di Kecamatan Singorojo

Tabel 4.4. Rasio Murid - Sekolah dan Rasio Murid - Guru Sekolah Dasar/Sederajat Menurut Desa/Kelurahan Tahun 2012

Desa/Kelurahan	Sekolah	Murid	Guru	Rasio Murid-Sekolah	Rasio Murid-Guru
(1)	(2)	(3)	(4)	(5)	(6)
01. Cening	2	373	19	187	20
02. Sukodadi	2	240	18	120	13
03. Kaliputih	5	620	42	124	15
04. Getas	5	587	47	117	12
05. Banyuringin	4	366	35	92	10
06. Kedungsari	2	330	19	165	17
07. Ngareanak	2	272	19	136	14
08. Singorojo	4	603	41	151	15
09. Cacaban	1	79	9	79	9
10. Kalirejo	2	256	17	128	15
11. Merbuh	2	320	20	160	16
12. Trayu	2	418	19	209	22
13. Kertosari	5	956	57	191	17
Jumlah 2012	38	5.420	362	143	15
2011	38	5.502	343	145	16
2010	38	5.473	299	144	18

Sumber Data : Masing-masing Sekolah di Kecamatan Singorojo

Tabel 4.5. Rasio Murid - Sekolah dan Rasio Murid - Guru Sekolah Menengah Pertama Negeri (SMPN) Menurut Desa/Kelurahan Tahun 2012

Desa/Kelurahan	Sekolah	Murid	Guru	Rasio Murid-Sekolah	Rasio Murid-Guru
(1)	(2)	(3)	(4)	(5)	(6)
01. Cening	1	192	11	192	17
02. Sukodadi	0	0	0	0	0
03. Kaliputih	0	0	0	0	0
04. Getas	0	0	0	0	0
05. Banyuringin	1	298	19	298	16
06. Kedungsari	0	0	0	0	0
07. Ngareanak	1	545	30	545	18
08. Singorojo	0	0	0	0	0
09. Cacaban	0	0	0	0	0
10. Kalirejo	0	0	0	0	0
11. Merbuh	1	642	40	642	16
12. Trayu	0	0	0	0	0
13. Kertosari	0	0	0	0	0
Jumlah 2012	4	1.677	100	419	17
2011	4	1.550	100	388	16
2010	4	1.694	109	424	16

Sumber Data : Masing-masing Sekolah di Kecamatan Singorojo

Tabel 4.6. Rasio Murid - Sekolah dan Rasio Murid - Guru Madrasah Tsanawiyah (MTs) Menurut Desa/Kelurahan Tahun 2012

Desa/Kelurahan	Sekolah	Murid	Guru	Rasio Murid-Sekolah	Rasio Murid-Guru
(1)	(2)	(3)	(4)	(5)	(6)
01. Cening	0	0	0	0	0
02. Sukodadi	0	0	0	0	0
03. Kaliputih	0	0	0	0	0
04. Getas	0	0	0	0	0
05. Banyuringin	1	168	13	168	13
06. Kedungsari	0	0	0	0	0
07. Ngareanak	1	45	11	45	4
08. Singorojo	1	187	11	187	17
09. Cacaban	0	0	0	0	0
10. Kalirejo	0	0	0	0	0
11. Merbuh	0	0	0	0	0
12. Trayu	0	0	0	0	0
13. Kertosari	1	216	15	216	14
Jumlah 2012	4	616	50	154	12
2011	4	602	53	151	11
2010	4	577	60	144	10

Sumber Data : Masing-masing Sekolah di Kecamatan Singorojo

Tabel 4.7. Rasio Murid - Sekolah dan Rasio Murid - Guru SMP/Sederajat Menurut Desa/Kelurahan Tahun 2012

Desa/Kelurahan	Sekolah	Murid	Guru	Rasio Murid-Sekolah	Rasio Murid-Guru
(1)	(2)	(3)	(4)	(5)	(6)
01. Cening	1	192	11	192	17
02. Sukodadi	0	0	0	0	0
03. Kaliputih	0	0	0	0	0
04. Getas	0	0	0	0	0
05. Banyuringin	2	466	32	233	15
06. Kedungsari	0	0	0	0	0
07. Ngareanak	2	590	41	295	14
08. Singorojo	1	187	11	187	17
09. Cacaban	0	0	0	0	0
10. Kalirejo	0	0	0	0	0
11. Merbuh	1	642	40	642	16
12. Trayu	0	0	0	0	0
13. Kertosari	1	216	15	216	14
Jumlah 2012	8	2293	150	1765	94

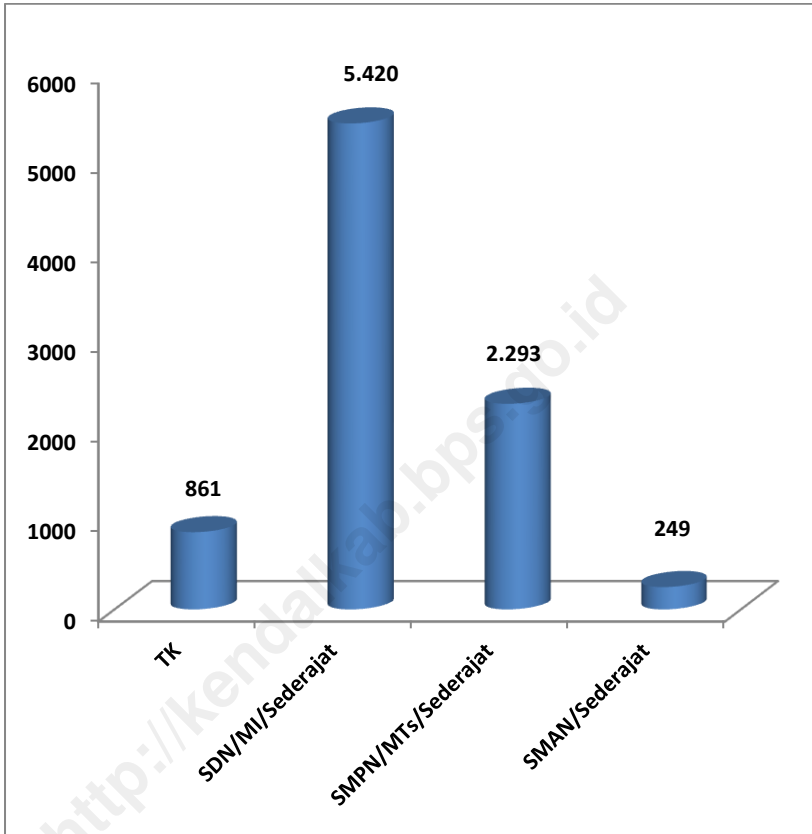
Sumber Data : Masing-masing Sekolah di Kecamatan Singorojo

Tabel 4.8. Rasio Murid - Sekolah dan Rasio Murid - Guru Sekolah Menengah Atas Negeri (SMAN) Menurut Desa/Kelurahan Tahun 2012

Desa/Kelurahan	Sekolah	Murid	Guru	Rasio Murid-Sekolah	Rasio Murid-Guru
(1)	(2)	(3)	(4)	(5)	(6)
01. Cening	0	0	0	0	0
02. Sukodadi	0	0	0	0	0
03. Kaliputih	0	0	0	0	0
04. Getas	0	0	0	0	0
05. Banyuringin	1	249	42	249	6
06. Kedungsari	0	0	0	0	0
07. Ngareanak	0	0	0	0	0
08. Singorojo	0	0	0	0	0
09. Cacaban	0	0	0	0	0
10. Kalirejo	0	0	0	0	0
11. Merbuh	0	0	0	0	0
12. Trayu	0	0	0	0	0
13. Kertosari	0	0	0	0	0
Jumlah 2012	1	249	42	249	6
2011	1	307	42	307	7
2010	1	340	41	340	8

Sumber Data : Masing-masing Sekolah di Kecamatan Singorojo

Grafik 3. Perbandingan Jumlah Murid di Kecamatan Singorojo Tahun 2012



Tabel 4.9. Banyaknya Tenaga Kesehatan Menurut Desa/Kelurahan Tahun 2012

Desa/Kelurahan	Dokter	Mantri Kesehatan	Bidan	Dukun Bayi	Juru Sunat
(1)	(2)	(3)	(4)	(5)	(6)
01. Cening	0	0	2	3	0
02. Sukodadi	0	0	1	3	0
03. Kaliputih	0	0	1	5	0
04. Getas	0	1	2	8	0
05. Banyuringin	0	0	1	7	0
06. Kedungsari	0	1	1	4	0
07. Ngareanak	2	1	2	3	0
08. Singorojo	0	2	1	6	0
09. Cacaban	0	0	1	1	0
10. Kalirejo	0	0	1	2	0
11. Merbuh	0	3	2	2	0
12. Trayu	0	1	1	1	0
13. Kertosari	0	1	3	3	0
Jumlah 2012	2	10	19	48	0
2011	2	10	19	48	0
2010	3	14	19	41	0

Sumber data : Puskesmas Kecamatan Singorojo

Tabel 4.10. Banyaknya Fasilitas Kesehatan Menurut Desa/Kelurahan Tahun 2012

Desa/Kelurahan	Rumah Sakit	Puskesmas	Puskesmas Pembantu
(1)	(2)	(3)	(4)
01. Cening	0	0	0
02. Sukodadi	0	0	0
03. Kaliputih	0	0	0
04. Getas	0	0	0
05. Banyuringin	0	0	1
06. Kedungsari	0	0	0
07. Ngareanak	0	1	0
08. Singorojo	0	0	0
09. Cacaban	0	0	0
10. Kalirejo	0	0	0
11. Merbuh	0	0	1
12. Trayu	0	0	0
13. Kertosari	0	1	0
Jumlah 2012	0	2	2
2011	0	2	2
2010	0	2	2

Sumber data : Puskesmas Kecamatan Singorojo

Tabel 4.10. Banyaknya Fasilitas Kesehatan Menurut Desa/Kelurahan Tahun 2012

Desa/Kelurahan	Rumah Bersalin	Praktek Dokter Umum	Praktek Dokter Gigi
(1)	(5)	(6)	(7)
01. Cening	1	0	0
02. Sukodadi	0	0	0
03. Kaliputih	0	0	0
04. Getas	0	0	0
05. Banyuringin	0	0	0
06. Kedungsari	0	0	0
07. Ngareanak	0	0	0
08. Singorojo	0	0	0
09. Cacaban	0	0	0
10. Kalirejo	0	0	0
11. Merbuh	0	0	0
12. Trayu	0	0	0
13. Kertosari	0	0	0
Jumlah 2012	1	0	0
2011	1	0	0
2010	1	0	0

Sumber data : Puskesmas Kecamatan Singorojo

Tabel 4.10. Banyaknya Fasilitas Kesehatan Menurut Desa/Kelurahan Tahun 2012

Desa/Kelurahan	Balai Kesehatan	Pos Kesehatan Desa	Apotik/ Toko Obat
(1)	(8)	(9)	(10)
01. Cening	0	0	0
02. Sukodadi	0	0	0
03. Kaliputih	0	0	0
04. Getas	0	0	0
05. Banyuringin	0	0	0
06. Kedungsari	0	0	0
07. Ngareanak	0	0	0
08. Singorojo	0	0	0
09. Cacaban	0	0	0
10. Kalirejo	0	0	0
11. Merbuh	0	0	0
12. Trayu	0	0	0
13. Kertosari	0	0	0
Jumlah 2012	0	0	0
2011	0	0	0
2010	0	0	0

Sumber data : Puskesmas Kecamatan Singorojo

Tabel 4.11. Banyaknya Sarana Air Bersih Menurut Desa/Kelurahan Tahun 2012

Desa/Kelurahan	Sumur Artetis	SPT	Sumur Gali	Pelanggan PAM
(1)	(2)	(3)	(4)	(5)
01. Cening	0	0	56	0
02. Sukodadi	0	0	24	0
03. Kaliputih	0	0	114	0
04. Getas	0	0	194	0
05. Banyuringin	1	0	116	0
06. Kedungsari	2	0	128	0
07. Ngareanak	6	0	124	0
08. Singorojo	1	0	149	0
09. Cacaban	2	0	92	0
10. Kalirejo	3	0	251	0
11. Merbuh	1	0	537	0
12. Trayu	2	0	296	0
13. Kertosari	14	0	821	0
Jumlah 2012	32	0	2.902	0
2011	32	0	2.902	0
2010	30	0	2.902	0

Sumber data : Puskesmas Kecamatan Singorojo

Tabel 4.12. Banyaknya Akseptor KB Aktif Menurut Desa/Kelurahan dan Jenis Kontrasepsi Tahun 2012

Desa/Kelurahan	PUS	Kontrasepsi	
		IUD	PIL
(1)	(2)	(3)	(4)
01. Cening	893	23	104
02. Sukodadi	479	57	24
03. Kaliputih	1.077	68	165
04. Getas	1.170	81	187
05. Banyuringin	804	37	51
06. Kedungsari	464	6	31
07. Ngareanak	547	24	41
08. Singorojo	988	7	67
09. Cacaban	216	8	6
10. Kalirejo	505	8	28
11. Merbuh	920	16	126
12. Trayu	525	14	70
13. Kertosari	1.881	4	216
Jumlah 2012	10.469	353	1.116
	2011	310	1.232
	2010	432	1.620

Sumber data : Puskesmas Kecamatan Singorojo

Tabel 4.12. Banyaknya Akseptor KB Aktif Menurut Desa/Kelurahan dan Jenis Kontrasepsi Tahun 2012

Desa/Kelurahan	Kontrasepsi		
	Kondom	IMP	Suntik
(1)	(5)	(6)	(7)
01. Cening	6	210	304
02. Sukodadi	4	102	148
03. Kaliputih	4	139	426
04. Getas	3	193	379
05. Banyuringin	6	117	356
06. Kedungsari	2	129	148
07. Ngareanak	2	107	219
08. Singorojo	5	32	654
09. Cacaban	0	18	125
10. Kalirejo	0	105	192
11. Merbuh	4	231	313
12. Trayu	0	44	271
13. Kertosari	0	96	1125
Jumlah 2012	36	1.523	4.660
2011	34	1.149	5.054
2010	9	1.003	4.025

Sumber data : Puskesmas Kecamatan Singorojo

Tabel 4.12. Banyaknya Akseptor KB Aktif Menurut Desa/Kelurahan dan Jenis Kontrasepsi Tahun 2012

Desa/Kelurahan	Kontrasepsi		
	MOP	MOW	Jumlah
(1)	(8)	(9)	(10)
01. Cening	36	23	706
02. Sukodadi	4	33	372
03. Kaliputih	32	18	852
04. Getas	5	69	917
05. Banyuringin	11	53	631
06. Kedungsari	2	45	363
07. Ngareanak	7	28	428
08. Singorojo	2	27	794
09. Cacaban	0	11	168
10. Kalirejo	0	48	381
11. Merbuh	6	26	722
12. Trayu	8	14	421
13. Kertosari	0	30	1471
Jumlah 2012	113	425	8.226
2011	117	420	18.776
2010	167	495	17.66

Sumber data : Puskesmas Kecamatan Singorojo

Tabel 4.13. Banyaknya Keluarga Menurut Desa/Kelurahan dan Jenis Tahapan Tahun 2012

Desa/Kelurahan	Pra Sejahtera	Sejahtera				Jumlah
		I	II	III	III Plus	
(1)	(2)	(3)	(4)	(5)	(6)	(7)
01. Cening	364	71	263	144	0	842
02. Sukodadi	285	111	47	11	0	454
03. Kaliputih	572	88	259	368	0	1287
04. Getas	751	112	344	299	0	1506
05. Banyuringin	239	125	218	334	6	922
06. Kedungsari	99	139	229	217	8	692
07. Ngareanak	151	78	50	435	24	738
08. Singorojo	631	63	284	218	1	1.197
09. Cacaban	106	27	80	19	0	232
10. Kalirejo	233	74	139	199	0	645
11. Merbuh	348	354	191	88	31	1.012
12. Trayu	259	161	205	54	42	721
13. Kertosari	1.183	104	89	1.220	61	2.657
Jumlah 2012	5.221	1.507	2.398	3.606	173	12.905
2011	5.218	1.766	2.162	3.586	173	12.905
2010	6.378	1.687	2.087	2.403	104	12.659

Sumber data : PPLKB Kecamatan Singorojo

Tabel 4.14. Banyaknya Pemeluk Agama Menurut Desa/Kelurahan Tahun 2012

Desa/Kelurahan	Islam	Kristen Protestan	Kristen Katholik
(1)	(2)	(3)	(4)
01. Cening	3.306	11	0
02. Sukodadi	1.934	7	41
03. Kaliputih	5.610	17	0
04. Getas	6.586	131	6
05. Banyuringin	3.686	41	22
06. Kedungsari	2.839	18	38
07. Ngareanak	2.566	164	19
08. Singorojo	4.739	0	0
09. Cacaban	827	0	0
10. Kalirejo	2.337	55	0
11. Merbuh	4.017	9	10
12. Trayu	2.559	18	0
13. Kertosari	9.162	13	5
Jumlah 2012	50.170	483	141
2011	50.288	484	141
2010	49.585	440	121

Sumber data : Monografi Desa

Tabel 4.14. Banyaknya Pemeluk Agama Menurut Desa/Kelurahan Tahun 2012

Desa/Kelurahan	Budha	Hindu	Konghucu
(1)	(5)	(6)	(7)
01. Cening	0	0	0
02. Sukodadi	0	0	0
03. Kaliputih	0	0	0
04. Getas	0	0	0
05. Banyuringin	0	0	0
06. Kedungsari	0	0	0
07. Ngareanak	3	0	0
08. Singorojo	0	0	0
09. Cacaban	0	0	0
10. Kalirejo	0	154	0
11. Merbuh	0	0	0
12. Trayu	0	0	0
13. Kertosari	0	0	0
Jumlah 2012	3	154	0
2011	3	154	0
2010	4	156	0

Sumber data : Monografi Desa

Tabel 4.15. Banyaknya Tempat Ibadah Menurut Desa/Kelurahan Tahun 2012

Desa/Kelurahan	Masjid	Mushola	Gereja	Kuil/ Pura	Klenteng
(1)	(2)	(3)	(4)	(5)	(6)
01. Cening	6	7	1	0	0
02. Sukodadi	5	2	2	0	0
03. Kaliputih	8	22	0	0	0
04. Getas	11	20	1	0	0
05. Banyuringin	5	14	1	0	0
06. Kedungsari	4	6	0	0	0
07. Ngareanak	3	8	1	0	0
08. Singorojo	6	11	0	0	0
09. Cacaban	2	4	0	0	0
10. Kalirejo	4	5	1	1	0
11. Merbuh	7	10	0	0	0
12. Trayu	3	6	0	0	0
13. Kertosari	6	32	0	0	0
Jumlah 2012	70	147	7	1	0
2011	70	147	7	1	0
2010	69	148	7	1	0

Sumber data : Statistik Kelurahan di Kecamatan Singorojo

Tabel 4.16. Banyaknya Calon Jamaah Haji Menurut Desa/Kelurahan Tahun 2010 - 2012

Desa/Kelurahan	2010	2011	2012
(1)	(2)	(3)	(4)
01. Cening	0	0	1
02. Sukodadi	1	1	0
03. Kaliputih	0	1	0
04. Getas	7	2	5
05. Banyuringin	0	2	4
06. Kedungsari	5	2	2
07. Ngareanak	2	2	0
08. Singorojo	2	1	3
09. Cacaban	2	2	0
10. Kalirejo	0	0	0
11. Merbuh	3	3	3
12. Trayu	4	4	2
13. Kertosari	16	12	3
Jumlah	42	32	23

Sumber data : KUA Kecamatan Singorojo

Tabel 4.17. Banyaknya Nikah, Talak, Cerai, dan Rujuk Menurut Desa/Kelurahan Tahun 2012

Desa/Kelurahan	Nikah	Talak	Cerai	Rujuk
(1)	(2)	(3)	(4)	(5)
01. Cening	42	2	0	0
02. Sukodadi	14	0	0	0
03. Kaliputih	61	0	2	0
04. Getas	68	3	1	0
05. Banyuringin	37	0	4	0
06. Kedungsari	31	2	0	0
07. Ngareanak	26	2	1	0
08. Singorojo	42	0	0	0
09. Cacaban	9	0	0	0
10. Kalirejo	25	0	3	0
11. Merbuh	33	0	4	0
12. Trayu	22	1	0	0
13. Kertosari	112	1	4	0
Jumlah 2012	522	11	19	0
2011	508	18	46	0
2010	582	17	32	0

Sumber data : KUA Kecamatan Singorojo

Tabel 4.18. Banyaknya Penderita Cacat Menurut Desa/Kelurahan dan Jenis Cacat Tahun 2012

Desa/Kelurahan	Jenis Penderita Cacat		
	Tuna Netra	Tubuh	Mental
(1)	(2)	(3)	(4)
01. Cening	1	5	0
02. Sukodadi	0	5	1
03. Kaliputih	3	6	15
04. Getas	0	9	2
05. Banyuringin	3	14	4
06. Kedungsari	2	6	0
07. Ngareanak	11	7	5
08. Singorojo	7	2	10
09. Cacaban	2	4	2
10. Kalirejo	4	11	6
11. Merbuh	2	1	2
12. Trayu	3	4	3
13. Kertosari	16	13	20
Jumlah 2012	54	87	70
2011	29	103	30
2010	21	87	33

Sumber data : Kantor Kecamatan Singorojo

Tabel 4.18. Banyaknya Penderita Cacat Menurut Desa/Kelurahan dan Jenis Cacat Tahun 2012

Desa/Kelurahan	Jenis Penderita Cacat		
	Bisu - Tuli	Psikotik	Jumlah
(1)	(5)	(6)	(7)
01. Cening	3	0	9
02. Sukodadi	3	0	9
03. Kaliputih	4	0	28
04. Getas	2	0	13
05. Banyuringin	3	0	24
06. Kedungsari	1	0	9
07. Ngareanak	2	0	25
08. Singorojo	0	0	19
09. Cacaban	0	0	8
10. Kalirejo	3	0	24
11. Merbuh	0	0	5
12. Trayu	9	0	19
13. Kertosari	16	0	65
Jumlah 2012	46	0	257
2011	33	0	195
2010	33	0	174

Sumber data : Kantor Kecamatan Singorojo

Tabel 4.19. Banyaknya Penyandang Sosial Menurut Desa/Kelurahan dan Jenis Penyandang Sosial Tahun 2012

Desa/Kelurahan	Jenis Penyandang Sosial		
	Anak Terlantar	Anak Nakal	Anak Jalanan
(1)	(2)	(3)	(4)
01. Cening	4	0	0
02. Sukodadi	2	0	0
03. Kaliputih	173	0	0
04. Getas	1	0	0
05. Banyuringin	16	2	0
06. Kedungsari	3	0	0
07. Ngareanak	0	0	0
08. Singorojo	2	0	0
09. Cacaban	0	0	0
10. Kalirejo	0	0	0
11. Merbuh	3	0	0
12. Trayu	0	0	0
13. Kertosari	6	0	0
Jumlah 2012	210	2	0

Sumber data : Kantor Kecamatan Singorojo

Tabel 4.19. Banyaknya Penyandang Sosial Menurut Desa/Kelurahan dan Jenis Penyandang Sosial Tahun 2012

Desa/Kelurahan	Jenis Penyandang Sosial		
	Wanita Tuna Susila	Waria	Jumlah
(1)	(5)	(6)	(7)
01. Cening	0	0	4
02. Sukodadi	0	0	2
03. Kaliputih	0	0	173
04. Getas	0	0	1
05. Banyuringin	0	0	18
06. Kedungsari	0	0	3
07. Ngareanak	0	0	0
08. Singorojo	0	0	2
09. Cacaban	0	0	0
10. Kalirejo	0	0	0
11. Merbuh	0	0	3
12. Trayu	0	0	0
13. Kertosari	0	0	6
Jumlah 2012	0	0	212

Sumber data : Kantor Kecamatan Singorojo

Tabel 4.20. Banyaknya Lapangan Olahraga Menurut Desa/Kelurahan Tahun 2012

Desa/Kelurahan	Lapangan Olahraga				
	Sepak Bola	Volly	Bulu Tangkis	Tennis	Futsal
(1)	(2)	(3)	(4)	(5)	(6)
01. Cening	0	1	1	0	0
02. Sukodadi	0	1	1	0	0
03. Kaliputih	1	2	1	0	0
04. Getas	1	3	1	0	0
05. Banyuringin	1	3	1	0	0
06. Kedungsari	1	2	1	0	0
07. Ngareanak	1	2	2	1	0
08. Singorojo	1	2	1	0	0
09. Cacaban	0	1	1	0	0
10. Kalirejo	1	2	2	0	0
11. Merbuh	1	3	2	0	0
12. Trayu	1	3	1	1	0
13. Kertosari	0	3	2	0	0
Jumlah 2012	9	28	17	2	0
2011	9	28	17	2	0
2010	9	28	17	2	0

Sumber data : Kantor Kecamatan Singorojo

BAB. V PERTANIAN

Pertanian merupakan sektor lapangan usaha bagi mayoritas penduduk di Kecamatan Singorojo. Jenis utama tanaman yang diusahakan adalah padi dan jagung. Pada tahun 2012 luas areal tanaman padi mencapai 1.944,00 Ha dengan produksi sebesar 10.353,40 ton, luas areal tanaman jagung 2.573,51 Ha dengan produksi sebesar 21.474,80 ton.

Untuk usaha peternakan, jenis unggas yang banyak diusahakan adalah ayam kampung, ayam ras, dan bebek / itik. Sedangkan untuk ternak besar yang paling banyak diusahakan adalah kambing dan sapi. Untuk lebih jelasnya dapat di lihat pada Tabel 5.6.

Tabel 5.1. Luas Panen dan Produksi Padi Sawah dan Padi Gogo Menurut Desa/Kelurahan Tahun 2012

Desa/Kelurahan	Padi Sawah		Padi Ladang	
	Luas (Ha)	Produksi (Ton)	Luas (Ha)	Produksi (Ton)
(1)	(2)	(3)	(4)	(5)
01. Cening	224,00	1.075,20	10,00	35,00
02. Sukodadi	182,00	873,60	9,00	31,50
03. Kaliputih	383,00	1.953,30	8,00	28,80
04. Getas	289,00	1.589,50	0,00	0,00
05. Banyuringin	75,00	250,00	0,00	0,00
06. Kedungsari	72,00	439,20	0,00	0,00
07. Ngareanak	0,00	0,00	15,00	61,50
08. Singorojo	105,00	609,00	12,00	54,00
09. Cacaban	11,00	55,00	6,00	24,00
10. Kalirejo	28,00	140,00	12,00	49,20
11. Merbuh	178,00	1.157,00	0,00	0,00
12. Trayu	76,00	456,00	0,00	0,00
13. Kertosari	231,00	1.397,80	18,00	73,80
Jumlah 2012	1.854,00	9.995,60	90,00	357,80

Sumber data : Petugas Pertanian Kecamatan Singorojo

Tabel 5.2. Luas Panen dan Produksi Tanaman Padi dan Palawija Menurut Desa/Kelurahan Tahun 2012

Desa/Kelurahan	Padi		Jagung	
	Luas (Ha)	Produksi (Ton)	Luas (Ha)	Produksi (Ton)
(1)	(2)	(3)	(4)	(5)
01. Cening	224,00	102,05	346,00	1.353,00
02. Sukodadi	191,00	401,00	240,00	1.344,00
03. Kaliputih	391,00	1.251,00	514,00	10.219,00
04. Getas	289,00	439,16	133,00	678,30
05. Banyuringin	75,00	26,32	72,00	403,20
06. Kedungsari	72,00	197,00	188,00	940,00
07. Ngareanak	15,00	0,00	185,00	1.110,00
08. Singorojo	117,00	144,24	266,00	1.596,00
09. Cacaban	17,00	152,00	69,00	386,40
10. Kalirejo	40,00	169,13	219,00	1.226,40
11. Merbuh	178,00	162,00	150,00	780,00
12. Trayu	76,00	152,10	35,00	178,50
13. Kertosari	249,00	203,20	156,00	1.260,00
Jumlah 2012	1.944,00	10.353,40	2.573,00	21.474,80

Sumber data : Petugas Pertanian Kecamatan Singorojo

Tabel 5.2. Luas Panen dan Produksi Tanaman Padi dan Palawija Menurut Desa/Kelurahan Tahun 2012

Desa/Kelurahan	Kacang Tanah		Ubi Kayu	
	Luas (Ha)	Produksi (Ton)	Luas (Ha)	Produksi (Ton)
(1)	(6)	(7)	(8)	(9)
01. Cening	9,00	7,20	6,00	90,00
02. Sukodadi	0,00	0,00	2,00	30,00
03. Kaliputih	1,00	1,80	3,00	49,00
04. Getas	0,00	0,00	0,00	0,00
05. Banyuringin	0,00	0,00	9,00	144,00
06. Kedungsari	0,00	0,00	3,00	45,00
07. Ngareanak	0,00	0,00	0,00	0,00
08. Singorojo	1,00	2,00	2,00	30,00
09. Cacaban	1,00	2,00	3,00	52,00
10. Kalirejo	0,00	0,00	4,00	74,00
11. Merbuh	0,00	0,00	0,00	0,00
12. Trayu	16,00	33,60	0,00	0,00
13. Kertosari	10,00	21,00	17,00	230,00
Jumlah 2012	38,00	67,60	48,00	744,00

Sumber data : Petugas Pertanian Kecamatan Singorojo

Tabel 5.3. Produksi Tanaman Perkebunan di Kecamatan Singorojo Tahun 2004 - 2012

Desa/Kelurahan	Kelapa (Kw)	Tembakau (Kw)	Karet (Kw)
(1)	(2)	(3)	(4)
2004	282.770,00	0,00	193,10
2005	289,60	0,00	183,20
2006	155,44	0,00	156,70
2007	275.533,00	0,00	159,00
2008	114.400,00	0,00	196,00
2009	213.374,00	0,00	0,00
2010	215.374,00	0,00	0,00
2011	112.400,00	9,16	4,10
2012	112.220,00	6,17	7,65

Sumber data : Petugas Pertanian Kecamatan Singorojo

Tabel 5.3. Produksi Tanaman Perkebunan di Kecamatan Singorojo Tahun 2004 - 2012

Desa/Kelurahan	Kopi (Kw)	Cengkeh (Kw)	Kapuk (Kw)
(1)	(5)	(6)	(7)
2004	42,90	3.826,45	54,30
2005	43,90	3.826,45	52,30
2006	41,60	4.261,50	50,40
2007	42,20	5.422,93	50,25
2008	0,00	2.580,30	85,40
2009	13,90	0,00	0,00
2010	15,90	0,00	0,00
2011	11,40	854,60	17,50
2012	10,20	745,60	16,50

Sumber data : Petugas Pertanian Kecamatan Singorojo

Tabel 5.4. Banyaknya Unggas Menurut Desa/Kelurahan Tahun 2012

Desa/Kelurahan	Ayam Kampung	Ayam Ras Petelur	Ayam Pedaging	Bebek/ Itik
(1)	(2)	(3)	(4)	(5)
01. Cening	7.259	0	0	130
02. Sukodadi	6.670	0	0	25
03. Kaliputih	11.024	0	0	225
04. Getas	10.346	140.000	30.000	380
05. Banyuringin	6.922	0	0	122
06. Kedungsari	8.770	163.500	35.000	528
07. Ngareanak	6.896	0	0	0
08. Singorojo	9.821	0	0	1.312
09. Cacaban	4.058	0	0	19
10. Kalirejo	6.861	1.600	0	0
11. Merbuh	6.725	0	0	260
12. Trayu	3.996	5.750	0	360
13. Kertosari	10.801	104.500	0	285
Jumlah 2012	100.149	415.350	65.000	3.646

Sumber data : Petugas Peternakan Kecamatan Singorojo

Tabel 5.4. Banyaknya Unggas Menurut Desa/Kelurahan Tahun 2012

Desa/Kelurahan	Itik Manila	Burung	Angsa
(1)	(6)	(7)	(8)
01. Cening	961	0	39
02. Sukodadi	527	0	6
03. Kaliputih	1.071	0	0
04. Getas	582	0	591
05. Banyuringin	659	0	38
06. Kedungsari	1.068	0	11
07. Ngareanak	312	0	28
08. Singorojo	3.843	0	6.336
09. Cacaban	675	0	0
10. Kalirejo	289	0	0
11. Merbuh	656	0	590
12. Trayu	1.070	0	29
13. Kertosari	658	0	393
Jumlah 2012	12.371	0	8.061

Sumber data : Petugas Peternakan Kecamatan Singorojo

Tabel 5.5. Banyaknya Telur Unggas Menurut Desa/Kelurahan Tahun 2012

Desa/Kelurahan	Ayam Ras (Kg)	Ayam Buras (Kg)	Itik (Kg)	Burung Puyuh (Kg)
(1)	(2)	(3)	(4)	(5)
01. Cening	0	16.700	3.890	0
02. Sukodadi	0	15.200	1.590	0
03. Kaliputih	0	25.500	4.750	0
04. Getas	2.990.800	26.100	3.540	0
05. Banyuringin	0	15.900	2.850	0
06. Kedungsari	3.214.700	18.950	5.500	0
07. Ngareanak	0	15.550	1.430	0
08. Singorojo	0	24.580	18.640	0
09. Cacaban	0	8.600	2.500	0
10. Kalirejo	29.200	14.490	1.150	0
11. Merbuh	0	14.500	3.060	0
12. Trayu	119.250	8.240	5.120	0
13. Kertosari	2.139.300	23.830	3.300	0
Jumlah 2012	8.493.250	228.140	57.320	0

Sumber data : Petugas Peternakan Kecamatan Singorojo

Tabel 5.6. Banyaknya Ternak Menurut Desa/kelurahan dan Jenis Ternak Tahun 2012

Desa/Kelurahan	Sapi Potong	Sapi Perah	Kerbau	Kuda
	(Ekor)	(Ekor)	(Ekor)	(Ekor)
(1)	(2)	(3)	(4)	(5)
01. Cening	111	0	31	0
02. Sukodadi	72	1	54	0
03. Kaliputih	267	0	65	0
04. Getas	151	0	41	0
05. Banyuringin	103	0	5	0
06. Kedungsari	53	0	5	6
07. Ngareanak	53	0	0	0
08. Singorojo	119	0	102	0
09. Cacaban	15	0	0	0
10. Kalirejo	192	0	7	0
11. Merbuh	77	0	8	0
12. Trayu	11	0	0	0
13. Kertosari	66	0	221	0
Jumlah 2012	1.290	1	539	6

Sumber data : Petugas Peternakan Kecamatan Singorojo

Tabel 5.6. Banyaknya Ternak Menurut Desa/kelurahan dan Jenis Ternak Tahun 2012

Desa/Kelurahan	Kambing	Domba	Babi
	(Ekor)	(Ekor)	(Ekor)
(1)	(6)	(7)	(8)
01. Cening	336	140	0
02. Sukodadi	1.021	24	0
03. Kaliputih	924	168	0
04. Getas	1.061	26	0
05. Banyuringin	660	312	0
06. Kedungsari	357	158	0
07. Ngareanak	232	8	0
08. Singorojo	671	30	0
09. Cacaban	185	88	0
10. Kalirejo	422	7	0
11. Merbuh	435	325	0
12. Trayu	425	0	0
13. Kertosari	850	140	0
Jumlah 2012	7.579	1.426	0

Sumber data : Petugas Peternakan Kecamatan Singorojo

BAB. VI PERHUBUNGAN DAN KOMUNIKASI

Panjang jalan di Kecamatan Singorojo mencapai 189,69 Km, sebagian besar jenis permukaan jalan sudah menggunakan aspal dengan kondisi jalannya baik. Untuk lebih jelasnya dapat di lihat pada tabel 6.3 dan untuk sarana jembatan yang ada, sudah menggunakan jembatan beton.

Sedangkan untuk pengguna kendaraan baik bermotor maupun kendaraan tidak bermotor dapat di lihat pada tabel 6.1. dan tabel 6.2.

Tabel 6.1. Banyaknya Sarana Angkutan Darat Kendaraan Bermotor Menurut Desa/Kelurahan Tahun 2012

Desa/Kelurahan	Mobil Penumpang	Bus	Truk
(1)	(2)	(3)	(4)
01. Cening	8	0	1
02. Sukodadi	0	0	2
03. Kaliputih	23	0	0
04. Getas	32	0	4
05. Banyuringin	34	0	10
06. Kedungsari	0	4	3
07. Ngareanak	9	0	3
08. Singorojo	0	1	5
09. Cacaban	1	0	0
10. Kalirejo	6	0	0
11. Merbuh	11	0	5
12. Trayu	3	0	0
13. Kertosari	25	0	4
Jumlah 2012	152	5	37

Sumber data : Statistik Kecamatan Singorojo

Tabel 6.1. Banyaknya Sarana Angkutan Darat Kendaraan Bermotor Menurut Desa/Kelurahan Tahun 2012

Desa/Kelurahan	Mobil Pribadi	Sepeda Motor
(1)	(5)	(6)
01. Cening	7	373
02. Sukodadi	8	96
03. Kaliputih	6	582
04. Getas	13	823
05. Banyuringin	18	721
06. Kedungsari	17	271
07. Ngareanak	24	241
08. Singorojo	16	706
09. Cacaban	4	148
10. Kalirejo	5	168
11. Merbuh	21	1.112
12. Trayu	11	248
13. Kertosari	117	1.632
Jumlah 2012	267	7.121

Sumber data : Statistik Kecamatan Singorojo

Tabel 6.2. Banyaknya Sarana Angkutan Darat Kendaraan Tidak Bermotor Menurut Desa/Kelurahan Tahun 2012

Desa/Kelurahan	Dokar	Gerobak	Becak	Sepeda
(1)	(2)	(3)	(4)	(5)
01. Cening	0	0	0	55
02. Sukodadi	0	0	0	24
03. Kaliputih	0	0	0	186
04. Getas	0	0	0	49
05. Banyuringin	0	0	0	102
06. Kedungsari	10	0	0	51
07. Ngareanak	0	0	0	107
08. Singorojo	0	0	0	621
09. Cacaban	0	0	0	44
10. Kalirejo	0	0	0	58
11. Merbuh	0	0	0	528
12. Trayu	0	0	0	138
13. Kertosari	0	0	0	626
Jumlah 2012	10	0	0	2.589

Sumber data : Statistik Kecamatan Singorojo

Tabel 6.3. Jenis Permukaan, Kondisi dan Kelas Jalan Tahun 2010 - 2012

Keadaan	PanjangJalan		
	2010 (Km)	2011 (Km)	2012 (Km)
(1)	(2)	(3)	(4)
I. JenisPermukaan			
a. Aspal	114,23	114,23	114,23
b. Kerikil	49,43	49,43	49,43
c. Tanah	21,30	21,30	21,30
d. Lainnya	4,73	4,73	4,73
Jumlah	189,69	189,69	189,69
II. KondisiJalan			
a. Baik	130,32	130,32	130,32
b. Sedang	16,44	16,44	16,44
c. Rusak	28,11	28,11	28,11
d. RusakBerat	14,82	14,82	14,82
Jumlah	189,69	189,69	189,69
III. KelasJalan			
a. Kelas I	0,00	0,00	0,00
b. Kelas II	0,00	0,00	0,00
c. Kelas III	10,80	10,80	10,80
d. Kelas IIIA	8,20	8,20	8,20
e. Kelas IV	33,30	33,30	33,30
f. Kelas V	43,50	43,50	43,50
g. Lainnya	93,89	93,89	93,89
Jumlah	189,69	189,69	189,69

Sumber data : Statistik Kecamatan Singorojo

Tabel 6.4. Banyaknya Televisi dan Radio Menurut Desa/Kelurahan Tahun 2012

Desa/Kelurahan	TV	Radio
(1)	(2)	(3)
01. Cening	338	31
02. Sukodadi	289	30
03. Kaliputih	1.308	42
04. Getas	1.228	453
05. Banyuringin	719	77
06. Kedungsari	781	254
07. Ngareanak	328	125
08. Singorojo	1.397	154
09. Cacaban	160	72
10. Kalirejo	236	30
11. Merbuh	1.167	624
12. Trayu	450	76
13. Kertosari	2.019	137
Jumlah 2012	10.420	2.105

Sumber data : Statistik Kecamatan Singorojo

Tabel 6.5. Banyaknya Pelanggan Listrik PLN dan Telepon Menurut Desa/Kelurahan Tahun 2012

Desa/Kelurahan	Listrik PLN	Telepon
(1)	(2)	(3)
01. Cening	653	0
02. Sukodadi	349	0
03. Kaliputih	929	0
04. Getas	1.216	0
05. Banyuringin	634	0
06. Kedungsari	624	20
07. Ngareanak	512	17
08. Singorojo	911	0
09. Cacaban	120	0
10. Kalirejo	531	0
11. Merbuh	985	13
12. Trayu	538	14
13. Kertosari	1.899	15
Jumlah 2012	9.901	79

Sumber data : Statistik Kecamatan Singorojo

BAB. VII KEUANGAN

Untuk jumlah Bank di Kecamatan Singorojo pada tahun 2012 adalah 1 yaitu bank umum BRI, sedangkan untuk Lembaga Keuangan di Singorojo hanya ada 1 KUD yang berada di desa Kedungsari, sedang untuk pasar di Kecamatan Singorojo ada 2 yaitu 1 pasar umum (trasisional) di desa Ngareanak dan 1 pasar swalayan yaitu di desa Kertosari.

<http://kendalkab.bps.go.id>

Tabel 7.1. Banyaknya Bank Menurut Desa/Kelurahan Tahun 2012

Desa/Kelurahan	Bank Umum	Bank Syariah	BPR
(1)	(2)	(3)	(4)
01. Cening	0	0	0
02. Sukodadi	0	0	0
03. Kaliputih	0	0	0
04. Getas	0	0	0
05. Banyuringin	0	0	0
06. Kedungsari	0	0	0
07. Ngareanak	1	0	0
08. Singorojo	0	0	0
09. Cacaban	0	0	0
10. Kalirejo	0	0	0
11. Merbuh	0	0	0
12. Trayu	0	0	0
13. Kertosari	0	0	0
Jumlah 2012	1	0	0

Sumber data : Statistik Kecamatan Singorojo

Tabel 7.2. Banyaknya Lembaga Keuangan Bukan Bank Menurut Desa/Kelurahan Tahun 2012

Desa/Kelurahan	KSP	KUD	Money Changer	Asuransi
(1)	(2)	(3)	(4)	(5)
01. Cening	0	0	0	0
02. Sukodadi	0	0	0	0
03. Kaliputih	0	0	0	0
04. Getas	0	0	0	0
05. Banyuringin	0	0	0	0
06. Kedungsari	0	1	0	0
07. Ngareanak	0	0	0	0
08. Singorojo	0	0	0	0
09. Cacaban	0	0	0	0
10. Kalirejo	0	0	0	0
11. Merbuh	0	0	0	0
12. Trayu	0	0	0	0
13. Kertosari	0	0	0	0
Jumlah 2012	0	1	0	0

Sumber data : Statistik Kecamatan Singorojo

Tabel 7.3. Banyaknya Pasar Menurut Desa/Kelurahan Tahun 2012

Desa/Kelurahan	Pasar Umum	Mini Market	Pasar Hewan	Pasar Ikan
(1)	(2)	(3)	(4)	(5)
01. Cening	0	0	0	0
02. Sukodadi	0	0	0	0
03. Kaliputih	0	0	0	0
04. Getas	0	0	0	0
05. Banyuringin	0	0	0	0
06. Kedungsari	0	0	0	0
07. Ngareanak	1	0	0	0
08. Singorojo	0	0	0	0
09. Cacaban	0	0	0	0
10. Kalirejo	0	0	0	0
11. Merbuh	0	0	0	0
12. Trayu	0	0	0	0
13. Kertosari	0	1	0	0
Jumlah 2012	1	1	0	0

Sumber data : Statistik Kecamatan Singorojo

DATA

MENCERDASKAN BANGSA

Nilai Inti BPS : Profesional - Integritas - Amanah



**BADAN PUSAT STATISTIK
KABUPATEN KENDAL**

Jl . Pramuka (Komplek Perkantoran) Telp (0294)381461-383461
Fax (0294) 383461, Email : bps3324@mailhost.go.id