

▶▶▶

KECAMATAN MEDAN BARAT DALAM ANGKA 2023

▶▶▶



▶▶▶

KECAMATAN MEDAN BARAT DALAM ANGKA 2023

▶▶▶



<https://medankota.bne.go.id>

KECAMATAN MEDAN BARAT DALAM ANGKA
Medan Barat Subdistrict in Figures
2023

ISSN:2830-2222

No. Publikasi/*Publication Number*: 12750.2326

Katalog /*Catalog*:1102001.1275140

Ukuran Buku/*Book Size*: 14,8 cm x 21 cm

Jumlah Halaman/*Number of Pages* : 140 + xxx hal/*pages*

Naskah/*Manuscript*:

BPS Kota Medan/ *BPS-Statistics of Medan Municipality*

Penyunting/*Editor*:

BPS Kota Medan/ *BPS-Statistics of Medan Municipality*

Desain Kover/*Cover Design*:

BPS Kota Medan/ *BPS-Statistics of Medan Municipality*

Ilustrasi Kover/*Cover Illustration*:

Kecamatan Medan Barat

Diterbitkan oleh/*Published by*:

©BPS Kota Medan/*BPS-Statistics of Medan Municipality*

Dicetak oleh/*Printed by*:

Dilarang mengumumkan, mendistribusikan, mengomunikasikan, dan/atau menggandakan sebagian atau seluruh isi buku ini untuk tujuan komersil tanpa izin tertulis dari Badan Pusat Statistik Kota Medan.

Prohibited to announce, distribute, communicate, and/or copy part or all of this book for commercial purpose without permission from BPS-Statistics Indonesia of Medan Municipality.

TIM PENYUSUN/TEAM MEMBERS

Pengarah/Director

Dra. Enny Nuryani Nasution, M.Si

Penanggung Jawab/Persons in Charge

Dra. Enny Nuryani Nasution, M.Si

Penyunting/Editors

Elia Wesley Sukarno, SST

Pengumpul dan Pengolah Data/Data Processor

Tenti Kurnia

Penulis Naskah/Writer

Sinta Nauli, A.Md

Penata Letak/Layout Designers

Sinta Nauli, A.Md

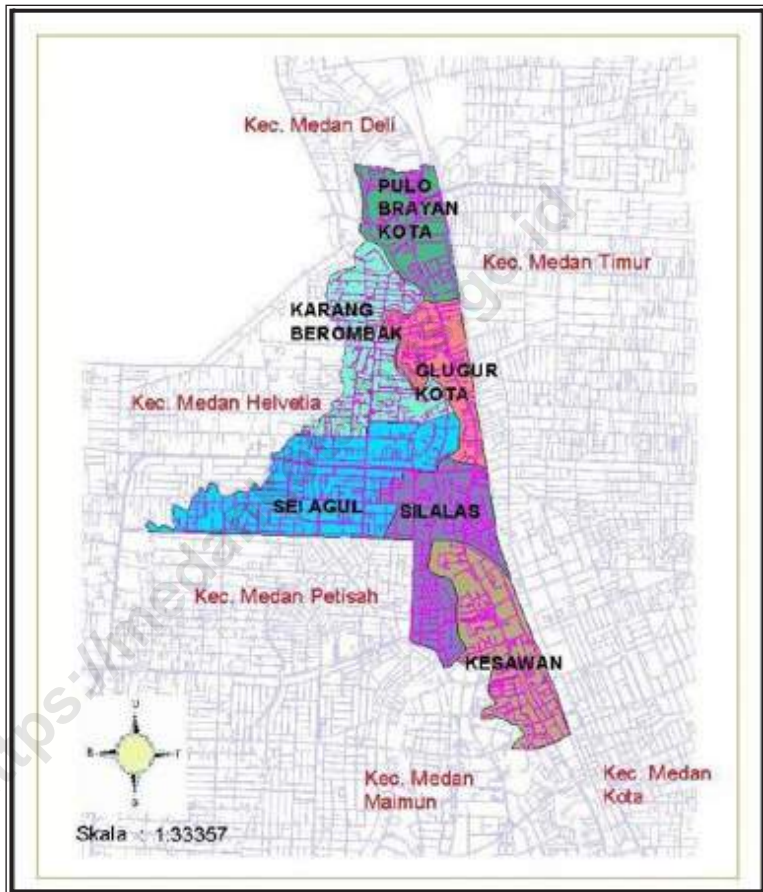
Gambar Sampul/Cover Design

Muhammad Mahruzar Fadlan, A.Md

KONTRIBUTOR DATA/DATA CONTRIBUTORS

1. Kementerian Agama Kota Medan/*Ministry of Religious Affair Medan Municipality*
2. Kementerian Pendidikan dan Kebudayaan/*Ministry of Education and Culture*
3. Badan Pusat Statistik/*BPS-Statistics Indonesia*
4. Dinas Ketahanan Pangan dan Pertanian Kota Medan/*Service of Food Security and Agriculture of Medan Municipality*
5. Dinas Kependudukan dan Catatan Sipil Kota Medan
6. Dinas Pengendalian Penduduk dan Keluarga Berencana Kota Medan/*Control of Population and family Planning Office Medan Municipality*
7. Badan Pengelolaan Keuangan, Pendapatan dan Aset Daerah Kota Medan/*Service of Finance, Revenue and Asset Management of Medan Municipality*
8. Kantor Kecamatan Medan Kota/*Office of Medan Kota Subdistrict*
9. Kantor Lurah Se-Kecamatan Medan Selatan/*Office of Locality in Medan Subdistrict*

PETA WILAYAH KECAMATAN MEDAN BARAT
MAP OF MEDAN Barat SUBDISTRICT



KEPALA BPS KOTA MEDAN
CHIEF STATISTICIAN OF MEDAN MUNICIPALITY



Dra. ENNY NURYANI NASUTION, M.Si



KATA PENGANTAR

Puji dan syukur kami panjatkan ke hadirat Tuhan Yang Maha Esa, sehingga kami dapat menyelesaikan publikasi “Kecamatan Medan Barat Dalam Angka 2023” ini. Dengan adanya bantuan dari Pemerintah Kecamatan Medan Barat serta instansi pemerintah lainnya, publikasi Kecamatan Medan Barat Dalam Angka 2023 dapat terbit tepat waktu.

Kebutuhan akan data Statistik di setiap sektor Pembangunan saat ini semakin dirasakan. Hal tersebut menjadi pendorong bagi kami untuk menyusun publikasi ini. Data yang disajikan bersumber dari data yang terdapat di Kantor Kecamatan Medan Barat, kantor kelurahan sekecamatan Medan Barat serta instansi pemerintah lainnya. Selain itu data yang ada pada publikasi ini merupakan data yang bersumber dari berbagai kegiatan rutin, survei maupun sensus yang diselenggarakan Badan Pusat Statistik di kecamatan Medan Barat.

Pada kesempatan ini kami mengucapkan banyak terima kasih kepada Camat Medan Barat atas perhatian dan bantuannya sehingga terbitnya publikasi ini, serta kepada instansi-instansi pemerintah lainnya.

Saran dan kritik demi penyempurnaan publikasi ini di masa yang akan datang sangat kami harapkan dari berbagai pihak.

Akhirnya semoga penyajian data statistik ini dapat membantu memenuhi kebutuhan data bagi pihak-pihak yang memerlukan serta bermanfaat bagi semua pihak

Medan, September 2023
Kepala BPS
Kota Medan



Dra, Efnny Nuryani Nasution, M.Si



PREFACE

Praise and gratitude we pray to the presence of God Almighty, so that we can complete the publication of "Medan Barat Subdistrict in Figures 2023". With assistance from the Medan Barat Subdistrict Government and other government agencies, the publication of the Medan Barat Subdistrict in Figures 2023 can be published on time.

The need for statistical data in every development sector is currently being felt more and more. This has motivated us to compile this publication. The data presented is sourced from data contained in the Medan Barat Subdistrict Office, the Medan Barat subdistrict office and other government agencies. In addition, the data contained in this publication is data sourced from various routine activities, surveys and censuses conducted in the Medan Barat subdistrict.

We would like to take this opportunity to thank the Medan Barat Subdistrict Head for his attention and assistance in producing this publication, as well as to other government agencies.

Suggestions and criticisms for the improvement of this publication in the future are highly expected from various parties.

Finally, we hope that the presentation of this statistical data can help meet the data needs of those who need it and be of benefit to all parties

*Medan, September 2023
Chief Statistician of
Medan Municipality*

Dra. Enny Nuryani Nasution, M.Si

DAFTAR ISI/CONTENTS

	Halaman <i>Page</i>
Kata Pengantar	xi
Preface	xii
Daftar Isi/ Contents	xiii
DAFTAR TABEL/ LIST OF TABLES	XV
Daftar Gambar/ List of Figures	xxv
Penjelasan Umum/ Explanatory Notes	xxvii
Daftar Singkatan/ List of Abbreviation	xxix
1. Geografi dan Iklim/ <i>Geography and Climate</i>	1
2. Pemerintahan/ <i>Government</i>	11
3. Penduduk/ <i>Population</i>	25
4. Sosial dan Kesejahteraan Rakyat/ <i>Social and Welfare</i>	45
5. Pertanian/ <i>Agriculture</i>	81
6. Pariwisata, Transportasi, dan Komunikasi/ <i>Tourism, Transportation, and Communication</i>	105
7. Perbankan, Koperasi, dan Perdagangan/ <i>Banking, Cooperative, and Trade</i> 125	

DAFTAR TABEL/LIST OF TABLES

	Halaman Page
1.1 KEADAAN GEOGRAFI	
1.1.1 Luas Daerah Menurut Desa/Kelurahan di Kecamatan Medan Barat, 2022 <i>Total Area by Villages/Kelurahan in Medan Barat Subdistrict, 2022</i>	8
1.1.2 Jarak ke Ibukota Kecamatan dan Ibukota Kabupaten/Kota Menurut Desa/Kelurahan di Kecamatan Medan Barat (km), 2022 <i>Distance to the Subdistrict Capital and Regency/Municipal Capital by Villages/ Kelurahan in Medan Barat Subdistrict (km), 2022</i>	9
1.1.3 Daftar Alamat Kantor Kelurahan Menurut Kelurahan di Medan Barat, 2022 <i>Addresses Of Village/Kelurahan Office by Kelurahan in Medan Barat, 2022</i>	10
2.1 WILAYAH ADMINISTRATIF	
2.1.1 Jumlah Satuan Lingkungan Setempat (SLS) Menurut Desa/ Kelurahan di Kecamatan Medan Barat, 2022 <i>Total of Neighbourhoods by Locality in Medan Barat Subdistrict, 2022</i>	17
2.2 SUMBER DAYA MANUSIA	
2.2.1 Jumlah Pegawai Negeri Sipil Menurut Kelurahan dan Jenis Kelamin di Kecamatan Medan Barat, 2022 <i>Number of Civil Servants by Village and Sex in Medan Barat District, 2022</i>	18
2.2.2 Jumlah Pegawai Negeri Sipil (PNS) dan Honor di Lingkungan Instansi Kecamatan di Kecamatan Medan Barat, 2022 <i>Number of Civil Servants (PNS) and Contract Employment in the Subdistrict Agencies in Medan Barat Subistrict, 2022</i>	19
2.2.3 Jumlah Pegawai Negeri Sipil (PNS) dan Honor Menurut Kelurahan dan Golongan di Kecamatan Medan Barat, 2022 <i>Number of Civil Servants (PNS) and Contract Employment by Village and Class in Medan Barat Subistrict, 2022</i>	20
2.2.4 Jumlah Pegawai Negeri Sipil (PNS) dan Honor Pada Kantor Camat Menurut Tingkat Pendidikan dan Golongan di Kecamatan Medan Barat, 2022 <i>Number of Civil Servants (PNS) and Contract Employment at Subdistrict Offices by Education Level and Group in Medan Barat District, 2022</i>	21

2.2.5	Jumlah Pertahanan Sipil dan Poskampling Menurut Kelurahan di Kecamatan Medan Barat, 2022 <i>Number of Civilians Defense Units and Neighborhood Security Post by Village in Medan Barat Subdistrict, 2022</i>	22
2.2.6	Target dan Realisasi Pajak Bumi dan Bangunan Menurut Kelurahan di Kecamatan Medan Barat, 2022 <i>Target and Realization of Land and Building Tax by Locality in Medan Barat Sub District, 2022</i>	23
3.	PENDUDUK	
3.1	Penduduk, Distribusi Persentase Penduduk, Kepadatan Penduduk, Rasio Jenis Kelamin Penduduk Menurut Kelurahan di Kecamatan Medan Barat, 2022 <i>Population, Percentage Distribution of Population, Population Density, and Population Sex Ratio by Kelurahan in Medan Barat Subdistrict, 2022</i>	31
3.2	Jumlah Penduduk Menurut Kelompok Umur dan Jenis Kelamin di Kecamatan Medan Barat, 2022 <i>Population by Age Groups and Sex in Medan Barat Subdistrict, 2022</i>	33
3.3	Jumlah Penduduk Laki-laki Menurut Kelurahan dan Kelompok Umur di Kecamatan Medan Barat, 2022 <i>Male Population by Kelurahan and Age Groups in Medan Barat Subdistrict, 2022</i>	34
3.4	Jumlah Penduduk Perempuan Menurut Kelurahan dan Kelompok Umur di Kecamatan Medan Barat, 2022 <i>Female Population by Kelurahan and Age Groups in Medan Barat Subdistrict, 2022</i>	36
3.5	Jumlah Penduduk Laki-laki dan Perempuan Menurut Kelurahan dan Kelompok Umur di Kecamatan Medan Barat, 2022 <i>Male and Female Population by Kelurahan and Age Groups in Medan Barat Subdistrict, 2022</i>	38
3.6	Jumlah Penduduk Menurut Kelurahan dan Agama di Kecamatan Medan Barat, 2022 <i>Population by Kelurahan and Religion in Medan Barat Subdistrict, 2022</i>	40
3.7	Jumlah Mutasi Penduduk Menurut Kelurahan di Kecamatan Medan Barat, 2022	

	<i>Number of Mutation Population by Kelurahan in Medan Barat Subdistrict, 2022</i>	41
3.8	Jumlah Penduduk Menurut Kelurahan dan Warganegara Asing di Kecamatan Medan Barat, 2022 <i>Population by Kelurahan and Foreign Nationals in Medan Barat Subdistrict, 2022</i>	42
3.9	Jumlah Penduduk Menurut Kelurahan dan Jenis Mata Pencaharian di Kecamatan Medan Barat, 2022 <i>Population by Kelurahan and Livelihood in Medan Barat Subdistrict, 2022</i>	43
4.1	PENDIDIKAN	
4.1.1	Jumlah Desa ¹ /Kelurahan yang Memiliki Fasilitas Sekolah Menurut Tingkat Pendidikan di Kecamatan Medan Barat, 2022-2023 <i>Number of Villages¹/Kelurahan Having Educational Facilities by Educational Level in Medan Barat Subdistrict, 2022–2023</i>	57
4.1.2	Jumlah Sekolah Menurut Tingkat Pendidikan di Kecamatan Medan Barat, 2021/2022 dan 2022/2023 <i>Number of Schools by Educational Level in Medan Barat Subdistrict, 2021/2022 and 2022/2023</i>	58
4.1.3	Jumlah Guru Menurut Tingkat Pendidikan di Kecamatan Medan Barat, 2021/2022 dan 2022/2023 <i>Number of Teachers by Educational Level in Medan Barat Subdistrict, 2021/2022 and 2022/2023</i>	59
4.1.4	Jumlah Murid Menurut Tingkat Pendidikan di Kecamatan Medan Barat, 2021/2022 dan 2022/2023 <i>Number of Pupils by Educational Level in Medan Barat Subdistrict, 2021/2022 and 2022/2023</i>	60
4.1.5	Jumlah Sekolah, Murid, dan Guru SD Negeri dan Swasta Menurut Kelurahan di Kecamatan Medan Barat, 2022/2023 <i>Total of Public and Private Elementary Schools, Pupil and Teachers by Locality in Medan Barat Sub District, 2022/2023</i>	61
4.1.6	Jumlah Sekolah, Murid, dan Guru SLTP Negeri dan Swasta Menurut Kelurahan di Medan Barat, 2022/2023 <i>Total of Public and Private Junior High Schools, Pupil and Teachers by Locality in Medan Barat Sub District, 2022/2023</i>	62

4.1.7	Jumlah Sekolah, Murid, dan Guru SMA Negeri dan Swasta Menurut Kelurahan di Kecamatan Medan Barat, 2022/2023 <i>Total of Public and Private Senior High Schools, Pupil and Teachers by Locality in Medan Barat Sub District, 2022/2023</i>	63
4.1.8	Jumlah Sekolah, Murid, dan Guru SMK Negeri dan Swasta Menurut Kelurahan di Medan Barat, 2022/2023 <i>Total of Public and Private Vocational High Schools, Pupil and Teachers by Locality in Medan Barat Sub District, 2022/2023</i>	64
4.1.9	Jumlah Madrasah Negeri dan Swasta di Kecamatan Medan Barat, 2022/2023 <i>Total of Madrasah School in Medan Barat Sub District, 2022/2023</i>	65
4.1.10	Jumlah Sekolah Raudhatul Athfal (RA) di Kecamatan Medan Barat, 2022/2023 <i>Total of Raudhatul Athfal (RA) Schools in Medan Barat Sub District, 2022/2023</i>	66
4.1.11	Jumlah Sekolah, Murid, dan Guru Madrasah Ibtidaiyah (MI) Negeri dan Swasta Menurut Kelurahan di Kecamatan Medan Barat, 2022/2023 <i>Total of Public and Private Madrasah Ibtidaiyah Schools, Pupil and Teachers by Locality in Medan Barat Sub District, 2022/2023</i>	67
4.1.12	Jumlah Sekolah, Murid, dan Guru Madrasah Tsanawiyah Negeri dan Swasta Menurut Kelurahan di Kecamatan Medan Barat, 2022/2023 <i>Total of Public and Private Madrasah Tsanawiyah (MTs) Schools, Pupil and Teachers by Locality in Medan Barat Sub District, 2022/2023</i>	68
4.1.13	Jumlah Sekolah, Murid, dan Guru Madrasah Aliyah (MA) Negeri dan Swasta Menurut Kelurahan di Kecamatan Medan Barat, 2022/2023 <i>Total of Public and Private Madrasah Aliyah (MA) Schools, Pupil and Teachers by Locality in Medan Barat Sub District, 2022/2023</i>	69
4.2	KESEHATAN	
4.2.1	Jumlah Kelurahan yang Memiliki Sarana Kesehatan Menurut Jenis Sarana Kesehatan di Kecamatan Medan Barat Medan Barat, 2020 - 2022 <i>Total of Locality Health Facilities by Type of Health Facilities in Medan Barat Sub District, 2020 - 2022</i>	70

4.2.2	Jumlah Tenaga Kesehatan Menurut Kelurahan di Kecamatan Medan Barat , 2022 <i>Number of People with Malnutrition by Villages/Kelurahan in Medan Barat Subdistrict, 2022</i>	71
4.2.3	Jumlah Sarana Kesehatan Menurut Kelurahan di Kecamatan Medan Barat, 2022 <i>Total of Health Facilities by Locality in Medan Barat Sub District, 2022</i>	72
4.2.4	Jumlah Pasangan Usia Subur (PUS) Kelurahan dan Jenis Alat Kontrasepsi yang digunakan di Kecamatan Medan Barat, 2022 <i>Total of Fertile-Age Couples by Kelurahan and type of contraceptive used in Medan Barat Subdistrict, 2022</i>	74
4.3	AGAMA DAN SOSIAL LAINNYA	
4.3.1	Jumlah Tempat Peribadatan Menurut Kelurahan di Kecamatan Medan Barat, 2022 <i>Total of Worship Places by Kelurahan in Medan Barat Sub District, 2021</i>	76
4.3.2	Banyaknya Nikah, Talak, Cerai dan Rujuk Menurut Kelurahan di Kecamatan Medan Barat, 2022 <i>Number of Marriages, Divorces, and Reconciliation by Kelurahan in Medan Barat Subdistrict, 2022</i>	77
4.3.3	Jumlah Sarana Olahraga Menurut Kelurahan dan Jenis Olahraga di Kecamatan Medan Barat, 2022 <i>Total of Sport Facilities by Kelurahan and Sport Type in Medan Barat Subdistrict, 2022</i>	78
5.1	HORTIKULTURA	
5.1.1	Luas panen Tanaman Sayuran dan Buah-buahan Semusim Menurut Jenis Tanaman di Kecamatan Medan Barat (Ha) 2019–2022 <i>Harvested Area of Vegetables and Fruits in Medan Barat Subdistrict (Ha), 2019–2022</i>	91
5.1.2	Produksi Tanaman Sayuran dan Buah-buahan Semusim Menurut Jenis Tanaman di Kecamatan Medan Barat (Ha) 2019–2022 <i>Production Area of Vegetables and Fruits in Medan Barat Subdistrict (Ha), 2019–2022</i>	92

5.1.3	Luas panen Tanaman Biofarmaka Menurut Jenis Tanaman di Kecamatan Medan Barat (Ha) 2019–2022 <i>Harvested Area of Medical Plants by Kind of Plant in Medan Barat Subdistrict (Ha), 2019–2022</i>	93
5.1.4	Produksi Tanaman Biofarmaka Menurut Jenis Tanaman di Kecamatan Medan Barat (Kg) 2019–2022 <i>Production of Medical Plants by Kind of Plant in Medan Barat Subdistrict (Kg), 2019–2022</i>	94
5.1.5	Luas panen Tanaman Hias Menurut jenis Tanaman di Kecamatan Medan Barat (Ha) 2019–2022 <i>Harvested Area of Ornamental Plants by Kind of Plant in Medan Barat Subdistrict (Ha), 2019–2022</i>	95
5.1.6	Produksi Tanaman Hias Menurut jenis Tanaman di Kecamatan Medan Barat (Tangkai) 2019–2022 <i>Harvested Area of Ornamental Plants by Kind of Plant in Medan Barat Subdistrict (Stalks), 2019–2022</i>	96
5.1.7	Produksi Buah-Buahan dan Sayuran Tahunan Menurut jenis Tanaman di Kecamatan Medan Barat (Kwintal) 2019–2022 <i>Production of Annual Fruits and Vegetables in Medan Barat Subdistrict (Stalks), 2019–2022</i>	97
5.2	TANAMAN PANGAN DAN PERKEBUNAN	
5.2.1	Luas Lahan (Ha) Menurut Penggunaan dan Kelurahan di Kecamatan Medan Barat, 2022 <i>Land Area (Ha) by Type of Utilization by Locality in Medan Barat Subdistrict, 2022</i>	98
5.2.2	Luas Lahan (Ha) Tegul/Kebun, Ladang, dan Lahan Sementara Tidak Diusahakan Menurut Kelurahan di Kecamatan Medan Barat, 2022 <i>Land Area (Ha) Tegal/Garden, Field/Huma and Temporary Land Not Provided According by Locality in Medan Barat Subdistrict, 2022</i>	99
5.2.3	Luas Lahan (Ha) Padi dan Palawija di Kecamatan Medan Barat, 2020-2022 <i>Harvest Area (Ha) of Paddy and Secondary Crops in Medan Barat Subdistrict, 2020-2022</i>	100
5.3	PETERNAKAN	

5.3.1	Perkembangan Populasi Ternak Besar di Kecamatan Medan Barat, 2020-2022 <i>Development Population Livestock in Medan Barat Subdistrict, 2020-2022</i>	101
5.3.2	Pekembangan Populasi Ternak Kecil di Kecamatan Medan Barat, 2020-2022 <i>Development Population Small Livestock in Medan Barat Subdistrict, 2020-2022</i>	102
5.3.3	Populasi Ternak Unggas Menurut Jenis Ternak di Kecamatan Medan Barat, 2020-2022 <i>Poultry Population by Type Livestock in Medan Barat Subdistrict, 2020-2022 ..</i>	103
5.3.4	Produksi Telur (Ton) Menurut Jenis Ternak di Kecamatan Medan Barat, 2020-2022 <i>Egg Production (Ton) by Type of Livestock in Medan Barat Subdistrict, 2020-2022</i>	104
	<i>Number of Hotels and Restaurants in Medan Barat Subdistrict, 2022</i>	119
6.1	PARIWISATA	
6.1.1	Jumlah Hotel, Bioskop, Night Club dan Bilyard Menurut Kelurahan di Kecamatan Medan Barat, 2022 <i>Number of Hotels, Cinemas, Nightclubs, and Billiard Hall in Medan Barat Subdistrict, 2022</i>	120
6.1.2	Jumlah Rumah Makan/Restoran dan Warung Makan/Minum Menurut Kelurahan di Kecamatan Medan Barat, 2022 <i>Number of Restaurants dan Food Stalls by Kelurahan in Medan Barat Sub District, 2022</i>	121
6.1.3	Jumlah Panti Pijat, Pangkas, Salon, dan Praktek Dukun Patah Menurut Kelurahan di Kecamatan Medan Barat, 2022 <i>Number of Massage Parlors, Barbershops, Salons, and Traditional Healers Practice by Kelurahan in Medan Barat Sub District, 2022</i>	122
6.1.4	Jumlah Tempat Video Game/Play Station, Penyewaan Kaset Video/VCD/DVD Menurut Kelurahan di Kecamatan Medan Barat, 2022 <i>Number of Video Game, Video/VCD/DVD Rental Shops and Warnet by Kelurahan in Medan Barat Sub District, 2021</i>	123
7.	PERBANKAN, KOPERASI, DAN PERDAGANGAN	
7.1	Jumlah Pasar, Kelompok Pertokoan, Swalayan/Minimarket, Mall/Plaza di Kecamatan Medan Barat, 2022	

	Halaman Page
<i>Number of Markets, Retail Complex, Minimarket, and Plaza by Sub-district in Medan Barat Subdistrict, 2022.....</i>	131
7.2 Jumlah Pasar Menurut Pengelola dan Kelurahan di Kecamatan Medan Barat, 2022	
<i>Number of Markets by Operator and Sub-District in Medan Barat Subdistrict, 2022</i>	132
7.3 Jumlah SPBU dan Agen Minyak Tanah (Pangklan) Menurut Kelurahan di Kecamatan Medan Barat, 2022	
<i>Number of (SPBU) and Kerosene Agents by Sub-District in Medan Barat Subdistrict, 2022.....</i>	133
7.4 Jumlah Bengkel Menurut Kelurahan di Kecamatan Medan Barat, 2022	
<i>Number of Workshop Service by Locality in Medan Barat Subdistrict, 2022</i>	134
7.5 Jumlah Tempat Pencucian Mobil (Doorsmer) Menurut Kelurahan di Kecamatan Medan Barat, 2022	
<i>Number of Car Wash Facilities by Sub-District in Medan Barat Subdistrict, 2022</i>	135
7.6 Jumlah Perusahaan Industri Besar/Sedang Kecil, dan Rumah Tangga Menurut Kelurahan di Kecamatan Medan Barat, 2022	
<i>Number of Large/Medium/Small Industrial Enterprises and Household in Medan Barat Subdistrict, 2022.....</i>	136
7.7 Jumlah Rumah Tangga Pelanggan Listrik Negara Menurut Kelurahan di Kecamatan Medan Barat, 2022	
<i>Number of State Electricity Customers by Sub-District Household in Medan Barat Subdistrict, 2022.....</i>	137
7.8 Jumlah Banyaknya Rumah Tangga Pelanggan Gas Negara per Kelurahan di Kecamatan Medan Barat, 2022	
<i>Number of State Gas Customers by Sub-District Household in Medan Barat Subdistrict, 2022</i>	138
7.9 Jumlah Banyaknya Rumah Tangga Pelanggan Air Minum Melalui PAM Menurut Kelurahan di Kecamatan Medan Barat, 2022	
<i>Number of Households as Customers of PAM by Sub-District in Medan Barat Subdistrict, 2022</i>	139
7.10 Jumlah Lembaga Keuangan Menurut Kelurahan di Kecamatan Medan Barat, 2022	

<i>Number of Financial Institutions by Sub-District in Medan Barat Subdistrict, 2022</i>	140
--	-----

<https://medankota.bps.go.id>

DAFTAR GAMBAR/LIST OF FIGURES

		Halaman Page
1.1	Luas Daerah menurut Desa Kelurahan (%) Kecamatan Medan Barat, 2022 <i>Total Area by Village/Kelurahan (%) in Medan Barat Subdistrict, 2022</i>	6
1.2	Jarak ke Kantor Kecamatan Menurut Desa/Kelurahan di Kecamatan Medan Barat (km), 2022..... <i>Distance to the Subdistrict Office by Village/Kelurahan in Medan Barat Subdistrict (km), 2022</i>	
2.1	Jumlah Satuan Lingkungan Setempat (SLS) Menurut Desa/Kelurahan di Kecamatan Medan Barat, 2022 <i>Total of Neighbourhoods by Locality in Medan Barat Subdistrict, 2022</i>	16
3.1	Jumlah Penduduk Menurut Kelurahan di Kecamatan Medan Barat, 2022 (jiwa) <i>Total Population by Locality in Medan Barat Subdistrict, 2022(person)</i>	30
4.1	Jumlah Sekolah Menurut Kecamatan dan Tingkat Pendidikan di Kota Medan, 2022 Number of Educational Facilities by Subdistrict and Educational Level in Medan Municipality, 2022	
5.1	Produksi Buah-Buahan dan Sayuran Tahunan Menurut jenis Tanaman di Kecamatan Medan Barat (Kwintal), 2022 <i>Production of Annual Fruits and Vegetables in Medan Barat Subdistrict (Stalks), 2022</i>	90
6.1	Jumlah Hotel dan Rumah Makan Menurut Kelurahan di Kecamatan Medan Barat, 2022	
7.1	Jumlah Pasar, Kelompok Pertokoan, Swalayan/ Minimarket, Mall/Plaza di Kecamatan Medan Barat, 2022 <i>Number of Markets, Retail Complex, Minimarket, and Plaza by Sub-district in Medan Barat Subdistrict, 2022</i>	130

PENJELASAN UMUM/EXPLANATORY NOTES

Tanda-tanda, satuan-satuan, dan lain-lainnya yang digunakan dalam publikasi ini adalah sebagai berikut:

Symbols, measurement units, and acronyms which are used in this publication, are as follows:

1. TANDA-TANDA/SYMBOLS

Data tidak tersedia/ <i>Data not available</i>	: ...
Tidak ada atau nol / <i>Null or zero</i>	: -
Data dapat diabaikan/ <i>Data negligible</i>	: 0
Tanda decimal/ <i>Decimal point</i>	: ,
Data tidak dapat ditampilkan/ <i>Not applicable</i>	: NA
Angka estimasi/ <i>Estimated figures</i>	: e
Angka diperbaiki/ <i>Revised figures</i>	: r
Angka sementara/ <i>Preliminary figures</i>	: x
Angka sangat sementara/ <i>Very preliminary figures</i>	: xx
Angka sangat sangat sementara/ <i>Very very preliminary figures</i>	: xxx

2. SATUAN/UNITS

barel/ <i>barrel</i>	: 158,99 liter/ <i>litres</i> = 1/6,2898 m ³
hektar (ha)/ <i>hectare (ha)</i>	: 10 000 m ²
kilometer (km)/ <i>kilometres (km)</i>	: 1 000 meter/ <i>meters (m)</i>
knot/ <i>knot</i>	: 1,8523 km/jam (<i>km/hour</i>)
kuintal/ <i>quintal</i>	: 100 kg
KWh	: 1 000 Watt hour
MWh	: 1 000 KWh
liter (untuk beras)/ <i>litre (for rice)</i>	: 0,80 kg
MMSCF	: 1/35,3 m ³
metrik ton (m.ton)/ <i>metric ton (m. ton)</i>	: 0,98421 long ton = 1 000 kg
ons/ <i>ounce</i>	: 28,31 gram/ <i>grams</i>
ton	: 1 000 kg

Satuan lain: buah, dus, butir, helai/lembar, kaleng, batang, pulsa, ton kilometer (ton-km), jam, menit, persen (%).

Other units: unit, pack, pieces, sheet, tin, pulse, ton-kilometres(ton-km), hour, minute, percent (%).

Perbedaan angka di belakang koma disebabkan oleh pembulatan angka.

The difference in decimal numbers is caused by rounding.

DAFTAR SINGKATAN/LIST OF ABBREVIATION

SI	: Stasiun Iklim/ <i>Climate Station</i>
SMPK	: Stasiun Meterologi Pertanian Khusus/ <i>Special Agricultural Meteorological Station</i>
t.t	: Tempat tidur/ <i>Bed</i>
BCG	: Bacillus Calmette Guerin
DPT	: Difteri, Pertusis, Tetanus/ <i>Diphtheria, Tetanus, and Pertussis</i>
TT	: Tetanus Toxoid
IOT	: Industri Obat Tradisional/ <i>Traditional Medicine Industry</i>
IKOT	: Industri Kecil Obat Tradisional/ <i>Traditional Medicine Small Industry</i>
Alkes	: Alat kesehatan/ <i>Health Kits</i>
PKRT	: Perbekalan Kesehatan Rumah tangga/ <i>Household Health Logistics</i>
Kompl	: Komplemen/ <i>Complement</i>
IRTP	: Industri Pangan Produksi Rumah Tangga/ <i>Foods Home Industry</i>
PBF	: Pedagang Besar Farmasi/ <i>Pharmacy Whole-seller</i>
GFK	: Gudang Farmasi Kab/Kota/Regency/ <i>Municipality Pharmacy Warehouse</i>
RB	: Rumah Bersalin/ <i>Delivery House</i>
Pustu	: Puskesmas pembantu/ <i>Auxiliary Public Health Center</i>
BP	: Balai Pengobatan/ <i>Polyclinic</i>
TPS	: Tempat Pembuangan Sampah Sementara / <i>landfill</i>
Jamkesmas	: Jaminan kesehatan masyarakat miskin/ <i>Poor public health insurance</i>
PJKMU	: Program Jaminan Kesehatan Masyarakat Umum/ <i>General Public Health Insurance Program</i>
SIUP	: Surat Ijin Usaha Perdagangan/ <i>Trading Permission Letter</i>
TDP	: Tanda Daftar Perusahaan/ <i>Company Registration Identity</i>
API	: Angka Pengenal Importir/ <i>Importer's Identity Number</i>

01

GEOGRAFI
GEOGRAPHY



PENJELASAN TEKNIS

1. Kecamatan Medan Barat berbatasan langsung dengan Kecamatan Medan Deli di Sebelah Utara , Kecamatan Medan Petisah di Sebelah Selatan , Kecamatan Medan Helveta di sebelah Barat dan Kecamatan Medan Timur di Sebelah Timur. Kecamatan Medan Barat Merupakan salah satu Kecamatan di Kota Medan yang mempunyai Luas Sekita 5,4 Km². Jarak kantor Kecamatan ke Kantor Walikota Medan Yaitu Sekitar 5 km.
2. Kecamatan Medan Barat adalah daerah yang beriklim tropis dengan 2 musim yaitu musim hujan dan musim kemarau. Musim hujan dan musim kemarau biasanya ditandai dengan jumlah hari hujan pada tiap bulan terjadinya musim.
3. Desa/Kelurahan Tepi Laut adalah desa/kelurahan yang sebagian atau seluruh wilayahnya bersinggungan langsung dengan laut, baik berupa pantai maupun tebing karang.
4. Desa/Kelurahan bukan tepi laut adalah desa/kelurahan yang wilayahnya tidak bersinggungan langsung dengan laut.
5. Desa/Kelurahan Lereng/Puncak adalah desa/kelurahan yang sebagian besar wilayahnya berada di puncak gunung/pegunungan atau terletak di antara puncak sampai lembah.

TECHNICAL NOTES

1. *Medan Barat District borders directly with Medan Deli District to the North, Medan Petisah District to the South, Medan Helveta District to the West and Medan East District to the East. West Medan District is one of the sub-districts in Medan City which has an area of approximately 5.4 km². The distance from the District office to the Medan Mayor's Office is around 5 km.*
2. *Medan Barat Subdistrict is an area with a tropical climate with 2 seasons, namely the rainy season and the dry season. The rainy season and dry season are usually marked by the number of rainy days in each month of the season*
3. *Coastal Village/Coastal Sub district is a village/Sub district which some areas are intersect/directly adjacent to the sea, either gently sloping/flat beach or cliffs/reef.*
4. *Non Coastal Village/Non Coastal Sub district is a village which has no area that intersect/directly adjacent to the sea.*
5. *Slope/Peak Village/Sub district is a village/Sub district which the largest part of village/Sub district lies on the highest part of mount/mountain or lies between the peak to the valley.*
6. *Valley Village/Sub district area is a village/Sub district with the largest*

6. Desa/Kelurahan lembah adalah desa/kelurahan yang wilayahnya sebagian besar merupakan daerah rendah yang terletak di antara dua gunung/pegunungan atau daerah yang mempunyai kedudukan lebih rendah dibandingkan daerah sekitarnya.
 7. Desa/Kelurahan Dataran adalah desa/kelurahan yang sebagian besar wilayahnya tampak datar, rata, dan membentang.
- part of the village/Sub district is a low area between two mountains or area that have a position lower than the surrounding areas.*
7. *Flat Village/Sub district is a village/ Subdistrict which the largest part of village1/Sub district looked plane, flat, and stretches.*

ULASAN

Kecamatan Medan Barat berbatasan langsung dengan Kecamatan Medan Deli & Kecamatan Medan Petisah di sebelah Selatan,, Kecamatan Medan Helvetia di sebelah barat dan Kecamatan Medan Timur di Sebelah timur. Kecamatan Medan Barat merupakan salah satu kecamatan di Kota Medan yang mempunyai luas sekitar 29,87 km². Jarak kantor kecamatan ke kantor walikota Medan yaitu sekitar 18 km.

Dari 6 Kelurahan di Kecamatan Medan Barat, Kelurahan Silalas memiliki luas wilayah terluas yaitu sebesar 1.68 km². Sedangkan kelurahan Karang Berombak mempunyai luas terkecil yakni 0.28 km².

Dilihat dari jarak antara kantor kelurahan dan kantor kecamatan, kantor kelurahan Sei Agul memiliki jarak terjauh dari kantor kecamatan Medan Barat yaitu sekitar 5 km sedangkan kantor kelurahan yang terdekat yaitu kelurahan Pulo Brayon Kota.

DESCRIPTION

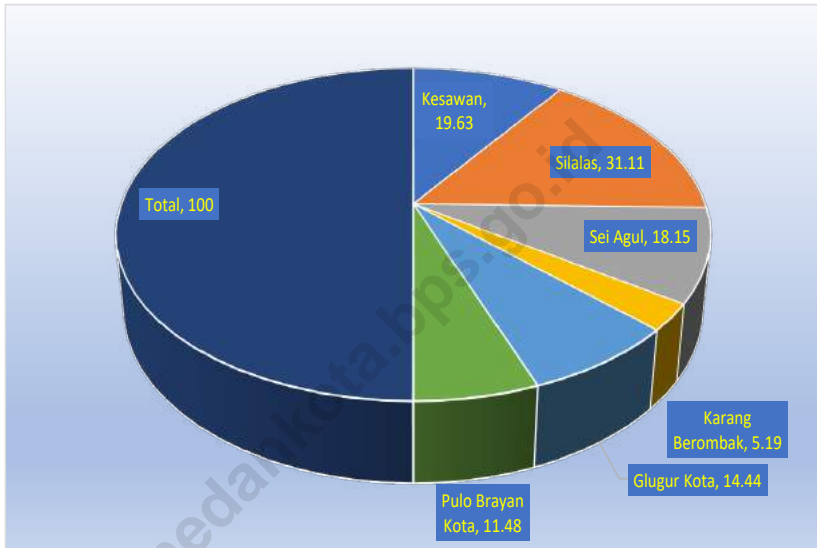
Medan Barat Subdistrict is directly bordered by Medan Selayang Subdistrict and Medan Johor Subdistrict to the north, Deli Serdang Regency to the south, west and east. Medan Barat Subdistrict is one of the Subdistricts in Medan Municipality which has an area of about 29.87 km². The distance from the sub-district office to the Medan mayor's office is about 18 km.

Of the 6 sub-districts in West Medan District, Silalas Sub-district has the largest area, namely 1.68 km². Meanwhile, Karang Berombak sub-district has the smallest area, namely 0.28 km².

Judging from the distance between the sub-district office and sub-district office, the Sei Agul sub-district office has the furthest distance from the West Medan sub-district office, namely around 5 km, while the nearest sub-district office is Pulo Brayon Kota sub-district.

Gambar 1.1
Figures

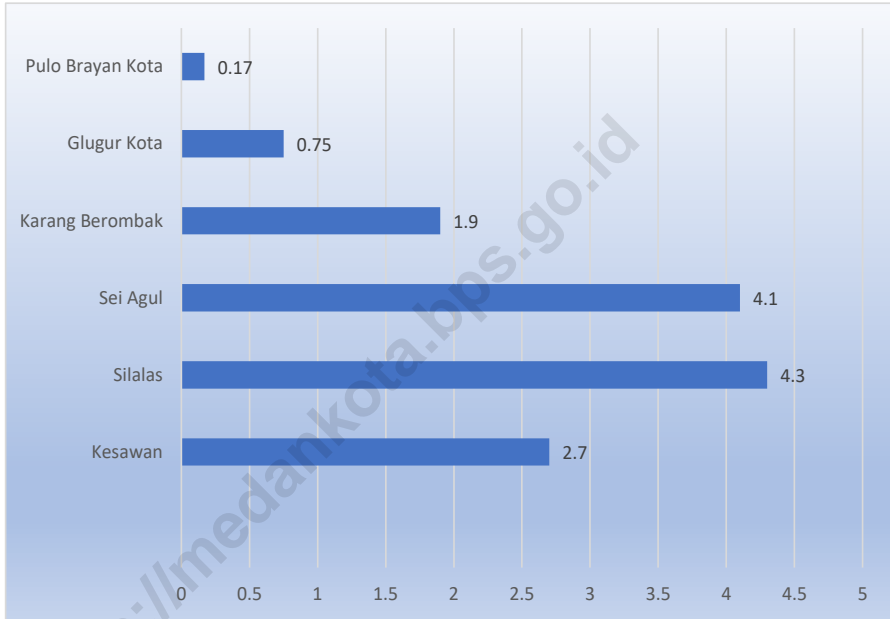
Luas Daerah menurut Desa Kelurahan (%) Kecamatan Medan Barat, 2022
Total Area by Village/Kelurahan (%) in Medan Barat Subdistrict, 2022



Sumber/Source: Bagian Tata Pemerintahan Kota Medan/ Government Section Of Medan Municipality

Gambar 1.2
Figures

Jarak ke Kantor Kecamatan Menurut Desa/Kelurahan di Kecamatan Medan Barat (km), 2022 *Distance to the Subdistrict Office by Village/Kelurahan in Medan Barat Subdistrict (km), 2022*



Sumber/Source: BPS, Pendataan Potensi Desa (Podes) 2021/BPS-Statistics Indonesia, Village Potential Data Collecting 2021

1.1 KEADAAN GEOGRAFI GEOGRAPHY CONDITION

Tabel 1.1.1 Luas Daerah Menurut Desa/Kelurahan di Kecamatan Medan Barat, 2022
Table *Total Area by Villages/Kelurahan in Medan Barat Subdistrict, 2022*

Desa/Kelurahan <i>Village/Kelurahan</i>	Luas <i>Total Area</i> (km ² /sq.km)	Persentase terhadap Luas <i>Kecamatan</i> <i>Percentage to Subdistrict Area</i>
(1)	(2)	(3)
Kesawan	1.06	19.63
Silalas	1.68	31.11
Sei Agul	0.38	18.15
Karang Berombak	0.28	5.19
Glugur Kota	0.78	14.44
Pulo Brayan Kota	0.62	11.48
Total	4.8	100

Sumber/Source: Bagian Tata Pemerintahan Kota Medan/ Government Section Of Medan Municipality

Tabel 1.1.2
Table

Jarak ke Ibukota Kecamatan dan Ibukota Kabupaten/Kota Menurut Desa/Kelurahan di Kecamatan Medan Barat (km), 2022
Distance to the Subdistrict Capital and Regency/Municipal Capital by Villages/Kelurahan in Medan Barat Subdistrict (km), 2022

Desa/Kelurahan <i>Village/Kelurahan</i>	Jarak ke Ibukota Kecamatan <i>Distance to Subdistrict Capital</i>	Jarak ke Ibukota Kabupaten/ Kota <i>Distance to Regency/Municipal Capital</i>
(1)	(2)	(3)
Kesawan	2,7	3,5
Silalas	4,3	0,8
Sei Agul	4,1	2,7
Karang Berombak	1,9	4
Glugur Kota	0,75	4,5
Pulo Brayan Kota	0,17	4,9

Sumber/Source: BPS, Pendataan Potensi Desa (Podes) 2021/BPS-Statistics Indonesia, Village Potential Data Collecting 2021

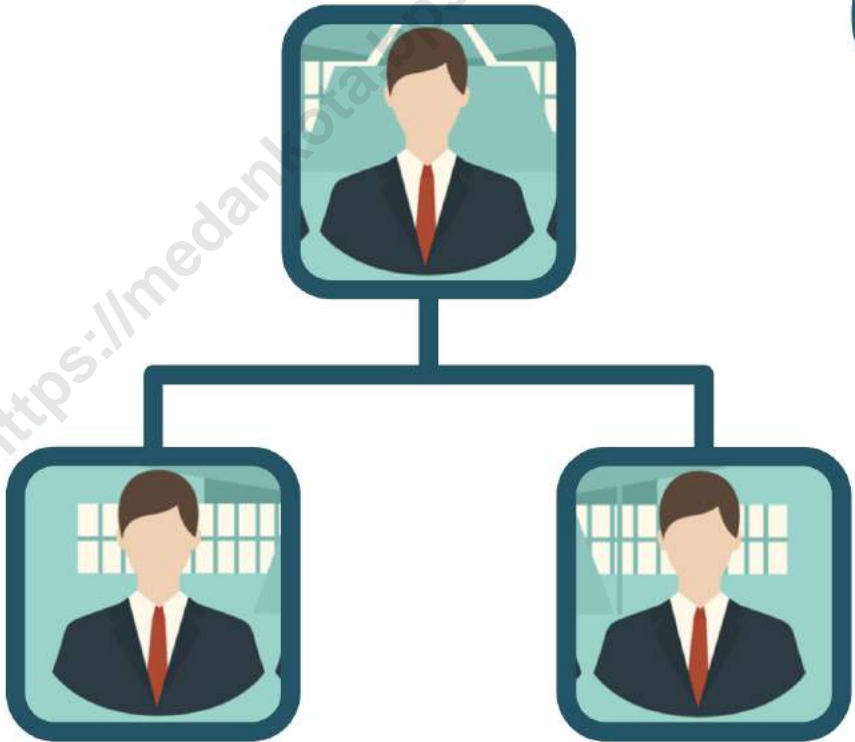
Tabel 1.1.3 **Daftar Alamat Kantor Kelurahan Menurut Kelurahan di Medan Barat, 2022**
Table **Addresses Of Village/Kelurahan Office by Kelurahan in Medan Barat, 2022**

Desa/Kelurahan <i>Village/Kelurahan</i>	Alamat Kantor Lurah <i>Village/Kelurahan Address</i>
(1)	(2)
Kesawan	Jl. Putri Hijau 46 Medan
Silalas	Jl. Kelapa no 5/15
Sei Agul	Jl. Danau Laut Tawar No 1
Karang Berombak	Jl. Karya Dalam No. 33
Glugur Kota	Jl. KL.Yos Sudarso Lk XIV
Pulo Brayan Kota	Jl. Budi Pembangunan III

Sumber/Source: Kantor Kelurahan Se-Kecamatan Medan Barat/Service of Food Security and Agriculture of Binjai Municipality

02

PEMERINTAHAN *GOVERNMENT*



PENJELASAN TEKNIS

1. Kecamatan diatur sesuai dengan ketentuan Pasal 1 angka 24 Undang-Undang Republik Indonesia Nomor 23 Tahun 2014 tentang Pemerintahan Daerah yang menyatakan bahwa “Kecamatan atau yang disebut dengan nama lain adalah bagian wilayah dari Daerah kabupaten/ kota yang dipimpin oleh camat..
2. Kelurahan adalah pembagian wilayah administratif di Indonesia di bawah kecamatan. Kelurahan merupakan wilayah kerja lurah sebagai perangkat daerah kota. Kelurahan dipimpin oleh seorang lurah yang berstatus sebagai Pegawai Negeri Sipil. Kelurahan merupakan unit pemerintahan terkecil setingkat dengan desa. Berbeda dengan desa, kelurahan memiliki hak mengatur wilayahnya lebih terbatas.
3. Satuan lingkungan setempat (SLS) adalah bagian wilayah dalam desa/kelurahan yang merupakan lingkungan kerja pelaksanaan pemerintahan desa/kelurahan. Syarat-syarat pembentukannya harus memperhatikan faktor jumlah penduduk, luas wilayah, letak, prasarana, dan sarana serta kondisi kemampuan ekonomi masyarakat.
4. Satuan Lingkungan Setempat (SLS) adalah satuan wilayah di bawah desa/kelurahan. Tingkatan

TECHNICAL NOTES

1. *Sub-districts are regulated in accordance with the provisions of Article 1 point 24 of the Law of the Republic of Indonesia Number 23 of 2014 concerning Regional Government which states that “Kecamatan or what is called by another name is part of the territory of the regency/city area led by the Camat.*
2. *Locality is the division of administrative areas in Indonesia under sub-districts. Locality is the work area of the lurah as an apparatus for the city area. The locality is headed by a lurah who has the status of a Civil Servant. Locality is the smallest government unit at the village level. Unlike the village, the locality has a more limited right to regulate its territory.*
3. *The local environmental unit (SLS) is the part of the area within the village/locality which is the working environment for the implementation of the village/locality government. The conditions for its formation must take into account the factors of population, area, location, infrastructure and facilities as well as the condition of the community’s economic capacity.*
4. *Local Environmental Units (SLS) are regional units under the village/ kelurahan. The level and name of*

dan nama SLS bisa berbeda antar daerah, seperti Rukun Tetangga (RT), Rukun Warga (RW), jorong, dusun, dan lingkungan.

5. Desa Swadaya adalah desa yang memiliki potensi tertentu tetapi dikelola dengan sebaik-baiknya.
6. Desa Swakarya adalah peralihan atau transisi dari desa swadaya menuju desa swasembada.
7. Desa Swasembada adalah desa yang masyarakatnya telah mampu memanfaatkan dan mengembangkan sumber daya alam dan potensinya sesuai dengan kegiatan pembangunan regional.

the SLS can differ between regions, such as the Rukun Tetangga (RT), Rukun Warga (RW), jorong, hamlet, and neighborhood.

5. *Self-help villages are villages that have certain potential but are managed as well as possible.*
6. *Swakarya Village is a transition or transition from a self-supporting village to a self-sufficient village.*
7. *Self-sufficient village is a village whose community has been able to utilize and develop natural resources and their potential in accordance with regional development activities..*

ULASAN

Berdasarkan data dari Badan Kepegawaian dan Pengembangan Sumber Daya Manusia Pemerintah Kota Medan, jumlah Pegawai Negeri Sipil (PNS) Kecamatan Medan Barat pada tahun 2022 adalah 42 orang, terdiri dari 17 orang laki-laki dan 25 orang perempuan.

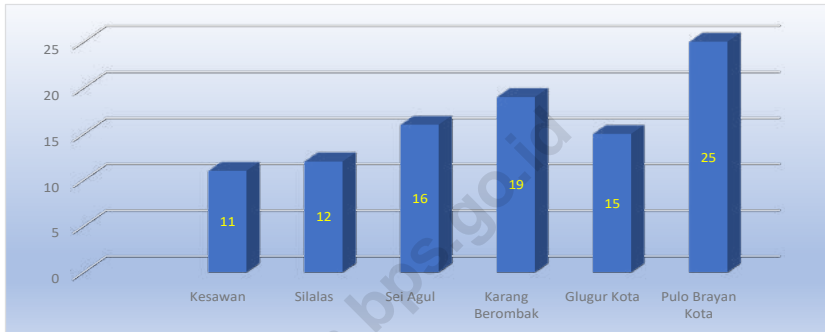
Menurut Golongan Kepangkatan, jumlah PNS Kecamatan Medan Barat yang paling banyak adalah golongan III, yaitu sebanyak 32 orang diikuti oleh golongan II sebanyak 9 orang dan Golongan IV sebanyak 1 orang

DESCRIPTION

Based on data from the Personnel and Human Resources Development Agency of the Medan City Government, the number of West Medan District Civil Servants (PNS) in 2022 will be 42 people, consisting of 17 men and 25 women.

According to Rank Groups, the largest number of civil servants in West Medan District is group III, namely 32 people, followed by group II with 9 people and group IV with 1 person.

Gambar 2.1 Jumlah Satuan Lingkungan Setempat (SLS) Menurut Desa/ Kelurahan di Kecamatan Medan Barat, 2022
Figures *Total of Neighbourhoods by Locality in Medan Barat Subdistrict, 2022*



Sumber/Source : Kantor Lurah Se-kecamatan Binjai Selatan/Office of Subdistrict in Binjai Selatan Sub district

2.1 WILAYAH ADMINISTRATIF ADMINISTRATIVE AREA

Tabel 2.1.1 Jumlah Satuan Lingkungan Setempat (SLS) Menurut Desa/Kelurahan di Kecamatan Medan Barat, 2022
Table *Total of Neighbourhoods by Locality in Medan Barat Subdistrict, 2022*

Desa/Kelurahan <i>Village/Kelurahan</i>	Satuan Lingkungan Setempat <i>Neighborhood</i>	Jumlah <i>Total</i>
(1)	(2)	(3)
Kesawan	Lingkungan	11
Silalas	Lingkungan	12
Sei Agul	Lingkungan	16
Karang Berombak	Lingkungan	19
Glugur Kota	Lingkungan	15
Pulo Brayan Kota	Lingkungan	25
Total		98

Sumber/Source: Kantor Camat Medan Barat/Office of Medan Barat Subdistrict

2.2 SUMBER DAYA MANUSIA HUMAN RESOURCES

Tabel 2.2.1 Jumlah Pegawai Negeri Sipil Menurut Kelurahan dan Jenis Kelamin di Kecamatan Medan Barat, 2022
Table *Number of Civil Servants by Village and Sex in Medan Barat District, 2022*

Pemerintah Daerah <i>Local Government</i>	Laki-Laki <i>Male</i>	Perempuan <i>Female</i>	Jumlah <i>Total</i>
(1)	(2)	(3)	(4)
Kesawan	5	3	8
Silalas	4	2	6
Sei Agul	6	-	6
Karang Berombak	3	5	8
Glugur Kota	6	2	8
Pulo Brayan Kota	1	5	6
Medan Barat	25	17	42

Sumber/Source: Kantor Lurah Se-kecamatan Medan Barat/Office of Medan Barat Subdistrict

Tabel
Table 2.2.2

Jumlah Pegawai Negeri Sipil (PNS) dan Honor di Lingkungan Instansi Kecamatan di Kecamatan Medan Barat, 2022

Number of Civil Servants (PNS) and Contract Employment in the Subdistrict Agencies in Medan Barat Subdistrict, 2022

Instansi <i>Subdistrict Agencies</i>	Golongan				Honor	Total
	I	II	III	IV		
(1)	(2)	(3)	(4)	(5)	(6)	(7)
Kantor Camat	1	3	12	1	6	23
Kelurahan	-	10	32	1	-	43
Statistik	-	-	-	-	-	-
PPLKB	-	1	1	2	-	4
Pertanian	-	1	1	2	-	4
PD. Kebersihan	-	-	-	-	-	-
Puskesmas	-	17	54	27	11	109
KUA	-	-	1	-	1	2
UPT Pendidikan	-	-	-	-	-	-
Medan Barat	1	32	101	33	18	185

Sumber/Source: Kantor Camat Medan Barat/Office of Medan Barat Subdistrict

Tabel 2.2.3
Table

Jumlah Pegawai Negeri Sipil (PNS) dan Honor Menurut Kelurahan dan Golongan di Kecamatan Medan Barat, 2022
Number of Civil Servants (PNS) and Contract Employment by Village and Class in Medan Barat Subdistrict, 2022

Instansi <i>Subdistrict Agencies</i>	Golongan				Honor	Total
	I	II	III	IV		
(1)	(2)	(3)	(4)	(5)	(6)	(7)
Kesawan	-	-	-	-	-	-
Silalas	-	-	-	-	-	-
Sei Agul	-	-	-	-	-	-
Karang Berombak	-	-	-	-	-	-
Glugur Kota	-	-	-	-	-	-
Pulo Brayan Kota	-	-	-	-	-	-
Medan Barat	-	-	-	-	-	-

Sumber/Source: Kantor Camat Medan Barat/Office of Medan Barat Subdistrict

Tabel
Table 2.2.4

Jumlah Pegawai Negeri Sipil (PNS) dan Honor Pada Kantor Camat Menurut Tingkat Pendidikan dan Golongan di Kecamatan Medan Barat, 2022
Number of Civil Servants (PNS) and Contract Employment at Subdistrict Offices by Education Level and Group in Medan Barat District, 2022

<i>Tingkat Pendidikan</i> <i>Educational Level</i>	<i>Golongan</i>				<i>Honor</i>	<i>Total</i>
	I	II	III	IV		
(1)	(2)	(3)	(4)	(5)	(6)	(7)
Sekolah Dasar (SD)/ Primary School	1	-	-	-	-	1
SMP/Sederajat Junior High School	1	-	-	-	1	2
SMA/Sederajat Senior High School	-	7	10	-	2	19
Diploma I/II/III Akta I/II/III	-	6	1	-	1	8
Diploma IV/S1/Sarjana Undergraduate/ Bachelor	-	-	30	-	2	32
Pascasarjana (S2)/ Doktor(Ph.D/S3) Graduate/Post Graduate	-	-	3	2	-	5
Medan Barat	2	13	44	2	6	67

Sumber/Source: Kantor Camat Medan Barat/Office of Medan Barat Subdistrict

Tabel
Table 2.2.5

Jumlah Pertahanan Sipil dan Poskamling Menurut Kelurahan di Kecamatan Medan Barat, 2022
Number of Civilians Defense Units and Neighborhood Security Post by Village in Medan Barat Subdistrict, 2022

Instansi Subdistrict Agencies	Pertahanan Sipil	Poskamling
(1)	(6)	(7)
Kesawan	2	14
Silalas	-	4
Sei Agul	5	6
Karang Berombak	-	18
Glugur Kota	19	16
Pulo Brayan Kota	7	5
Medan Barat	33	63

Sumber/Source: Kantor Camat Medan Barat/Office of Medan Barat Subdistrict

Tabel
Table 2.2.6

Target dan Realisasi Pajak Bumi dan Bangunan Menurut Kelurahan di Kecamatan Medan Barat, 2022
Target and Realization of Land and Building Tax by Locality in Medan Barat Sub District, 2022

Desa/Kelurahan Village/Kelurahan	Target (Rp) Target	Realisasi (Rp) Realization	Persentase Percentage
(1)	(2)	(3)	(4)
Kesawan	-	-	-
Silalas	-	-	-
Sei Agul	-	-	-
Karang Berombak	-	-	-
Glugur Kota	-	-	-
Pulo Brayan Kota	-	-	-
Medan Barat	-	-	-

Catatan/Note: ...

Sumber/Source: Badan Pengelolaan Keuangan, Pendapatan dan Aset Daerah Kota Binjai/Service of Finance, Revenue and Asset Management of Binjai Municipality

03

PEDUDUK
POPULATION



PENJELASAN TEKNIS

1. Penduduk Indonesia adalah semua orang yang berdomisili di wilayah teritorial Indonesia selama 6 bulan atau lebih dan atau mereka yang berdomisili kurang dari 6 bulan tetapi bertujuan menetap.
2. Laju pertumbuhan penduduk adalah angka yang menunjukkan persentase penambahan penduduk dalam jangka waktu tertentu.
3. Kepadatan penduduk adalah rasio banyaknya penduduk per kilometer persegi.
4. Rasio jenis kelamin adalah perbandingan antara penduduk laki-laki dan penduduk perempuan pada suatu wilayah dan waktu tertentu. Biasanya dinyatakan dengan banyaknya penduduk laki-laki untuk 100 penduduk perempuan.
5. Distribusi penduduk adalah pola persebaran penduduk di suatu wilayah, baik berdasarkan batas-batas geografis maupun berdasarkan batas-batas administrasi pemerintahan.
6. Rumah tangga adalah seseorang atau sekelompok orang yang mendiami sebagian atau seluruh bangunan fisik/sensus dan

TECHNICAL NOTES

1. *The population of Indonesia are all residents of the entire territory of Indonesia who have stayed for six months or longer, and those who intended to stay more than six months even though their length of stay is less than six months.*
2. *The growth rate of population is the number that show percentage of population growth within a specified period.*
3. *Population density is ratio of population per square kilometer.*
4. *Sex ratio is the ratio of males population to females population in a given area and time, usually expressed as the number of males for every 100 females.*
5. *Population distribution is the pattern of population distribution in an area, either by geographic boundaries or by government administrative boundaries.*
6. *Household is an individual or group of people living in a physical/census building unit or part of it and usually commit on a common provision for*

POPULATION

6. biasanya tinggal bersama serta pengelolaan makan dari satu dapur. Yang dimaksud makan dari satu dapur adalah jika pengurusan kebutuhan sehari-harinya dikelola bersama-sama menjadi satu.
 7. Anggota rumah tangga adalah semua orang yang biasanya bertempat tinggal di suatu rumah tangga, baik yang berada di rumah pada waktu pencacahan maupun yang sementara tidak ada.
 8. Rata-rata anggota rumah tangga adalah angka yang menunjukkan rata-rata jumlah anggota rumah tangga per rumah tangga.
6. *food and other essentials of living. Common provision for food means one organising daily needs for all of household members.*
 7. *Household member are those who usually lives in a household regardless of their location at the time of enumeration.*
 8. *Average household size is the average number of household members per household.*

ULASAN**DESCRIPTION****Kependudukan****Population**

Berdasarkan data penduduk dari Dinas Kependudukan dan Pencatatan Sipil Kota Medan, jumlah penduduk Kecamatan Karang Berombak Desember 2022 sebanyak 26.100 jiwa. Jumlah penduduk perempuan lebih besar dibandingkan dengan jumlah penduduk laki-laki, ditunjukkan oleh rasio jenis kelamin yaitu sebesar 40 yang berarti dari sekitar 13.060 penduduk perempuan, penduduk laki-laki sebanyak 13.040 jiwa.

Based on population data from the Medan City Population and Civil Registration Service, the population of Karang Berombak District in December 2022 was 26,100 people. The female population is greater than the male population, as shown by the sex ratio of 40, which means that out of around 13,060 female residents, the male population is 13,040.

Kepadatan penduduk di Kota Medan tahun 2022 mencapai 4.728 jiwa/km² dengan rata-rata jumlah penduduk per rumah tangga 4 sd 5 orang. Kepadatan penduduk di 6 kelurahan cukup beragam dengan densitas penduduk tertinggi berada di Kelurahan Sei Agul sebesar 28.03 jiwa/km² dan terendah di Kelurahan Kesawan sebesar 5,92 jiwa/km².

Population density in Medan City in 2022 will reach 4,728 people/km² with an average population per household of 4 to 5 people. The population density in the 6 sub-districts is quite diverse with the highest population density being in Sei Agul Sub-district at 28.03 people/km² and the lowest in Kesawan Sub-district at 5.92 people/km².

Gambar 3.1
Figures

Jumlah Penduduk Menurut Kelurahan di Kecamatan Medan Barat, 2022 (jiwa)
Total Population by Locality in Medan Barat Subdistrict, 2022(person)



Sumber/Source : Dinas Kependudukan dan Catatan Sipil Kota Medan/ Medan Municipality Population and Civil Registry Office

3. PENDUDUK POPULATION

Tabel 3.1 Penduduk, Distribusi Persentase Penduduk, Kepadatan Penduduk, Rasio Jenis Kelamin Penduduk Menurut Kelurahan di Kecamatan Medan Barat, 2022
Population, Percentage Distribution of Population, Population Density, and Population Sex Ratio by Kelurahan in Medan Barat Subdistrict, 2022

Kelurahan <i>Locality</i>	Penduduk/ <i>Population</i>		
	Laki-Laki/ <i>Male</i>	Perempuan/ <i>Female</i>	Medan Barat
(1)	(2)	(3)	(4)
Kesawan	2487	2860	5347
Silalas	3985	4239	8224
Sei Agul	12777	12864	25641
Karang Berombak	13040	13060	26100
Glugur Kota	4861	4981	9842
Pulo Brayan Kota	8244	8685	16929
Medan Barat	45394	46689	92083

Lanjutan Tabel/Continued Table 3.1

Desa/Kelurahan Village/Kelurahan	Persentase Penduduk Percentage of Total Population	Kepadatan Penduduk (per Km ²) Population Density per sq.km	Rasio Jenis Kelamin Penduduk Population Sex Ratio
(1)	(5)	(6)	(7)
Kesawan	5374	5.033.418	86.958
Silalas	8224	9.888.181	94.008
Sei Agul	25641	15028.13	993.237
Karang Berombak	26100	23722.96	998.469
Glugur Kota	9842	15132.23	975.908
Pulo Brayan Kota	16929	17199.02	949.223
Medan Barat	92110	71082.34	4097.803

Sumber/Source : Dinas Kependudukan dan Catatan Sipil Kota Medan Kondisi 31 Desember 2022/ Medan Municipality Population and Civil Registry Office Condition December 31, 2021

Tabel 3.2
Table

Jumlah Penduduk Menurut Kelompok Umur dan Jenis Kelamin di Kecamatan Medan Barat, 2022
Population by Age Groups and Sex in Medan Barat Subdistrict, 2022

Kelompok Umur Age Groups	Jenis Kelamin/Sex		
	Laki-Laki Male	Perempuan Female	Jumlah Total
(1)	(2)	(3)	(4)
0 - 4	2662	2391	5053
5 - 9	3452	3280	6732
10 - 14	4032	3648	7680
15 - 19	3900	3676	7576
20 - 24	3661	3536	7197
25 - 29	3487	3396	6883
30 - 34	3542	3438	6980
35 - 39	3638	3716	7354
40 - 44	3691	3953	7644
45 - 49	3110	3405	6515
50 - 54	2902	3076	5978
55 - 59	2209	2524	4733
60 - 64	1904	2253	4157
65 - 69	1382	1788	3170
70 - 74	912	1110	2022
75 +	910	1499	2409
Medan Barat	45394	46689	92083

Sumber/Source : Dinas Kependudukan dan Catatan Sipil Kota Medan Kondisi 31 Desember 2022/ Medan Municipality Population and Civil Registry Office Condition December 31, 2021

Tabel
Table 3.3

Jumlah Penduduk Laki-laki Menurut Kelurahan dan Kelompok Umur di Kecamatan Medan Barat, 2022
Male Population by Kelurahan and Age Groups in Medan Barat Subdistrict, 2022

Desa/Kelurahan Village/Kelurahan	Kelompok Umur Age Groups							
	0 - 4	5 - 9	10-14	15 - 19	20 - 24	25 - 29	30 - 34	35 - 39
(1)	(2)	(3)	(4)	(5)	(6)	(7)	(8)	(9)
Kesawan	119	143	179	169	178	182	204	198
Silalas	218	287	317	334	339	313	282	302
Sei Agul	770	971	1160	1116	1108	972	990	1006
Karang Berombak	880	1081	1254	1151	1016	1010	1031	1044
Glugur Kota	243	367	409	406	395	393	367	375
Pulo Brayan Kota	432	603	713	724	625	617	668	713
Medan Barat	2662	3452	4032	3900	3661	3487	3542	3638

Lanjutan Tabel/*Continued Table 3.3*

Desa/Kelurahan <i>Village/Kelurahan</i>	Kelompok Umur <i>Age Groups</i>								Total
	40 - 44	45 - 49	50 - 54	55 - 59	60 -64	65 -69	70 - 74	75 +	
(1)	(10)	(11)	(12)	(13)	(14)	(15)	(16)	(17)	(18)
Kesawan	209	154	154	150	135	101	91	121	2487
Silalas	274	271	303	222	191	137	92	103	3985
Sei Agul	1017	874	854	633	510	341	232	223	12777
Karang Berombak	1073	907	804	574	493	343	210	169	13040
Glugur Kota	408	338	309	225	230	169	111	116	4861
Pulo Brayan Kota	710	566	478	405	345	291	176	178	8244
Medan Barat	3691	3110	2902	2209	1904	1382	912	910	45394

Sumber/*Source* : Dinas Kependudukan dan Catatan Sipil Kota Medan Kondisi 31 Desember 2022/ *Sumatera Utara Province Population and Civil Registry Office Condition December 31, 2022*

Tabel
3.4
Table

Jumlah Penduduk Perempuan Menurut Kelurahan dan Kelompok Umur di Kecamatan Medan Barat, 2022
Female Population by Kelurahan and Age Groups in Medan Barat Subdistrict, 2022

Desa/Kelurahan Village/Kelurahan	Kelompok Umur Age Groups							
	0 - 4	5 - 9	10 - 14	15 - 19	20 - 24	25 - 29	30 - 34	35 - 39
(1)	(2)	(3)	(4)	(5)	(6)	(7)	(8)	(9)
Kesawan	115	141	172	176	181	208	222	199
Silalas	185	256	324	345	323	302	322	305
Sei Agul	671	889	1005	964	1020	991	909	1019
Karang Berombak	790	1094	1047	1092	982	951	999	1126
Glugur Kota	221	311	399	400	386	333	348	384
Pulo Brayan Kota	409	589	701	699	644	611	638	683
Medan Barat	2391	3280	3648	3676	3536	3396	3438	3716

Lanjutan Tabel/*Continued Table 3.4*

Desa/Kelurahan <i>Village/Kelurahan</i>	Kelompok Umur <i>Age Groups</i>								Total
	40 - 44	45 - 49	50 - 54	55 - 59	60 - 64	65 - 69	70 - 74	75 +	
(1)	(10)	(11)	(12)	(13)	(14)	(15)	(16)	(17)	(18)
Kesawan	234	186	217	183	159	148	127	192	2860
Silalas	305	346	287	261	216	175	123	164	4239
Sei Agul	1095	984	874	719	598	434	273	419	12864
Karang Berombak	1112	906	836	615	564	453	216	277	13060
Glugur Kota	425	376	328	276	263	198	153	180	4981
Pulo Brayan Kota	782	607	534	470	453	380	218	267	8685
Medan Barat	3953	3405	3076	2524	2253	1788	1110	1499	46689

Sumber/*Source* : Dinas Kependudukan dan Catatan Sipil Kota Medan Kondisi 31 Desember 2022/ *Sumatera Utara Province Population and Civil Registry Office Condition December 31, 2022*

Tabel 3.5
Table

Jumlah Penduduk Laki-laki dan Perempuan Menurut Kelurahan dan Kelompok Umur di Kecamatan Medan Barat, 2022
Male and Female Population by Kelurahan and Age Groups in Medan Barat Subdistrict, 2022

Desa/Kelurahan Village/Kelurahan	Kelompok Umur Age Groups							
	0 - 4	5 - 9	10 - 14	15 - 19	20 - 24	25 - 29	30 - 34	35 - 39
(1)	(2)	(3)	(4)	(5)	(6)	(7)	(8)	(9)
Kesawan	234	284	351	345	359	390	426	397
Silalas	403	543	641	679	662	615	604	607
Sei Agul	1441	1860	2165	2080	2128	1963	1899	2025
Karang Berombak	1670	2175	2301	2243	1998	1961	2030	2170
Glugur Kota	464	678	808	806	781	726	715	759
Pulo Brayan Kota	841	1192	1414	1423	1269	1228	1306	1396
Medan Barat	5053	6732	7680	7576	7197	6883	6980	7354

Lanjutan Tabel/*Continued Table 3.5*

Desa/Kelurahan <i>Village/Kelurahan</i>	Kelompok Umur <i>Age Groups</i>								Total
	40 - 44	45 - 49	50 - 54	55 - 59	60 - 64	65 - 69	70 - 74	75 +	
(1)	(10)	(11)	(12)	(13)	(14)	(15)	(16)	(17)	(18)
Kesawan	443	340	371	333	294	249	218	313	5347
Silalas	579	617	590	483	407	312	215	267	8224
Sei Agul	2112	1858	1728	1352	1108	775	505	642	25641
Karang Berombak	2185	1813	1640	1189	1057	796	426	446	26100
Glugur Kota	833	714	637	501	493	367	264	296	9842
Pulo Brayan Kota	1492	1173	1012	875	798	671	394	445	16929
Medan Barat	7644	6515	5978	4733	4157	3170	2022	2409	92083

Sumber/*Source* : Dinas Kependudukan dan Catatan Sipil Kota Medan Kondisi 31 Desember 2022/ *Sumatera Utara Province Population and Civil Registry Office Condition December 31, 2022*

Tabel 3.6
Table

Jumlah Penduduk Menurut Kelurahan dan Agama di Kecamatan Medan Barat, 2022
Population by Kelurahan and Religion in Medan Barat Subdistrict, 2022

Desa/Kelurahan Village/Kelurahan	Jenis Kelamin/Sex					
	Islam	Protestan	Katolik	Buddha	Hindu	Khonghucu
(1)	(2)	(3)	(4)	(5)	(6)	(7)
Kesawan	1803	688	121	107	2628	0
Silalas	5439	654	147	37	1947	0
Sei Agul	14928	6358	771	122	3459	3
Karang Berombak	22728	2062	208	132	969	1
Glugur Kota	5049	901	151	138	3598	2
Pulo Brayan Kota	7506	1846	311	188	7075	2
Medan Barat	57453	12509	1709	724	19676	8

Sumber/Source: Kantor Camat Medan Barat/Office of Medan Barat Subdistrict

Tabel 3.7
Table

**Jumlah Mutasi Penduduk Menurut Kelurahan di
Kecamatan Medan Barat, 2022**
*Number of Mutation Population by Kelurahan in Medan
Barat Subdistrict, 2022*

Desa/Kelurahan Village/Kelurahan	Lahir (jiwa) Birth (soul)	Mati (Jiwa) Death (soul)	Datang (Jiwa) Arrival (soul)	Datang (Jiwa) Arrival (soul)
(1)	(2)	(3)	(4)	(5)
Kesawan	-	-	-	-
Silalas	-	-	-	-
Sei Agul	-	-	-	-
Karang Berombak	-	-	-	-
Glugur Kota	-	-	-	-
Pulo Brayan Kota	-	-	-	-
Medan Barat	-	-	-	-

Sumber/Source : Kantor Camat Medan Barat/Office of Medan Barat Subdistrict

Tabel 3.8
Table

Jumlah Penduduk Menurut Kelurahan dan Warganegara Asing di Kecamatan Medan Barat, 2022
Population by Kelurahan and Foreign Nationals in Medan Barat Subdistrict, 2022

Desa/Kelurahan Village/Kelurahan	Jenis Kelamin/Sex			Jumlah Total
	China China	India India	Lainnya Others	
(1)	(2)	(3)	(4)	(5)
Kesawan	-	-	-	-
Silalas	-	-	-	-
Sei Agul	-	-	-	-
Karang Berombak	-	-	-	-
Glugur Kota	-	-	-	-
Pulo Brayan Kota	-	-	-	-
Medan Barat	-	-	-	-

Sumber/Source: Kantor Camat Medan Barat/Office of Medan Barat Subdistrict

Tabel 3.9
Table

**Jumlah Penduduk Menurut Kelurahan dan Jenis Mata
Pencarian di Kecamatan Medan Barat, 2022**
*Population by Kelurahan and Livelihood in Medan Barat
Subdistrict, 2022*

Kelompok Umur <i>Age Groups</i>	Pegawai/ <i>Employee</i>		
	PNS <i>PNS</i>	Swasta <i>Private employee</i>	TNI/POLRI <i>TNI?POLRI</i>
(1)	(2)	(3)	(4)
Kesawan	76	643	16
Silalas	99	801	7
Sei Agul	498	1863	55
Karang Berombak	455	1883	74
Glugur Kota	43	1107	16
Pulo Brayan Kota	131	1154	57
Medan Barat	1302	7451	225

Lanjutan Tabel/*Continued Table 3.9*

Desa/Kelurahan <i>Village/Kelurahan</i>	Mata Pencaharian				
	Petani <i>Former</i>	Nelayan <i>Fisherman</i>	Pedagang <i>Merchant</i>	Pensiunan <i>Retiree</i>	Lainnya <i>Others</i>
(1)	(5)	(6)	(7)	(8)	(9)
Kesawan	5	1	76	30	2468
Silalas	4	0	22	31	3703
Sei Agul	33	2	50	113	11199
Karang Berombak	39	3	53	91	11415
Glugur Kota	6	3	26	14	4510
Pulo Brayon Kota	14	7	87	27	8106
Medan Barat	101	16	314	306	41401

Sumber/*Source* : Kantor Camat Medan Barat/*Office of Medan Barat Subdistrict*

04

SOSIAL & KESEJAHTERAAN

SOCIAL & WELFARE



PENJELASAN TEKNIS

1. Tidak/belum pernah sekolah adalah mereka yang tidak pernah atau belum pernah terdaftar dan tidak pernah atau belum pernah aktif mengikuti pendidikan di suatu jenjang pendidikan formal. Termasuk juga yang tamat/belum tamat taman kanak-kanak tetapi tidak melanjutkan ke sekolah dasar.
2. Masih bersekolah adalah mereka yang terdaftar dan aktif mengikuti pendidikan formal dan nonformal (Paket A, B, atau C), baik pendidikan dasar, menengah maupun pendidikan tinggi. Bagi mahasiswa yang sedang cuti dianggap masih bersekolah.
3. Tidak bersekolah lagi adalah mereka yang pernah terdaftar dan aktif mengikuti pendidikan di suatu jenjang pendidikan formal dan nonformal (Paket A, B, atau C), tetapi pada saat pencacahan tidak lagi terdaftar dan tidak aktif mengikuti pendidikan.
4. Tamat sekolah adalah menyelesaikan pelajaran yang ditandai dengan lulus ujian akhir pada kelas atau tingkat terakhir suatu jenjang pendidikan di sekolah negeri maupun swasta dengan mendapatkan tanda tamat belajar/ijazah. Seseorang yang belum mengikuti pelajaran pada kelas tertinggi tetapi telah mengikuti ujian akhir dan lulus dianggap tamat sekolah.

TECHNICAL NOTES

1. *Not/never attending school is someone who has never attended or never been registered in a formal education, such as primary, secondary, and tertiary education. Those who just completed kindergarten are considered as never attended school.*
2. *Attending school is someone who is currently attending primary, secondary, or tertiary education, including package A, package B, or package C. College student who postpones his/her study is considered as attending school.*
3. *Not attending school anymore is someone who had enrolled and participated in formal and non-formal education in the past including package A, package B, or package C, but currently does not attend school.*
4. *Completed particular level of education is someone who has completed particular level of education in private or public school and accepting graduation certificate. Someone who has never attended the highest grade but passed the final exam is considered as completed particular level of education.*

5. Dapat membaca dan menulis artinya dapat membaca dan menulis kata-kata/kalimat sederhana dengan suatu aksara tertentu.
6. Jalur Pendidikan di Indonesia terdiri atas 1) pendidikan formal, 2) pendidikan nonformal, dan 3) pendidikan informal yang ketiganya dapat saling melengkapi dan memperkaya (Undang-Undang No. 20 Tahun 2013 tentang Sistem Pendidikan Nasional).
7. Jenjang Pendidikan Formal terdiri atas pendidikan dasar, pendidikan menengah, dan pendidikan tinggi. Jenis pendidikan yang diajarkan mencakup pendidikan umum, kejuruan, akademik, profesi, vokasi, keagamaan, dan khusus.
 - a. Pendidikan Dasar berbentuk Sekolah Dasar (SD) dan Madrasah Ibtidaiyah (MI) atau bentuk lain yang sederajat serta Sekolah Menengah Pertama (SMP) dan Madrasah Tsanawiyah (MTs), atau bentuk lain yang sederajat;
 - b. Pendidikan Menengah berbentuk Sekolah Menengah Atas (SMA), Madrasah Aliyah (MA), Sekolah Menengah Kejuruan (SMK), dan Madrasah Aliyah Kejuruan (MAK), atau bentuk lain yang sederajat;
 - c. Pendidikan Tinggi
5. *Able to read and write is the ability to read and write at least a simple sentence in any letter of alphabets.*
6. *The Education System in Indonesia consists of 1) a formal education, 2) non-formal education, and 3) informal education that all three can be complementary and enriching (Law No. 20 Year 2013 about The National Education System).*
7. *The Formal Education Level consists of primary education, secondary education, and high education. The kind of education that taught consists of general education, vocational, academic, professional, religious, and specific education.*
 - a. *The Primary Education consists of Elementary School and Islamic Elementary School or other equivalent forms and Junior High School and MTs, or other equivalent forms.*
 - b. *The Secondary Education consists of the senior high school, MA, Vocational School, and Vocational Madrasah Aliyah, or other equivalent forms.*
 - c. *The High Education consists*

merupakan jenjang pendidikan setelah pendidikan menengah yang mencakup program pendidikan diploma, sarjana, magister, spesialis, dan doktor yang diselenggarakan oleh perguruan tinggi. Perguruan tinggi dapat berbentuk akademi, politeknik, sekolah tinggi, institut, atau universitas;

of the education level after the secondary education that consists of diplomas, bachelor, master, specialist, and doctoral degrees that are held by the college. The colleges can be academy, polytechnic, high school, institute, or university.

8. Data dari Dinas Pendidikan Kota Medan : data sekolah, kelas, guru dan murid yang dicantumkan adalah data hingga periode 09 Desember 2018, di input oleh masing-masing Operator Sekolah ke dalam Data Pokok Pendidikan. Jumlah kelas yang didata adalah seluruh ruang kelas dengan kondisi baik, rusak ringan, rusak sedang, rusak berat dan rusak total. Jumlah kelas yang didata tidak termasuk ruang UKS, Perpustakaan dan Laboratorium. Jumlah guru yang didata adalah guru dengan status kepegawaian Pegawai Negeri Sipil, Guru Tetap Yayasan/Pegawai Tidak Tetap, Guru Tidak Tetap, Bantu Pusat dan Honorer.
8. *Data from Medan Municipality Office of Education : the school, class, teacher and student data included are data up to the period of December 9, 2018 inputted by each School Operator into the Principal Data of Education. The number of classes recorded are all classrooms with good condition, lightly damaged, moderately damaged, heavily damaged and totally damaged. The number of classes recorded does not include UKS, Library and Laboratory space. Number of teachers who are recorded are teachers with civil service status, civil servant, permanent foundation/nonpermanent employee, nonpermanent teacher, assist center and honorer.*
9. Rumah Sakit adalah tempat pemeriksaan dan perawatan kesehatan, biasanya berada di bawah pengawasan dokter/tenaga medis, yang melayani penderita yang sakit untuk berobat rawat jalan atau rawat
9. *Hospital is a place for health check, usually controlled/supervised by doctors/medical personnel to serve the ill patients to get outpatient or inpatient treatment services.*

- inap.
10. Rumah Sakit Bersalin adalah rumah sakit khusus untuk persalinan, dilengkapi pelayanan spesialis pemeriksaan kehamilan, persalinan, rawat inap dan rawat jalan ibu dan anak yang berada di bawah pengawasan dokter spesialis kandungan.
 11. Rumah Bersalin adalah sarana pelayanan kesehatan dengan izin sebagai rumah bersalin, dilengkapi pelayanan pemeriksaan kehamilan, persalinan serta pemeriksaan ibu dan anak yang berada di bawah pengawasan bidan senior.
 12. Poliklinik adalah sarana kesehatan yang dipakai untuk pelayanan berobat jalan, biasanya berada di bawah pengawasan dokter/ tenaga medis.
 13. Puskesmas (Pusat Kesehatan Masyarakat) adalah unit pelaksana teknis dinas kesehatan kabupaten/kota yang mempunyai fungsi utama sebagai penyelenggara pelayanan kesehatan tingkat pertama. Wilayah kerja puskesmas maksimal adalah satu kecamatan dan untuk dapat menjangkau wilayah kerjanya, puskesmas mempunyai jaringan pelayanan yang meliputi unit Puskesmas Pembantu (Pustu), unit Puskesmas Keliling (Puskel), dan unit bidan desa/komunitas (Peraturan Menteri Kesehatan RI No. 75 Tahun 2014 Tentang Pusat Kesehatan Masyarakat).
 10. *Maternity Hospital is a specialized hospital for childbirth, has specialist inspection service to pregnancy, childbirth, hospitalization and outpatient for mothers and children that is under the supervision of an obstetrician.*
 11. *Maternity House is health care facility with a license as a maternity house, equipped with prenatal care, childbirth and examination of mothers and children which is under the supervision of a senior midwife.*
 12. *Polyclinic is a health facility in which to get outpatient services, usually under the control of doctor/ medical personnel.*
 13. *Public Health Center is technical implementation unit of regency health department that have the primary function as a first-level health care providers. The working area standard of public health center is one district and to reach their working areas, public health centers have a service network covering subsidiary of public health center, mobile public health center units, and midwife units (Regulation of the Minister of Health of Indonesia Number 75 Year 2014 about Public Health Center).*

14. Apotek adalah suatu tempat tertentu yang digunakan untuk melakukan pekerjaan kefarmasian, dan penyaluran/ penjualan obat atau bahan farmasi dan perbekalan kesehatan lainnya kepada masyarakat yang dikelola oleh tenaga apoteker (Peraturan Menteri Kesehatan RI No. 1332 Tahun 2002 Tentang Perubahan Atas Peraturan Menteri Kesehatan RI No. 922/MENKES/PER/X/1993 Tentang Ketentuan dan Tata Cara Pemberian Izin Apotek).
15. Imunisasi adalah memasukkan kuman atau racun penyakit tertentu yang sudah dilemahkan (vaksin) ke dalam tubuh dengan cara disuntik atau diminum (diteteskan dalam mulut) dengan maksud agar terjadi kekebalan tubuh terhadap penyakit tersebut.
16. Keluhan kesehatan adalah keadaan seseorang yang mengalami gangguan kesehatan atau kejiwaan, baik karena penyakit akut, penyakit kronis, kecelakaan, kriminal, atau hal lain.
17. Mengobati sendiri adalah upaya oleh anggota rumah tangga/ keluarga dengan melakukan pengobatan sendiri tanpa datang ke tempat fasilitas kesehatan atau memanggil dokter/petugas kesehatan ke rumahnya (misal minum obat modern, jamu, kerokan, kompres, kop, pijat) agar sembuh atau menjadi lebih ringan keluhan kesehatannya.
14. *Pharmacy is a specific place that is used for pharmaceutical jobs, and distribution/sale of drugs/ pharmaceuticals and other medical supplies to people that are administered by trained pharmacist (Regulation of the Minister of Health of Indonesia Number 1332 Year 2002 about the Changes of Regulation of the Minister of Health of Indonesia Number 922/MENKES/PER/X/1993 about Pro-vision and Procedures for Administration of Licensed Pharmacies).*
15. *Immunization is putting enervated microbe of a certain disease into human body by injection or drinking (dropping into mouth) to make the body immune to that disease.*
16. *Health complaint is a condition where a person has health or mental problems because of a cute illness, chronically illness, accident, crimes, or others.*
17. *Self treatment is an effort of household members/family to have a health treatment by themselves without visiting health facilities or a doctor/health personnel (for instance, by taking modern medicine, herb medicine, chief with a coin, compress, cupping suction, massage) in order to recover from illness or reduce the health complaint.*

18. Angka penemuan kasus tuberkulosis adalah jumlah kasus baru tuberkulosis (TB) dan kasus TB yang didiagnosis kambuh yang diobati dalam program penanggulangan TB nasional dan dilaporkan kepada WHO, dibagi dengan perkiraan WHO terhadap jumlah kasus insiden tuberkulosis pada tahun yang sama, dinyatakan sebagai persentase.
 19. Angka keberhasilan pengobatan tuberkulosis smear positive/Basil Tahan Asam (BTA) positif adalah proporsi (dinyatakan sebagai persentase) kasus TB BTA positif yang terdaftar di bawah program pengendalian TB nasional pada tahun tertentu yang dinyatakan berhasil menyelesaikan pengobatan. Dengan atau tanpa bukti bakteriologi keberhasilan ("sembuh" dan "menyelesaikan pengobatan" masing-masing).
 20. Kasus kumulatif AIDS adalah kumulatif kasus AIDS sampai dengan referensi waktu tertentu.
 21. BCG (Bacillus Calmette Guerin) merupakan vaksinasi untuk mencegah penyakit TBC, diberikan pada bayi baru lahir atau anak, dengan suntikan pada kulit pangkal lengan atas. Bekas suntikan kemudian akan membentuk tonjolan kecil jaringan parut pada kulit lengan atas. Suntikan BCG diberikan kepada anak sebanyak 1 kali.
 22. DPT (Difteri, Pertusis, Tetanus) merupakan vaksin untuk
18. *The case detection rate for all forms of tuberculosis is the number of new and replese tuberculosis cases diagnosed and treated in national tuberculosis control programmes and notified to WHO, divided by WHO's estimate of the number of incident tuberculosis cases for the same year, expressed as a percentage.*
 19. *The treatment success rate for new pulmonary smear-positive tuberculosis cases is the proportion (expressed as a percentage) of new smear-positive tuberculosis cases registered under a national tuberculosis control programme in a given year that succesfully completed treatment. With or without bacteriological evidence of succes ("cured" and "treatment completed" respectively).*
 20. *Cummulative AIDS case is cummulative AIDS cases with reference to a particular time.*
 21. *BCG (Bacillus Calmette Guerin) is a vaccine to prevent TBC disease, given to newborns or children, by injection at the base of the skin of the upper arm. Injection site will form little bumps of scar tissue in the skin of the upper arm. BCG injections given to children 1 times.*
 22. *DPT (Diphtheria, Pertussis, Tetanus) is a vaccine to prevent the*

- mencegah penyakit Difteri, Pertusis, dan Tetanus yang diberikan pada bayi berumur 3 bulan ke atas, dengan suntikan pada paha, diulang 1 bulan dan 2 bulan kemudian, sehingga suntikan imunisasi DPT lengkap pada balita berjumlah 3 kali (kadang-kadang selang waktu antar suntikan bisa lebih dari 1 bulan).
23. Luas lantai adalah luas lantai yang ditempati dan digunakan untuk keperluan sehari-hari (sebatas atap).
24. Air leding adalah sumber air yang berasal dari air yang telah melalui proses penjernihan dan penyehatan sebelum dialirkan kepada konsumen melalui instalasi berupa saluran air. Sumber air ini biasanya diusahakan oleh PAM/PDAM/BPAM. Termasuk dalam hal ini air leding yang didapat secara eceran.
25. Sumur terlindung adalah air yang berasal dari dalam tanah yang digali dan lingkaran sumur tersebut dilindungi oleh tembok paling sedikit 0,8 meter di atas tanah dan 3 meter ke bawah tanah, serta ada lantai semen sejauh 1 meter dari lingkaran sumur.
26. Status penguasaan bangunan tempat tinggal milik sendiri adalah jika tempat tinggal tersebut pada waktu pencacahan betul-betul sudah milik kepala rumah tangga atau salah seorang *diphtheria, pertussis, and tetanus disease, given to infants aged 3 months and above, with a shot in the thigh, repeated one month and two months later, so that the complete DPT immunization shots at toddler totaling 3 times (sometimes the time interval between injections can be more than 1 month).*
23. *Floor area is the total area which is occupied and utilized daily.*
24. *Pipe water is a water source that comes from water that has been through a process of purification and sanitation before distribute to consumers through an instalation of water lines. This water source is usually distributed by PAM/PDAM/BPAM. This include a pipe water that sold at retail.*
25. *Protected wells is water that comes from the soil were excavated and the circumference of the well was protected by walls at least 0.8 meters above ground and 3 meters underground, and cement floor as far as 1 meter from the well circumference.*
26. *Own ownership property status is a status of dwelling occupied belongs to the head of household or one of the household member. Houses bought through bank credit or houses with leasing status*

- anggota rumah tangga. Rumah yang dibeli secara angsuran melalui kredit bank atau rumah dengan status sewa beli dianggap rumah milik sendiri.
27. Bencana Alam adalah peristiwa atau serangkaian peristiwa yang mengancam dan mengganggu kehidupan / penghidupan masyarakat yang disebabkan oleh faktor alam antara lain berupa gempa bumi, tsunami, gunung meletus, banjir, kekeringan, angin topan, dan tanah longsor.
28. Korban meninggal adalah orang yang dilaporkan tewas atau meninggal dunia akibat bencana.
29. Korban luka/sakit adalah orang yang mengalami luka-luka atau sakit, dalam keadaan luka ringan, luka sedang maupun luka parah/ berat, baik yang berobat jalan maupun rawat inap.
30. Rusak Berat adalah kriteria kerusakan yang mengakibatkan bangunan roboh atau sebagian besar komponen struktur rusak.
31. Rusak sedang adalah kriteria kerusakan yang mengakibatkan sebagian kecil komponen struktur rusak, dan komponen penunjang rusak namun bangunan masih tetap berdiri.
32. Rusak ringan adalah kriteria kerusakan yang mengakibatkan sebagian komponen struktur retak (struktur masih bisa digunakan) dan bangunan masih tetap berdiri.
- were also categorized as an own property.*
27. *Natural Disaster is an event or series of events that threaten and disrupt the lives and livelihoods caused by natural factors such as: earthquake, tsunami, volcanic eruption, flood, flash flood, drought, typhoon/ cyclone, and landslide.*
28. *Fatality is a person reported killed or death in the wake of a disaster.*
29. *Casualty is a person suffering injury or illness, in a state of light injury, moderate injury, or heavy injury, which in undergoing treatment as either an outpatient or inpatient.*
30. *Severely damaged is the criteria of damage that resulted most buildings collapsed or damaged its structural components.*
31. *Damaged is the criteria of damage that resulted defective fraction of structural components and supporting components damaged, but the building still stands.*
32. *Lightly damaged is the criteria of damage that resulted partially cracked structural components, but the structure still can be used and the building still stands.*

ULASAN

Pada tahun 2022, infrastruktur di Kota Medan telah berada pada kondisi yang baik. Di Kecamatan Medan Barat, infrastruktur seperti pendidikan dan kesehatan merupakan suatu aspek yang telah berkembang dan menjadi fokus pembangunan wilayah setempat. Armada sarana dan tenaga kesehatan dan sarana dan tenaga pendidik merupakan hal yang tidak perlu dikhawatirkan lagi.

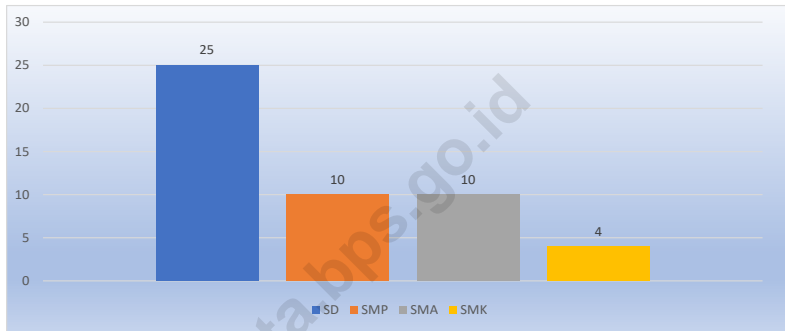
Pada tahun 2022, berdasarkan data yang diperoleh, terhitung sebanyak 25 Sekolah Dasar (SD) yang terdiri dari 10 SD Negeri dan 15 SD Swasta, 10 Sekolah Menengah Pertama (SMP) yang terdiri dari 3 SMP Negeri dan 7 SMP Swasta, 10 Sekolah Menengah Umum/Sekolah Menengah Kejuruan (SMU/SMA) yang terdiri dari 1 SMU Negeri dan 9 SMU/SMA Swasta, 4 SMK yang terdiri dari 1 SMK Negeri, 3 SMK swasta yang tersebar di seluruh kelurahan di Kecamatan Medan Barat.

DESCRIPTION

In 2022 infrastructure in Medan Municipality has been at good condition level. In Medan Barat Sub District, infrastructure such as education and health are developed aspects and have been target to local area development. The existence of health facilities and practitioners as well as education facilities and teachers is undoubtedly case by population of Medan municipality.

In 2022, based on the data obtained, there will be 25 Elementary Schools (SD) consisting of 10 State Elementary Schools and 15 Private Elementary Schools, 10 Junior High Schools (SMP) consisting of 3 State Middle Schools and 7 Private Middle Schools, 10 Public Middle Schools /Vocational High School (SMU/SMA) consisting of 1 State High School and 9 Private High Schools/SMA, 4 Vocational Schools consisting of 1 State Vocational School, 3 private Vocational Schools spread across all sub-districts in West Medan District.

Gambar 4.1 Jumlah Sekolah Menurut Kecamatan dan Tingkat Pendidikan di Kota Medan, 2022
Figures *Number of Educational Facilities by Subdistrict and Educational Level in Medan Municipality, 2022*



Sumber/Source: BPS, Pendataan Potensi Desa (Podes)/BPS-Statistics Indonesia, Village Potential Data Collection

4.1 PENDIDIKAN EDUCATION

Tabel 4.1.1 Jumlah Desa¹/Kelurahan yang Memiliki Fasilitas Sekolah Menurut Tingkat Pendidikan di Kecamatan Medan Barat, 2022-2023
Table *Number of Villages¹/Kelurahan Having Educational Facilities by Educational Level in Medan Barat Subdistrict, 2022–2023*

Tingkat Pendidikan Educational Level	2019	2020	2021
(1)	(2)	(3)	(4)
Sekolah Dasar (SD) Primary School	-	25	-
Sekolah Menengah Pertama (SMP) Junior High School	-	10	-
Sekolah Menengah Atas (SMA) Senior High School	-	10	-
Sekolah Menengah Kejuruan (SMK) Vocational High School	-	4	-
Akademi/Perguruan Tinggi Academy/University	-	-	-
<i>Medan Barat</i>	-	49	-

Catatan/Note: ¹ Desa pada tabel ini termasuk Unit Permukiman Transmigrasi (UPT) yang masih dibina oleh kementerian terkait/
Villages in this table include Transmigration Settlement Unit which is still fostered by the relevant ministries.

Sumber/Source: BPS, Pendataan Potensi Desa (Podes) 2020 dan 2021/BPS-Statistics Indonesia, Village Potential Data Collecting 2020 and 2021

Tabel 4.1.2
Table

Jumlah Sekolah Menurut Tingkat Pendidikan di Kecamatan Medan Barat, 2021/2022 dan 2022/2023
Number of Schools by Educational Level in Medan Barat Subdistrict, 2021/2022 and 2022/2023

Tingkat Pendidikan Educational Level	Negeri/Public		Swasta/Private		Jumlah/Total	
	2021/2022	2022/2023	2021/2022	2022/2023	2021/2022	2022/2023
(1)	(2)	(3)	(4)	(5)	(6)	(7)
Taman Kanak-Kanak (TK) ¹ /Kindergarten ¹	-	0	-	12	-	12
Raudatul Athfal (RA) ² Raudatul Athfal (RA) ²	-	-	-	-	-	-
Sekolah Dasar (SD) ¹ Elementary Schools ¹	-	-	-	-	-	-
Madrasah Ibtidaiyah (MI) ² /Madrasah Ibtidaiyah (MI) ²	-	-	-	-	-	-
Sekolah Menengah Pertama (SMP) ¹ /Junior High Schools ¹	-	-	-	-	-	-
Madrasah Tsanawiyah (MTs) ² /Madrasah Tsanawiyah (MTs) ²	-	-	-	-	-	-
Sekolah Menengah Atas (SMA) ¹ /Senior High Schools ¹	-	-	-	-	-	-
Sekolah Menengah Kejuruan (SMK) ¹ Vocational High Schools ¹	-	-	-	-	-	-
Madrasah Aliyah (MA) ² Madrasah Aliyah (MA) ²	-	-	-	-	-	-

Catatan/Note: ³ Seluruh Raudatul Athfal (RA) berstatus swasta/All Raudatul Athfal (RA) are private

Sumber/Source: ¹ Kementerian Pendidikan, Kebudayaan, Riset, dan Teknologi, Sistem Data Pokok Pendidikan, data semester ganjil laporan sampai dengan 30 November 2021/Ministry of Education, Culture, Research, and Technology, Basic Education Data System, odd semester report data up to 30 November 2021

² Kementerian Agama, EMIS, data semester ganjil laporan sampai dengan 17 Februari 2022/Ministry of Religious Affairs, EMIS, odd semester report data up to 17 February 2022

Tabel 4.1.3
Table

Jumlah Guru Menurut Tingkat Pendidikan di Kecamatan Medan Barat, 2021/2022 dan 2022/2023
Number of Teachers by Educational Level in Medan Barat Subdistrict, 2021/2022 and 2022/2023

Tingkat Pendidikan Educational Level	Negeri/Public		Swasta/Private		43Jumlah/Total	
	2021/2022	2022/2023	2021/2022	2022/2023	2021/2022	2022/2023
(1)	(2)	(3)	(4)	(5)	(6)	(7)
Taman Kanak-Kanak (TK) ¹ /Kindergarten ¹	-	-	-	41	-	41
Raudatul Athfal (RA) ² Raudatul Athfal (RA) ²	-	-	-	-	-	-
Sekolah Dasar (SD) ^{1,3} Elementary Schools ^{1,3}	-	-	-	-	-	-
Madrasah Ibtidaiyah (MI) ² /Madrasah Ibtidaiyah (MI) ²	-	-	-	-	-	-
Sekolah Menengah Pertama (SMP) ^{1,3} / Junior High Schools ^{1,3}	-	-	-	-	-	-
Madrasah Tsanawiyah (MTs) ² /Madrasah Tsanawiyah (MTs) ²	-	-	-	-	-	-
Sekolah Menengah Atas (SMA) ^{1,3} /Senior High Schools ^{1,3}	-	-	-	-	-	-
Sekolah Menengah Kejuruan (SMK) ^{1,3,4} Vocational High Schools ^{1,3,4}	-	-	-	-	-	-
Madrasah Aliyah (MA) ² Madrasah Aliyah (MA) ²	-	-	-	-	-	-

Catatan/Note: ³ Jumlah guru termasuk kepala sekolah dan guru/The total of teachers including headmaster and teacher.

⁴ Guru yang mengajar di dua sekolah atau lebih dihitung di masing-masing sekolah/Teacher who taught in two schools or more counted in every school.

Sumber/Source: ¹ Kementerian Pendidikan, Kebudayaan, Riset, dan Teknologi, Sistem Data Pokok Pendidikan, data semester ganjil laporan sampai dengan 30 November 2021/Ministry of Education, Culture, Research, and Technology, Basic Education Data System, odd semester report data up to 30 November 2021

² Kementerian Agama, EMIS, data semester ganjil laporan sampai dengan 17 Februari 2022/Ministry of Religious Affairs, EMIS, odd semester report data up to 17 February 2022

Tabel 4.1.4 Jumlah Murid Menurut Tingkat Pendidikan di Kecamatan Medan Barat, 2021/2022 dan 2022/2023
Table Number of Pupils by Educational Level in Medan Barat Subdistrict, 2021/2022 and 2022/2023

Tingkat Pendidikan Educational Level	Negeri/Public		Swasta/Private		Jumlah/Total	
	2021/2022	2022/2023	2021/2022	2022/2023	2021/2022	2022/2023
(1)	(2)	(3)	(4)	(5)	(6)	(7)
Taman Kanak-Kanak (TK) ¹ /Kindergarten ¹	-	-	-	512	-	512
Raudatul Athfal (RA) ² Raudatul Athfal (RA) ²	-	-	-	-	-	-
Sekolah Dasar (SD) ¹ Elementary Schools ¹	-	-	-	-	-	-
Madrasah Ibtidaiyah (MI) ² /Madrasah Ibtidaiyah (MI) ²	-	-	-	-	-	-
Sekolah Menengah Pertama (SMP) ¹ /Junior High Schools ¹	-	-	-	-	-	-
Madrasah Tsanawiyah (MTs) ² /Madrasah Tsanawiyah (MTs) ²	-	-	-	-	-	-
Sekolah Menengah Atas (SMA) ¹ /Senior High Schools ¹	-	-	-	-	-	-
Sekolah Menengah Kejuruan (SMK) ¹ Vocational High Schools ¹	-	-	-	-	-	-
Madrasah Aliyah (MA) ² Madrasah Aliyah (MA) ²	-	-	-	-	-	-

Sumber/Source: ¹ Kementerian Pendidikan, Kebudayaan, Riset, dan Teknologi, Sistem Data Pokok Pendidikan, data semester ganjil laporan sampai dengan 30 November 2021/Ministry of Education, Culture, Research, and Technology, Basic Education Data System, odd semester report data up to 30 November 2021

² Kementerian Agama, EMIS, data semester ganjil laporan sampai dengan 17 Februari 2022/Ministry of Religious Affairs, EMIS, odd semester report data up to 17 February 2022

Tabel 4.1.5
Table

Jumlah Sekolah, Murid, dan Guru SD Negeri dan Swasta Menurut Kelurahan di Kecamatan Medan Barat, 2022/2023
Total of Public and Private Elementary Schools, Pupil and Teachers by Locality in Medan Barat Sub District, 2022/2023

Kelurahan Locality	SD Elementary School		Murid Pupil		Guru Teacher	
	Negeri/ Public	Swasta/ Private	Negeri/ Public	Swasta/ Private	Negeri/ Public	Swasta/ Private
(1)	(2)	(3)	(4)	(5)	(6)	(7)
Kesawan	0	2	0	373	0	22
Silalas	3	-	167	-	25	-
Sei Agul	3	5	314	769	28	56
Karang Berombak	3	1	968	195	64	14
Glugur Kota	0	2	-	241	-	17
Pulo Brayan Kota	1	5	641	2115	29	91
Medan Barat	10	15	2090	3693	146	200

Sumber/Source: Kementerian Pendidikan, Kebudayaan, Riset, dan Teknologi, Sistem Data Pokok Pendidikan, data semester ganjil laporan sampai dengan 30 November 2021/Ministry of Education, Culture, Research, and Technology, Basic Education Data System, odd semester report data up to 30 November 2021

Tabel 4.1.6 Jumlah Sekolah, Murid, dan Guru SLTP Negeri dan Swasta Menurut Kelurahan di Medan Barat, 2022/2023
Total of Public and Private Junior High Schools, Pupil and Teachers by Locality in Medan Barat Sub District, 2022/2023

Kelurahan Locality	SMP Junior High School		Murid Pupil		Guru Teacher	
	Negeri/ Public	Swasta/ Private	Negeri/ Public	Swasta/ Private	Negeri/ Public	Swasta/ Private
(1)	(2)	(3)	(4)	(5)	(6)	(7)
Kesawan	-	2	-	254	-	12
Silalas	1	1	817	44	44	8
Sei Agul	0	1	-	342	-	12
Karang Berombak	1	-	707	-	34	-
Glugur Kota	-	-	-	-	-	-
Pulo Brayan Kota	1	3	966	1970	47	69
Medan Barat	3	7	2490	2610	125	101

Sumber/Source: Kementerian Pendidikan, Kebudayaan, Riset, dan Teknologi, Sistem Data Pokok Pendidikan, data semester ganjil laporan sampai dengan 30 November 2021/Ministry of Education, Culture, Research, and Technology, Basic Education Data System, odd semester report data up to 30 November 2021

Tabel 4.1.7
Table

Jumlah Sekolah, Murid, dan Guru SMA Negeri dan Swasta Menurut Kelurahan di Kecamatan Medan Barat, 2022/2023
Total of Public and Private Senior High Schools, Pupil and Teachers by Locality in Medan Barat Sub District, 2022/2023

Kelurahan Locality	SMA Senior High School		Murid Pupil		Guru Teacher	
	Negeri/ Public	Swasta/ Private	Negeri/ Public	Swasta/ Private	Negeri/ Public	Swasta/ Private
(1)	(2)	(3)	(4)	(5)	(6)	(7)
Kesawan	-	1	-	73	-	3
Silalas	-	1	-	139	-	10
Sei Agul	-	1	-	262	-	13
Karang Berombak	-	-	-	-	-	-
Glugur Kota	-	2	-	1401	-	77
Pulo Brayan Kota	1	4	1289	2488	89	83
Medan Barat	1	9	1289	4363	89	186

Sumber/Source: Kementerian Pendidikan, Kebudayaan, Riset, dan Teknologi, Sistem Data Pokok Pendidikan, data semester ganjil laporan sampai dengan 30 November 2021/Ministry of Education, Culture, Research, and Technology, Basic Education Data System, odd semester report data up to 30 November 2021

Tabel 4.1.8 Jumlah Sekolah, Murid, dan Guru SMK Negeri dan Swasta Menurut Kelurahan di Medan Barat, 2022/2023
Total of Public and Private Vocational High Schools, Pupil and Teachers by Locality in Medan Barat Sub District, 2022/2023

Kelurahan Locality	SMK Vocational School		Murid Pupil		Guru Teacher	
	Negeri/ Public	Swasta/ Private	Negeri/ Public	Swasta/ Private	Negeri/ Public	Swasta/ Private
(1)	(2)	(3)	(4)	(5)	(6)	(7)
Kesawan	-	-	-	-	-	-
Silalas	-	1	-	17	-	7
Sei Agul	-	-	-	-	-	-
Karang Berombak	1	-	1502	-	89	-
Glugur Kota	-	1	-	79	-	7
Pulo Brayan Kota	-	1	-	1437	-	23
Medan Barat	1	3	1502	1533	89	37

Sumber/Source: Kementerian Pendidikan, Kebudayaan, Riset, dan Teknologi, Sistem Data Pokok Pendidikan, data semester ganjil laporan sampai dengan 30 November 2021/Ministry of Education, Culture, Research, and Technology, Basic Education Data System, odd semester report data up to 30 November 2021

Tabel 4.1.9
Table

Jumlah Madrasah Negeri dan Swasta di Kecamatan Medan Barat, 2022/2023
Total of Madrasah School in Medan Barat Sub District, 2022/2023

Sekolah	Negeri/Public	Swasta/Private	Jumlah/Total
(1)	(2)	(3)	(4)
Raudhatul Athfal	-	-	-
Madrasah Ibtidaiyah	-	-	-
Madrasah Tsanawiyah	-	-	-
Madrasah Aliyah	-	-	-

Sumber/Source: Kantor Kementerian Agama Kota Medan/ Religion Office of Medan Municipality

Tabel 4.1.10 Jumlah Sekolah Raudhatul Athfal (RA) di Kecamatan Medan Barat, 2022/2023
Table Total of Raudhatul Athfal (RA) Schools in Medan Barat Sub District, 2022/2023

Kelurahan <i>Locality</i>	Raudhatul Athfal (RA)		Murid <i>Pupil</i>		Guru <i>Teacher</i>	
	Negeri/ <i>Public</i>	Swasta/ <i>Private</i>	Negeri/ <i>Public</i>	Swasta/ <i>Private</i>	Negeri/ <i>Public</i>	Swasta/ <i>Private</i>
(1)	(2)	(3)	(4)	(5)	(6)	(7)
Kesawan	-	-	-	-	-	-
Silalas	-	-	-	11	-	4
Sei Agul	-	-	704	83	40	13
Karang Berombak	-	-	-	122	-	14
Glugur Kota	-	-	-	-	-	-
Pulo Brayan Kota	-	-	-	-	-	-
Medan Barat	-	-	704	216	40	31

Sumber/Source: Kantor Kementerian Agama Kota Medan/ Religion Office of Medan Municipality

Tabel 4.1.11
Table

Jumlah Sekolah, Murid, dan Guru Madrasah Ibtidaiyah (MI) Negeri dan Swasta Menurut Kelurahan di Kecamatan Medan Barat, 2022/2023
Total of Public and Private Madrasah Ibtidaiyah Schools, Pupil and Teachers by Locality in Medan Barat Sub District, 2022/2023

Kelurahan <i>Locality</i>	Madrasah Ibtidaiyah <i>MI School</i>		Murid <i>Pupil</i>		Guru <i>Teacher</i>	
	Negeri/ <i>Public</i>	Swasta/ <i>Private</i>	Negeri/ <i>Public</i>	Swasta/ <i>Private</i>	Negeri/ <i>Public</i>	Swasta/ <i>Private</i>
(1)	(2)	(3)	(4)	(5)	(6)	(7)
Kesawan	-	-	-	-	-	-
Silalas	-	-	-	-	-	-
Sei Agul	-	-	704	-	40	-
Karang Berombak	-	-	-	-	-	-
Glugur Kota	-	-	-	-	-	-
Pulo Brayan Kota	-	-	-	-	-	-
Medan Barat	-	-	704	-	40	-

Sumber/Source: Kantor Kementerian Agama Kota Medan/ *Religion Office of Medan Municipality*

Tabel
Table 4.1.12

Jumlah Sekolah, Murid, dan Guru Madrasah Tsanawiyah Negeri dan Swasta Menurut Kelurahan di Kecamatan Medan Barat, 2022/2023
Total of Public and Private Madrasah Tsanawiyah (MTs) Schools, Pupil and Teachers by Locality in Medan Barat Sub District, 2022/2023

Kelurahan <i>Locality</i>	Madrasah Tsanawiyah <i>MTs School</i>		Murid <i>Pupil</i>		Guru <i>Teacher</i>	
	Negeri/ <i>Public</i>	Swasta/ <i>Private</i>	Negeri/ <i>Public</i>	Swasta/ <i>Private</i>	Negeri/ <i>Public</i>	Swasta/ <i>Private</i>
(1)	(2)	(3)	(4)	(5)	(6)	(7)
Kesawan	-	-	-	-	-	-
Silalas	-	-	-	-	-	-
Sei Agul	-	-	-	-	-	-
Karang Berombak	-	-	-	-	-	-
Glugur Kota	-	-	-	-	-	-
Pulo Brayan Kota	-	-	-	-	-	-
Medan Barat	-	-	-	-	-	-

Sumber/Source: Kantor Kementerian Agama Kota Medan/ Religion Office of Medan Municipality

Tabel 4.1.13
Table

Jumlah Sekolah, Murid, dan Guru Madrasah Aliyah (MA) Negeri dan Swasta Menurut Kelurahan di Kecamatan Medan Barat, 2022/2023
Total of Public and Private Madrasah Aliyah (MA) Schools, Pupil and Teachers by Locality in Medan Barat Sub District, 2022/2023

Kelurahan Locality	Madrasah Aliyah MA School		Murid Pupil		Guru Teacher	
	Negeri/ Public	Swasta/ Private	Negeri/ Public	Swasta/ Private	Negeri/ Public	Swasta/ Private
(1)	(2)	(3)	(4)	(5)	(6)	(7)
Kesawan	-	-	-	-	-	-
Silalas	-	-	-	-	-	-
Sei Agul	-	-	-	-	-	-
Karang Berombak	-	-	-	-	-	-
Glugur Kota	-	-	-	-	-	-
Pulo Brayan Kota	-	-	-	-	-	-
Medan Barat	-	-	-	-	-	-

Sumber/Source: Kantor Kementerian Agama Kota Medan/ Religion Office of Medan Municipality

4.2 KESEHATAN HEALTH

Tabel 4.2.1 Jumlah Kelurahan yang Memiliki Sarana Kesehatan Menurut Jenis Sarana Kesehatan di Kecamatan Medan Barat Medan Barat, 2020 - 2022
Total of Locality Health Facilities by Type of Health Facilities in Medan Barat Sub District, 2020 - 2022

Jenis Sarana Kesehatan <i>Type of Health Facilities</i>	2019	2020	2021
(1)	(2)	(3)	(4)
Rumah Sakit <i>Hospital</i>	-	-	-
Puskesmas <i>Public Health Center</i>	-	-	-
Pos Pelayanan Terpadu (Posyandu) <i>Integrated Services Post</i>	-	-	-
Pos Kesehatan Kelurahan (Poskeskel)	-	-	-
Tempat Praktek Dokter <i>Doctor Practice Place</i>	-	-	-
Tempat Praktek Bidan <i>Mldwife Practice Pkace</i>	-	-	-

Sumber/Source : Kantor Camat Medan Barat/Office of Medan Barat Subdistrict

Tabel 4.2.2
Table

**Jumlah Tenaga Kesehatan Menurut Kelurahan di
Kecamatan Medan Barat , 2022**
**Number of People with Malnutrition by Villages/Kelurahan
in Medan Barat Subdistrict, 2022**

Desa/Kelurahan Village/Kelurahan	Dokter Doctors	Bidan Midwife	Perawat Nurses
(1)	(2)	(3)	(4)
Kesawan	-	-	-
Silalas	3	-	3
Sei Agul	8	3	7
Karang Berombak	7	5	7
Glugur Kota	3	1	-
Pulo Brayan Kota	8	-	-
Medan Barat	29	9	17

Sumber/Source : Kantor Camat Medan Barat/Office of Medan Barat Subdistrict

Tabel 4.2.3 Jumlah Sarana Kesehatan Menurut Kelurahan di Kecamatan Medan Barat, 2022
Table Total of Health Facilities by Locality in Medan Barat Sub District, 2022

Kelurahan Locality	Rumah Sakit Hospital	Puskesmas Public Health Center	Pos Pelayanan Terpadu (Posyandu) Integrated Services Pos
(1)	(2)	(3)	(4)
Kesawan	1	-	-
Silalas	-	1	9
Sei Agul	-	-	13
Karang Berombak	1	1	18
Glugur Kota	-	-	-
Pulo Brayan Kota	-	1	7
Medan Barat	2	3	47

Lanjutan Tabel/*Continued Table* 4.2.3

Kelurahan Locality	Tempat Praktek Dokter Doctor Practice Place	Tempat Praktek Bidan Midwife Practice Place	Jumlah Total
(1)	(5)	(6)	(7)
Kesawan	-	-	1
Silalas	3	-	13
Sei Agul	1	2	16
Karang Berombak	3	5	28
Glugur Kota	-	-	-
Pulo Brayan Kota	8	-	16
Medan Barat	15	7	74

Sumber/*Source* : Kantor Camat Medan Barat/*Office of Medan Barat Subdistrict*

Tabel 4.2.4 Jumlah Pasangan Usia Subur (PUS) Kelurahan dan Jenis Alat Kontrasepsi yang digunakan di Kecamatan Medan Barat, 2022
Total of Fertile-Age Couples by Kelurahan and type of contraceptive used in Medan Barat Subdistrict, 2022

Kelurahan Locality	Jumlah PUS Total of Fertile-Age Couples	Alat Kontrasepsi/Contraceptives	
		Spiral/IUD	MOP
(1)	(2)	(3)	(4)
Kesawan	-	25	-
Silalas	349	120	23
Sei Agul	1434	112	3
Karang Berombak	1	70	2
Glugur Kota	801	23	2
Pulo Brayan Kota	1371	287	879
Medan Barat	3956	637	909

Sumber/Source: Dinas Pengendalian Penduduk dan Keluarga Berencana/Control of Population and Family Planning Office Medan Municipality

Lanjutan Tabel/*Continued Table* 4.2.4

Kelurahan <i>Locality</i>	Alat Kontrasepsi/ <i>Contraceptives</i>					Jumlah <i>Total</i>
	<i>MOW</i>	<i>Inplant</i>	<i>Suntik Injection</i>	<i>Pil Tablets</i>	<i>Kondom Condoms</i>	
(1)	(5)	(6)	(7)	(8)	(9)	(10)
Kesawan	-	1	3	-	20	49
Silalas	17	-	121	110	63	803
Sei Agul	66	66	311	167	135	2294
Karang Berombak	80	165	473	185	59	1035
Glugur Kota	38	130	184	85	64	1327
Pulo Brayan Kota	107	326	131	129	193	3423
Medan Barat	308	688	1223	676	534	8931

Sumber/*Source*: Dinas Pengendalian Penduduk dan Keluarga Berencana/*Control of Population and Family Planning Office Medan Municipality*

4.3 AGAMA DAN SOSIAL LAINNYA RELIGION AND OTHER SOCIAL AFFAIRS

Tabel 4.3.1 Jumlah Tempat Peribadatan Menurut Kelurahan di Kecamatan Medan Barat, 2022
Total of Worship Places by Kelurahan in Medan Barat Sub District, 2021

Desa/Kelurahan <i>Village/Kelurahan</i>	Masjid <i>Mosque</i>	Langgae/ Mushola <i>Pray Room</i>	Gereja <i>Church</i>	Vihara <i>Monastery</i>	Kuil/Pura <i>Temple</i>	Klenteng <i>Pagoda</i>
(1)	(2)	(3)	(4)	(5)	(6)	(7)
Kesawan	8	5	2	-	-	1
Silalas	5	1	1	-	-	-
Sei Agul	11	2	8	7	1	1
Karang Berombak	8	6	4	1	-	-
Glugur Kota	4	3	2	2	-	3
Pulo Brayan Kota	4	8	5	3	-	-
Medan Barat	40	25	22	13	1	5

Sumber/Source : Kantor Camat Medan Barat/Office of Medan Barat Subdistrict

Tabel 4.3.2
Table

Banyaknya Nikah, Talak, Cerai dan Rujuk Menurut Kelurahan di Kecamatan Medan Barat, 2022
Number of Marriages, Divorces, and Reconciliation by Kelurahan in Medan Barat Subdistrict, 2022

Desa/Kelurahan <i>Village/Kelurahan</i>	Nikah <i>Married</i>	Talak <i>Divorce</i>	Cerai <i>Divorce</i>	Rujuk <i>Reconciliation</i>
(1)	(2)	(3)	(4)	(5)
Kesawan	585	-	28	3
Silalas	22	-	-	-
Sei Agul	38	2	11	-
Karang Berombak	91	15	15	-
Glugur Kota	24	1	3	-
Pulo Brayan Kota	136	-	5	-
Medan Barat	896	18	62	3

Sumber/Source : Kantor Camat Medan Barat/Office of Medan Barat Subdistrict

Tabel 4.3.3 Jumlah Sarana Olahraga Menurut Kelurahan dan Jenis Olahraga di Kecamatan Medan Barat, 2022
Table Total of Sport Facilities by Kelurahan and Sport Type in Medan Barat Subdistrict, 2022

Desa/Kelurahan Village/Kelurahan	Bola Kaki Soccer	Bola Volly Volleyball	Bulu Tangkis Badminton
(1)	(2)	(3)	(4)
Kesawan	-	-	-
Silalas	1	-	1
Sei Agul	-	-	3
Karang Berombak	-	-	1
Glugur Kota	-	1	2
Pulo Brayan Kota	2	1	1
Medan Barat	3	2	8

Lanjutan Tabel/*Continued Table 4.4.3*

Desa/Kelurahan Village/Kelurahan	Tenis Meja Table Tennis	Futsal Futsal	Basket Basketball
(1)	(5)	(6)	(7)
Kesawan	-	-	-
Silalas	4	-	1
Sei Agul	2	2	1
Karang Berombak	8	-	-
Glugur Kota	1	-	-
Pulo Brayon Kota	1	-	5
Medan Barat	16	2	7

Sumber/*Source* : Kantor Camat Medan Barat/*Office of Medan Barat Subdistrict*

05

PERTANIAN
AGRICULTURE



PENJELASAN TEKNIS

1. **Lahan sawah** adalah lahan pertanian yang berpetak-petak dan dibatasi oleh pematang (galengan), saluran untuk menahan/ menyalurkan air, yang biasanya ditanami padi sawah tanpa memandang dari mana diperoleh atau status lahan tersebut. Lahan yang dimaksud termasuk lahan yang terdaftar di Pajak Bumi Bangunan, luran Pembangunan Daerah, lahan bengkok, lahan serobotan, lahan rawa yang ditanami padi dan lahan bekas tanaman tahunan yang telah dijadikan sawah, baik yang ditanami padi, palawija atau tanaman semusim lainnya.
2. **Tegal/Kebun** adalah lahan pertanian bukan sawah (lahan kering) yang ditanami tanaman semusim atau tahunan dan terpisah dengan halaman sekitar rumah serta penggunaannya tidak berpindah pindah.
3. **Ladang/Huma** adalah lahan pertanian bukan sawah (lahan kering) yang biasanya ditanami tanaman semusim dan penggunaannya hanya semusim atau dua musim, kemudian akan ditinggalkan bila sudah tidak subur lagi (berpindah-pindah). Kemungkinan lahan ini beberapa tahun kemudian akan dikerjakan kembali jika sudah subur.

TECHNICAL NOTES

1. **Wetland** is agricultural land that separated by small dykes to resist water, where the main crop is usually wetland paddy without considering where it is got from or the status of the land. It includes the land that is registered at land income tax office, regional development contribution, 'bengkok' land, illegal ownership, swamps for rice cultivation, and annual crop land mark that has been used as rice field, which are both planted with paddy, secondary crops or the other seasonal crops.
2. **Dry field/Garden** is an dryland (unirrigated land) which is planted with seasonal or annual crops and separately from the yard around the house without shifting.
3. **Unirrigated agricultural field /Shifting cultivation land** is dryland (unirrigated land) that usually is cultivated for seasonal crops and utilized only for one or two seasons, then it will be left when it is not fertile (shifting). Maybe, this land will be used again in a few years if it has been fertile.

- 4. Lahan yang sementara tidak diusahakan** adalah lahan yang biasanya diusahakan tetapi untuk sementara (lebih dari 1 (satu) tahun tetapi kurang dari atau sama dengan 2 (dua) tahun) tidak diusahakan, termasuk lahan sawah yang tidak diusahakan selama lebih dari 2 (dua) tahun.
- 4. Temporarily unused land** is land that is regularly used but temporarily (more than a year but less or equal than two years) is unused, it includes wetland that is not cultivated more than two years.
- 5.** Data pokok tanaman pangan yang dikumpulkan adalah luas panen dan produktivitas (hasil per hektar). Produksi tanaman pangan merupakan hasil perkalian antara luas panen dengan produktivitas. Pengumpulan data luas panen dilakukan setiap bulan dengan pendekatan area kecamatan di seluruh wilayah Indonesia. Pengumpulan data produktivitas dilakukan melalui pengukuran langsung pada plot ubinan berukuran 2½ m x 2½ m. Pengumpulan data produktivitas dilakukan setiap subround (empat bulanan) pada waktu panen petani.
- 5.** The main food crops data collected consists of harvested area and productivity (yield per hectare). Food crops production is generated by harvested area multiplied by productivity. The harvested area data is collected every month using sub district area approach in all sub district in Indonesia. The productivity data collection is conducted by a direct measurement in 2½m x 2½m crop cutting plot. The productivity measurement is conducted in every subround (four monthly) at the time when farmers are harvesting their crops.
- 6. Data produksi padi dan palawija yang disajikan** adalah dalam kualitas: gabah kering giling (padi), pipilan kering (jagung), biji kering (kedelai dan kacang tanah), dan umbi basah (ubi kayu dan ubi jalar).
- 6. Production of paddy and secondary crops data** are presented in the form of: dry unhusked rice (paddy), dry loose maize (maize), dry shells crops (soybeans and peanuts), and fresh roots (cassava and sweet potatoes).
- 7. Tanaman sayuran dan buah-buahan semusim.** Tanaman sayuran semusim
- 7. Seasonal vegetable and fruit plants** Seasonal vegetable plants are

adalah tanaman sumber vitamin, garam mineral dan lain-lain yang dikonsumsi dari bagian tanaman yang berupa daun, bunga, buah, dan umbinya, yang berumur kurang dari satu tahun.

Tanaman buah-buahan semusim adalah tanaman sumber vitamin, garam mineral, dan lain-lain yang dikonsumsi dari bagian tanaman yang berupa buah, berumur kurang dari satu tahun, tidak berbentuk pohon/rumpun tetapi menjalar dan berbatang lunak.

8. Tanaman buah-buahan dan sayuran tahunan

Tanaman buah-buahan tahunan adalah tanaman sumber vitamin, garam mineral, dan lain-lain yang dikonsumsi dari bagian tanaman yang berupa buah dan merupakan tanaman tahunan.

Tanaman sayuran tahunan adalah tanaman sumber vitamin, garam mineral, dan lain-lain yang dikonsumsi dari bagian tanaman yang berupa daun dan atau buah yang berumur lebih dari satu tahun

9. Tanaman biofarmaka adalah tanaman yang bermanfaat untuk obat-obatan, kosmetik, dan kesehatan yang dikonsumsi atau digunakan dari bagian-bagian tanaman seperti daun, batang, buah, umbi (rimpang) ataupun akar.

plants which are the sources of vitamin, mineral salt, etc, consumed from the part of the plant in the form of leaf, flower, fruit, and root with the age of less than one year.

Seasonal fruit plants are plants which are the sources of vitamin, mineral salt, etc, consumed from the part of the plant in the form of fruits. These plants are creeps with the age of less than one year

8. Annual fruit and vegetable plants

Annual fruit plants are plants which are the sources of vitamin, contained mineral salt, etc, consumed from the part of plant in the form of fruit and more than one year of age.

Annual vegetable plants are plants which are the sources of vitamin, contained mineral salt, etc, consumed from the part of the plant in the form of vegetable and more than one year of age.

9. Medicinal plants are plants which are useful for medicine. It is consumed from part of the plant such as leaf, flower, fruit, tuber, and root.

10. Tanaman hias adalah tanaman yang mempunyai nilai keindahan baik bentuk, warna daun, tajuk maupun bunganya, sering digunakan untuk penghias pekarangan dan lain sebagainya.

11. Luas panen tanaman hortikultura adalah luas tanaman sayuran, buah-buahan, biofarmaka, dan tanaman hias yang diambil hasilnya/dipanen pada periode pelaporan.

12. Luas panen untuk tanaman sayuran adalah luas tanaman yang dipanen sekaligus/habis/dibongkar dan luas tanaman yang dipanen berkali-kali (lebih dari satu kali)/belum habis. **Tanaman yang dipanen sekaligus/habis/dibongkar** adalah tanaman yang sehabis panen langsung dibongkar/dicabut, terdiri dari bawang merah, bawang putih, bawang daun, kentang, kol/kubis, kembang kol, petsai/sawi, wortel, lobak, dan kacang merah. **Tanaman yang dipanen berkali-kali (lebih dari satu kali)/belum habis** adalah tanaman yang pemanenannya lebih dari satu kali dan biasanya dibongkar apabila panen terakhir sudah tidak memadai lagi, terdiri dari: kacang panjang, cabe besar, cabe rawit, jamur, tomat, terung, buncis, ketimun, labu siam, kangkung, bayam, melon, semangka, dan

10. Ornamental plants are plants which have a beauty value, either in shape, colour of leaf or crown of flower, and they are often used as a yard decorator.

11. Harvested area of horticulture is area which vegetable, fruit, medicinal and ornamental plant of crop harvested during the period of report.

12. Harvested area of vegetables is area of entirely plant harvested/demolished and plant harvested several times/undemolished. **Entirely plants harvested/demolished** are plants usually harvested once and demolished to be substituted by other plants, consisting of: shallots, garlic, leeks, potato, cabbage, cauli flower, mustard green, carrots, chinese radish, and red kidney beans. **Plants harvested several times/undemolished** are plants usually harvested more than once and demolished in the case that the last harvest was economically not profitable. They consist of : yard long beans, chili, small chili, mushroom, tomatoes, egg plant, french beans, cucumber, pumpkin/chajota, swamp cabbage, spinach, melon, watermelon, and blewah.

blewah.

- 13. Produksi hortikultura** adalah hasil menurut bentuk produk dari setiap tanaman sayuran, buah-buahan, biofarmaka dan tanaman hias yang diambil berdasarkan luas yang dipanen/tanaman yang menghasilkan pada bulan/triwulan laporan.
- 13. Horticulture production** is the standard production quantity form of vegetable, fruit, medicinal and ornamental plant based on harvested area/the number of production plants reported monthly/quarterly.
14. Data perkebunan besar dikumpulkan oleh BPS setiap bulan secara lengkap (sensus bulanan) dengan sistem surat pos. Khusus untuk tanaman kelapa, cengkeh, dan kapok, datanya diperoleh dari Direktorat Jenderal Perkebunan. Data perkebunan rakyat juga diperoleh dari Direktorat Jenderal Perkebunan.
14. Data on estates are collected by the BPS every month on complete basis through a mailing system. Data on coconut, clove, and kapok, as well as on smallholder plantation, are acquired from the Directorate General of Estates.
- 15. Penghitungan luas tanaman perkebunan besar** adalah pada keadaan akhir tahun dan tidak termasuk yang luasnya kurang dari 5 hektar.
- 15. Planted areas of estates** refer to condition at the end of the year, and exclude areas less than 5 hectares.
- 16. Bentuk produksi perkebunan** adalah; karet kering (karet), daun kering (teh dan tembakau), biji kering (kopi dan coklat), kulit kering (kayu manis dan kina), serat kering (rami), bunga kering (cengkeh), refined sugar (tebu dari perkebunan besar), gula mangkok (tebu dari perkebunan rakyat), ekivalen kopra (kopra), biji dan bunga (pala) serta minyak daun (sereh).
- 16. Production of estates crops** are follows: dry rubber (rubber); dry leaves (tea and tobacco); dry beans (coffee and cocoa); dry bark (cassia vera and cinchona); dry fibre (rosella); dry flowers/buds (cloves); refined sugar (sugar cane from estate); cup sugar (sugar cane from smallholders); copra (copra); seeds and buds (nutmeg); and leaf oil (citronella).

ULASAN

DESCRIPTION

Hortikultura

Dilihat dari tanaman buah-buahan, Kota Medan terkenal dengan buah Mangga, dimana buah ini merupakan buah dengan produksi paling banyak di Kecamatan Medan Barat mencapai 233 disusul oleh Alpukat sebanyak 125 kwintal dan buah Sawo sebanyak 81 kwintal.

Horticulture

Judging from the fruit plants, Medan City is famous for Mangoes, where this fruit is the fruit with the most production in West Medan District reaching 233 followed by Avocados with 125 quintals and Sapodilla fruit with 81 quintals.

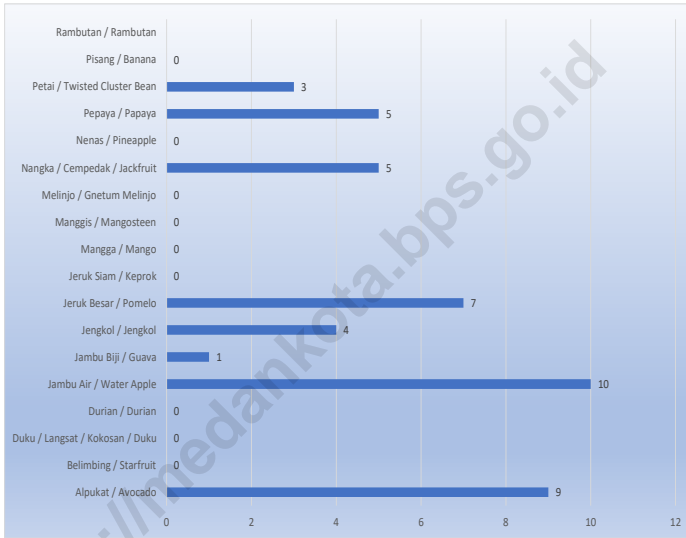
<https://medankota.bps.go.id>

<https://medankota.bps.go.id>

Gambar 5.1
Figures

Produksi Buah-Buahan dan Sayuran Tahunan Menurut jenis Tanaman di Kecamatan Medan Barat (Kwintal), 2022

Production of Annual Fruits and Vegetables in Medan Barat Subdistrict (Stalks), 2022



Sumber/Source: BPS, Statistik Pertanian Hortikultura SPH-SBS/BPS-Statistics Indonesia, Agricultural Statistic for Horticulture SPH-SBS

5.1 HORTIKULTURA

HORTICULTURE

Tabel 5.1.1 Luas panen Tanaman Sayuran dan Buah-buahan Semusim Menurut Jenis Tanaman di Kecamatan Medan Barat (Ha) 2019–2022
Table *Harvested Area of Vegetables and Fruits in Medan Barat Subdistrict (Ha), 2019–2022*

Jenis Tanaman <i>Kind of Plants</i>	2019	2020	2021	2022
(1)	(2)	(3)	(4)	(5)
Bawang Merah / <i>Shallots</i>	-	-	-	-
Bawang Putih / <i>Garlic</i>	-	-	-	-
Bayam / <i>Spinach</i>	-	-	-	-
Blewah / <i>Blewah</i>	-	-	-	-
Buncis / <i>String Bean</i>	-	-	-	-
Cabai Besar / <i>Big Chili</i>	-	-	-	-
Cabai Rawit / <i>Cayenne Pepper</i>	-	-	-	-
Jamur / <i>Mushroom</i>	-	-	-	-
Kacang Merah / <i>Red Beans</i>	-	-	-	-
Kacang Panjang / <i>Long Beans</i>	-	-	-	-
Kangkung / <i>Water Spinach</i>	-	-	-	-
Kembang Kol / <i>Cauliflower</i>	-	-	-	-
Kentang / <i>Potato</i>	-	-	-	-
Ketimun / <i>Cucumber</i>	-	-	-	-
Kubis / <i>Cabbage</i>	-	-	-	-
Labu Siam / <i>Chayote</i>	-	-	-	-
Lobak / <i>Radish</i>	-	-	-	-
Melon / <i>Melon</i>	-	-	-	-
Paprika / <i>Bell Pepper</i>	-	-	-	-
Petsai / Sawi / <i>Chinese Cabbage / Mustard Green</i>	-	-	-	-
Semangka / <i>Watermelon</i>	-	-	-	-
Stoberi / <i>Strawberry</i>	-	-	-	-
Terung / <i>Eggplant</i>	-	-	-	-
Tomat / <i>Tomato</i>	-	-	-	-
Wortel / <i>Carrot</i>	-	-	-	-

Sumber/Source: BPS, Statistik Pertanian Hortikultura SPH-SBS/BPS-Statistics Indonesia, Agricultural Statistic for Horticulture SPH-SBS

Tabel 5.1.2 **Produksi Tanaman Sayuran dan Buah-buahan Semusim Menurut Jenis Tanaman di Kecamatan Medan Barat (Ha) 2019–2022**
Production Area of Vegetables and Fruits in Medan Barat Subdistrict (Ha), 2019–2022

Jenis Tanaman Kind of Plants	2019	2020	2021	2022
(1)	(2)	(3)	(4)	(5)
Bawang Merah / Shallots	-	-	-	-
Bawang Putih / Garlic	-	-	-	-
Bayam / Spinach	-	-	-	-
Blewah / Blewah	-	-	-	-
Buncis / String Bean	-	-	-	-
Cabai Besar / Big Chili	-	-	-	-
Cabai Rawit / Cayenne Pepper	-	-	-	-
Jamur / Mushroom	-	-	-	-
Kacang Merah / Red Beans	-	-	-	-
Kacang Panjang / Long Beans	-	-	-	-
Kangkung / Water Spinach	-	-	-	-
Kembang Kol / Cauliflower	-	-	-	-
Kentang / Potato	-	-	-	-
Ketimun / Cucumber	-	-	-	-
Kubis / Cabbage	-	-	-	-
Labu Siam / Chayote	-	-	-	-
Lobak / Radish	-	-	-	-
Melon / Melon	-	-	-	-
Paprika / Bell Pepper	-	-	-	-
Petsai / Sawi / Chinese Cabbage / Mustard Green	-	-	-	-
Semangka / Watermelon	-	-	-	-
Stoberi / Strawberry	-	-	-	-
Terung / Eggplant	-	-	-	-
Tomat / Tomato	-	-	-	-
Wortel / Carrot	-	-	-	-

Sumber/Source: BPS, Statistik Pertanian Hortikultura SPH-SBS/BPS-Statistics Indonesia, Agricultural Statistic for Horticulture SPH-SBS

Tabel 5.1.3 Luas panen Tanaman Biofarmaka Menurut Jenis Tanaman di Kecamatan Medan Barat (Ha) 2019–2022
Table *Harvested Area of Medical Plants by Kind of Plant in Medan Barat Subdistrict (Ha), 2019–2022*

Jenis Tanaman <i>Kind of Plants</i>	2019	2020	2021	2022
(1)	(2)	(3)	(4)	(5)
Jahe / <i>Ginger</i>	-	-	-	-
Kencur / <i>East Indian Galangal</i>	-	-	-	-
Kunyit / <i>Tumeric</i>	-	-	-	-
Laos / <i>Lengkuas / Galanga</i>	-	-	-	-
Sambiloto / <i>King of Bitter</i>	-	-	-	-
Temukunci / <i>Chinese Keys</i>	-	-	-	-
Temulawak / <i>Java Tumeric</i>	-	-	-	-
Jamur / <i>Mushroom</i>	-	-	-	-

Sumber/Source: BPS, Statistik Pertanian Hortikultura SPH-TBF/BPS-Statistics Indonesia, *Agricultural Statistic for Horticulture SPH-TBF*

Tabel 5.1.4 **Produksi Tanaman Biofarmaka Menurut Jenis Tanaman di Kecamatan Medan Barat (Kg) 2019–2022**
Table **Production of Medical Plants by Kind of Plant in Medan Barat Subdistrict (Kg), 2019–2022**

Jenis Tanaman <i>Kind of Plants</i>	2019	2020	2021	2022
(1)	(2)	(3)	(4)	(5)
Jahe / <i>Ginger</i>	-	-	-	-
Kencur / <i>East Indian Galangal</i>	-	-	-	-
Kunyit / <i>Tumeric</i>	-	-	-	-
Laos / <i>Lengkuas / Galanga</i>	-	-	-	-
Sambiloto / <i>King of Bitter</i>	-	-	-	-
Temukunci / <i>Chinese Keys</i>	-	-	-	-
Temulawak / <i>Java Tumeric</i>	-	-	-	-
Jamur / <i>Mushroom</i>	-	-	-	-

Sumber/Source: BPS, Statistik Pertanian Hortikultura SPH-TBF/BPS-Statistics Indonesia, Agricultural Statistic for Horticulture SPH-TBF

Tabel 5.1.5 Luas panen Tanaman Hias Menurut jenis Tanaman di Kecamatan Medan Barat (Ha) 2019–2022
Table *Harvested Area of Ornamental Plants by Kind of Plant in Medan Barat Subdistrict (Ha), 2019–2022*

Jenis Tanaman <i>Kind of Plants</i>	2019	2020	2021	2022
(1)	(2)	(3)	(4)	(5)
Anggrek / <i>Orchid</i>	-	-	-	-
Anthurium Bunga / <i>Flamingo Lily Flower</i>	-	-	-	-
Anyelir / <i>Carnation</i>	-	-	-	-
Dracaena / <i>Dracaena</i>	-	-	-	-
Gladiol / <i>Gladiol</i>	-	-	-	-
Herbras / <i>Gerbera</i>	-	-	-	-
Krisan / <i>Chrysantemum</i>	-	-	-	-
Mawar / <i>Rose</i>	-	-	-	-
Melati / <i>Jasmine</i>	-	-	-	-
Pakis / <i>Leather Leaf Fern</i>	-	-	-	-
Palem / <i>Palm</i>	-	-	-	-
Pisang-pisangan / <i>Heliconia</i>	-	-	-	-
Sedap Malam / <i>Tuberose</i>	-	-	-	-
Sri Rejeki / <i>Aglaonema</i>	-	-	-	-

Sumber/Source: BPS, Statistik Pertanian Hortikultura SPH-TH/BPS-Statistics Indonesia, *Agricultural Statistik for Horticulture SPH-TH*

Tabel 5.1.6 **Produksi Tanaman Hias Menurut jenis Tanaman di Kecamatan Medan Barat (Tangkai) 2019–2022**
Table **Harvested Area of Ornamental Plants by Kind of Plant in Medan Barat Subdistrict (Stalks), 2019–2022**

Jenis Tanaman <i>Kind of Plants</i>	2019	2020	2021	2022
(1)	(2)	(3)	(4)	(5)
Anggrek / <i>Orchid</i>	-	-	-	-
Anthurium Bunga / <i>Flamingo Lily Flower</i>	-	-	-	-
Anyelir / <i>Carnation</i>	-	-	-	-
Dracaena / <i>Dracaena</i>	-	-	-	-
Gladiol / <i>Gladiol</i>	-	-	-	-
Herbras / <i>Gerbera</i>	-	-	-	-
Krisan / <i>Chrysantemum</i>	-	-	-	-
Mawar / <i>Rose</i>	-	-	-	-
Melati / <i>Jasmine</i>	-	-	-	-
Pakis / <i>Leather Leaf Fern</i>	-	-	-	-
Palem / <i>Palm</i>	-	-	-	-
Pisang-pisangan / <i>Heliconia</i>	-	-	-	-
Sedap Malam / <i>Tuberose</i>	-	-	-	-
Sri Rejeki / <i>Aglaonema</i>	-	-	-	-

Sumber/Source: BPS, Statistik Pertanian Hortikultura SPH-TH/BPS-Statistics Indonesia, Agricultural Statistik for Horticulture SPH-TH

Tabel
Table 5.1.7

Produksi Buah-Buahan dan Sayuran Tahunan Menurut jenis Tanaman di Kecamatan Medan Barat (Kwintal) 2019–2022
Production of Annual Fruits and Vegetables in Medan Barat Subdistrict (Stalks), 2019–2022

Jenis Tanaman Kind of Plants	2019	2020	2021	2022
(1)	(2)	(3)	(4)	(5)
<i>Alpukat / Avocado</i>	89	30	3	3
<i>Belimbing / Starfruit</i>	39	11	3	3
<i>Duku / Langsat / Kokosan / Duku</i>	8	-	1	2
<i>Durian / Durian</i>	-	-	3	4
<i>Jambu Air / Water Apple</i>	9	18	15	9
<i>Jambu Biji / Guava</i>	15	21	12	9
<i>Jengkol / Jengkol</i>	-	-	-	-
<i>Jeruk Besar / Pomelo</i>	-	-	-	-
<i>Jeruk Siam / Keprok</i>	-	-	-	-
<i>Mangga / Mango</i>	180	27	16	10
<i>Manggis / Mangosteen</i>	3	-	3	1
<i>Melinjo / Gnetum Melinjo</i>	28	1	1	4
<i>Nangka / Cempedak / Jackfruit</i>	14	15	2	7
<i>Nenas / Pineapple</i>	-	-	-	-
<i>Pepaya / Papaya</i>	5	-	-	-
<i>Petai / Twisted Cluster Bean</i>	-	-	-	-
<i>Pisang / Banana</i>	3	-	-	-
<i>Rambutan / Rambutan</i>	4	-	3	5
<i>Salak / Snakefruit</i>	-	-	-	-
<i>Sawo / Sapodilla Sawo</i>	50	20	6	5
<i>Sirsak / Soursop</i>	6	14	2	3
<i>Sukun / Breadfruit</i>	6	-	-	-
<i>Lemon</i>	-	-
<i>Tomat / Tomato</i>	-	-	-	-
<i>Wortel / Carrot</i>	-	-	-	-

Sumber/Source: BPS, Statistik Pertanian Hortikultura SPH-BST/BPS-Statistics Indonesia, Agricultural Statistic for Horticulture SPH-BST

**5.2 TANAMAN PANGAN DAN PERKEBUNAN
FOOD CROPS AND ESTATE**

Tabel 5.2.1 Luas Lahan (Ha) Menurut Penggunaan dan Kelurahan di Kecamatan Medan Barat, 2022
Table Land Area (Ha) by Type of Utilization by Locality in Medan Barat Subdistrict, 2022

Jenis Tanaman <i>Kind of Plants</i>	Luas Kelurahan <i>Village Total Area</i>	Luas Lahan Sawah <i>Wetland Area</i>	Lahan Pertanian Bukan Sawah <i>Non-wetland area</i>	Lahan Non Pertanian <i>Non-Agriculture</i>
(1)	(2)	(3)	(4)	(5)
Kesawan	-	-	-	-
Silalas	-	-	-	-
Sei Agul	-	-	-	-
Karang Berombak	-	-	-	-
Glugur Kota	-	-	-	-
Pulo Brayan Kota	-	-	-	-
Medan Barat	-	-	-	-

Sumber/Source: Dinas Ketahanan Pangan dan Pertanian Kota Medan/Service of Food Security and Agriculture of Binjai Municipality

Tabel
Table 5.2.2

Luas Lahan (Ha) Tegal/Kebun, Ladang, dan Lahan Sementara Tidak Diusahakan Menurut Kelurahan di Kecamatan Medan Barat, 2022
Land Area (Ha) Tegal/Garden, Field/Huma and Temporary Land Not Provided According by Locality in Medan Barat Subdistrict, 2022

Jenis Tanaman Kind of Plants	Tegal/Kebun Tegal Land Area/ Garden	Ladang/Huma Field/Huma	Sementara Tidak Diusahakan Temporary Land Not Provided According
(1)	(2)	(3)	(4)
Kesawan	-	-	-
Silalas	-	-	-
Sei Agul	-	-	-
Karang Berombak	-	-	-
Glugur Kota	-	-	-
Pulo Brayon Kota	-	-	-
Medan Barat	-	-	-

Sumber/Source: Dinas Ketahanan Pangan dan Pertanian Kota Medan/Service of Food Security and Agriculture of Binjai Municipality

Tabel 5.2.3
Table

Luas Lahan (Ha) Padi dan Palawija di Kecamatan Medan Barat, 2020-2022
Harvest Area (Ha) of Paddy and Secondary Crops in Medan Barat Subdistrict, 2020-2022

Jenis Tanaman Kind of Plants	2020	2021	2022
(1)	(2)	(3)	(4)
Padi/Paddy	-	-	-
Jagung/Maize	-	-	-
Kedelai/Soybean	-	-	-
Kacang Tanah/Peanut	-	-	-
Kacang Hijau/Small Green Pea	-	-	-
Ubi Kayu/Cassava	-	-	-
Ubi Jalar/Sweet Potato	-	-	-

Sumber/Source: Dinas Ketahanan Pangan dan Pertanian Kota Medan/Service of Food Security and Agriculture of Binjai Municipality

5.3 PETERNAKAN LIVESTOCK

Tabel 5.3.1 Perkembangan Populasi Ternak Besar di Kecamatan Medan Barat, 2020-2022
Table Development Population Livestock in Medan Barat Subdistrict, 2020-2022

Jenis Ternak <i>Type of Livestock</i>	2020	2021	2022
(1)	(2)	(3)	(4)
Sapi Perah/ <i>Dairy Cattle</i>	-	-	-
Kerbau/ <i>Buffalo</i>	-	-	-
Sapi/Lembu/ <i>Cow</i>	-	-	-
Kuda/ <i>Horse</i>	-	-	-

Sumber/*Source*: Dinas Ketahanan Pangan dan Pertanian Kota Medan/*Service of Food Security and Agriculture of Binjai Municipality*

Tabel 5.3.2 **Pekembangan Populasi Ternak Kecil di Kecamatan Medan Barat, 2020-2022**
Table **Development Population Small Livestock in Medan Barat Subdistrict, 2020-2022**

Jenis Ternak Type of Livestock	2020	2021	2022
(1)	(2)	(3)	(4)
Kambing/Goat	-	-	-
Domba/Sheep	-	-	-
Babi/Pig	-	-	-

Sumber/Source: Dinas Ketahanan Pangan dan Pertanian Kota Medan/Service of Food Security and Agriculture of Binjai Municipality

Tabel 5.3.3 **Populasi Ternak Unggas Menurut Jenis Ternak di Kecamatan Medan Barat, 2020-2022**
Table **Poultry Population by Type Livestock in Medan Barat Subdistrict, 2020-2022**

Jenis Ternak <i>Type of Livestock</i>	2020	2021	2022
(1)	(2)	(3)	(4)
Ayam Petelur/ <i>Pedigree Hen</i>	-	-	-
Ayam Pedaging/ <i>Broiler Hen</i>	-	-	-
Ayam Kampung/ <i>Local Chicken</i>	-	-	-
Itik/ <i>Duck</i>	-	-	-
Burung Puyuh/ <i>Bird</i>	-	-	-

Sumber/*Source*: Dinas Ketahanan Pangan dan Pertanian Kota Medan/*Service of Food Security and Agriculture of Binjai Municipality*

Tabel 5.3.4 **Produksi Telur (Ton) Menurut Jenis Ternak di Kecamatan Medan Barat, 2020-2022**
Table **Egg Production (Ton) by Type of Livestock in Medan Barat Subdistrict, 2020-2022**

Jenis Ternak Type of Livestock	2020	2021	2022
(1)	(2)	(3)	(4)
Ayam Ras Petelur/Pedigree Hen	-	-	-
Ayam Kampung/Local Chicken	-	-	-
Itik/Duck	-	-	-
Burung Puyuh/Bird	-	-	-

Sumber/Source: Dinas Ketahanan Pangan dan Pertanian Kota Medan/Service of Food Security and Agriculture of Binjai Municipality

PARIWISATA, TRANSPORTASI, DAN KOMUNIKASI
TOURISM, TRANSPORTATION, AND COMMUNICATION



<https://media.kota.bps.go.id>

PENJELASAN TEKNIS**TECHNICAL NOTES****1. Wisatawan mancanegara**

(wisman) ialah setiap pengunjung yang mengunjungi suatu negara di luar tempat tinggalnya, didorong oleh satu atau beberapa keperluan tanpa bermaksud memperoleh penghasilan di tempat yang dikunjungi dan lamanya kunjungan tersebut tidak lebih dari satu tahun (12 bulan). Definisi ini mencakup 2 (dua) kategori wisatawan mancanegara, yaitu :

- a. Wisatawan (turis) ialah setiap pengunjung seperti definisi di atas yang tinggal paling sedikit 24 jam, akan tetapi tidak lebih dari 1 (satu) tahun di tempat yang dikunjungi, dengan maksud antara lain: berlibur, rekreasi, olah raga, bisnis, menghadiri pertemuan, studi, dan kunjungan dengan alasan kesehatan.
- b. Excursionist ialah setiap pengunjung seperti definisi di atas yang tinggal kurang dari 24 jam di tempat yang dikunjungi (termasuk "Cruise passengers"). Cruise Passengers ialah setiap pengunjung yang tiba di suatu negara di mana mereka tidak menginap di akomodasi yang tersedia di negara tersebut, misalnya dengan kapal laut.

1. An International Visitor is any person visiting a country other than his usual place of residence for any reason other than for earning income in the country visited, and the length of stay is no more than one year (12 months). This definition covers two categories of foreign visitors, namely :

- a. "Tourist" is any visitor staying for at least 24 hours, but no more than one year, in the country visited, with the intention of visiting, and for any of these purposes: Pleasure, recreation and sports, Business, visiting friends and relatives, missions, attending meetings, conferences, visit for health reasons and study.
- b. "Excursionist" is any visitor staying less than 24 hours in the country visited including, "Cruise Passengers", i.e. visitors arriving in a country without staying in any accommodation available in the visited country.

2. **Rata-rata lama tinggal** adalah rata-rata waktu tinggal wisatawan mancanegara di Indonesia untuk satu kali kunjungan.
 3. **Usaha penyediaan akomodasi** adalah usaha yang menyediakan pelayanan penginapan yang dapat dilengkapi dengan pelayanan pariwisata lainnya. Usaha penyediaan akomodasi dapat berupa hotel, vila, pondok wisata, bumi perkemahan, persinggahan karavan, dan akomodasi lainnya yang digunakan untuk tujuan pariwisata.
 4. **Hotel** adalah penyediaan akomodasi secara harian berupa kamar-kamar di dalam satu bangunan yang dapat dilengkapi dengan jasa pelayanan makan dan minum, kegiatan hiburan dan atau fasilitas lainnya. Hotel terdiri dari hotel berbintang dan hotel non-bintang.
 5. **Hotel bintang** adalah usaha penyediaan jasa pelayanan penginapan, makan minum serta jasa lainnya bagi umum dengan menggunakan sebagian atau seluruh bangunan. Usaha ini dikelola secara komersial serta memenuhi ketentuan persyaratan sebagai hotel bintang (termasuk berlian) yang ditetapkan dalam surat keputusan instansi yang membinanya. Misalnya hotel bintang lima, hotel bintang
2. **Average length of stay** is the average stay duration of foreign visitor in Indonesia for one trip.
 3. **The business of providing accommodation** is a business that provides specialty services that can be equipped with other tourism services. It includes hotel, villa, cottage, camping, caravan stop, and other accommodation that are used for tourism purposes.
 4. **Hotel** is a daily supply of accommodation rooms within a building which can be equipped with eating and drinking services, entertainment activities and/or other facilities. Hotel consists of a classified hotel and a non-classified hotel.
 5. **A star hotel** is the business of providing an accommodation, eating and drinking as well as other services for the public by using a building or a part of a building. It is managed commercially and meets specified requirements as a star hotel (including diamonds) set forth in the decree of fostering agency. For example, five star hotel, four star hotel, and so on.

empat, dan seterusnya.

- 6. Tingkat penghunian kamar hotel** adalah persentase banyaknya malam kamar yang dihuni terhadap banyaknya malam kamar yang tersedia.
- 6. Room occupancy rate** is the number of room-nights occupied divided by the number of room-nights available, multiplied by 100 percent.
- 7. Rata-rata lamanya tamu menginap** adalah banyaknya malam tempat tidur yang terpakai (malam tamu) dengan banyaknya tamu yang menginap di hotel atau akomodasi lainnya.
- 7. Average length of stay** is the number of bed-nights used (guest night) divided by the number of guests coming to spend the night at the accommodation.

<https://medankota.bps.go.id>

- 1. Kendaraan bermotor** adalah setiap kendaraan yang digerakkan oleh peralatan teknik yang ada pada kendaraan tersebut, biasanya digunakan untuk angkutan orang atau barang di atas jalan raya selain kendaraan yang berjalan di atas rel. Kendaraan bermotor yang dicatat adalah semua jenis kendaraan kecuali kendaraan bermotor TNI/Polri dan Korps Diplomatik.
 - 2. Mobil penumpang** adalah setiap kendaraan bermotor yang dilengkapi dengan tempat duduk untuk sebanyak-banyaknya delapan orang, tidak termasuk tempat duduk untuk pengemudi, baik dilengkapi atau tidak dilengkapi bagasi.
 - 3. Mobil bis** adalah setiap kendaraan bermotor yang dilengkapi dengan tempat duduk untuk lebih dari delapan orang, tidak termasuk tempat duduk untuk pengemudi, baik dilengkapi atau tidak dilengkapi bagasi.
 - 4. Mobil truk** adalah setiap kendaraan bermotor yang digunakan untuk angkutan barang, selain mobil penumpang, mobil bis dan kendaraan bermotor roda dua.
- 1. Motor vehicles** are any kind of vehicles motorized by machine set up in those vehicles, they are usually used for transporting peoples or goods on roads except vehicles moving along a railway line. The data cover all kinds of motor vehicles except those belong to Indonesia Army Force Indonesian State Police and Diplomatic Corps.
 - 2. Passenger cars** are any motor vehicles with no more than eight seats, excluding seat for driver, it can be with or without hoot.
 - 3. Buses** are large passenger cars having seats for more than eight passengers, excluding seat for driver, it can be with or without hoot.
 - 4. Trucks** are any motor vehicles used to transport goods excluding passenger cars, buses, and motorcycles.

5. **Kereta api** adalah kendaraan dengan tenaga gerak (listrik, diesel atau tenaga uap) yang berjalan sendiri maupun dirangkaikan dengan kendaraan lain, yang akan atau sedang bergerak di atas rel, terdiri dari kereta penumpang dan kereta barang.
6. **Kilometer penumpang** adalah jumlah kilometer dari semua penumpang yang berangkat. Besaran ini merupakan penjumlahan jarak asal tujuan masing-masing penumpang.
7. **Rata-rata jarak perjalanan per penumpang** adalah rata-rata yang ditempuh oleh setiap penumpang, atau jumlah kilometer penumpang dibagi dengan jumlah penumpang berangkat.
8. **Kilometer ton** adalah jumlah kilometer semua ton yang diangkut. Besaran ini merupakan hasil penjumlahan jarak asal tujuan masing-masing barang dalam ton.
9. **Rata-rata jarak angkut barang** adalah rata-rata jarak yang ditempuh oleh setiap ton barang atau jumlah kilometer ton dibagi dengan ton dimuat.
10. **Kunjungan kapal** adalah kapal yang datang di pelabuhan baik untuk berlabuh di perairan
5. **Train** is a coach or a number of coaches joined together, moving along a railway line. It can be passenger train or freight train.
6. **Passenger kilometer** is total kilometers of all departing passenger. This measurement is the sum of distance between the place of origin and the place of destination taken by all passengers.
7. **Mean distance** of journey per passenger is mean distance taken by each passenger or total of passenger-kilometer divided by the number of departing passengers.
8. **Ton-kilometer** is total kilometer of all cargoes carried. This is the sum of distance from area of origin to area of destination for each ton of cargoes.
9. **Mean distance of cargoes loaded** is mean distance of each ton of cargoes loaded or total ton-kilometer divided by total ton of cargoes loaded.
10. **Ship call** is a ship arriving at a port either for mooring or berthing.

maupun bersandar di dermaga.

11. **Gross Ton (GT)** adalah volume ruangan kapal dalam m³, kecuali terowongan, lubang poros baling-baling, tempat jangkar, dan alas ganda.
11. **Gross Ton (GT)** is total volume of all room in a ship (m³), excluding the volume of tunnel, the axle of propellers, the anchor, and the chain locker.
12. **Sertifikat Operator Pesawat Udara** adalah tanda bukti terpenuhinya standar dan prosedur dalam pengoperasian pesawat udara oleh perusahaan angkutan udara niaga.
12. **Aircraft Operator Certificate (AOC)** is clearance of compliance to the standards and procedures in aircraft operations by the commercial air transport companies.
13. **Sertifikat Pengoperasian Pesawat Udara** adalah tanda bukti terpenuhinya standar dan prosedur dalam pengoperasian pesawat udara untuk kegiatan angkutan udara bukan niaga.
13. **Operating Certificate (OC)** is clearance of compliance to the standards and procedures in aircraft operations for non commercial air transport activities.
14. **Kantor Pos** adalah tempat pemberi pelayanan komunikasi tertulis dan atau surat elektronik, layanan paket, layanan logistik, layanan transaksi keuangan, dan layanan keagenan pos untuk kepentingan umum. Rumah pos berfungsi sama seperti kantor pos dan kantor pos pembantu, bedanya rumah pos biasanya terletak di daerah terpencil.
14. **Post Office** is a service provider facility of written communication and or electronic mail, parcel service, logistics services, financial transaction services, and postal services to the public. Postal house has the same function as the post office and subsidiary of post office, the difference is that postal house is usually located in remote areas.
15. **Telekomunikasi** adalah setiap pemancaran, pengiriman dan atau penerimaan dari setiap informasi dalam bentuk tanda-tanda, isyarat, tulisan, gambar, suara dan bunyi melalui sistem
15. **Telecommunication** includes every transmitting, delivering and or receiving from every information of marking, signal, article, picture, sound and voice through strand of wire system, optic, radio or other

kawat, optik, radio atau sistem elektromagnetik lainnya.

electromagnetic system.

16. Jaringan telekomunikasi adalah rangkaian perangkat telekomunikasi dan kelengkapannya yang digunakan dalam bertelekomunikasi.

16. Telecommunication network is peripheral network of telecommunication and its equipment used in the means of telecommunication.

17. Telepon tetap kabel dalam Susenas disebut **telepon rumah** adalah jaringan telekomunikasi menggunakan perangkat telepon tetap dengan kabel yang secara umum diatur oleh standar-standar teknis dengan menggunakan suatu nomor telepon, dikenal pula sebagai Public Switched Telephone Network (PSTN). Pada umumnya dimanfaatkan untuk telepon rumah dan jaringan internet, memiliki kemampuan menghantarkan sinyal dengan kuat dan jelas dengan biaya yang relatif lebih murah.

17. Fixed line telephone based on Susenas called home phone is a telecommunication network using fixed line telephone device which is generally regulated by technical standards, using a phone number, also known as the Public Switched Telephone Network (PSTN). It is generally used for home phone and Internet networks, has the ability to deliver a strong and clear signal with a relatively low cost.

18. Telepon bergerak seluler adalah perangkat telekomunikasi elektronik yang mempunyai kemampuan dasar yang sama dengan telepon tetap kabel, namun dapat dibawa ke mana-mana (portable, mobile) dan tidak perlu disambungkan dengan jaringan telekomunikasi kabel. Selain berfungsi sebagai telepon, telepon selular modern biasanya mendukung layanan tambahan seperti Short Messages Services (SMS), Multimedia Messages

18. Cellular mobile phone is an electronic telecommunication device which has the same basic capabilities with fixed cables, but can be taken anywhere (portable, mobile) and does not need to be connected to the wired telecommunications networks. In addition to functioning as a telephone, modern mobile phone typically supports additional services such as Short Messages Services (SMS), Multimedia Messages Service (MMS), e-mail

Service (MMS), e-mail dan akses Internet, aplikasi bisnis dan permainan, serta fotografi. Saat ini, Indonesia mempunyai dua sistem jaringan telepon bergerak seluler yaitu Global System for Mobile Telecommunications (GSM) dan CDMA.

and access to the Internet, business applications and games, as well as photography. Currently, Indonesia has two cellular mobile telephone network system that are GSM (Global System for Mobile Telecommunications) and Code Division Multiple Access (CDMA).

19. Internet adalah sebuah jaringan komputer publik di seluruh dunia. Internet menyediakan akses ke sejumlah layanan komunikasi termasuk World Wide Web dan membawa email, berita, hiburan dan file data.

19. The internet is a worldwide public computer network. It provides access to a number of communication services including the World Wide Web and carries e-mail, news, entertainment and data files.

20. Penyiaran Radio mencakup penyiaran sinyal suara melalui studio penyiaran radio dan fasilitas untuk transmisi program yang berhubungan dengan masyarakat, termasuk mengumpulkan dan menyalurkan program melalui kabel atau satelit, internet (stasiun radio internet), termasuk penyiaran data yang terintegrasi dengan penyiaran radio.

20. Radio broadcasting includes voice signals broadcasting through radio broadcasting studios and facilities for the programs transmission related to community, including collecting and distributing programs via cable or satellite, internet (internet radio station), including integrated data broadcasting with radio broadcasting.

21. Penyiaran dan pemrograman televisi mencakup pembuatan program saluran televisi lengkap dari komponen program yang dibeli (seperti film, dokumenter, dan lain-lain), komponen program yang dihasilkan sendiri (seperti berita lokal, laporan langsung) atau kombinasi keduanya, pemrograman

21. Broadcasting and television programming includes the manufacture of a complete television channel program from purchased program components (such as films, documentaries, etc.), own produced program components (such as local news, live reports) or a combination of both, the programming of the video

dari saluran video atas dasar permintaan, dan penyiaran data yang diintegrasikan dengan siaran televisi. Program televisi lengkap dapat disiarkan sendiri atau melalui distribusi pihak ketiga, seperti perusahaan kabel atau provider televisi satelit. Pemrograman dapat bersifat umum atau khusus (misalnya format terbatas seperti program berita, olah raga, pendidikan atau program yang ditujukan untuk anak muda), dapat dibuat dengan bebas tersedia untuk pemakai atau dapat hanya tersedia atas dasar langganan.

channel on the basis of demand, and data broadcasting integrated with television broadcasting. Complete television program can broadcast their own or through a third party distribution, such as cable companies or satellite television providers. Programming can be general or specific (e.g. limited formats such as news programs, sports, education or programs aimed at young people), can be made freely available to users or can only available on a subscription basis.

- 22. Penerbitan surat kabar, jurnal, dan buletin/Majalah** mencakup usaha penerbitan surat kabar dan surat kabar iklan, jurnal, buletin, majalah umum dan teknis, komik termasuk penerbitan jadwal radio dan televisi, dan sebagainya.
- 23. Koran atau surat kabar** adalah suatu penerbitan yang ringan dan mudah dibuang, biasanya dicetak pada kertas berbiaya rendah yang disebut kertas koran, yang berisi berita-berita terkini dalam berbagai topik. Topiknya bisa berupa even politik, kriminalitas, olahraga, tajuk rencana, dan cuaca. Jenis surat kabar umum biasanya diterbitkan setiap hari, kecuali pada hari-hari libur. Surat kabar sore juga umum di
- 22. Newspapers, journals, and bulletin/ magazine publishing** include newspapers and newspaper advertisements, journals, bulletin, general and technical magazines, comic, including radio and television schedule publishing, and so on.
- 23. Newspaper** is a lightweight publication but easily disposed of, usually printed on low-cost paper called newsprint, containing the latest news on various topics. Topics can include political events, crime, sports, editorials, and weather. Common types of newspapers are usually published daily, except on holidays. Afternoon newspapers are also common in some countries. In addition, there is also a weekly newspaper that is usually smaller

beberapa negara. Selain itu, juga terdapat surat kabar mingguan yang biasanya lebih kecil dan kurang prestisius dibandingkan dengan surat kabar harian dan isinya biasanya lebih bersifat hiburan.

- 24. Tabloid** adalah istilah suatu format surat kabar yang lebih kecil (597 mm × 375 mm) dari ukuran standar koran harian. Istilah ini biasanya dikaitkan dengan penerbitan surat kabar reguler non harian (bisa mingguan, dwimingguan, dll), yang terfokus pada hal-hal yang lebih “tidak serius”, terutama masalah selebritas, olah raga, kriminal, dll.
- 25. Jurnal** adalah majalah yang khusus memuat artikel dalam suatu bidang ilmu tertentu.
- 26. Buletin** adalah publikasi organisasi yang mengangkat perkembangan suatu topik atau aspek tertentu dan diterbitkan/dipublikasikan secara teratur (berkala) dalam waktu yang relatif singkat (harian hingga bulanan). Buletin ditujukan kepada khalayak yang lebih sempit, yang berkaitan dengan bidang tertentu saja. Tulisan dalam buletin umumnya singkat dan padat (mirip berita), menggunakan bahasa yang formal, dan banyak istilah teknis berkaitan dengan bidang tersebut.
- and less prestigious than the daily newspaper and its contents are usually more entertainment.*
- 24. Tabloid** is a smaller term format of newspaper (597 mm × 375 mm) than a standard size daily newspaper. This term is usually associated with the publishing of non-daily regular newspapers (can be weekly, biweekly, etc.), which focus on the things that are “not too serious”, especially the problem of celebrity, sports, crime, etc.
- 25. Journal** is a special magazine that publish an article in a particular field of science.
- 26. Bulletin** is a publication of an organization that raised the development of a particular topic or aspect and issued/published regularly (periodically) in a relatively short time (daily to monthly). Bulletin is addressed to a narrower audience, which relates to a particular field. Posts in bulletin are generally short and concise (similar to news), using formal language and a lot of technical terms related to the field.

- 27. Majalah** adalah penerbitan berkala yang berisi bermacam-macam artikel dalam subyek yang bervariasi. Majalah biasa diterbitkan mingguan, dwimingguan atau bulanan. Majalah biasanya memiliki artikel mengenai topik populer yang ditujukan kepada masyarakat umum dan ditulis dengan gaya bahasa yang mudah dimengerti oleh banyak orang.
- 28. Oplah** adalah jumlah barang yang tercetak dalam satuan eksemplar.
- 29. Bioskop** adalah pertunjukkan yang diperlihatkan dengan gambar (film) yang disorot sehingga dapat bergerak. Bioskop juga diartikan sebagai tempat untuk menonton pertunjukkan film dengan menggunakan layar lebar, dimana gambar film diproyeksikan ke layar menggunakan proyektor.
- 27. Magazine** is a periodical publication containing a variety of articles on varied subjects. Regular magazine published weekly, biweekly or monthly. Magazines usually have articles on popular topics which are addressed to the general public and written in a style that is easily understood by many people.
- 28. The circulation** is the number of items printed in units of copies.
- 29. Cinema** is a show that is shown with the image (film) highlighted so it can move. Cinema also be interpreted as a place to watch the shows using a wide screen movies, where the film images projected onto a screen using a projector.

ULASAN

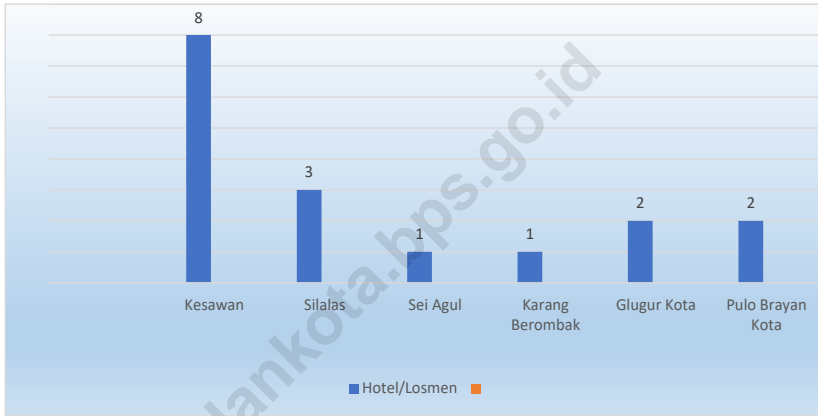
Sarana perhubungan merupakan salah satu prasyarat vital bagi suatu daerah untuk maju dan berkembang, guna menunjang mobilisasi, aktivitas ekonomi, sosial dan lain sebagainya. Kecamatan Medan Barat sebagai pusat Kota sangat dominan dipengaruhi oleh transportasi dan komunikasi sebagai penunjang dalam aktivitas ekonominya. Pada tahun 2022, panjang jalan di Kecamatan Medan Barat mencapai 32,113 km.

DESCRIPTION

Transportation has played one of the vital parts in regional development to support the mobilization, economic activities, social and others. Medan Barat Sub District as the center of the city very dominantly influenced by transportation and communication as a support to economic activity. In 2022, the length of roads in Medan Barat Sub District reach 32,113 km..

Gambar 6.1
Figures

Jumlah Hotel dan Rumah Makan Menurut Kelurahan di Kecamatan Medan Barat, 2022
Number of Hotels and Restaurants in Medan Barat Subdistrict, 2022



Sumber/Source : Kantor Camat Medan Barat/Office of Medan Barat Subdistrict

6.1 PARIWISATA TOURISM

Tabel 6.1.1 Jumlah Hotel, Bioskop, Night Club dan Bilyard Menurut Kelurahan di Kecamatan Medan Barat, 2022
Table Number of Hotels, Cinemas, Nightclubs, and Billiard Hall in Medan Barat Subdistrict, 2022

Desa/Kelurahan Village/Kelurahan	Hotel/Losmen Hotel	Bioskop Cinemas	Night Club Night Club	Billyard Billyard
(1)	(2)	(3)	(4)	(5)
Kesawan	8	-	5	1
Silalas	3	-	2	-
Sei Agul	1	-	2	-
Karang Berombak	1	-	1	-
Glugur Kota	2	-	-	-
Pulo Brayon Kota	2	-	-	-
Medan Barat	17	-	10	1

Sumber/Source : Kantor Camat Medan Barat/Office of Medan Barat Subdistrict

Tabel
Table 6.1.2

**Jumlah Rumah Makan/Restoran dan Warung Makan/
Minum Menurut Kelurahan di Kecamatan Medan Barat,
2022**
*Number of Restaurants dan Food Stalls by Kelurahan in
Medan Barat Sub District, 2022*

Desa/Kelurahan Village/Kelurahan	Rumah Makan/Restoran Restaurants	Warung Makan/Minum
(1)	(2)	(3)
Kesawan	15	8
Silalas	10	3
Sei Agul	-	1
Karang Berombak	2	1
Glugur Kota	3	2
Pulo Brayan Kota	7	2
Medan Barat	37	17

Sumber/Source : Kantor Camat Medan Barat/Office of Medan Barat Subdistrict

Tabel
Table 6.1.3

Jumlah Panti Pijat, Pangkas, Salon, dan Praktek Dukun Patah Menurut Kelurahan di Kecamatan Medan Barat, 2022
Number of Massage Parlors, Barbershops, Salons, and Traditional Healers Practice by Kelurahan in Medan Barat Sub District, 2022

Desa/Kelurahan <i>Village/Kelurahan</i>	Panti Pijat <i>Massage</i>	Tukang Pangkas <i>Barbers</i>	Salon Kecantikan <i>Beauty Salons</i>	Dukun Patah <i>Bone-setter</i>
(1)	(2)	(3)	(4)	(5)
Kesawan	-	-	-	-
Silalas	1	1	2	-
Sei Agul	18	14	10	-
Karang Berombak	-	3	4	1
Glugur Kota	-	-	1	-
Pulo Brayan Kota	4	9	12	-
Medan Barat	23	27	29	1

Sumber/Source : Kantor Camat Medan Barat/Office of Medan Barat Subdistrict

Tabel
Table 6.1.4

Jumlah Tempat Video Game/Play Station, Penyewaan Kaset Video/VCD/DVD Menurut Kelurahan di Kecamatan Medan Barat, 2022
Number of Video Game, Video/VCD/DVD Rental Shops and Warnet by Kelurahan in Medan Barat Sub District, 2021

Desa/Kelurahan <i>Village/Kelurahan</i>	Video Game <i>Play Station</i>	Penyewaan Kaset <i>Video/VCD/DVD</i>	Warnet <i>Game Online</i>
(1)	(2)	(3)	(4)
Kesawan	-	-	-
Silalas	-	-	-
Sei Agul	-	-	3
Karang Berombak	-	-	4
Glugur Kota	-	-	-
Pulo Brayan Kota	2	-	-
Medan Barat	2	-	7

Sumber/Source : Kantor Camat Medan Barat/Office of Medan Barat Subdistrict

07

PERBANKAN, KOPERASI, DAN PERDAGANGAN ***BANKING, COOPERATIVE, AND TRADE***



<https://medialkota.bps.go.id>

PENJELASAN TEKNIS

1. Bank adalah sebuah lembaga intermediasi keuangan umumnya didirikan dengan kewenangan menerima simpanan uang, meminjamkan uang, dan menerbitkan promes atau yang dikenal sebagai banknote. Kata bank berasal dari bahasa Italia banca yang berarti tempat penukaran uang.
2. Sedangkan menurut undang-undang perbankan bank adalah badan usaha yang menghimpun dana dari masyarakat dalam bentuk simpanan dan menyalurkannya kepada masyarakat dalam bentuk kredit atau bentuk-bentuk lainnya dalam rangka meningkatkan taraf hidup rakyat banyak. Industri perbankan telah mengalami perubahan besar dalam beberapa tahun terakhir.
3. Menurut Bank Indonesia sesuai UU Perbankan 1992, struktur perbankan di Indonesia terdiri atas bank umum dan BPR. Perbedaan utama keduanya adalah kegiatan operasionalnya.
4. Koperasi dapat diartikan sebagai sebuah badan usaha yang beranggotakan sekumpulan orang yang kegiatannya berlandaskan prinsip koperasi

TECHNICAL NOTES

1. *Bank is a financial intermediary institution generally established with the authority to receive money, lend money, and issue promissory notes or what is known as paper money. The word bank comes from the Italian word banca which means a place to change money.*
2. *Meanwhile, according to the banking law, a bank is a business entity that collects funds from the public in the form of savings and distributes them to the public in the form of credit or other forms in order to improve the standard of living of the people. The banking industry has undergone major changes in recent years.*
3. *According to Bank Indonesia in accordance with the 1992 Banking Law, the banking structure in Indonesia consists of commercial banks and rural banks. The main difference between the two is their operational activities.*
4. *Cooperatives can be interpreted as a business entity consisting of a group of people whose activities are based on cooperative principles as well as a people's economic*

sekaligus sebagai gerakan ekonomi kerakyatan yang berasas kekeluargaan.

movement based on kinship.

5. Perdagangan atau perniagaan adalah kegiatan tukar menukar barang atau jasa atau keduanya yang berdasarkan kesepakatan bersama bukan pemaksaan.

5. *Trade or commerce is an activity of exchanging goods or services or both based on mutual agreement, not coercion.*

6. Pasar adalah tempat berdagang bagi penjual, dan tempat membeli bagi pembeli atau konsumen. Di pasar pembeli maupun penjual kemudian melakukan transaksi.

6. *The market is a place to trade for sellers, and a place to buy for buyers or consumers. In the market, buyers and sellers then make transactions.*

7. Minimarket adalah swalayan atau toko kecil yang menyediakan produk barang atau jasa yang dibutuhkan dalam kehidupan sehari-hari oleh masyarakat.

7. *Minimarkets are supermarkets or small shops that provide goods or services needed in everyday life by the community.*

ULASAN**DESCRIPTION**

Kegiatan perbankan yang ada di Kecamatan Medan Barat yakni bank umum sebanyak 24 Bank yang terdiri dari 2 Bank di kelurahan Silalas, 1 Bank di Kelurahan Sei Agul, 3 Bank di Kelurahan Karang Berombak, 5 Bank di Kelurahan Glugur Kota, dan 13 bank di Pulo Brayan Kota.

Perdagangan menjadi salah satu sektor yang paling berkontribusi dalam perkembangan Kecamatan Medan Barat. Pada Tahun 2022 ada 8 pasar yang terdiri dari 5 Pasar Kelurahan Kesawan, 1 Pasar Kelurahan Sei Agul, 1 Pasar Kelurahan Glugur Kota, dan 1 Pasar di Kelurahan Pulo Brayan Kota.

Kelompok pertokoan terbanyak terdapat di kelurahan Silalas sebanyak 215 kelompok, kelurahan Kelurahan Kesawan terdiri dari 45 Kelompok, Kelurahan Sei Agul Terdiri dari 53 Kelompok, Kelurahan Karang Berombak terdiri dari 27 Kelompok, Kelurahan Glugur Kota Terdiri dari 37 Kelompok dan Kelurahan Pulo Brayan kota terdiri dari 79 Kelompok.

Pada tahun 2022 jumlah Swalayan di Kecamatan Medan Barat sebanyak 48 Swalayan yang terdiri dari 25 Swalayan di kelurahan Kesawan, 2 Swalayan di kelurahan Silalas, dan 7 Swalayan di kelurahan Sei Agul, 7 swalayan di kelurahan Karang Berombak, 2 swalayan di Kelurahan Glugur Kota, 5 Swalayan di Kelurahan Pulo Brayan Kota.

Banking activities in West Medan District include 24 commercial banks consisting of 2 banks in Silalas sub-district, 1 bank in Sei Agul sub-district, 3 banks in Karang Berombak sub-district, 5 banks in Glugur Kota sub-district, and 13 banks in Pulo Brayan City.

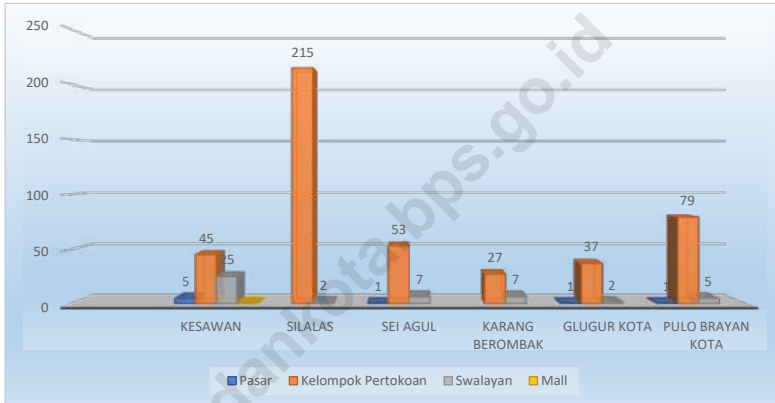
Trade is one of the sectors that contributes most to the development of West Medan District. In 2022 there will be 8 markets consisting of 5 Kesawan Village Markets, 1 Sei Agul Village Market, 1 Glugur City Village Market, and 1 Market in Pulo Brayan City Village.

The largest number of shop groups is in the Silalas sub-district with 215 groups, the Kesawan sub-district consists of 45 groups, the Sei Agul sub-district consists of 53 groups, the Karang Berombak sub-district consists of 27 groups, the Glugur Kota sub-district consists of 37 groups and the Pulo Brayan city sub-district consists of 79 groups. Group.

In 2022 the number of supermarkets in West Medan District will be 48 supermarkets consisting of 25 supermarkets in Kesawan sub-district, 2 supermarkets in Silalas sub-district, and 7 supermarkets in Sei Agul sub-district, 7 supermarkets in Karang Berombak sub-district, 2 supermarkets in Glugur Kota sub-district, 5 Supermarket in Pulo Brayan City Village.

Gambar 7.1
Figures

Jumlah Pasar, Kelompok Pertokoan, Swalayan/ Minimarket, Mall/Plaza di Kecamatan Medan Barat, 2022
Number of Markets, Retail Complex, Minimarket, and Plaza by Sub-district in Medan Barat Subdistrict, 2022



Sumber/Source : Kantor Camat Medan Barat/Office of Medan Barat Subdistrict

7. PERBANKAN, KOPERASI, DAN PERDAGANGAN BANKING, COOPERATIVE, AND TRADE

Tabel 7.1 Jumlah Pasar, Kelompok Pertokoan, Swalayan/
Table Minimarket, Mall/Plaza di Kecamatan Medan Barat, 2022
*Number of Markets, Retail Complex, Minimarket, and Plaza
by Sub-district in Medan Barat Subdistrict, 2022*

Kelurahan <i>Locality</i>	Pasar <i>(Market)</i>	Kelompok Pertokoan <i>(Retail Complex)</i>	Swalayan <i>(Minimarket)</i>	Mall <i>(Plaza)</i>
(1)	(2)	(3)	(4)	(5)
Kesawan	5	45	25	1
Silalas	-	215	2	-
Sei Agul	1	53	7	-
Karang Berombak	-	27	7	-
Glugur Kota	1	37	2	-
Pulo Brayan Kota	1	79	5	-
Medan Barat	8	456	48	1

Sumber/Source : Kantor Camat Medan Barat/Office of Medan Barat Subdistrict

Tabel 7.2
Table

**Jumlah Pasar Menurut Pengelola dan Kelurahan di
Kecamatan Medan Barat, 2022**
*Number of Markets by Operator and Sub-Districte in Medan
Barat Subdistrict, 2022*

Kelurahan <i>Locality</i>	Pasar Dikelola Pemerintah <i>The Government- Managed Market</i>	Pasar Dikelola Swasta <i>The Privately-Owned Market</i>	Pasar Tanpa Pengelola <i>Unmanaged Market</i>
(1)			
Kesawan	3	2	-
Silalas	-	-	-
Sei Agul	-	-	1
Karang Berombak	-	-	-
Glugur Kota	1	-	-
Pulo Brayan Kota	3	3	1
Medan Barat	7	5	2

Sumber/Source : Kantor Camat Medan Barat/Office of Medan Barat Subdistrict

Tabel 7.3
Table

Jumlah SPBU dan Agen Minyak Tanah (Pangklan) Menurut Kelurahan di Kecamatan Medan Barat, 2022
Number of (SPBU) and Kerosene Agents by Sub-District in Medan Barat Subdistrict, 2022

Kelurahan <i>Locality</i>	SPBU <i>Gas Station</i>	Jumlah Agen Minyak Tanah <i>Number of Kerosene Agents</i>
(1)		
Kesawan	2	1
Silalas	2	-
Sei Agul	-	1
Karang Berombak	1	-
Glugur Kota	-	-
Pulo Brayon Kota	1	-
Medan Barat	6	2

Sumber/Source : Kantor Camat Medan Barat/Office of Medan Barat Subdistrict

Tabel 7.4
Table

Jumlah Bengkel Menurut Kelurahan di Kecamatan Medan Barat, 2022
Number of Workshop Service by Locality in Medan Barat Subdistrict, 2022

Kelurahan <i>Locality</i>	Bengkel Sepeda Motor <i>Motorcycle Repair Shop</i>	Bengkel Mobil <i>Car repair shop</i>
(1)	(2)	(3)
Kesawan	425	350
Silalas	1	3
Sei Agul	17	4
Karang Berombak	2	5
Glugur Kota	5	-
Pulo Brayan Kota	9	-
Medan Barat	459	362

Sumber/Source: Kantor Camat Medan Barat/Office of Medan Barat Subdistrict

Tabel 7.5
Table

Jumlah Tempat Pencucian Mobil (Doorsmer) Menurut Kelurahan di Kecamatan Medan Barat, 2022
Number of Car Wash Facilities by Sub-District in Medan Barat Subdistrict, 2022

Kelurahan <i>Locality</i>	Banyaknya Doorsmer Mobil	Banyaknya Doorsmer Sepeda Motor
(1)		
Kesawan	5	-
Silalas	3	2
Sei Agul	1	7
Karang Berombak	1	3
Glugur Kota	2	-
Pulo Brayon Kota	-	3
Medan Barat	12	15

Sumber/Source: Kantor Camat Medan Barat/Office of Medan Barat Subdistrict

Tabel 7.6
Table

Jumlah Perusahaan Industri Besar/Sedang Kecil, dan Rumah Tangga Menurut Kelurahan di Kecamatan Medan Barat, 2022
Number of Large/Medium/Small Industrial Enterprises and Households in Medan Barat Subdistrict, 2022

Kelurahan <i>Locality</i>	Industri Besar/ Sedang <i>Macro/Middle industry</i>	Industri Kecil <i>Micro industry</i>	Industri RumahTangga <i>Home industry</i>	Jumlah <i>Total</i>
(1)	(2)	(3)	(4)	(5)
Kesawan	105	15	52	172
Silalas	-	-	4	4
Sei Agul	1	1	15	17
Karang Berombak	-	1	9	10
Glugur Kota	3	4	7	14
Pulo Brayan Kota	1	122	15	138
Medan Barat	110	143	102	355

Sumber/Source : Kantor Camat Medan Barat/Office of Medan Barat Subdistrict

Tabel 7.7
Table

Jumlah Rumah Tangga Pelanggan Listrik Negara Menurut Kelurahan di Kecamatan Medan Barat, 2022
Number of State Electricity Customers by Sub-District Household in Medan Barat Subdistrict, 2022

Kelurahan Locality	Banyaknya Pelanggan Rumah Tangga (Pelanggan) Number of Household Customers (Subscribers)	Banyaknya Pelanggan Non-Ruta (Pelanggan) Number of Non-RUTA Customers (Subscribers)	Jumlah (Pelanggan) Total (Subscribers)
(1)			
Kesawan	565	-	565
Silalas	1644	121	1765
Sei Agul	3354	8	3362
Karang Berombak	6429	1113	7542
Glugur Kota	1822	45	1867
Pulo Brayan Kota	3138	107	3245
Medan Barat	16952	1394	18346

Sumber/Source : Kantor Lurah Se-kecamatan Medan Barat/ Office of Locality in Medan Barat Sub district

Tabel
Table 7.8**Jumlah Banyaknya Rumah Tangga Pelanggan Gas Negara per Kelurahan di Kecamatan Medan Barat, 2022**
Number of State Gas Customers by Sub-District Household in Medan Barat Subdistrict, 2022

Kelurahan Locality	Banyaknya Pelanggan Rumah Tangga (Pelanggan) Number of Household Customers (Subscribers)	Banyanya Pelanggan Non- Ruta (Pelanggan) Number of Non- RUTA Customers (Subscribers)	Jumlah (Pelanggan) Total (Subscribers)
(1)	(2)	(3)	(4)
Kesawan	550	-	550
Silalas	-	-	-
Sei Agul	-	-	-
Karang Berombak	73	32	105
Glugur Kota	602	1	603
Pulo Brayan Kota	573	212	785
Medan Barat	1798	245	2043

Sumber/Source : Kantor Camat Medan Barat/Office of Medan Barat Subdistrict

Tabel 7.9
Table

Jumlah Banyaknya Rumah Tangga Pelanggan Air Minum Melalui PAM Menurut Kelurahan di Kecamatan Medan Barat, 2022
Number of Households as Customers of PAM by Sub-District in Medan Barat Subdistrict, 2022

Kelurahan Locality	Banyaknya Pelanggan Rumah Tangga (Pelanggan) Number of Household Customers (Subscribers)	Banyaknya Pelanggan Non- Ruta (Pelanggan) Number of Non- RUTA Customers (Subscribers)	Jumlah (Pelanggan) Total (Subscribers)
(1)	(2)	(3)	(4)
Kesawan	549	82	631
Silalas	2543	49	2592
Sei Agul	2992	12	3004
Karang Berombak	5204	1113	6317
Glugur Kota	1419	57	1476
Pulo Brayan Kota	2795	293	3088
Medan Barat	15502	1606	17108

Sumber/Source : Kantor Camat Medan Barat/Office of Medan Barat Subdistrict

Tabel 7.10
Table

Jumlah Lembaga Keuangan Menurut Kelurahan di Kecamatan Medan Barat, 2022
Number of Financial Institutions by Sub-District in Medan Barat Subdistrict, 2022

Kelurahan <i>Locality</i>	Bank <i>Bank</i>	Leasing/ <i>Finance</i>	Valuta Asing <i>Foreign Currency Exchange</i>	Koperasi	Pegadaian	Jumlah <i>Total</i>
(1)	(2)	(3)	(4)	(5)	(6)	(7)
Kesawan	-	-	-	-	-	0
Silalas	2	3	-	-	1	6
Sei Agul	1	-	-	-	-	1
Karang Berombak	3	-	-	-	3	6
Glugur Kota	5	1	-	-	1	7
Pulo Brayan Kota	13	-	2	1	1	17
Medan Barat	24	4	2	1	6	37

Sumber/Source : Kantor Camat Medan Barat/Office of Medan Barat Subdistrict

ST 2023
SENSUS PERTANIAN

BerAKHLAK
Berorientasi Pelayanan Akuntabel Kompeten
Harmonis Loyal Adaptif Kolaboratif

DATA

MENCERDASKAN BANGSA



**BADAN PUSAT STATISTIK
KOTA MEDAN**

BPS - Statistic Medan Municipality

Jl. Gaperta No. 311 Medan, 20124

Telp. : (061) 8449285, Fax (061) 8449270

Homepage : <http://medankota.bps.go.id> ; Email : bps1275@bps.go.id

ISSN 2830-2222

