

Katalog : 1102001.1212080
ISSN 2776-0596



KECAMATAN SINEMBAH TANJUNG MUDA HILIR DALAM ANGKA

SINEMBAH TANJUNG MUDA HILIR DISTRICT IN FIGURES

2024



BADAN PUSAT STATISTIK
KABUPATEN DELI SERDANG
BPS-STATISTICS DELI SERDANG REGENCY

Katalog : 1102001.1212080
ISSN 2776-0596

KECAMATAN SINEMBAH TANJUNG MUDA HILIR DALAM ANGKA

SINEMBAH TANJUNG MUDA HILIR DISTRICT IN FIGURES

2024



BADAN PUSAT STATISTIK
KABUPATEN DELI SERDANG
BPS-STATISTICS DELI SERDANG REGENCY

**KECAMATAN SINEMBAH TANJUNG MUDA HILIR DALAM ANGKA
SINEMBAH TANJUNG MUDA HILIR *SUBREGENCY IN FIGURES*
2024**

Volume 14, 2024

Katalog /*Catalog*: 1102001.1212080

ISSN: 2776-0596

Nomor Publikasi/*Publication Number*: 12120.2413

Ukuran Buku/*Book Size* : 14,8 cm x 21 cm
Jumlah Halaman/*Number of Pages* : xxii + 122 hal/*pages*

Penyusun Naskah/*Manuscript Drafter*:
BPS Kabupaten Deli Serdang
BPS-Statistics of Deli Serdang Regency

Penyunting/*Editor*:
BPS Kabupaten Deli Serdang
BPS-Statistics of Deli Serdang Regency

Gambar Kover/*Cover Design*:
BPS Kabupaten Deli Serdang
BPS-Statistics of Deli Serdang Regency

Ilustrasi Kover/*Cover Illustration*:
BPS Kabupaten Deli Serdang
BPS-Statistics of Deli Serdang Regency

Diterbitkan oleh/*Published by*:
©BPS Kabupaten Deli Serdang/ *BPS-Statistics of Deli Serdang Regency*

Dicetak oleh/*Printed by*:
BPS Kabupaten Deli Serdang
BPS-Statistics of Deli Serdang Regency

Sumber Ilustrasi/*Illustration Source*:
BPS Kabupaten Deli Serdang
BPS-Statistics of Deli Serdang Regency

Dilarang mengumumkan, mendistribusikan, mengomunikasikan, dan/atau menggandakan sebagian atau seluruh isi buku ini untuk tujuan komersil tanpa izin tertulis dari Badan Pusat Statistik.
Prohibited to announce, distribute, communicate, and/or copy part or all of this book for commercial purpose without permission from BPS-Statistics Indonesia.

Tim Penyusun

Kecamatan Sinembah Tanjung Muda Hilir Dalam Angka 2024 *(Sinembah Tanjung Muda Hilir Subregency in Figures 2024)*

Pengarah/ Director

Herman

Penanggung Jawab/ Person in Charge

Herman, Irwanto

Penyunting/ Editor

Irwanto, Valensius Ginting,
Irwanto Pardamean Hutagalung, Dwi Nissa Ananda,

Pengolah Data dan Penulis Naskah/ Data Processing and Authors

Irwanto, Valensius Ginting,
Irwanto Pardamean Hutagalung, Dwi Nissa Ananda,

Penata Letak/ Layout Designers

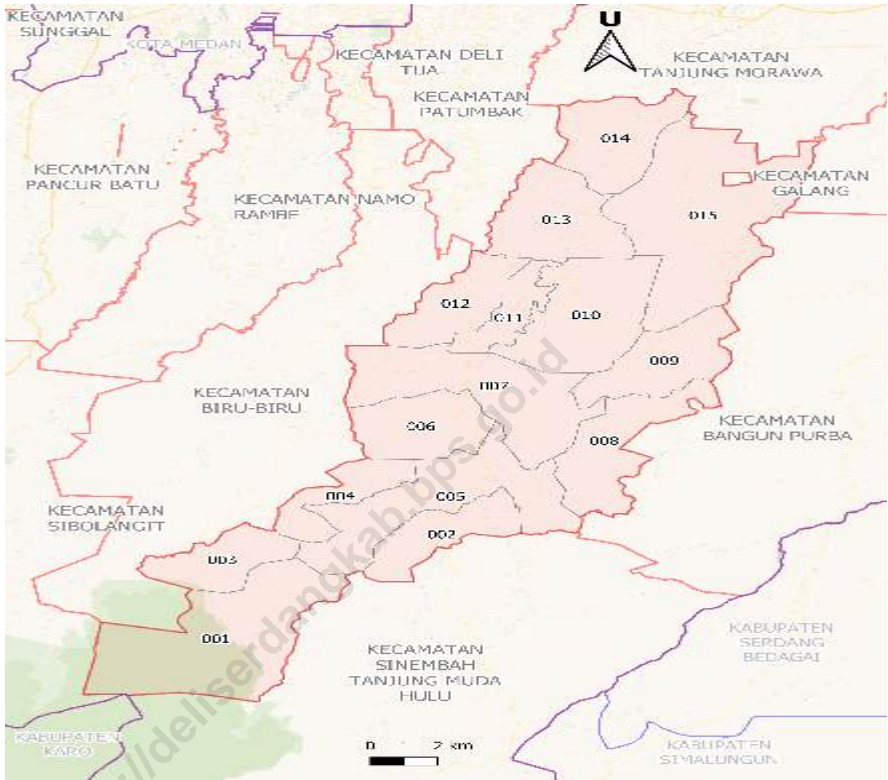
Irwanto, Valensius Ginting,
Irwanto Pardamean Hutagalung, Dwi Nissa Ananda

KONTRIBUTOR DATA/ DATA CONTRIBUTOR

1. Stasiun Klimatologi BMKG Sampali
2. Dinas Kependudukan dan Pencatatan Sipil Kabupaten Deli Serdang
3. Kantor Kementerian Agama Kabupaten Deli Serdang
4. Kantor Kecamatan Sinembah Tanjung Muda Hilir
5. Kantor Desa Se-Kecamatan Sinembah Tanjung Muda Hilir
6. BPS Kabupaten Deli Serdang

<https://deliserdangkab.bps.go.id>

PETA WILAYAH KECAMATAN SINEMBAH TANJUNG MUDA HILIR
MAP OF SINEMBAH TANJUNG MUDA HILIR SUBDISTRICT



001 : RAMBAI

002 : KUTA JURUNG

003 : PENUNGKIREN

004 : LAU RAKIT

005 : TALA PETA

006 : SIGUCI

007 : GUNUNG RINTIS

008 : LAU REMPAH

009 : JUMA TOMBAK

010 : NEGARA/BERINGIN

011 : TALUN KENAS

012 : SUMBUL

013 : LIMAU MUNGKUR

014 : TADUKAN RAGA

015 : LAU BARUS BARU

Kata Pengantar

Dengan memanjatkan puji syukur kehadirat Tuhan Yang Maha Esa, Badan Pusat Statistik Kabupaten Deli Serdang telah dapat menyelesaikan buku publikasi Kecamatan Sinembah Tanjung Muda Hilir Dalam Angka Tahun 2024.

Pada saat ini makin dirasakan kebutuhan akan data statistik meningkat dari setiap sektor pembangunan. Hal ini menjadikan kami lebih terdorong untuk dapat melengkapi serta menyempurnakan data yang disajikan, baik kuantitas maupun kualitasnya. Data yang disajikan bersumber dari kegiatan rutin, survei dan sensus yang dilaksanakan oleh Badan Pusat Statistik Kabupaten Deli Serdang serta dilengkapi dengan data sekunder yang dikelola oleh instansi pemerintah dan swasta di wilayah Kabupaten Deli Serdang.

Pada kesempatan ini kami mengucapkan terima kasih kepada instansi pemerintah dan swasta yang telah memberikan data yang diperlukan.

Kami harapkan saran dan kritik dari berbagai pihak untuk perbaikan dan penyempurnaan publikasi ini, semoga bermanfaat bagi pihak yang memerlukannya.

Lubuk Pakam, September 2024
BPS Kabupaten Deli Serdang
Kepala



Herman



Preface

Thanks to God, BPS-Statistics Deli Serdang Regency have published SInembah Tanjung Muda Hilir Regency in Figures 2024.

It is much more realized now that the demand for statistics data from all sector increases. This fact encourages us to fulfill and complete data both in terms of quality and quantity as well. The source of data are basically compiled from routine activities, surveys, and census conducted by the BPS-Statistics Deli Serdang Regency and in additional to that, secondary data are supplemented by public and private institutions in Deli Serdang Regency.

On this occasion, we would like to express our gratitude to government and private institutions for helping us collect the necessity data.

We cordially welcome any suggestion and criticisms to improve and to complete this publication, may this publication be useful to whom it may benefit.

*Lubuk Pakam, September 2024
Head of BPS-Statistic Deli Serdang
Regency*

Herman



DAFTAR ISI/ CONTENTS

Kecamatan Sinembah Tanjung Muda Hilir dalam angka 2024
Sinembah Tanjung Muda Hilir *Subregency in figures 2024*
VOLUME 14, 2024

Kata Pengantar/ <i>Preface</i>	ix
Daftar Isi/ <i>Contents</i>	xi
Daftar Tabel/ <i>List of Tables</i>	xiii
Daftar Gambar/ <i>List of Figures</i>	
Sinembah Tanjung Muda Hilirv	
Penjelasan Umum/ <i>Explanatory Notes</i>	
Sinembah Tanjung Muda Hilirvii	
1. Geografi dan Iklim/ <i>Geography and Climate</i>	1
2. Pemerintahan/ <i>Government</i>	19
3. Penduduk/ <i>Population</i>	19
4. Sosial dan Kesejahteraan Rakyat/ <i>Social and Welfare</i>	31
5. Pertanian, Kehutanan, Peternakan, dan Perikanan/ <i>Agriculture, Forestry, Livestock, and Fishery</i>	81
6. Pariwisata, Transportasi Dan Komunikasi/ <i>Tourism, Transportasi And Communication</i>	99
7. Perbankan, Koperasi, dan Perdagangan/ <i>Banking, Cooperative, dan Trade</i>	113

DAFTAR TABEL / LIST OF TABLES

Halaman
Page

1.	GEOGRAFI DAN IKLIM/ GEOGRAPHY AND CLIMATE	
1.1	KEADAAN GEOGRAFI GEOGRAPHY CONDITION	
1.1.1	Luas Wilayah Menurut Desa di Kecamatan Biru-Biru 2023 <i>Total Area by Village in Biru-Biru Subdistrict, 2023</i>	7
1.1.2	Jarak Kantor Desa ke Kantor Kecamatan dan Jarak Kantor Desa ke Ibu kota Kabupaten di Kecamatan Biru-Biru 2023 <i>Distance from Village Office to District Office and Distance from Village Office to Regency Capital in Biru-Biru District, 2023</i>	8
1.1.3	Tinggi Wilayah di Atas Permukaan Laut (DPL) dan Kontur Tanah Menurut Desa/ Kelurahan di Kecamatan Biru-Biru 2023 <i>The height of the area above sea level (DPL) and the land contour according to the village in Biru-Biru Subdistrict, 2023</i>	9
1.2	KEADAAN IKLIM CLIMATE CONDITION	
1.2.1	Pengamatan unsur iklim Menurut Bulan di Kecamatan Biru-Biru 2023 <i>Observation of climate elements by month in Biru-Biru District, 2023</i>	
2.	PEMERINTAHAN/ GOVERNMENT	
2.1	WILAYAH ADMINISTRATIF ADMINISTRATIF AREA	
2.1.1	Jumlah Dusun/ Lingkungan dan Jumlah Perangkat Desa di Kecamatan Biru-Biru 2023 <i>es and Number of village official in Biru-Biru Subdistrict, 2023</i>	
2.1.2	Jumlah Anggota Badan Permusyawaratan Desa dan Jumlah Kegiatan Musyarah yang dilakukan, 2023 <i>Number of Village Consultative Body Members and Number of Deliberation Activities carried out, 2023</i>	16
2.2	SUMBER DAYA MANUSIA HUMAN RESOURCES	
2.2.1	Jumlah Pegawai Negeri Sipil Menurut Tingkat Kepangkatan dan Jenis Kelamin di Kantor Camat Biru-Biru 2023 <i>Number of Civil Servant by Hierarchy and sex in Biru-Biru Subdistrict Office, 2023</i>	18

2.2.2	Jumlah Pegawai Negeri Sipil Menurut Tingkat Pendidikan dan Jenis Kelamin pada Kantor Camat Biru-Biru 2023 <i>Number of Civil Servants by Educational Level and Sex in Biru-Biru Subdistrict Office, 2023</i> 18
-------	--

3. PENDUDUK/ POPULATION

3.1 PENDUDUK POPULATION

3.1.1	Penduduk, Laju Pertumbuhan Penduduk, Distribusi, Persentase Penduduk, Kepadatan Penduduk, Rasio Jenis Kelamin Menurut Desa di Kecamatan Biru-Biru 2023 <i>Population, Population Growth Rate, Percentage Distribution ... of Population Density, and Sex Ratio by Village in Biru-Biru Subdistrict, 2023</i> 27
3.1.2	Jumlah Penduduk Menurut Jenis Kelamin di Kecamatan Biru-Biru (jiwa), 2023 <i>Number of Population by Gender in Biru-Biru Subdistrict (people), 2023</i> 29
3.1.3	Jumlah Penduduk Menurut Kelompok Umur dan Jenis Kelamin di Kecamatan Biru-Biru (jiwa), 2023 <i>Total Population by Age Group and Gender in Biru-Biru Subdistrict (Person), 2023</i> 30

4. SOSIAL DAN KESEJAHTERAAN RAKYAT/ SOCIAL AND WELFARE

4.1 PENDIDIKAN EDUCATION

4.1.1	Jumlah Sekolah, Guru, dan Murid Taman Kanak-Kanak (TK) Menurut Desa, 2023 <i>Number of Schools, Teachers, and Pupils in Kindergarten Under The Ministry of Education and Culture by Village, 2023</i> 39
4.1.2	Jumlah Sekolah, Guru, dan Murid Sekolah Dasar (SD) di Bawah Kementerian Pendidikan dan Kebudayaan Menurut Desa, 2023 <i>Number of Schools, Teachers, and Pupils in Primary Schools Under The Ministry of Education and Culture by Village, 2023</i> 42
4.1.3	Jumlah Sekolah, Guru, dan Murid Madrasah Ibtidaiyah (MI) di Bawah Kementerian Agama Menurut Kecamatan Menurut Desa, 2023 <i>Number of Schools, Teachers, and Pupils in Madrasah Ibtidaiyah (MI) Under The Ministry of Religious Affairs by Village, 2023</i> 45
4.1.4	Jumlah Sekolah, Guru, dan Murid Sekolah Menengah Pertama (SMP) di Bawah Kementerian Pendidikan dan Kebudayaan Menurut Desa, 2023 <i>Number of Schools, Teachers, and Pupils in Junior High Schools Under The Ministry of Education and Culture by Village/Urban, 2023</i> 48
4.1.5	Jumlah Sekolah, Guru, dan Murid Madrasah Tsanawiyah (MTs) di Bawah Kementerian Agama Menurut Desa, 2023 <i>Number of Schools, Teachers, and Pupils in Madrasah Tsanawiyah (MTs) Under The Ministry of Religious Affairs by Village, 2023</i> 51
4.1.6	Jumlah Sekolah, Guru, dan Murid Sekolah Menengah Atas (SMA) di Bawah

	Kementerian Pendidikan dan Kebudayaan Menurut Desa, 2023 <i>Number of Schools, Teachers, and Pupils in Senior High Schools Under The Ministry of Education and Culture by Village, 2023</i>	54
4.1.7	Jumlah Sekolah, Guru, dan Murid Sekolah Menengah Kejuruan (SMK) di Bawah Kementerian Pendidikan dan Kebudayaan Menurut Desa, 2023 <i>Number of Schools, Teachers, and Pupils in Vocational High Schools Under The Ministry of Education & Culture by Village, 2023</i>	57
4.1.9	Jumlah Sekolah, Guru, dan Murid Madrasah Aliyah (MA) di Bawah Kementerian Agama Menurut Desa, 2023 <i>Number of Schools, Teachers, and Pupils in Madrasah Aliyah (MA) Under the Ministry of Religious Affairs by Village, 2023</i>	60

HEALTH

4.2.1	Banyaknya Desa yang memiliki Sarana Kesehatan Menurut Jenis Sarana Kesehatan di Kecamatan Biru-Biru 2019 -2023 <i>Number of Villages that have Health Facilities by Type of Health Facilities in Biru-Biru District, 2019 - 2023</i>	63
4.2.2	Banyaknya Warga Penderita Kekurangan Gizi Menurut Desa di Kecamatan Biru-Biru 2023 <i>Number of Villages that have Health Facilities by Type of Health Facilities in Biru-Biru District, 2019 - 2023</i>	64

4.3 PERUMAHAN DAN LINGKUNGAN HOUSING AND ENVIRONMENT

4.3.1	Banyaknya Desa Menurut Sumber Air Minum Sebagian Besar Keluarga di Kecamatan Biru-Biru 2019 - 2023 <i>Number of Village by Drinking Water Source of Majority Family in Biru-Biru Subdistrict, 2019 - 2023</i>	65
4.3.2	Banyaknya Keluarga Menurut Desa dan Jenis Penggunaan Listrik di Kecamatan Biru- Biru 2019 - 2023 <i>Number of Family by Village and Type of Electricity Consumer in Biru-Biru Subdistrict, 2019 - 2023</i>	
4.3.3	Banyaknya Desa Menurut Sumber Penerangan Jalan Utama desa di Kecamatan Biru- Biru 2019-2023 <i>Number of Village bye Source of Village Main Street Illumination in Biru-Biru Subdistrict....</i>	67
4.3.4	Banyaknya Desa Menurut Penggunaan Fasilitas Tempat Buang Air Besar Sebagian Keluarga di Kecamatan Biru-Biru 2019 - 2023 <i>Number of Village by toilet Facility Used by Majority Family in Biru-Biru Subdsitric, 2019 - 2023</i>	68

- 4.3.5 Banyaknya Desa Menurut Jenis Bahan Bakar untuk Memasak yang Digunakan Sebagian Besar Keluarga di Kecamatan Biru-Biru 2023
 Number of Village by toilet Facility Used by Majority Family in Biru-Biru Subdsitric, 2019 - 2023 69

4.4 AGAMA DAN SOSIAL LAINNYA
RELIGION AND OTHER SOCIAL AFFAIRS

- 4.4.1 Jumlah Tempat Peribadatan Menurut Desa di Kecamatan Biru-Biru 2023
Number of Worship Place by Villages in Biru-Biru Subdistrict, 2023 70
- 4.4.2 Banyaknya Kejadian Bencana Alam Menurut Desa dan Jenis Bencana di Kecamatan Biru-Biru 2023
Natural Disaster in Biru-Biru 2020 in Biru-Biru Subdistrict, 2023 71
- 4.4.3 Banyaknya Korban Jiwa Akibat Bencana Alam Menurut Desa dan Jenis Bencana di Kecamatan Biru-Biru 2023
Number of Fatalities Due to Natural Disaster Events by Villages and Type of Natural Disaster in Biru-Biru 2023 74
- 4.4.4 Keberadaan Fasilitas/ Upaya Antisipasi/ Mitigasi Bencana Alam Menurut Desa di Kecamatan Biru-Biru 2023
Existence of Facilities/ Efforts for Anticipation/ Mitigation of Natural Disasters by Villages in Biru-Biru Subdistrict, 2023 77
- 4.4.5 Banyaknya Desa Menurut Ketersediaan Fasilitas Olahraga di kecamatan Biru-Biru 2023
 Number of Villages by Availability of Sport Facilities/ Fields in Biru-Biru 2023..... 78

5.1 HOLTIKULTURA
HOLTICULTURE

- 5.1 Luas Panen Tanaman Sayuran Menurut Jenis Tanaman di Kecamatan Biru-Biru (ha), 2019-2023
Harvested Area of Vegetables by Kind of Plant in Biru-Biru Subdistrict (ha), 2019- 2023 91
- 5.2 Produksi Tanaman Sayuran Menurut Jenis Tanaman di Kecamatan Biru-Biru (Kuintal), 2019-2023
Production of Vegetables by Kind of Plant in Biru-Biru Subdistrict (quintal), 2019-2023 92
- 5.3 Luas Panen Tanaman Biofarmaka dan Jenis Tanaman di Kecamatan Biru-Biru (m2), 2019- 2023
Harvested Area of Medicinal Plants and Kind of Plant in Biru-Biru Subdistrict (m2), 2019- 2023 93
- 5.4 Produksi Tanaman Biofarmaka dan Jenis Tanaman di Kecamatan Biru-Biru (kg), 2019- 2023
Production of Medicinal Plants and Kind of Plant in Biru-Biru Subdistrict (kg),

	2019- 2023	94
5.5	Luas Panen Tanaman Hias Menurut Jenis Tanaman di Kecamatan Biru-Biru (m2), 2020-2023 <i>Production of Medicinal Plants by Kind of Plant in Biru-Biru Subdistrict (kg), 2020-2023</i>	95
5.6	Produksi Tanaman Hias Menurut Kecamatan dan Jenis Tanaman di Kecamatan Biru-Biru (m2), 2020-2023 <i>Production of Medicinal Plants by Kind of Plant in Biru-Biru Subdistrict (kg), 2020-2023,</i>	96
5.7	Produksi Buah-Buahan dan Sayuran Tahunan Menurut Jenis Tanaman di Kecamatan Biru-Biru (kuintal), 2020-2023 <i>Production of Annual Fruits and vegetables by Kind of Plant in Biru-Biru Subdistrict (kuintal), 2020-2023,</i>	97

6. PARIWISATA, TRANSPORTASI DAN KOMUNIKASI/ TOURISM, TRANSPORTATION AND COMMUNICATION

6.1 PARIWISATA TOURISM

6.1.1	Jumlah Sarana Akomodasi Menurut Desa dan Jenis Akomodasi di Kecamatan Biru-Biru 2023 <i>Number of Accomodation Facilities by Villages and Type of Village Accomodation in Biru-Biru Subdistrict, 2023</i>	110
6.1.2	Jumlah dan Nama Obyek Wisata Menurut Desa di Kecamatan Biru-Biru 2023 <i>Number and Name of Tourism Objects by Village Biru-Biru SubDistrict, 2023</i>	111
6.1.3	Jumlah Kilang Padi dan Kilang Batu Bata Menurut Desa di Kecamatan Biru-Biru <i>Number of Paddy Refineries and Batu Bata Refineries by Village in Biru-Biru Subdistrict</i>	112

6.2 TRANSPORTASI TRANSPORTATION

6.2.1	Prasarana dan Sarana Transportasi Antar Desa Menurut Desa di kecamatan Biru-Biru 2023 <i>Number of Traditional Markets and Shopping Spots by Village in Biru-Biru Subdistrict,</i>	114
-------	---	-----

6.3 KOMUNIKASI COMMUNICATION

6.3.1	Jumlah Menara Telepon Seluler dan Operator Layanan Komunikasi Telepon <i>Number of Cell Phone Towers and Telephone Communication Service Operators</i>	115
6.3.2	Kekuatan Sinyal Telepon Seluler dan Jenis Sinyal Internet Telepon Seluler Menurut Desa	

di Kecamatan Biru-Biru 2023 Cellular Phone Signal Strength and Cellular Phone Internet Signal Type by Village in Biru-Biru Subdistrict, 2023	116
---	-----

7. PERBANKAN, KOPERASI DAN PERDAGANGAN/ BANKING, COOPERATIVE AND TRADE

**7.1 KEUANGAN
FINANCE**

7.1.1 Banyaknya Sarana Lembaga Keuangan Bank Menurut Desa/Kelurahan dan Jenis Bank di Kecamatan Biru-Biru 2023 Number of Bank Financial Institution Facilities by Village and Type of Bank in Biru-Biru Subdistrict, 2023	121
7.1.2 Banyaknya Koperasi Aktif Menurut Menurut Desa/Kelurahan dan Jenis Koperasi di Kecamatan Biru-Biru 2023 <i>Number of Active Cooperatives by Village/Kelurahan and Type of Cooperatives in Biru-Biru Subdistrict, 2023</i>	122
7.1.3 Banyaknya Sarana Perdagangan Menurut Desa/Kelurahan dan Jenis Sarana Perdagangan di Kecamatan Biru-Biru 2023	113
<i>..... Number of Trading Facilities by Village/Kelurahan and Type of Trading Facilities in Biru-Biru District, 2023</i>	

DAFTAR GAMBAR/ LIST OF PICTURE

	Halaman Page
3.1	Piramida Penduduk Kecamatan Biru-Biru 2023 <i>Population Piramide of Biru-Biru SubDistrict, 2023</i> 25
3.2	Persentase Penduduk di Kecamatan Biru-Biru (%), 2023 Percentage of Population in Biru-Biru Subdistrict (%), 2023 26
4.1	Jumlah Sarana Kesehatan di Kecamatan Biru-Biru 2023 Number of Health Facilities in Biru-Biru District, 2023..... 37
4.2	Jumlah Sarana Pendidikan di Kecamatan Biru-Biru 2023 Number of Education Facilities in Biru-Biru SubDistrict, 2023..... 38
5.1	Ketersediaan Beras di Kecamatan Biru-Biru 2023 Rice Availability in Biru-Biru Subdistrict, 2023..... 89

<https://deliserdangkab.bps.go.id>

PENJELASAN UMUM/EXPLANATORY NOTES

Tanda-tanda, satuan-satuan, dan lain-lainnya yang digunakan dalam publikasi ini adalah sebagai berikut:

Symbols, measurement units, and acronyms which are used in this publication, are as follows:

1. TANDA-TANDA/SYMBOLS

Data tidak tersedia/Data not available	: ...
Tidak ada atau nol /Null or zero	: -
Data dapat diabaikan/Data negligible	: 0
Tanda decimal/Decimal point	: ,
Data tidak dapat ditampilkan/Not applicable	: NA
Angka estimasi/Estimated figures	: e
Angka diperbaiki/Revised figures	: r
Angka sementara/Preliminary figures	: x
Angka sangat sementara/Very preliminary figures	: xx
Angka sangat sangat sementara/Very very preliminary figures	: Sinembah Tanjung Muda Hilir

2. SATUAN/UNITS

barel/barrel	: 158,99 liter/litres = 1/6,2898 m ³
hektar (ha)/hectare (ha)	: 10 000 m ²
kilometer (km)/kilometres (km)	: 1 000 meter/meters (m)
knot/knot	: 1,8523 km/jam (km/hour)
kuintal/quintal	: 100 kg
KWh	: 1 000 Watt hour
MWh	: 1 000 KWh
liter (untuk beras)/litre (for rice)	: 0,80 kg
MMSCF	: 1/35,3 m ³
metrik ton (m.ton)/metric ton (m. ton)	: 0,98421 long ton = 1 000 kg
ons/ounce	: 28,31 gram/grams
ton	: 1 000 kg

Satuan lain: buah, dus, butir, helai/lembar, kaleng, batang, pulsa, ton kilometer (ton-km), jam, menit, persen (%).

Other units: unit, pack, pieces, sheet, tin, pulse, ton-kilometres(ton-km), hour, minute, percent (%).

Perbedaan angka di belakang koma disebabkan oleh pembulatan angka.

The difference in decimal numbers is caused by rounding.

DAFTAR SINGKATAN/ LIST OF ABBREVIATIONS

SI	: Stasiun Iklim
SIMPK	: Stasiun Meteorologi Pertanian Khusus
t.t	: Tempat tidur
BCG	: Bacillus Calmette Guerin
DPT	: Difteri, Pertusis, Tetanus
TT	: Tetanus Toxoid
IOT	: Industri Obat Tradisional/ <i>Traditional Medicine Industry</i>
IKOT	: Industri Kecil Obat Tradisional/ <i>Traditional Medicine Small</i>
Alkes	: Alat kesehatan/ <i>Health Kits</i>
PKRT	: Perbekalan Kesehatan Rumah tangga/ <i>Household Health Logistics</i>
Kompl	: Komplemen/ <i>Complement</i>
IRTP	: Industri Pangan Produksi Rumah Tangga/ <i>Foods Home Industry</i>
PBF	: Pedagang Besar Farmasi/ <i>Pharmacy Whole-seller</i>
GFK	: Gudang Farmasi Kab/Kota/Regency/ <i>Municipality Pharmacy Warehouse</i>
RB	: Rumah Bersalin/ <i>Delivery House</i>
Pustu	: Puskesmas pembantu/ <i>Auxiliary Public Health Center</i>
BP	: Balai Pengobatan/ <i>Polyclinic</i>
TPS	: Tempat Pembuangan Sementara / <i>landfill</i>
Jamkesmas	: Jaminan kesehatan masyarakat miskin/ <i>Poor public health insurance</i>
PJKMU	: Program Jaminan Kesehatan Masyarakat Umum
SIUP	: Surat Ijin Usaha Perdagangan/ <i>Trading Permission Letter</i>
TDP	: Tanda Daftar Perusahaan/ <i>Company Registration Identity</i>
API	: Angka Pengenal Importir/ <i>Importer's Identity Number</i>

01

GEOGRAFI DAN IKLIM
GEORGRAPHY AND CLIMATE



id.eliserdangkab.bps.go.id

PENJELASAN TEKNIS

1. Secara Geografis letak Kecamatan Sinembah Tanjung Muda Hilir terletak pada garis 3°28' - 3°48' Lintang Utara dan 98°63' - 98°77' Bujur Timur.
2. Kecamatan Sinembah Tanjung Muda Hilir berbatasan dengan Kecamatan dan Kota/ Kabupaten lain : di sebelah Utara berbatasan dengan Kecamatan Patumbak dan Kecamatan Biru-Biru, di sebelah Timur dengan Kecamatan Bangun Purba dan Kecamatan Sinembah Tanjung Muda Hulu, di sebelah Selatan berbatasan dengan Kecamatan Sinembah Tanjung Muda Hulu, dan di sebelah Barat berbatasan dengan Kecamatan Biru-Biru.
3. Wilayah Kecamatan Sinembah Tanjung Muda Hilir seluas 190,50 km², dengan desa terluas adalah Desa Gunung Rintih dan Desa Lau Barus Baru seluas 36,93 km² dan desa terkecil adalah Desa Talun Kenas seluas 3,06 km².
4. Kecamatan Sinembah Tanjung Muda Hilir adalah daerah yang beriklim tropis dengan dua musim yaitu musim hujan dan musim kemarau. Musim hujan dan musim kemarau biasanya ditandai dengan jumlah hari hujan pada tiap bulan terjadinya musim.

TECHNICAL NOTES

1. *Geographically, District Sinembah Tanjung Muda Hilir is located on the line 3°28' - 3°48' North Latitude and 98°63' - 98°77' East Longitude.*
2. *Sub-district Sinembah Tanjung Muda Hilir borders other sub-districts and cities/regencies: to the north it borders Patumbak Subdistrict, and Biru-Biru Subdistrict, to the east it borders Bangun Purba Subdistrict and Sinembah Tanjung Muda Hulu Subdistrict, to the south it borders Sinembah Tanjung Muda Hulu Subdistrict, and to the west it borders Biru-Biru Subdistrict.*
3. *The area of District Sinembah Tanjung Muda Hilir covers an area of 190.50 km², with the largest village being is Gunung Rintih village and Lau Barus Baru village covering an area of 36,93 km² and the smallest village being is Talun Kenas village covering an area of 3,06 km².*
4. *District Sinembah Tanjung Muda Hilir is an area with a tropical climate with two seasons, namely the rainy season and the dry season. The rainy season and dry season are usually marked by the number of rainy days in each month of the season.*

5. Kecamatan Sinembah Tanjung Muda Hilir terdiri dari 11 Desa. Desa tersebut adalah Desa Rambal, Kuta Jurung, Penungkiren, Lau Rakit, Tala Peta, Siguci, Gunung Rintis, Lau Rempah, Juma Tombak, Negara/Beringin, Talun Kenas, Sumbul, Limau Mungkur, Tadukan Raga, Lau Baru Baru.
1. *District Sinembah Tanjung Muda Hilir consists of 11 villages. The villages are Village Rambal, Kuta Jurung, Penungkiren, Lau Rakit, Tala Peta, Siguci, Gunung Rintis, Lau Rempah, Juma Tombak, Negara/Beringin, Talun Kenas, Sumbul, Limau Mungkur, Tadukan Raga, Lau Baru Baru.*

<https://deliserdangkab.bps.go.id>

ULASAN**DESCRIPTION****1. 1 Keadaan Geografi**

Kecamatan Sinembah Tanjung Muda Hilir merupakan salah satu Kecamatan yang berada di Kabupaten Deli Serdang. Secara geografis Kecamatan Sinembah Tanjung Muda Hilir berada 3^o28' - 3^o48' Lintang Utara dan 98^o63' - 98^o77' Bujur Timur, dengan ketinggian 90 - 150 m di atas permukaan laut. Kecamatan Sinembah Tanjung Muda Hilir menempati area seluas 190,50 km² dan memiliki kontur tanah puncak dan lereng.

1. 1 Geography Condition

Sinembah Tanjung Muda Hilir District is one of the Districts in Deli Serdang Regency. Geographically, District Sinembah Tanjung Muda Hilir is located 3^o28' - 3^o48' North Latitude and 98^o63' - 98^o77' East Longitude, with a height of 90 - 150 m above sea level. District Sinembah Tanjung Muda Hilir occupies an area of 190,50 km² and has a peak and slope contours.

1.1 KEADAAN GEOGRAFI GEOGRAPHY CONDITION

Tabel 1.1.1 Luas Wilayah Menurut Desa/Kelurahan di Kecamatan Sinembah Tanjung Muda Hilir, 2023
Table Total Area by Village in Sinembah Tanjung Muda Hilir Subdistrict, 2023

Desa Village	Luas Total Area (km ² /sq.km)	Persentase terhadap Luas Kecamatan Percentage to Subdistrict's Area
(1)	(2)	(3)
Rambai	6,83	3,58
Kuta Jurung	8,91	4,68
Penungkiren	6,11	3,21
Lau Rakit	4,87	2,56
Tala Peta	11,71	6,15
Siguci	9,65	5,07
Gunung Rintis	36,93	19,39
Lau Rempah	27,71	14,54
Juma Tombak	6,21	3,26
Negara/Beringin	7,52	3,95
Talun Kenas	3,06	1,61
Sumbul	6,97	3,66
Limau Mungkur	9,49	4,98
Tadukan Raga	7,61	3,99
Lau Barus Baru	36,93	19,39
Sinembah Tanjung Muda Hilir	190,50	100,00

Sumber/Source : Kantor Camat Kecamatan Sinembah Tanjung Muda Hilir/
Sinembah Tanjung Muda Hilir Subdistrict Head Office

Tabel 1.1.2 **Jarak Kantor Desa ke Kantor Sinembah Tanjung Muda Hilir dan**
Table **Jarak Kantor Desa ke Ibu kota Kabupaten di Kecamatan Sinembah**
Tanjung Muda Hilir, 2023
Distance from Village Office to Subdistrict Office and Distance from
Village Office to Regency Capital in Sinembah Tanjung Muda Hilir
Subdistrict, 2023

Desa Village	Jarak Kantor Desa ke Kantor Kecamatan <i>Distance of the Village Office to the</i> <i>Subdistrict Office</i> (km/km)	Jarak Kantor Desa ke Ibu Kota Kabupaten <i>Distance of the Village Office</i> <i>to the Regency Office</i> (km/km)
(1)	(2)	(3)
Rambai	36	40
Kuta Jurung	11	40
Penungkiren	20	30
Lau Rakit	17	27
Tala Peta	8	42
Siguci	5	25
Gunung Rintis	1	25
Lau Rempah	12	30
Juma Tombak	13	40
Negara/Beringin	5	30
Talun Kenas	1	30
Sumbul	3	20
Limau Mungkur	6	19
Tadukan Raga	10	20
Lau Baru Baru	15	24

Sumber/Source : Kantor Desa se-Kecamatan Sinembah Tanjung Muda Hilir
Village office at Sinembah Tanjung Muda Hilir subdistrict

Tabel 1.1.3
Table

Tinggi Wilayah di Atas Permukaan Laut (DPL) dan Kontur Tanah Menurut Desa/Kelurahan di Kecamatan Sinembah Tanjung Muda Hilir, 2023

The height of the area above sea level (DPL) and the land contour according to the village in Sinembah Tanjung Muda Hilir Subdistrict, 2023

Desa Village	Tinggi MDPL (m) High above sea level (m)	Kontur Tanah Land Contour
<i>(1)</i>	<i>(2)</i>	<i>(3)</i>
Rambai	306	Puncak
Kuta Jurung	221	Puncak
Penungkiren	375	Lereng
Lau Rakit	237	Lereng
Tala Peta	227	Lereng
Siguci	148	Lereng
Gunung Rintis	121	Lereng
Lau Rempah	171	Lembah
Juma Tombak	114	Lereng
Negara/Beringin	83	Lereng
Talun Kenas	118	Lereng
Sumbul	102	Lereng
Limau Mungkur	58	Lereng
Tadukan Raga	20	Lereng
Lau Baru Baru	81	Lereng

Sumber/Source:

Badan Pusat Statistik Kabupaten Deli Serdang
BPS - Statistics of Deli Serdang Regency

1.2 KEADAAN IKLIM CLIMATIC CONDITION

Tabel 1.2.1 Pengamatan unsur iklim Menurut Bulan di Kecamatan Sinembah Tanjung Muda Hilir, 2023
Table Observation of climate elements by month in Sinembah Tanjung Muda Hilir District, 2023

Bulan/ month	Hari Hujan Rainy Day (Day)	Curah Hujan Rainfall (mm)
(1)	(2)	(3)
Januari/ January	16	112
Februari/ February	11	23
Maret/ March	14	125
April/ April	11	50
Mei/ May	14	105
Juni/ June	13	120
Juli/ July	19	122
Agustus/ August	20	267
September/ September	19	337
Oktober/ October	22	224
November/ November	21	210
Desember/ December	22	366

Sumber/ Source : Badan Meteorologi, Klimatologi, dan Geofisika Stasiun Klimatologi Sampali
Meteorology, Climatology and Geophysics Agency, Sampali Climatology Station

02

PEMERINTAHAN
GOVERNMENT



PENJELASAN TEKNIS**TECHNICAL NOTES**

1. Pegawai Negeri Sipil atau PNS merupakan warga negara Indonesia yang dapat memenuhi syarat tertentu untuk diangkat menjadi Pejabat Aparatur Sipil Negara secara tetap oleh pejabat pembina kepegawaian dengan tujuan menduduki jabatan pemerintahan. Hal ini diatur berdasarkan UU Republik Indonesia Nomor 5 tahun 2014 berkaitan dengan ASN.
 2. Susunan Pemerintahan Kecamatan terdiri dari Camat, Sekretaris Kecamatan, Kasi-kasi, Staf Kecamatan serta Perangkat Kecamatan Lainnya.
 3. Susunan pemerintahan Desa terdiri dari Kepala Desa, Sekretaris Desa, Kasi-kasi, dan Staf serta Perangkat Desa Lainnya Seperti Kepala Dusun/Kepala Lingkungan
1. *Civil Servants or PNS are Indonesian citizens who can meet certain requirements to be appointed as State Civil Service Officials on a permanent basis by civil servants with the aim of occupying government positions. This is regulated based on Law of the Republic of Indonesia Number 5 of 2014 concerning Civil Servants/ASN.*
 2. *The composition of the District Government consists of the Head of the Sub-District, the District Secretary, the Kasi-Kasi, District Staff and Other District Apparatus.*
 3. *The structure of the Village government consists of the Village Head, Village Secretary, Kasi-Kasi, and other Village Staff and Apparatus such as the Head of the Hamlet/ Head of the Environment*

ULASAN**DESCRIPTION****2.1 Wilayah Administratif***2.1 Administrative Area*

Administrasi pemerintahan Kecamatan Sinembah Tanjung Muda Hilir terdiri dari 15 Desa yang seluruhnya telah definitif dan 80 Dusun.

The government administration of Sinembah Tanjung Muda Hilir District consists of 15 definitive villages and 80 hamlets.

2.2 Sumber Daya Manusia*2.2 Human Resources*

Jumlah Pegawai Negeri Sipil (PNS) otonomi daerah di Kantor Camat Sinembah Tanjung Muda Hilir tahun 2023 berjumlah 20 orang.

The number of regional autonomy Civil Servants (PNS) at the Sinembah Tanjung Muda Hilir District Office in 2023 is 20 people.

Jika dirinci menurut Jenis Kelamin, sebagian besar adalah laki laki yaitu mencapai 75 persen atau sebesar 15 pegawai.

If detailed by gender, most are male, reaching 75 percent or 15 employees.

2.1 WILAYAH ADMINISTRATIF

ADMINISTRATIF AREA

Tabel 2.1.1 Jumlah Dusun/ Lingkungan dan Jumlah Perangkat Desa di Kecamatan Sinembah Tanjung Muda Hilir, 2023
Number of Hamlets/Neighborhoods and Number of Village Apparatus in Sinembah Tanjung Muda Hilir Subdistrict, 2023

Desa Village	Jumlah Dusun/ Lingkungan Number of Hamlets/ Neighborhoods	Jumlah Perangkat Desa/ kelurahan Number of Village/district Apparatus
(1)	(2)	(3)
Rambai	3	8
Kuta Jurung	3	8
Penungkiren	3	9
Lau Rakit	3	8
Tala Peta	3	11
Siguci	5	13
Gunung Rintis	7	17
Lau Rempah	11	8
Juma Tombak	3	11
Negara/Beringin	5	10
Talun Kenas	44	9
Sumbul	8	14
Limau Mungkur	5	10
Tadukan Raga	5	11
Lau Barus Baru	11	17
Sinembah Tanjung Muda Hilir	80	164

Sumber/Source : Kantor Camat Kecamatan Sinembah Tanjung Muda Hilir/
Sinembah Tanjung Muda Hilir Subdistrict Head Office

Tabel 2.1.2 Jumlah Anggota Badan Permusyawaratan Desa dan Jumlah Kegiatan Musyarah yang dilakukan, 2023
Table Number of Village Consultative Body Members and Number of Deliberation Activities carried out, 2023

Desa Village	Anggota BPD BPD Member's	Jumlah Kegiatan Musyawarah yang dilakukan Number of Deliberation Activities carried out
(1)	(2)	(3)
Rambai
Kuta Jurung
Penungkiren
Lau Rakit
Tala Peta
Siguci
Gunung Rintis
Lau Rempah
Juma Tombak
Negara/Beringin
Talun Kenas
Sumbul
Limau Mungkur
Tadukan Raga
Lau Baru Baru
Sinembah Tanjung Muda Hilir

Catatan/ Note : ... Data tidak tersedia/ Data not available

2.1 SUMBER DAYA MANUSIA HUMAN RESOURCES

Tabel 2.2.1 Jumlah Pegawai Negeri Sipil Menurut Tingkat Kepangkatan dan Jenis Kelamin di Kantor Camat Sinembah Tanjung Muda Hilir, 2023
Number of Civil Servant by Hierarchy and sex in Sinembah Tanjung Muda Hilir Subdistrict Office, 2023

Pangkat/Golongan/Ruang <i>Hierarchy</i>	Laki-laki <i>Male</i>	Perempuan <i>Female</i>	Jumlah <i>Total</i>
(1)	(2)	(3)	(4)
1. I/A (Juru Muda)	-	-	-
2. I/B (Juru Muda Tingkat I)	-	-	-
3. I/C (Juru)	1	-	1
4. I/D (Juru Tingkat I)	1	-	1
Golongan I/Range I	2	-	2
5. II/A (Pengatur Muda)	-	-	-
6. II/B (Pengatur Muda Tingkat I)	-	1	1
7. II/C (Pengatur)	1	1	2
8. II/D (Pengatur Tingkat I)	3	1	4
Golongan II/Range II	4	3	7
9. III/A (Penata Muda)	2	...	2
10. III/B (Penata Muda Tingkat I)	1	2	3
11. III/C (Penata)	2	5	7
12. III/D (Penata Tingkat I)	1	1	2
Golongan III/Range III	6	8	14
13. IV/A (Pembina)	1	-	1
14. IV/B (Pembina Tingkat I)	-	-	-
15. IV/C (Pembina Utama Muda)	-	-	-
16. IV/D (Pembina Utama Madya)	-	-	-
17. IV/E (Pembina Utama)	-	-	-
Golongan IV/Range IV	1	-	1
Jumlah/ Total	13	11	24

Catatan/ Note : ... Data tidak tersedia/ Data not available

Tabel 2.2.2 Jumlah Pegawai Negeri Sipil Menurut Tingkat Pendidikan dan Jenis Kelamin pada Kantor Camat Sinembah Tanjung Muda Hilir, 2023
Table Number of Civil Servants by Educational Level and Sex in Sinembah Tanjung Muda Hilir Subdistrict Office, 2023

Tingkat Pendidikan <i>Educational Level</i>	Laki-laki <i>Male</i>	Perempuan <i>Female</i>	Jumlah <i>Total</i>
(1)	(2)	(3)	(4)
Sampai dengan SD <i>Up to Primary School</i>	-	-	-
SMP/Sederajat <i>General Vocational Junior High School</i>	2	-	2
SMA/Sederajat <i>General/Vocational Senior High School</i>	4	4	8
Diploma I, II/Akta I, II <i>Diploma I, II/Akta I, II</i>	0	-	0
Diploma III/Akta III/Sarjana Muda <i>Diploma III/Akta III/Bachelor</i>	2	-	2
Tingkat Sarjana/Doktor/Ph.D <i>University Graduates</i>	5	7	12
Jumlah/ Total	13	11	24

Sumber/Source : Kantor Camat Kecamatan Sinembah Tanjung Muda Hilir/
 Sinembah Tanjung Muda Hilir District Head Office

03

PENDUDUK *POPULATION*



infeliserdangkab.bps.go.id



PENJELASAN TEKNIS

1. **Laju pertumbuhan penduduk** adalah angka yang menunjukkan persentase penambahan penduduk dalam jangka waktu tertentu.
2. **Kepadatan penduduk** adalah rasio banyaknya penduduk per kilometer persegi.
3. **Rasio jenis kelamin** adalah perbandingan antara penduduk laki-laki dan penduduk perempuan pada suatu wilayah dan waktu tertentu. Biasanya dinyatakan dengan banyaknya penduduk laki-laki
4. **Rumah tangga** adalah seseorang atau sekelompok orang yang mendiami sebagian atau seluruh bangunan fisik/sensus dan biasanya tinggal bersama serta pengelolaan makan dari satu dapur. Yang dimaksud makan dari satu dapur adalah jika pengurusan kebutuhan sehari-harinya dikelola bersama-sama menjadi satu
5. **Anggota rumah tangga** adalah semua orang yang biasanya bertempat tinggal di suatu rumah tangga, baik yang berada di rumah pada waktu pencacahan maupun yang sementara tidak ada.
6. **Rata-rata anggota rumah tangga** adalah angka yang menunjukkan rata-rata jumlah anggota rumah tangga per rumah tangga.

TECHNICAL NOTES

1. **The growth rate of population** is the number that show percentage of population growth within a specified period.
2. **Population density** is ratio of population per square kilometer.
3. **Sex ratio** is the ratio of males population to females population in a given area and time, usually expressed as the number of males for every 100 females.
4. **Household** is an individual or group of people living in a physical/census building unit or part of it and usually commit on a common provision for food and other essentials of living. Common provision for food means one organising daily needs for all of household members.
5. **Household member** are those who usually lives in a household regardless of their location at the time of enumeration.
6. **Average household size** is the average number of household members per household.

7. **Penduduk usia kerja** adalah penduduk yang berumur 15 tahun ke atas.
 8. **Angkatan kerja** adalah penduduk usia kerja (15 tahun ke atas) yang bekerja, punya pekerjaan namun sementara tidak bekerja, dan pengangguran.
 9. **Bekerja** adalah kegiatan ekonomi yang dilakukan oleh seseorang dengan maksud memperoleh atau membantu memperoleh pendapatan atau keuntungan dan lamanya bekerja paling sedikit 1 jam secara terus menerus dalam seminggu yang lalu (termasuk pekerja keluarga tanpa upah yang membantu dalam suatu usaha/kegiatan ekonomi).
 10. **Lapangan usaha** adalah bidang kegiatan dari pekerjaan/tempat bekerja di mana seseorang bekerja. Klasifikasi lapangan usaha mengikuti Klasifikasi Baku Lapangan Usaha Indonesia (KBLI) dalam 1 digit.
 11. **Status pekerjaan** adalah kedudukan seseorang dalam unit usaha/kegiatan dalam melakukan pekerjaan.
7. **Working age population** is persons of 15 years and over.
 8. **Labor force** or economically active are persons of 15 years and over, who in the previous week were working, temporarily absent from work but having jobs, and unemployment.
 9. **Working** is economic activity conducted by a person and intended to earn income by doing work or helping to do work at least one hour continuously during the reference week (including unpaid family worker/s for any economic activity).
 10. **Industry is field** of a person's activity or establishment. The classification of industries follows the Indonesia Standard Industrial Classification (KBLI) in one digit.
 11. **Employment status** is the status of a person at his place of work or establishment where he was employed.

ULASAN

DESCRIPTION

3.1 Penduduk

Jumlah penduduk Kecamatan Sinembah Tanjung Muda Hilir keadaan Tahun 2023 berdasarkan data dari Dinas Kependudukan dan Pencatatan Sipil Kabupaten Deli Serdang Tahun 2023 sebesar 33.500 jiwa dengan kepadatan penduduk sebesar 175,85 jiwa per km².

Perbandingan jumlah penduduk laki-laki pada tahun 2023 dengan penduduk perempuannya dengan rasio jenis kelamin sebesar 97,80 yang artinya setiap 100 penduduk perempuan terdapat 97 - 98 penduduk laki-laki.

Pada tahun 2023, Desa Tadukan Raga merupakan Desa dengan jumlah penduduk terbesar dengan tingkat persebaran penduduk sebesar 18,39 persen sedangkan Desa Rambai adalah yang terkecil yaitu 1,87 persen. Untuk Desa terpadat urutan pertama adalah Desa Talun Kenas dengan 981 - 982 penduduk per km² disusul Desa Tadukan Raga dengan kepadatan 810 jiwa per km² dan yang terjarang adalah Desa Lau Rempah yang hanya 34 jiwa per km².

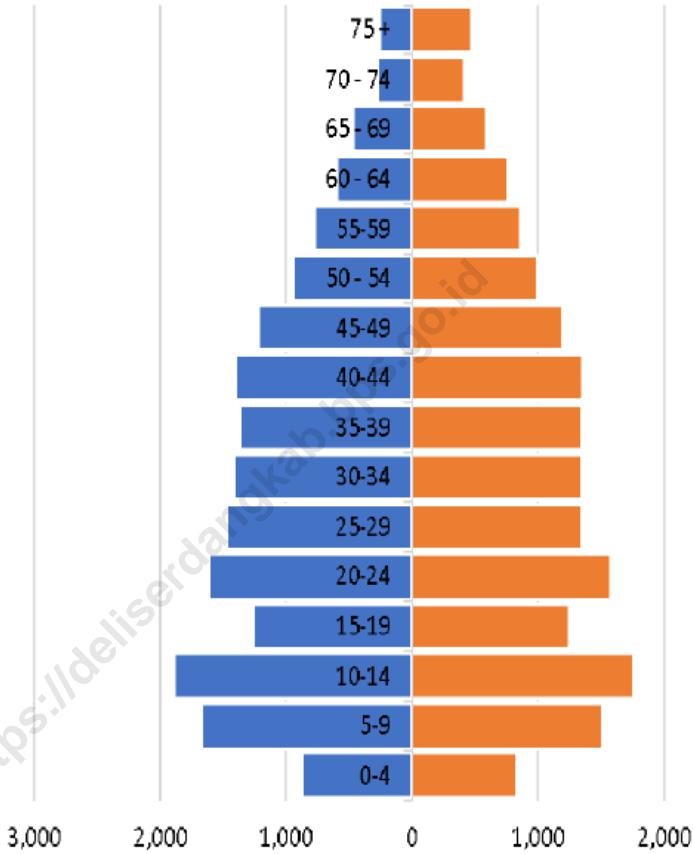
3.1 Population

The population of the Sinembah Tanjung Muda Hilir Subdistrict in 2023 based on data from the Deli Serdang Regency Population and Civil Registration Office in 2023 is 33.500 people with a population density of 175,85 people per km².

The comparison of the male population in 2023 with the female population with a sex ratio of 97,80, which means that for every 100 female population there are 97 - 98 male residents.

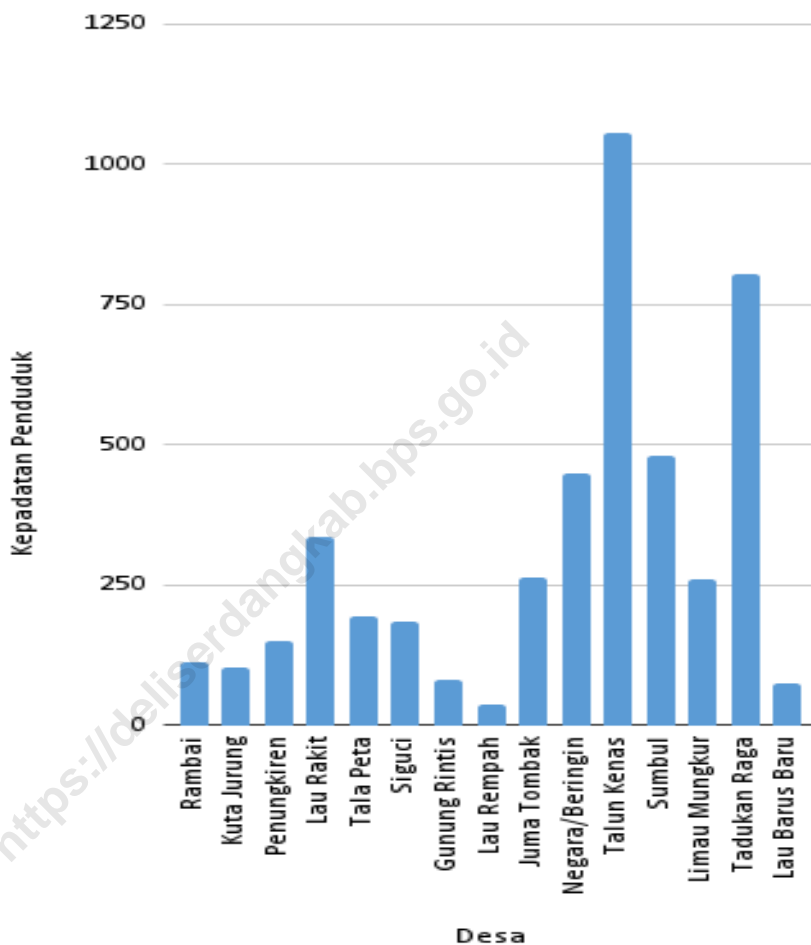
In 2023, Tadukan Raga Village is the village with the largest population with a population distribution rate of 18,39 percent, while Rambai village is the smallest at 1,87 percent. For the most populous village, the first order is Talun Kenas Village with 981 - 982 inhabitants per km², followed by Tadukan Raga Village with a density of 810 people per km² and the rarest is Lau Rempah village which is only 34 people per km².

Gambar 3.1 Perbandingan Jumlah Penduduk Laki-laki dengan Perempuan Berdasarkan Desa di Kecamatan STM Hilir, 2023
Figures



Sumber/Source : Dinas Kependudukan dan Pencatatan Sipil Kabupaten Deli Serdang/
 Department of Population and Civil Registration

Gambar 3.2 Perbandingan Kepadatan Penduduk menurut desa di Kecamatan Sinembah Tanjung Muda Hilir, 2023
Figures



Sumber/Source : Dinas Kependudukan dan Pencatatan Sipil Kabupaten Deli Serdang/
Department of Population and Civil Registration

3.1 PENDUDUK POPULATION

Tabel 3.1.1
Table

Penduduk, Persentase Penduduk, Kepadatan Penduduk, Rasio Jenis Kelamin Menurut Desa di Kecamatan Sinembah Tanjung Muda Hilir, 2023
Population, Percentage Distribution of Population Density, and Sex Ratio by Village in Sinembah Tanjung Muda Hilir Subdistrict, 2023

Desa Village	Penduduk Population	Persentase Penduduk Percentage of Total Population
(1)	(2)	(3)
Rambai	755	2,15
Kuta Jurung	926	2,64
Penungkiren	907	2,58
Lau Rakit	1 629	4,64
Tala Peta	2 268	6,46
Siguci	1 793	5,10
Gunung Rintis	2 957	8,42
Lau Rempah	1 040	2,96
Juma Tombak	1 628	4,63
Negara/Beringin	3 369	9,59
Talun Kenas	3 232	9,20
Sumbul	3 343	9,52
Limau Mungkur	2 459	7,00
Tadukan Raga	6 126	17,44
Lau Barus Baru	2 696	7,67
Sinembah Tanjung Muda Hilir	35 128	100,00

Lanjutan Tabel/*Continued Table 3.1.1*

Desa Village	Kepadatan Penduduk (per km²) Population Density per sq.km²	Rasio Jenis Kelamin Sex Ratio
(1)	(4)	(5)
Rambai	110,54	92,11
Kuta Jurung	103,93	97,86
Penungkiren	148,45	98,03
Lau Rakit	334,50	99,88
Tala Peta	193,68	95,18
Siguci	185,80	98,12
Gunung Rintis	80,07	102,12
Lau Rempah	37,53	98,47
Juma Tombak	262,16	91,76
Negara/Beringin	448,01	96,56
Talun Kenas	1056,21	96,47
Sumbul	479,63	97,34
Limau Mungkur	259,11	101,89
Tadukan Raga	804,99	104,68
Lau Barus Baru	73,00	98,97
Sinembah Tanjung Muda Hilir	184,40	98,96

Sumber/*Source* : Dinas Kependudukan dan Pencatatan Sipil Kabupaten Deli Serdang/
Department of Population and Civil Registration

Tabel 3.1.2
Table

Jumlah Penduduk Menurut Jenis Kelamin di Kecamatan Sinembah Tanjung Muda Hilir (jiwa), 2023
Number of Population by Gender in Sinembah Tanjung Muda Hilir Subdistrict (people), 2023

Desa Village	Laki-laki Men	Perempuan Women	Jumlah Total
<i>(1)</i>	<i>(2)</i>	<i>(3)</i>	<i>(4)</i>
Rambai	362	393	755
Kuta Jurung	458	468	926
Penungkiren	449	458	907
Lau Rakit	814	815	1 629
Tala Peta	1 106	1 162	2 268
Siguci	888	905	1 793
Gunung Rintis	1494	1 463	2 957
Lau Rempah	516	524	1 040
Juma Tombak	779	849	1 628
Negara/Beringin	1 655	1 714	3 369
Talun Kenas	1 587	1 645	3 232
Sumbul	1 649	1 694	3 343
Limau Mungkur	1 241	1 218	2 459
Tadukan Raga	3 133	2 993	6 126
Lau Barus Baru	1 341	1 355	2 696
Sinembah Tanjung Muda Hilir	17 472	17 656	35 128

Sumber/Source : Dinas Kependudukan dan Pencatatan Sipil Kabupaten Deli Serdang/
Department of Population and Civil Registration

Tabel 3.1.3 Jumlah Penduduk Menurut Kelompok Umur dan Jenis Kelamin di Kecamatan Sinembah Tanjung Muda Hilir (jiwa), 2023

Total Population by Age Group and Gender in Sinembah Tanjung Muda Hilir Subdistrict (Person), 2023

Kelompok Umur Age Group	Jenis Kelamin/ Sex		Jumlah/ Total
	Laki-laki/ Male	Perempuan/ Female	
(1)	(2)	(3)	(4)
0-4	878	832	1 710
5-9	1 668	1 511	3 179
10-14	1 887	1 760	3 647
15-19	1 266	1 258	2 524
20-24	1 614	1 582	3 196
25-29	1 468	1 351	2 819
30-34	1 413	1 352	2 765
35-39	1 365	1 352	2 717
40-44	1 399	1 363	2 762
45-49	1 218	1 194	2 412
50 - 54	938	991	1 929
55-59	774	864	1 638
60 - 64	598	758	1 356
65 - 69	462	593	1 055
70 - 74	269	416	685
75 +	255	479	734
Total	17 472	17 656	35 128

Catatan/ Note : ... Data tidak tersedia/ Data not available

04

SOSIAL DAN KESEJAHTERAAN RAKYAT *SOCIAL AND WELFARE*



eliserdangkab.bps.go.id



PENJELASAN TEKNIS

1. **Tidak/belum pernah sekolah** adalah mereka yang tidak pernah atau belum pernah terdaftar dan tidak pernah atau belum pernah aktif mengikuti pendidikan di suatu jenjang pendidikan formal. Termasuk juga yang tamat/belum tamat taman kanak-kanak tetapi tidak melanjutkan ke sekolah dasar.
2. **Masih bersekolah** adalah mereka yang terdaftar dan aktif mengikuti pendidikan formal dan nonformal (Paket A, B, atau C), baik pendidikan dasar, menengah maupun pendidikan tinggi. Bagi mahasiswa yang sedang cuti dianggap masih bersekolah.
3. **Tidak bersekolah lagi** adalah mereka yang pernah terdaftar dan aktif mengikuti pendidikan di suatu jenjang pendidikan formal dan nonformal (Paket A, B, atau C), tetapi pada saat pencacahan tidak lagi terdaftar dan tidak aktif mengikuti pendidikan.
4. **Tamat sekolah** adalah menyelesaikan pelajaran yang ditandai dengan lulus ujian akhir pada kelas atau tingkat terakhir suatu jenjang pendidikan di sekolah negeri maupun swasta dengan mendapatkan tanda tamat belajar/ijazah. Seseorang yang belum mengikuti pelajaran pada kelas tertinggi tetapi telah mengikuti ujian akhir dan lulus dianggap tamat sekolah.

TECHNICAL NOTES

1. **Not/never attending school** is someone who has never attended or never been registered in a formal education, such as primary, secondary, and tertiary education. Those who just completed kindergarten are considered as never attended school.
2. **Attending school** is someone who is currently attending primary, secondary, or tertiary education, including package A, package B, or package C. College student who postpones his/her study is considered as attending school.
3. **Not attending school anymore** is someone who had enrolled and participated in formal and non-formal education in the past including package A, package B, or package C, but currently does not attend school.
4. **Completed particular level of education** is someone who has completed particular level of education in private or public school and accepting graduation certificate. Someone who has never attended the highest grade but passed the final exam is considered as completed particular level of education.

5. **Rumah Sakit** adalah tempat pemeriksaan dan perawatan kesehatan, biasanya berada di bawah pengawasan dokter/tenaga medis, yang melayani penderita yang sakit untuk berobat rawat jalan atau rawat inap.
 6. **Poliklinik** adalah sarana kesehatan yang dipakai untuk pelayanan berobat jalan, biasanya berada di bawah pengawasan dokter/tenaga medis.
 7. **Puskesmas (Pusat Kesehatan Masyarakat)** adalah unit pelaksana teknis dinas kesehatan kabupaten/ kota yang mempunyai fungsi utama sebagai penyelenggara pelayanan kesehatan tingkat pertama. Wilayah kerja puskesmas maksimal adalah satu Kecamatan dan untuk dapat menjangkau wilayah kerjanya, puskesmas mempunyai jaringan pelayanan yang meliputi unit Puskesmas Pembantu (Pustu), unit Puskesmas Keliling (Puskel), dan unit bidan desa/komunitas (Peraturan Menteri Kesehatan RI No. 75 Tahun 2014 Tentang Pusat Kesehatan Masyarakat).
 8. **Apotek** adalah suatu tempat tertentu yang digunakan untuk melakukan pekerjaan kefarmasian, dan penyaluran/ penjualan obat atau bahan farmasi dan perbekalan kesehatan lainnya kepada masyarakat yang dikelola oleh tenaga apoteker.
5. **Hospital** is a place for health check, usually controlled/supervised by doctors/medical personnel to serve the ill patients to get outpatient or inpatient treatment services.
 6. **Polyclinic** is a health facility in which to get outpatient services, usually under the control of doctor/ medical personnel.
 7. **Public Health Center** is technical implementation unit of regency health department that have the primary function as a first-level health care providers. The working area standard of public health center is one Subdistrict and to reach their working areas, public health centers have a service network covering subsidiary of public health center, mobile public health center units, and midwife units (Regulation of the Minister of Health of Indonesia Number 75 Year 2014 about Public Health Center).
 8. **Pharmacy** is a specific place that is used for pharmaceutical jobs, and distribution/sale of drugs/ pharmaceuticals and other medical supplies to people that are administered by trained pharmacist

ULASAN**DESCRIPTION****4.1 Pendidikan**

Pada tahun 2023 terdapat 22 buah Taman Kanak-Kanak (TK) di Bawah Kementerian Pendidikan dan Kebudayaan di Kecamatan Sinembah Tanjung Muda Hilir dengan jumlah murid 472 orang dan guru sebanyak 39 orang. Sementara itu untuk sekolah dasar (SD) terdapat 28 sekolah dengan jumlah murid dan guru masing-masing **3126** orang dan 282 orang.

Sekolah Menengah Pertama (SMP) di Kecamatan Sinembah Tanjung Muda Hilir adalah sebanyak 10 sekolah, **1383** murid dan 93 guru. Pada tahun yang sama, jumlah Sekolah Menengah Atas (SMA) adalah tiga sekolah dengan jumlah murid 785 orang dan guru 55 orang. Sedangkan untuk Sekolah Menengah Kejuruan (SMK) di Kecamatan Sinembah Tanjung Muda Hilir Hingga Akhir tahun 2023 belum ada sarana yang dimiliki.

4.2 Kesehatan

Pada tahun 2023 Kec Sinembah Tanjung Muda Hilir memiliki lima poliklinik, satu puskesmas tanpa rawat inap, dan tiga apotek.

4.1 Education

In 2023, there were 22 Kindergartens (TK) under the Ministry of Education and Culture in Sinembah Tanjung Muda Hilir District with 472 students and 39 teachers. Meanwhile, for elementary schools (SD) there were 28 schools with 3126 and 282 students and teachers respectively.

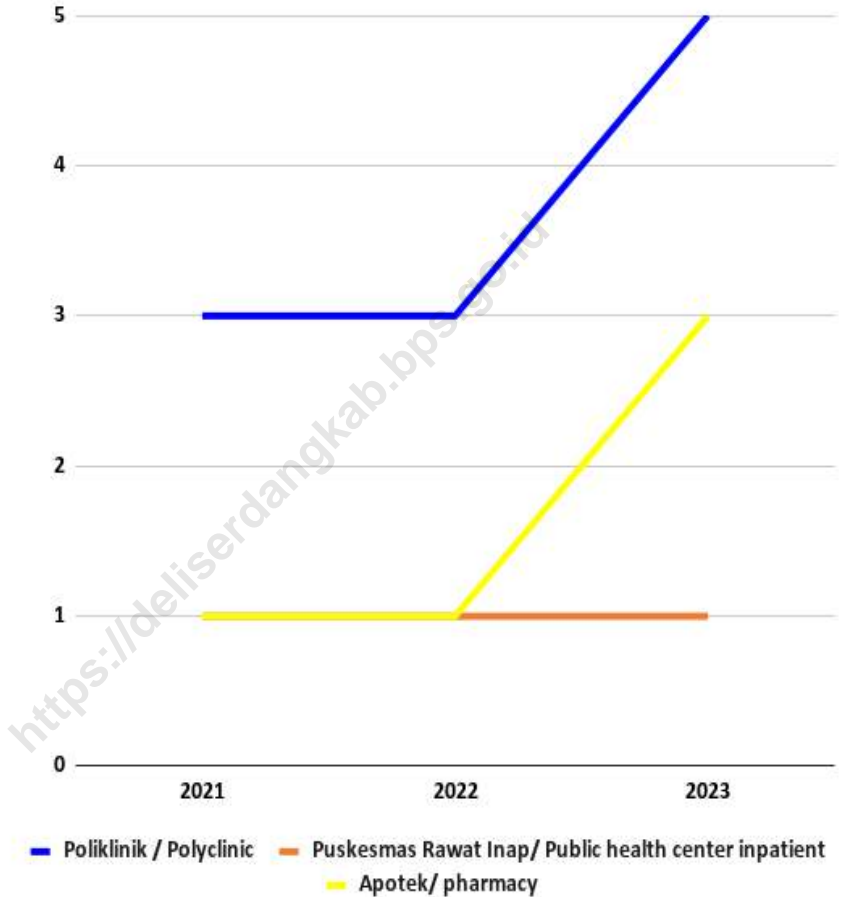
Junior High Schools (SMP) in Sinembah Tanjung Muda Hilir District were 10 schools, 1383 students and 93 teachers. In the same year, the number of Senior High Schools (SMA) was three schools with 785 students and 55 teachers. Meanwhile, for Vocational High Schools (SMK) in Sinembah Tanjung Muda Hilir District, until the end of 2023, there were no facilities.

4.2 Health

In 2023, Sinembah Tanjung Muda Hilir District had five polyclinics, one health center without inpatient care, and three pharmacies.

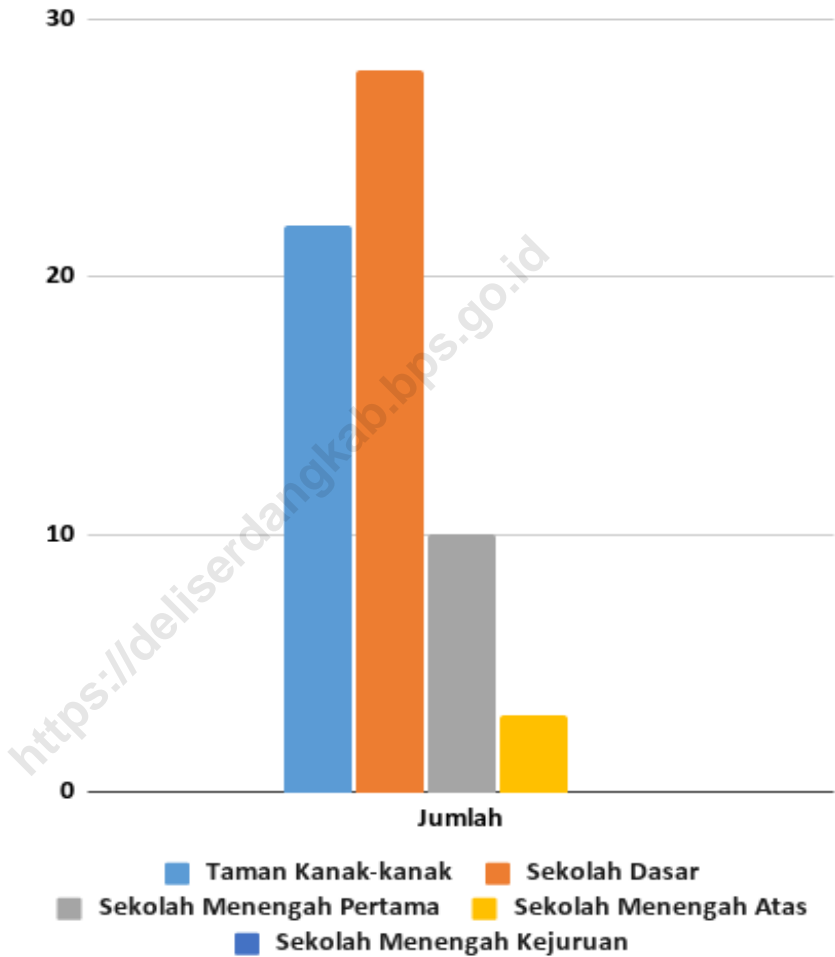
Gambar 4.1
Figures

**Jumlah Sarana Kesehatan di Kecamatan Sinembah
Tanjung Muda Hilir, 2023**
*Number of Health Facilities in Sinembah Tanjung Muda
Hilir District, 2023*



Sumber/Source : Kantor Camat Kecamatan Sinembah Tanjung Muda Hilir/
Sinembah Tanjung Muda Hilir District Head Office

Gambar 4.2 Jumlah Sarana Pendidikan di Kecamatan Sinembah Tanjung Muda Hilir
Figures Number of Education Facilities in Sinembah Tanjung Muda Hilir Subdistrict



Sumber/Source : Potensi Desa 2023/ 2023 village potential

4.1 PENDIDIKAN EDUCATION

Tabel 4.1.1
Table

Jumlah Sekolah, Guru, dan Murid Taman Kanak-Kanak (TK) Menurut Desa, 2023
Number of Schools, Teachers, and Pupils in Kindergarten Under The Ministry of Education and Culture by Village, 2023

Desa Village	Sekolah/Schools		
	Negeri Public	Swasta Private	Jumlah Total
(1)	(2)	(3)	(4)
Rambai	-	-	-
Kuta Jurung	-	-	-
Penungkiren	-	1	1
Lau Rakit	-	-	-
Tala Peta	-	1	1
Siguci	-	-	-
Gunung Rintis	-	1	1
Lau Rempah	-	-	-
Juma Tombak	-	2	2
Negara/Beringin	1	2	3
Talun Kenas	1	2	3
Sumbul	-	1	1
Limau Mungkur	-	-	-
Tadukan Raga	1	4	5
Lau Barus Baru	-	-	-
Sinembah Tanjung Muda Hilir	3	14	17

Lanjutan Tabel/Continued Table 4.1.1

Desa Village	Guru / Teachers		
	Negeri Public	Swasta Private	Jumlah Total
(1)	(2)	(3)	(4)
Rambai	-	-	-
Kuta Jurung	-	-	-
Penungkiren	-	1	1
Lau Rakit	-	-	-
Tala Peta	-	2	2
Siguci	-	-	-
Gunung Rintis	-	1	1
Lau Rempah	-	-	-
Juma Tombak	-	5	5
Negara/Beringin	2	3	5
Talun Kenas	2	4	6
Sumbul	-	2	2
Limau Mungkur	-	-	-
Tadukan Raga	3	12	15
Lau Baru Baru	-	-	-
Sinembah Tanjung Muda Hilir	7	30	37

Lanjutan Tabel/*Continued Table 4.1.1*

Desa <i>Village</i>	Murid/ <i>Students</i>		
	Negeri <i>Public</i>	Swasta <i>Private</i>	Jumlah <i>Total</i>
(1)	(2)	(3)	(4)
Rambai	-	-	-
Kuta Jurung	-	-	-
Penungkiren	-	5	5
Lau Rakit	-	-	-
Tala Peta	-	53	53
Siguci	-	-	-
Gunung Rintis	-	17	17
Lau Rempah	-	-	-
Juma Tombak	-	22	22
Negara/Beringin	31	49	80
Talun Kenas	12	79	91
Sumbul	-	32	32
Limau Mungkur	-	-	-
Tadukan Raga	26	93	119
Lau Baru Baru	-	-	-
Sinembah Tanjung Muda Hilir	69	350	419

Catatan/ *Note* : ... Data tidak tersedia/ *Data not available*

Sumber/*Source*: Kementerian Pendidikan dan Kebudayaan, Data Semester Ganji
Ministry of Educations and Culture, Odd Semester Data

Tabel 4.1.2 Jumlah Sekolah, Guru, dan Murid Sekolah Dasar (SD) di Bawah Kementerian Pendidikan dan Kebudayaan Menurut Desa, 2023
Table Number of Schools, Teachers, and Pupils in Primary Schools Under The Ministry of Education and Culture by Village, 2023

Desa Village	Sekolah/Schools		
	Negeri Public	Swasta Private	Jumlah Total
(1)	(2)	(3)	(4)
Rambai	1	-	1
Kuta Jurung	1	-	1
Penungkiren	1	-	1
Lau Rakit	1	-	1
Tala Peta	2	-	2
Siguci	2	-	2
Gunung Rintis	4	-	4
Lau Rempah	1	-	1
Juma Tombak	-	-	-
Negara/Beringin	1	1	2
Talun Kenas	-	1	1
Sumbul	2	2	4
Limau Mungkur	1	1	2
Tadukan Raga	2	-	2
Lau Baru Baru	3	1	4
Sinembah Tanjung Muda Hilir	22	6	28

Lanjutan Tabel/*Continued Table 4.1.2*

Desa <i>Village</i>	Guru / <i>Teachers</i>		
	Negeri <i>Public</i>	Swasta <i>Private</i>	Jumlah <i>Total</i>
(1)	(2)	(3)	(4)
Rambai	13	-	13
Kuta Jurung	10	-	10
Penungkiren	7	-	7
Lau Rakit	11	-	11
Tala Peta	21	-	21
Siguci	21	-	21
Gunung Rintis	53	-	53
Lau Rempah	9	-	9
Juma Tombak	-	-	-
Negara/Beringin	14	7	21
Talun Kenas	-	10	10
Sumbul	17	14	31
Limau Mungkur	10	7	17
Tadukan Raga	30	-	30
Lau Baru Baru	27	6	33
Sinembah Tanjung Muda Hilir	243	44	287

Lanjutan Tabel/*Continued Table 4.1.2*

Desa <i>Village</i>	Murid/ <i>Students</i>		
	Negeri <i>Public</i>	Swasta <i>Private</i>	Jumlah <i>Total</i>
(1)	(2)	(3)	(4)
Rambai	94	-	94
Kuta Jurung	96	-	96
Penungkiren	44	-	44
Lau Rakit	70	-	70
Tala Peta	234	-	234
Siguci	164	-	164
Gunung Rintis	598	-	598
Lau Rempah	59	-	59
Juma Tombak	-	-	-
Negara/Beringin	204	119	323
Talun Kenas	-	165	165
Sumbul	126	213	339
Limau Mungkur	139	59	198
Tadukan Raga	399	-	399
Lau Baru Baru	243	117	360
Sinembah Tanjung Muda Hilir	2 470	673	3143

Catatan/ *Note* : ... Data tidak tersedia/ *Data not available*

Sumber/*Source* : Kementerian Pendidikan dan Kebudayaan, Data Semester Ganji
Ministry of Educations and Culture, Odd Semester Data

Table 4.1.3
Table**Jumlah Sekolah, Guru, dan Murid Madrasah Ibtidaiyah (MI) di Bawah Kementerian Agama Menurut Kecamatan Menurut Desa, 2023**
Number of Schools, Teachers, and Pupils in Madrasah Ibtidaiyah (MI) Under The Ministry of Religious Affairs by Village, 2023

Desa Village	Sekolah/Schools		
	Negeri Public	Swasta Private	Jumlah Total
(1)	(2)	(3)	(4)
Rambai	-	-	-
Kuta Jurung	-	-	-
Penungkiren	-	-	-
Lau Rakit	-	-	-
Tala Peta	-	-	-
Siguci	-	-	-
Gunung Rintis	-	-	-
Lau Rempah	-	-	-
Juma Tombak	-	1	1
Negara/Beringin	-	-	-
Talun Kenas	-	-	-
Sumbul	-	-	-
Limau Mungkur	-	1	1
Tadukan Raga	-	2	2
Lau Baru Baru	-	-	-
Sinembah Tanjung Muda Hilir	-	4	4

Lanjutan Tabel/*Continued Table 4.1.3*

Desa <i>Village</i>	-Guru / <i>Teachers</i>		
	Negeri <i>Public</i>	Swasta <i>Private</i>	Jumlah <i>Total</i>
(1)	(2)	(3)	(4)
Rambai	-	-	-
Kuta Jurung	-	-	-
Penungkiren	-	-	-
Lau Rakit	-	-	-
Tala Peta	-	-	-
Siguci	-	-	-
Gunung Rintis	-	-	-
Lau Rempah	-	-	-
Juma Tombak	-	8	8
Negara/Beringin	-	-	-
Talun Kenas	-	-	-
Sumbul	-	-	-
Limau Mungkur	-	9	9
Tadukan Raga	-	40	40
Lau Baru Baru	-	-	-
Sinembah Tanjung Muda Hilir	-	57	57

Lanjutan Tabel/*Continued Table 4.1.3*

Desa <i>Village</i>	Murid/ <i>Students</i>		
	Negeri <i>Public</i>	Swasta <i>Private</i>	Jumlah <i>Total</i>
(1)	(2)	(3)	(4)
Rambai	-	-	-
Kuta Jurung	-	-	-
Penungkiren	-	-	-
Lau Rakit	-	-	-
Tala Peta	-	-	-
Siguci	-	-	-
Gunung Rintis	-	-	-
Lau Rempah	-	-	-
Juma Tombak	-	36	36
Negara/Beringin	-	-	-
Talun Kenas	-	-	-
Sumbul	-	-	-
Limau Mungkur	-	72	72
Tadukan Raga	-	231	231
Lau Barus Baru	-	-	-
Sinembah Tanjung Muda Hilir	-	339	339

Catatan/ *Note* : ... Data tidak tersedia/ *Data not available*

Sumber/*Source*: Kementerian Agama, Data Semester Ganjil
Ministry of Religion, Odd Semester Data

Tabel 4.1.4 Jumlah Sekolah, Guru, dan Murid Sekolah Menengah Pertama (SMP) di Bawah Kementerian Pendidikan dan Kebudayaan Menurut Desa, 2023
Number of Schools, Teachers, and Pupils in Junior High Schools Under The Ministry of Education and Culture by Village/Urban, 2023

Desa Village	Sekolah/Schools		
	Negeri Public	Swasta Private	Jumlah Total
(1)	(2)	(3)	(4)
Rambai	-	-	-
Kuta Jurung	-	-	-
Penungkiren	-	-	-
Lau Rakit	-	-	-
Tala Peta	-	1	1
Siguci	-	1	1
Gunung Rintis	-	-	-
Lau Rempah	-	-	-
Juma Tombak	-	-	-
Negara/Beringin	1	-	1
Talun Kenas	-	1	1
Sumbul	-	-	-
Limau Mungkur	-	-	-
Tadukan Raga	-	2	2
Lau Baru Baru	1	1	2
Sinembah Tanjung Muda Hilir	2	6	8

Lanjutan Tabel/ *Continued Table 4.1.4*

Desa <i>Village</i>	Guru / <i>Teachers</i>		
	Negeri <i>Public</i>	Swasta <i>Private</i>	Jumlah <i>Total</i>
(1)	(2)	(3)	(4)
Rambai	-	-	-
Kuta Jurung	-	-	-
Penungkiren	-	-	-
Lau Rakit	-	-	-
Tala Peta	-	4	4
Siguci	-	1	1
Gunung Rintis	-	-	-
Lau Rempah	-	-	-
Juma Tombak	-	-	-
Negara/Beringin	28	-	28
Talun Kenas	-	10	10
Sumbul	-	-	-
Limau Mungkur	-	-	-
Tadukan Raga	-	21	21
Lau Barus Baru	17	9	26
Sinembah Tanjung Muda Hilir	45	45	90

Lanjutan Tabel/ Continued Table 4.1.4

Desa Village	Murid/Students		
	Negeri Public	Swasta Private	Jumlah Total
(1)	(2)	(3)	(4)
Rambai	-	-	-
Kuta Jurung	-	-	-
Penungkiren	-	-	-
Lau Rakit	-	-	-
Tala Peta	-	85	85
Siguci	-	56	56
Gunung Rintis	-	-	-
Lau Rempah	-	-	-
Juma Tombak	-	-	-
Negara/Beringin	376	-	376
Talun Kenas	-	241	241
Sumbul	-	-	-
Limau Mungkur	-	-	-
Tadukan Raga	-	382	382
Lau Baru Baru	219	86	305
Sinembah Tanjung Muda Hilir	595	850	1 445

Catatan/ Note : ... Data tidak tersedia/ Data not available

Sumber/Source: Kementerian Pendidikan dan Kebudayaan, Data Semester Ganjil
Ministry of Educations and Culture, Odd Semester Data

Tabel 4.1.5
Table

Jumlah Sekolah, Guru, dan Murid Madrasah Tsanawiyah (MTs) di Bawah Kementerian Agama Menurut Desa, 2023
Number of Schools, Teachers, and Pupils in Madrasah Tsanawiyah (MTs) Under The Ministry of Religious Affairs by Village, 2023

Desa Village	Sekolah/Schools		
	Negeri Public	Swasta Private	Jumlah Total
(1)	(2)	(3)	(4)
Rambai	-	-	-
Kuta Jurung	-	-	-
Penungkiren	-	-	-
Lau Rakit	-	-	-
Tala Peta	-	-	-
Siguci	-	-	-
Gunung Rintis	-	-	-
Lau Rempah	-	-	-
Juma Tombak	-	-	-
Negara/Beringin	-	-	-
Talun Kenas	-	1	1
Sumbul	-	-	-
Limau Mungkur	-	-	-
Tadukan Raga	-	-	-
Lau Baru Baru	-	-	-
Sinembah Tanjung Muda Hilir	-	1	1

Lanjutan Tabel/*Continued Table 4.1.5*

Desa <i>Village</i>	Guru / <i>Teachers</i>		
	Negeri <i>Public</i>	Swasta <i>Private</i>	Jumlah <i>Total</i>
(1)	(2)	(3)	(4)
Rambai	-	-	-
Kuta Jurung	-	-	-
Penungkiren	-	-	-
Lau Rakit	-	-	-
Tala Peta	-	-	-
Siguci	-	-	-
Gunung Rintis	-	-	-
Lau Rempah	-	-	-
Juma Tombak	-	-	-
Negara/Beringin	-	-	-
Talun Kenas	-	18	18
Sumbul	-	-	-
Limau Mungkur	-	-	-
Tadukan Raga	-	-	-
Lau Barus Baru	-	-	-
Sinembah Tanjung Muda Hilir	-	18	18

Lanjutan Tabel/ *Continued Table 4.1.5*

Desa <i>Village</i>	Murid/Students		
	Negeri <i>Public</i>	Swasta <i>Private</i>	Jumlah <i>Total</i>
(1)	(2)	(3)	(4)
Rambai	-	-	-
Kuta Jurung	-	-	-
Penungkiren	-	-	-
Lau Rakit	-	-	-
Tala Peta	-	-	-
Siguci	-	-	-
Gunung Rintis	-	-	-
Lau Rempah	-	-	-
Juma Tombak	-	-	-
Negara/Beringin	-	-	-
Talun Kenas	-	113	113
Sumbul	-	-	-
Limau Mungkur	-	-	-
Tadukan Raga	-	-	-
Lau Baru Baru	-	-	-
Sinembah Tanjung Muda Hilir	-	113	113

Catatan/ *Note* : ... Data tidak tersedia/ *Data not available*

Sumber/ *Source*: Kementerian Agama, Data Semester Ganji

Ministry of EMinistry of Religion, Odd Semester Data

Tabel 4.1.6 Jumlah Sekolah, Guru, dan Murid Sekolah Menengah Atas (SMA) di Bawah Kementerian Pendidikan dan Kebudayaan Menurut Desa, 2023
Number of Schools, Teachers, and Pupils in Senior High Schools Under The Ministry of Education and Culture by Village, 2023

Desa Village	Sekolah/ Schools		
	Negeri Public	Swasta Private	Jumlah Total
(1)	(2)	(3)	(4)
Rambai	-	-	-
Kuta Jurung	-	-	-
Penungkiren	-	-	-
Lau Rakit	-	-	-
Tala Peta	-	-	-
Siguci	-	-	-
Gunung Rintis	1	-	1
Lau Rempah	-	-	-
Juma Tombak	-	-	-
Negara/Beringin	-	1	1
Talun Kenas	-	-	-
Sumbul	-	-	-
Limau Mungkur	-	-	-
Tadukan Raga	-	1	1
Lau Barus Baru	-	-	-
Sinembah Tanjung Muda Hilir	1	2	3

Lanjutan Tabel/ *Continued Table* 4.1.6

Desa <i>Village</i>	Guru / <i>Teachers</i>		
	Negeri <i>Public</i>	Swasta <i>Private</i>	Jumlah <i>Total</i>
(1)	(2)	(3)	(4)
Rambai	-	-	-
Kuta Jurung	-	-	-
Penungkiren	-	-	-
Lau Rakit	-	-	-
Tala Peta	-	-	-
Siguci	-	-	-
Gunung Rintis	47	-	47
Lau Rempah	-	-	-
Juma Tombak	-	-	-
Negara/Beringin	-	8	8
Talun Kenas	-	-	-
Sumbul	-	-	-
Limau Mungkur	-	-	-
Tadukan Raga	-	3	3
Lau Baru Baru	-	-	-
Sinembah Tanjung Muda Hilir	47	11	58

Lanjutan Tabel/ Continued Table 4.1.6

Desa Village	Murid/Students		
	Negeri Public	Swasta Private	Jumlah Total
(1)	(2)	(3)	(4)
Rambai	-	-	-
Kuta Jurung	-	-	-
Penungkiren	-	-	-
Lau Rakit	-	-	-
Tala Peta	-	-	-
Siguci	-	-	-
Gunung Rintis	711	-	711
Lau Rempah	-	-	-
Juma Tombak	-	-	-
Negara/Beringin	-	90	90
Talun Kenas	-	-	-
Sumbul	-	-	-
Limau Mungkur	-	-	-
Tadukan Raga	-	34	34
Lau Baru Baru	-	-	-
Sinembah Tanjung Muda Hilir	711	124	835

Catatan/ Note : ... Data tidak tersedia/ Data not available

Sumber/Source: Kementerian Pendidikan dan Kebudayaan, Data Semester Ganjil
Ministry of Educations and Culture, Odd Semester Data

Tabel 4.1.7
Table

Jumlah Sekolah, Guru, dan Murid Sekolah Menengah Kejuruan (SMK) di Bawah Kementerian Pendidikan dan Kebudayaan Menurut Desa, 2023
Number of Schools, Teachers, and Pupils in Vocational High Schools Under The Ministry of Education & Culture by Village, 2023

Desa <i>Village</i>	Sekolah/Schools		
	Negeri <i>Public</i>	Swasta <i>Private</i>	Jumlah <i>Total</i>
(1)	(2)	(3)	(4)
Rambai	-	-	-
Kuta Jurung	-	-	-
Penungkiren	-	-	-
Lau Rakit	-	-	-
Tala Peta	-	-	-
Siguci	-	-	-
Gunung Rintis	-	-	-
Lau Rempah	-	-	-
Juma Tombak	-	-	-
Negara/Beringin	-	-	-
Talun Kenas	-	-	-
Sumbul	-	-	-
Limau Mungkur	-	-	-
Tadukan Raga	-	-	-
Lau Baru Baru	-	-	-
Sinembah Tanjung Muda Hilir	-	-	-

Lanjutan Tabel/ Continued Table 4.1.7

Desa Village	Guru /Teachers		
	Negeri Public	Swasta Private	Jumlah Total
(1)	(2)	(3)	(4)
Rambai	-	-	-
Kuta Jurung	-	-	-
Penungkiren	-	-	-
Lau Rakit	-	-	-
Tala Peta	-	-	-
Siguci	-	-	-
Gunung Rintis	-	-	-
Lau Rempah	-	-	-
Juma Tombak	-	-	-
Negara/Beringin	-	-	-
Talun Kenas	-	-	-
Sumbul	-	-	-
Limau Mungkur	-	-	-
Tadukan Raga	-	-	-
Lau Barus Baru	-	-	-
Sinembah Tanjung Muda Hilir	-	-	-

Lanjutan Tabel/ *Continued Table 4.1.7*

Desa <i>Village</i>	Murid/Students		
	Negeri <i>Public</i>	Swasta <i>Private</i>	Jumlah <i>Total</i>
(1)	(2)	(3)	(4)
Rambai	-	-	-
Kuta Jurung	-	-	-
Penungkiren	-	-	-
Lau Rakit	-	-	-
Tala Peta	-	-	-
Siguci	-	-	-
Gunung Rintis	-	-	-
Lau Rempah	-	-	-
Juma Tombak	-	-	-
Negara/Beringin	-	-	-
Talun Kenas	-	-	-
Sumbul	-	-	-
Limau Mungkur	-	-	-
Tadukan Raga	-	-	-
Lau Baru Baru	-	-	-
Sinembah Tanjung Muda Hilir	-	-	-

Catatan/ *Note* : ... Data tidak tersedia/ *Data not available*

Sumber/Source: Kementerian Pendidikan dan Kebudayaan, Data Semester Ganjil
Ministry of Educations and Culture, Odd Semester Data

Tabel 4.1.8 Jumlah Sekolah, Guru, dan Murid Madrasah Aliyah (MA) di Bawah Kementerian Agama Menurut Desa, 2023
Table Number of Schools, Teachers, and Pupils in Madrasah Aliyah (MA) Under the Ministry of Religious Affairs by Village, 2023

Desa Village	Sekolah/Schools		
	Negeri Public	Swasta Private	Jumlah Total
(1)	(2)	(3)	(4)
Rambai	-	-	-
Kuta Jurung	-	-	-
Penungkiren	-	-	-
Lau Rakit	-	-	-
Tala Peta	-	-	-
Siguci	-	-	-
Gunung Rintis	-	-	-
Lau Rempah	-	-	-
Juma Tombak	-	-	-
Negara/Beringin	-	-	-
Talun Kenas	-	-	-
Sumbul	-	-	-
Limau Mungkur	-	-	-
Tadukan Raga	-	-	-
Lau Baru Baru	-	-	-
Sinembah Tanjung Muda Hilir	-	-	-

Lanjutan Tabel/ *Continued Table* 4.1.8

Desa <i>Village</i>	Guru / <i>Teachers</i>		
	Negeri <i>Public</i>	Swasta <i>Private</i>	Jumlah <i>Total</i>
(1)	(2)	(3)	(4)
Rambai	-	-	-
Kuta Jurung	-	-	-
Penungkiren	-	-	-
Lau Rakit	-	-	-
Tala Peta	-	-	-
Siguci	-	-	-
Gunung Rintis	-	-	-
Lau Rempah	-	-	-
Juma Tombak	-	-	-
Negara/Beringin	-	-	-
Talun Kenas	-	-	-
Sumbul	-	-	-
Limau Mungkur	-	-	-
Tadukan Raga	-	-	-
Lau Barus Baru	-	-	-
Sinembah Tanjung Muda Hilir	-	-	-

Lanjutan Tabel/ Continued Table 4.1.8

Desa Village	Murid/Students		
	Negeri Public	Swasta Private	Jumlah Total
(1)	(2)	(3)	(4)
Rambai	-	-	-
Kuta Jurung	-	-	-
Penungkiren	-	-	-
Lau Rakit	-	-	-
Tala Peta	-	-	-
Siguci	-	-	-
Gunung Rintis	-	-	-
Lau Rempah	-	-	-
Juma Tombak	-	-	-
Negara/Beringin	-	-	-
Talun Kenas	-	-	-
Sumbul	-	-	-
Limau Mungkur	-	-	-
Tadukan Raga	-	-	-
Lau Barus Baru	-	-	-
Sinembah Tanjung Muda Hilir	-	-	-

Catatan/ Note : ... Data tidak tersedia/ Data not available

Sumber/Source: Kementerian Pendidikan dan Kebudayaan, Data Semester Ganjil

Ministry of Educations and Culture, Odd Semester Data

4.2 KESEHATAN EDUCATION

Tabel 4.2.1
Table

Banyaknya Desa yang memiliki Sarana Kesehatan Menurut Jenis Sarana Kesehatan di Kecamatan Sinembah Tanjung Muda Hilir, 2021 - 2023
Number of Villages that have Health Facilities by Type of Health Facilities in Sinembah Tanjung Muda Hilir Subdistrict, 2021 - 2023

Jenis Sarana Kesehatan <i>Type of health facility</i>	2021	2022	2023
(1)	(2)	(3)	(4)
Rumah Sakit/ <i>Hospital</i>	-	-	-
Rumah Sakit Bersalin/ <i>Maternity Hospital</i>	-	-	-
Poliklinik/ <i>Polyclinic</i>	3	3	5
Puskesmas Rawat Inap/ <i>Public health center inpatient</i>	1	1	1
Puskesmas tanpa Rawat Inap/ <i>Public health center outpatient</i>	-	-	-
Apotek/ <i>pharmacy</i>	1	1	3
Sinembah Tanjung Muda Hilir	5	5	9

Sumber/Source : Potensi Desa 2021 dan Kantor Camat Kecamatan Sinembah Tanjung Muda Hilir/
2021 village potential and Sinembah Tanjung Muda Hilir District Head Office

Tabel 4.2.2 Banyaknya Warga Penderita Kekurangan Gizi Menurut Desa di Kecamatan Sinembah Tanjung Muda Hilir, 2023
Table *Number of Villages that have Health Facilities by Type of Health Facilities in Sinembah Tanjung Muda Hilir District, 2023*

Desa Village	2023
(1)	(2)
Rambai	-
Kuta Jurung	-
Penungkiren	-
Lau Rakit	-
Tala Peta	-
Siguci	-
Gunung Rintis	-
Lau Rempah	-
Juma Tombak	-
Negara/Beringin	-
Talun Kenas	-
Sumbul	-
Limau Mungkur	-
Tadukan Raga	-
Lau Baru Baru	-
Sinembah Tanjung Muda Hilir	-

Sumber/Source: Kantor Camat Kecamatan Sinembah Tanjung Muda Hilir/
 Sinembah Tanjung Muda Hilir District Head Office

4.3 PERUMAHAN DAN LINGKUNGAN HOUSING AND ENVIRONMENT

Tabel 4.3.1 Banyaknya Desa Menurut Sumber Air Minum Sebagian Besar Keluarga di Kecamatan Sinembah Tanjung Muda Hilir, 2021 - 2023
Table *Number of Village by Drinking Water Source of Majority Family in Sinembah Tanjung Muda Hilir Subdistrict, 2021 - 2023*

Sumber Air Minum <i>Drinking Water Source</i>	2021	2022	2023
(1)	(2)	(3)	(4)
Air Kemasan Bermerk	-	-	-
Air Isi Ulang	3	1	6
Leding Dengan Meteran	3	2	4
Leding Tanpa Meteran	2	2	-
Sumur Bor atau Pompa	5	7	5
Sumur	1	1	-
Mata Air	1	2	-
"Sungai/Danau/Kolam/ Waduk/Situ/ Embung/Bendungan"	-	-	-
Air Hujan	-	-	-
Lainnya	-	-	-

Sumber/Source : Potensi Desa 2021 dan Kantor Camat Kecamatan Sinembah Tanjung Muda Hilir/
2021 village potential and Sinembah Tanjung Muda Hilir District Head Office

Tabel 4.3.2 Banyaknya Keluarga Menurut Desa dan Jenis Penggunaan Listrik di Kecamatan Sinembah Tanjung Muda Hilir, 2023
Table Number of Family by Village and Type of Electricity Consumer in Sinembah Tanjung Muda Hilir Subdistrict, 2023

Desa Village	Pegguna Listrik Electricity Consumer		Jumlah/ Total	Bukan Pengguna Listrik/ Not Electricity Consumer
	PLN/ State Electricity Company	Non PLN/ Non State Electricity Company		
(1)	(2)	(3)	(4)	
Rambai	215	-	215	-
Kuta Jurung	245	-	245	-
Penungkiren	289	-	289	-
Lau Rakit	495	-	495	-
Tala Peta	645	-	645	-
Siguci	580	-	580	-
Gunung Rintis	836	-	836	-
Lau Rempah	280	-	280	-
Juma Tombak	440	-	440	-
Negara/Beringin	852	-	852	3
Talun Kenas	685	-	685	-
Sumbul	904	-	904	6
Limau Mungkur	710	-	710	-
Tadukan Raga	1 670	-	1 670	-
Lau Barus Baru	789	-	789	-
Sinembah Tanjung Muda Hilir	9 635	-	9 635	9

Sumber/Source : Potensi Desa 2021 dan Kantor Camat Kecamatan Sinembah Tanjung Muda Hilir/
 2021 village potential and Sinembah Tanjung Muda Hilir District Head Office

Tabel 4.3.3
Table

Banyaknya Desa Menurut Sumber Penerangan Jalan Utama desa di Kecamatan Sinembah Tanjung Muda Hilir, 2021 - 2023
Number of Village by Source of Village Main Street Illumination in Sinembah Tanjung Muda Hilir Subdistrict, 2021 - 2023

Sumber Penerangan Jalan Utama Source of Main Street Illumination	2019	2020	2021
(1)	(2)		
Listrik Pemerintah	13	14	13
Listrik Non Pemerintah	1	1	1
Non Listrik	-	-	-
Tanpa Penerangan	1	-	1

Sumber/Source : Potensi Desa 2021 dan Kantor Camat Kecamatan Sinembah Tanjung Muda Hilir/
2021 village potential and Sinembah Tanjung Muda Hilir District Head Office

Tabel 4.3.4 Banyaknya Desa Menurut Penggunaan Fasiitas Tempat Buang Air Besar Sebagian Keluarga di Kecamatan Sinembah Tanjung Muda Hilir, 2021 - 2023
Table *Number of Village by toilet Facility Used by Majority Family in Sinembah Tanjung Muda Hilir SubdsitRICT, 2021 - 2023*

Fasiitas Tempat Buang Air Besar Toilet Facility	2021	2022	2023
<i>(1)</i>	<i>(2)</i>	<i>(3)</i>	<i>(4)</i>
Jamban	15	15	15
Sendiri	12	13	15
Bersama	-	-	-
Umum	3	2	-
Bukan Jamban	30	30	30

Sumber/Source : Potensi Desa 2021 dan Kantor Camat Kecamatan Sinembah Tanjung Muda Hilir/
 2021 village potential and Sinembah Tanjung Muda Hilir District Head Office

Tabel 4.3.5 Banyaknya Desa Menurut Jenis Bahan Bakar untuk Memasak yang Digunakan Sebagian Besar Keluarga di Kecamatan Sinembah Tanjung Muda Hilir, 2023
Table *Number of Village by Type of Cooking Fuel Used by Majority Family in Sinembah Tanjung Muda Hilir SubdsitRICT, 2023*

Jenis Bahan Bakar untuk Memasak <i>Type of Cooking Fuel</i>	2023
(1)	(2)
Listrik	-
Elpiji 5,5 kg	-
Elpiji 12 kg	-
Elpiji 3 kg	15
Gas Kota	-
Biogas	-
Minyak Tanah	-
Briket	-
Arang	-
Kayu Bakar	-
Lainnya	-

Sumber/Source : Potensi Desa 2021 dan Kantor Camat Kecamatan Sinembah Tanjung Muda Hilir/
 2021 village potential and Sinembah Tanjung Muda Hilir District Head Office

4.4 AGAMA DAN SOSIAL LAINNYA RELIGION AND OTHER SOCIAL AFFAIRS

Tabel 4.4.1 Jumlah Tempat Peribadatan Menurut Desa di Kecamatan Sinembah Tanjung Muda Hilir, 2023
Table Number of Worship Place by Villages in Sinembah Tanjung Muda Hilir Subdistrict, 2023

Desa <i>Village</i>	Masjid <i>mosque</i>	Mushola <i>Mushola</i>	"Gereja Protestan" <i>Protestant Church</i>	"Gereja Katholik" <i>Catholic church</i>	Pura <i>Temple</i>	Vihara <i>monastery</i>
(1)	(2)	(3)	(4)	(5)	(6)	(7)
Rambai	-	1	4	2	-	-
Kuta Jurung	2	-	3	1	-	-
Penungkiren	-	-	4	1	-	-
Lau Rakit	-	-	6	1	1	-
Tala Peta	1	2	6	2	-	-
Siguci	1	2	5	2	-	-
Gunung Rintis	4	3	3	1	-	-
Lau Rempah	1	-	4	1	-	-
Juma Tombak	4	2	2	2	-	-
Negara/Beringin	2	4	11	2	-	-
Talun Kenas	1	2	4	2	-	-
Sumbul	3	3	5	2	-	-
Limau Mungkur	3	1	3	1	-	-
Tadukan Raga	5	3	2	1	-	-
Lau Baru Baru	5	10	3	2	-	-
Sinembah Tanjung Muda Hilir	32	33	65	23	1	-

Sumber/Source : Potensi Desa 2021 dan Kantor Camat Kecamatan Sinembah Tanjung Muda Hilir/
2021 village potential and Sinembah Tanjung Muda Hilir District Head Office

Tabel 4.4.2
Table

Banyaknya Kejadian Bencana Alam Menurut Desa dan Jenis Bencana di Kecamatan Sinembah Tanjung Muda Hilir, 2023
Number of Natural Disaster Events by Villages and Type of Natural Disaster in Sinembah Tanjung Muda Hilir, 2023

Desa Village	Gempa Bumi Earthquake	Tsunami tsunami	Gunung Meletus volcano eruption	Tanah Longsor landslide
(1)	(2)	(3)	(4)	(5)
Rambai	-	-	-	-
Kuta Jurung	-	-	-	-
Penungkiren	-	-	-	-
Lau Rakit	-	-	-	-
Tala Peta	-	-	-	-
Siguci	-	-	-	-
Gunung Rintis	-	-	-	-
Lau Rempah	-	-	-	-
Juma Tombak	-	-	-	-
Negara/Beringin	-	-	-	-
Talun Kenas	-	-	-	-
Sumbul	-	-	-	-
Limau Mungkur	-	-	-	-
Tadukan Raga	-	-	-	-
Lau Barus Baru	-	-	-	-
Sinembah Tanjung Muda Hilir	-	-	-	-

Lanjutan Tabel/*Continued Table 4.4.2*

Desa Village	Banjir Flood	Banjir Bandang Flash floods	Kekeringan drought	Kebakaran Hutan forest fires
(1)	(6)	(7)	(8)	(9)
Rambai	-	-	-	-
Kuta Jurung	-	-	-	-
Penungkiren	-	-	-	-
Lau Rakit	-	-	-	-
Tala Peta	-	-	-	-
Siguci	-	-	-	-
Gunung Rintis	-	-	-	-
Lau Rempah	-	-	-	-
Juma Tombak	-	-	-	-
Negara/Beringin	-	-	-	-
Talun Kenas	-	-	-	-
Sumbul	-	-	-	-
Limau Mungkur	-	-	-	-
Tadukan Raga	-	-	-	-
Lau Barus Baru	-	-	-	-
Sinembah Tanjung Muda Hilir	-	-	-	-

Lanjutan Tabel/*Continued Table 4.4.2*

Desa Village	"Angin Puyuh/ Puting Beliung/ Topan" tornado	Gelombang Pasang tidal wave	Abrasi Abrasion
(1)	(10)	(11)	(12)
Rambai	-	-	-
Kuta Jurung	-	-	-
Penungkiren	-	-	-
Lau Rakit	-	-	-
Tala Peta	-	-	-
Siguci	-	-	-
Gunung Rintis	-	-	-
Lau Rempah	-	-	-
Juma Tombak	-	-	-
Negara/Beringin	-	-	-
Talun Kenas	-	-	-
Sumbul	-	-	-
Limau Mungkur	-	-	-
Tadukan Raga	-	-	-
Lau Barus Baru	-	-	-
Sinembah Tanjung Muda Hilir	-	-	-

Sumber/Source : Potensi Desa 2021 dan Kantor Camat Kecamatan Sinembah Tanjung Muda Hilir/
2021 village potential and Sinembah Tanjung Muda Hilir District Head Office

Tabel 4.4.3
Table**Banyaknya Korban Jiwa Akibat Bencana Alam Menurut Desa dan Jeni Bencana di Kecamatan Sinembah Tanjung Muda Hilir, 2023**
Number of Fatalities Due to Natural Disaster Events by Villages and Type of Natural Disaster in Sinembah Tanjung Muda Hilir Subdistrict, 2023

Desa Village	Gempa Bumi Earthquake	Tsunami tsunami	Gunung Meletus volcano eruption	Tanah Longsor landslide
(1)	(2)	(3)	(4)	(5)
Rambai	-	-	-	-
Kuta Jurung	-	-	-	-
Penungkiren	-	-	-	-
Lau Rakit	-	-	-	-
Tala Peta	-	-	-	-
Siguci	-	-	-	-
Gunung Rintis	-	-	-	-
Lau Rempah	-	-	-	-
Juma Tombak	-	-	-	-
Negara/Beringin	-	-	-	-
Talun Kenas	-	-	-	-
Sumbul	-	-	-	-
Limau Mungkur	-	-	-	-
Tadukan Raga	-	-	-	-
Lau Barus Baru	-	-	-	-
Sinembah Tanjung Muda Hilir	-	-	-	-

Lanjutan Tabel/ *Continued Table* 4.4.3

Desa Village	Banjir Flood	Banjir Bandang Flash floods	Kekeringan drought	Kebakaran Hutan forest fires
(1)	(6)	(7)	(8)	(9)
Rambai	-	-	-	-
Kuta Jurung	-	-	-	-
Penungkiren	-	-	-	-
Lau Rakit	-	-	-	-
Tala Peta	-	-	-	-
Siguci	-	-	-	-
Gunung Rintis	-	-	-	-
Lau Rempah	-	-	-	-
Juma Tombak	-	-	-	-
Negara/Beringin	-	-	-	-
Talun Kenas	-	-	-	-
Sumbul	-	-	-	-
Limau Mungkur	-	-	-	-
Tadukan Raga	-	-	-	-
Lau Barus Baru	-	-	-	-
Sinembah Tanjung Muda Hilir	-	-	-	-

Lanjutan Tabel/ *Continued Table 4.4.3*

Desa Village	Angin Puyuh/ Puting Beliung/ Topan tornado	Gelombang Pasang tidal wave	Abrasi Abrasion
(1)	(10)	(11)	(12)
Rambai	-	-	-
Kuta Jurung	-	-	-
Penungkiren	-	-	-
Lau Rakit	-	-	-
Tala Peta	-	-	-
Siguci	-	-	-
Gunung Rintis	-	-	-
Lau Rempah	-	-	-
Juma Tombak	-	-	-
Negara/Beringin	-	-	-
Talun Kenas	-	-	-
Sumbul	-	-	-
Limau Mungkur	-	-	-
Tadukan Raga	-	-	-
Lau Baru Baru	-	-	-
Sinembah Tanjung Muda Hilir	-	-	-

Sumber/Source : Potensi Desa 2021 dan Kantor Camat Kecamatan Sinembah Tanjung Muda Hilir/
2021 village potential and Sinembah Tanjung Muda Hilir District Head Office

Tabel 4.4.4
Table

Keberadaan Fasilitas/ Upaya Antisipasi/ Mitigasi Bencana Alam Menurut Desa di Kecamatan Sinembah Tanjung Muda Hilir, 2023
Existence of Facilities/ Efforts for Anticipation/ Mitigation of Natural Disasters by Villages in Sinembah Tanjung Muda Hilir Subdistrict, 2023

Desa Village	Sistem Peringatan Dini Bencana Alam Alert System Early Natural Disaster	Sistem Peringatan Dini Khusus Tsunami Alert System Tsunami Special Early	Perlengkapan Keselamatan Equipment Safety
(1)	(2)	(3)	(4)
Rambai	Tidak Ada	Tidak Ada	Tidak Ada
Kuta Jurung	Tidak Ada	Bukan Wilayah Potensi Tsunami	Tidak Ada
Penungkiren	Tidak Ada	Tidak Ada	Tidak Ada
Lau Rakit	Tidak Ada	Tidak Ada	Tidak Ada
Tala Peta	Tidak Ada	Tidak Ada	Tidak Ada
Siguci	Tidak Ada	Tidak Ada	Tidak Ada
Gunung Rintis	Tidak Ada	Tidak Ada	Tidak Ada
Lau Rempah	Tidak Ada	Tidak Ada	Tidak Ada
Juma Tombak	Tidak Ada	Bukan Wilayah Potensi Tsunami	Tidak Ada
Negara/Beringin	Tidak Ada	Bukan Wilayah Potensi Tsunami	Tidak Ada
Talun Kenas	Tidak Ada	Tidak Ada	Tidak Ada
Sumbul	Tidak Ada	Bukan Wilayah Potensi Tsunami	Tidak Ada
Limau Mungkur	Tidak Ada	Tidak Ada	Tidak Ada
Tadukan Raga	Tidak Ada	Tidak Ada	Tidak Ada
Lau Baru Baru	Tidak Ada	Bukan Wilayah Potensi Tsunami	Tidak Ada

Lanjutan Tabel/ Continued Table 4.4.4

Desa Village	Rambu-Rambu dan Jalur Evakuasi Bencana Signs-Signs and Disaster Evacuation Path	Pembuatan, Perawatan, atau Normalisasi: Sungai, Kanal, Tanggul, Parit, Drainase, Waduk, Pantai, dll
(1)	(5)	(6)
Rambai	Tidak Ada	Tidak Ada
Kuta Jurung	Tidak Ada	Tidak Ada
Penungkiren	Tidak Ada	Tidak Ada
Lau Rakit	Tidak Ada	Tidak Ada
Tala Peta	Tidak Ada	Tidak Ada
Siguci	Tidak Ada	Tidak Ada
Gunung Rintis	Tidak Ada	Tidak Ada
Lau Rempah	Tidak Ada	Tidak Ada
Juma Tombak	Tidak Ada	Ada
Negara/Beringin	Tidak Ada	Tidak Ada
Talun Kenas	Tidak Ada	Tidak Ada
Sumbul	Tidak Ada	Tidak Ada
Limau Mungkur	Tidak Ada	Ada
Tadukan Raga	Tidak Ada	Ada
Lau Baru Baru	Tidak Ada	Ada

Sumber/Source : Kantor Camat Kecamatan Sinembah Tanjung Muda Hilir/
Sinembah Tanjung Muda Hilir District Head Office

Tabel 4.4.5 Banyaknya Desa Menurut Ketersediaan Fasilitas Olahraga di kecamatan Sinembah Tanjung Muda Hilir, 2023
Table *Number of Villages by Availability of Sport Facilities/ Fields in Sinembah Tanjung Muda Hilir, 2023*

Fasilitas Olahraga <i>Sport Facilities</i>	Kondisi Fasilitas/Lapangan Olahraga <i>Condition of Sport Facilities/Fields</i>			Tidak Ada Fasilitas/Lapangan Olahraga <i>No Sport Facilities/ Fileds</i>
	Baik	Rusak Sedang	Rusak Parah	
(1)	(2)	(3)	(4)	(5)
Sepak Bola	4	3	1	7
Bola Voli	6	1	2	6
Bulu Tangkis	2	1	-	12
Bola Basket	-	-	-	15
Tenis Lapangan	-	-	-	15
Tenis Meja	-	-	-	15
Futsal	-	-	-	15
Renang	1	-	-	14
Bela Diri	-	-	1	14
Bilyard	-	-	-	15
Fitnes, Aerobik, dll	-	1	-	14
Lainnya	-	-	-	15
Sinembah Tanjung Muda Hilir	13	6	4	157

Sumber/Source : Potensi Desa 2021 / 2021 village potential

05

PERTANIAN
AGRICULTURE



PENJELASAN TEKNIS

1. **Lahan sawah** adalah lahan pertanian yang berpetak-petak dan dibatasi oleh pematang (galengan), saluran untuk menahan/ menyalurkan air, yang biasanya ditanami padi sawah tanpa memandang dari mana diperoleh atau status lahan tersebut. Lahan yang dimaksud termasuk lahan yang terdaftar di Pajak Bumi Bangunan, luran Pembangunan Daerah, lahan bengkok, lahan serobotan, lahan rawa yang ditanami padi dan lahan bekas tanaman tahunan yang telah dijadikan sawah, baik yang ditanami padi, palawija atau tanaman semusim lainnya.
2. **Tegal/Kebun** adalah lahan pertanian bukan sawah (lahan kering) yang ditanami tanaman semusim atau tahunan dan terpisah dengan halaman sekitar rumah serta penggunaannya tidak berpindah pindah.
3. **Ladang/Huma** adalah lahan pertanian bukan sawah (lahan kering) yang biasanya ditanami tanaman semusim dan penggunaannya hanya semusim atau dua musim, kemudian akan ditinggalkan bila sudah tidak subur lagi (berpindah-pindah). Kemung-kinan lahan ini beberapa tahun kemudian akan dikerjakan kembali jika sudah subur.
4. **Data produksi padi dan palawija yang disajikan** adalah dalam kualitas:

TECHNICAL NOTES

1. **Wetland** is agricultural land that separated by small dykes to resist water, where the main crop is usually wetland paddy without considering where it is got from or the status of the land. It includes the land that is registered at land income tax office, regional development contribution, 'bengkok' land, illegal ownership, swamps for rice cultivation, and annual crop land mark that has been used as rice field, which are both planted with paddy, secondary crops or the other seasonal crops.
2. **Dry field/Garden** is an dryland (unirrigated land) which is planted with seasonal or annual crops and separately from the yard around the house without shifting
3. **Unirrigated agricultural field / Shifting cultivation land** is dryland (unirrigated land) that usually is cultivated for seasonal crops and utilized only for one or two seasons, then it will be left when it is not fertile (shifting). Maybe, this land will be used again in a few years if it has been fertile.
4. **Production of paddy and secondary crops data** are presented in the form

gabah kering giling (padi), pipilan kering (jagung), biji kering (kedelai dan kacang tanah), dan umbi basah (ubi kayu dan ubi jalar).

5. **Luas panen tanaman hortikultura** adalah luas tanaman sayuran, buah-buahan, biofarmaka, dan tanaman hias yang diambil hasilnya/dipanen pada periode pelaporan.
6. **Luas panen untuk tanaman sayuran** adalah luas tanaman yang dipanen sekaligus/habis/dibongkar dan luas tanaman yang dipanen berkali-kali (lebih dari satu kali)/belum habis.
7. **Tanaman yang dipanen sekaligus/habis/dibongkar** adalah tanaman yang sehabis panen langsung dibongkar/dicabut, terdiri dari bawang merah, bawang putih, bawang daun, kentang, kol/kubis, kembang kol, petsai/sawi, wortel, lobak, dan kacang merah.
8. **Tanaman yang dipanen berkali-kali (lebih dari satu kali)/belum habis** adalah tanaman yang pemanenannya lebih dari satu kali dan biasanya dibongkar apabila panen terakhir sudah tidak memadai lagi, terdiri dari: kacang panjang, cabe besar, cabe rawit, jamur, tomat, terung, buncis, ketimun, labu siam, kangkung, bayam, melon, semangka, dan blewah.
9. **Tanaman biofarmaka** adalah tanaman yang bermanfaat untuk obat-obatan, kosmetik, dan kesehatan yang dikonsumsi atau

of: dry unhusked rice (paddy), dry loose maize (maize), dry shells crops (soybeans and peanuts), and fresh roots (cassava and sweet potatoes).

5. **Harvested area of horticulture** is area which vegetable, fruit, medicinal and ornamental plant of crop harvested during the period of report.
6. **Harvested area of vegetables** is area of entirely plant harvested/demolished and plant harvested several times/undemolished.
7. **Entirely plants harvested/ demolished** are plants usually harvested once and demolished to be substituted by other plants, consisting of: shallots, garlic, leeks, potato, cabbage, cauli flower, mustard green, carrots, chinese radish, and red kidney beans.
8. **Plants harvested several times/ undemolished** are plants usually harvested more than once and demolished in the case that the last harvest was economically not profitable. They consist of : yard long beans, chili, small chili, mushroom, tomatoes, egg plant, frech beans, cucumber, pumpkin/ chajota, swamp cabbage, kale, melon, watermelon, and blewah .
9. **Medicinal plants** are plants which are useful for medicine. It is consumed from part of the plant such as leaf, flower, fruit, tuber, and root.

digunakan dari bagian-bagian tanaman seperti daun, batang, buah, umbi (rimpang) ataupun akar.

10. **Tanaman hias** adalah tanaman yang mempunyai nilai keindahan baik bentuk, warna daun, tajuk maupun bunganya, sering digunakan untuk penghias pekarangan dan lain sebagainya.
 11. **Luas panen tanaman hortikultura** adalah luas tanaman sayuran, buah-buahan, biofarmaka, dan tanaman hias yang diambil hasilnya/dipanen pada periode pelaporan.
 12. **Luas panen untuk tanaman sayuran** adalah luas tanaman yang dipanen sekaligus/habis/dibongkar dan luas tanaman yang dipanen berkali-kali (lebih dari satu kali)/belum habis.
 13. **Produksi hortikultura** adalah hasil menurut bentuk produk dari setiap tanaman sayuran, buah-buahan, biofarmaka dan tanaman hias yang diambil berdasarkan luas yang dipanen/tanaman yang menghasilkan pada bulan/triwulan laporan.
10. **Ornamental plants** are plants which have a beauty value, either in shape, colour of leaf or crown of flower, and they are often used as a yard decorator.
 11. **Harvested area of horticulture** is area which vegetable, fruit, medicinal and ornamental plant of crop harvested during the period of report.
 12. **Harvested area of vegetables** is area of entirely plant harvested/demolished and plant harvested several times/undemolished.
 13. **Horticulture production** is the standard production quantity form of vegetable, fruit, medicinal and ornamental plant based on harvested area/the number of production plants reported monthly/quarterly.

ULASAN**DESCRIPTION****5.2 Hortikultura**

Jenis tanaman sayuran yang memiliki produksi terbesar pada tahun 2022 di Kecamatan Sinembah Tanjung Muda Hilir adalah ketimun, yaitu 961 Kuintal. Tanaman sayuran yang memiliki luas tanam yang paling besar adalah kacang panjang dengan luas tanam 8 hektar.

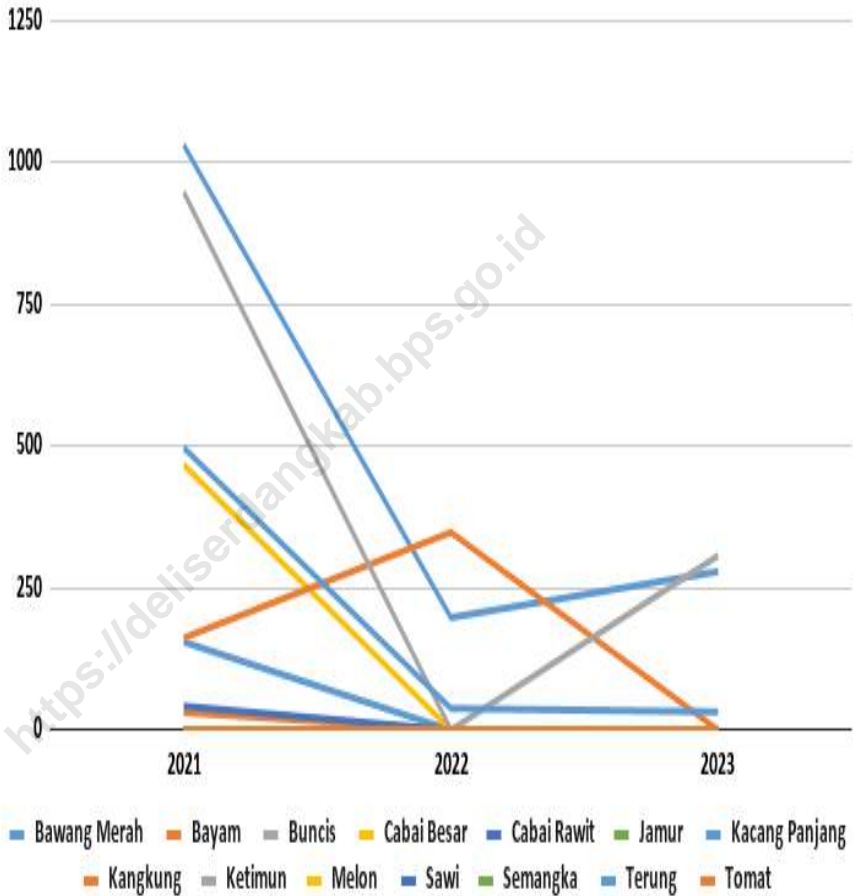
5.2 Holticulture

The type of vegetable plant that has the largest production in 2022 in Sinembah Tanjung Muda Hilir District is cucumber, which is 961 quintals. The vegetable plant that has the largest planting area is long beans with a planting area of 8 hectares.

<https://deliserdangkab.bps.go.id>

<https://deliserdangkab.bps.go.id>

Gambar 5.1 **Produksi Tanaman Sayuran Menurut Jenis Tanaman di Kecamatan STM Hilir (Kuintal), Tahun 2021-2023**
Figures



Sumber/Source: Dinas Pertanian Kabupaten Deli Serdang
 Implementing Agency Extension and Food Security in Deli Serdang Regency

<https://deliserdangkab.bps.go.id>

Tabel 5.1
Table

Luas Panen Tanaman Sayuran Menurut Kecamatan dan Jenis Tanaman di Kecamatan S.T.M. Hilir (ha), 2021-2023
Harvested Area of Vegetables by Subdistrict and Kind of Plant in S.T.M. Hilir Subdistrict (ha), 2021-2023

Jenis Tanaman/ Kind of Plant	2021	2022	2023
(1)	(2)	(3)	(4)
Bawang Merah/ Shallot	1	...	-
Bayam/ Spinach	1	...	-
Buncis/ String Bean	-	...	-
Cabai Besar/ Chili	6	...	6
Cabai Rawit/ Chili/Cayenne pepper	3	...	-
Jamur/ Mushrooms	9	...	5
Kacang Panjang/ Long Beans	5	...	-
Kangkung/ Water Spinach	2	...	-
Ketimun/ Cucumber	-	...	-
Melon/ Melon	-	...	-
Petsai/Sawi/ Chinese Cabbage/mustard green	-	...	-
Semangka/ Water Melon	-	...	-
Terung/ Eggplant	2	...	1
Tomat/ Tomato	-	...	-

Catatan/ Note: ... Data Tidak tersedia/ Data not available

Sumber/Source: Dinas Pertanian Kabupaten Deli Serdang

Implementing Agency Extension and Food Security in Deli Serdang Regency

Tabel 5.2 **Produksi Tanaman Sayuran Menurut Kecamatan dan Jenis Tanaman**
Table **di Kecamatan S.T.M. Hilir (kuintal), 2021-2023**
Production of Vegetables by Subdistrict and Kind of Plant in S.T.M.
Hilir Subdistrict (quintal), 2021-2023

Jenis Tanaman/ Kind of Plant	2021	2022	2023
(1)	(2)	(3)	(4)
Bawang Merah/ Shallot	155	...	-
Bayam/ Spinach	31	...	- 0
Buncis/ String Bean	-	...	-
Cabai Besar/ Chili	1 030	...	279
Cabai Rawit/ Chili/Cayenne pepper	162	...	-
Jamur/ Mushrooms	947	...	307
Kacang Panjang/ Long Beans	467	...	-
Kangkung/ Water Spinach	42	...	-
Ketimun/ Cucumber	-	...	*
Melon/ Melon	-	...	-
Petsai/Sawi/ Chinese Cabbage/mustard green	-	...	-
Semangka/ Water Melon	-	...	-
Terung/ Eggplant	497	...	32
Tomat/ Tomato	-	...	-

Catatan/Note: ... Data Tidak tersedia/ Data not available

Sumber/Source: BPS, Laporan Statistik Pertanian (SP) Tanaman Pangan/
 BPS-Statistics Indonesia, Agriculture Statistic Report of Food Crops

Tabel 5.3 Luas Panen Tanaman Biofarmaka Menurut Jenis Tanaman di Kecamatan S.T.M. Hilir (m²), 2021-2023
Table *Harvested Area of Medicinal Plants by Kind of Plant in S.T.M. Hilir Subdistrict (m²), 2020-2023*

Jenis Tanaman <i>Kind of Plants</i>	2021	2022	2023
(1)	(2)	(3)	(4)
Jahe/ <i>Ginger</i>	12 000	...	-
Kapulaga/ <i>Java Cardamom</i>	-	...	-
Keji Beling/ <i>Verbenacea</i>	-	...	-
Kencur/ <i>Indian Galangal</i>	-	...	-
Kunyit/ <i>Turmeric</i>	-	...	-
Laos/ Lengkuas <i>Galanga</i>	21 500	...	-
Lempuyang/ <i>Zingiber Aromaticum</i>	-	...	-
Mahkota Dewa/ <i>Phaleria Macrocarpa</i> (Pohon/Tree)	-	...	-
Sambiloto/ King of Bitter	-	...	-
Temukunci/ Chinese Keys	-	...	-
Temu Lawak/ <i>Jawa Turmeric</i>	-	...	-

Tabel 5.4 **Produksi Tanaman Biofarmaka Menurut Jenis Tanaman di Kecamatan S.T.M. Hilir (kg), 2021-2023**
Table **Production of Medicinal Plants by Kind of Plant in S.T.M. Hilir Subdistrict (kg), 2021-2023**

Jenis Tanaman <i>Kind of Plants</i>	2021	2022	2023
(1)	(2)	(3)	(4)
Jahe/ <i>Ginget</i>	24 300	2 650	-
Kapulaga/ <i>Java Cardamom</i>	-	-	-
Keji Beling/ <i>Verbenacea</i>	-	-	-
Kencur/ <i>Indian Galangal</i>	18 997	-	-
Kunyit/ <i>Turneric</i>	9 480	-	-
Laos/ Lengkuas <i>Galanga</i>	46 860	65 900	-
Lempuyang/ <i>Zingiber Aromaticum</i>	-	-	-
Mahkota Dewa/ <i>Phaleria Macrocarpa</i> (Pohon/Tree)	-	-	-
Sambiloto/ <i>King of Bitter</i>	-	-	-
Temukunci/ <i>Chinese Keys</i>	-	-	-
Temu Lawak/ <i>Jawa Turneric</i>	-	21 345	-

Sumber/Source: BPS, Laporan Statistik Pertanian (SP) Tanaman Pangan/
 BPS-Statistics Indonesia, Agriculture Statistic Report of Food Crops

Tabel 5.5 Luas Panen Tanaman Hias Menurut Jenis Tanaman di Kecamatan S.T.M. Hilir (m²), 2021-2023
Table *Production of Medicinal Plants by Kind of Plant in S.T.M. Hilir Subdistrict (kg), 2021-2023*

Jenis Tanaman/ Kind of Plant	2021	2022	2023
(1)	(2)	(3)	(4)
Anggrek/ Orchid	-	-	-
Anthurium Bunga/ Flamingo Lily Flower	-	-	-
Anyelir/ Carnation	-	-	-
Gladiol/ Gladiol	-	-	-
Herbras/ Gerbera	-	-	-
Krisan/ Chrysantemum	-	-	-
Mawar/ Rose	-	-	-
Melati/ Jasmine	-	-	-
Palem/ Palm (Pohon/ Tree)	-	-	-
Pisang-pisangan/ Heliconia	-	-	-

Sumber/Source: BPS, Statistik Pertanian Hortikultura SPH-SBS
 BPS-Statistics Indonesia, Agricultural Statistic for Horticulture SPH-SBS

Tabel 5.6 **Produksi Tanaman Hias Menurut Kecamatan dan Jenis Tanaman di Kecamatan S.T.M. Hilir (m2), 2021-2023**
Table **Production of Ornamental Plants by Kind of Plant in S.T.M. Hilir Subdistrict (stalks), 2021-2023**

Jenis Tanaman <i>Kind of Plants</i>	2021	2022	2023
(1)	(2)	(3)	(4)
Anggrek/ <i>Orchid</i>	-	-	-
Anthurium Bunga/ <i>Flamingo Lily Flower</i>	-	-	-
Anyelir/ <i>Carnation</i>	-	-	-
Gladiol/ <i>Gladiol</i>	-	-	-
Herbras/ <i>Gerbera</i>	-	-	-
Krisan/ <i>Chrysantemum</i>	-	-	-
Mawar/ <i>Rose</i>	-	-	-
Melati/ <i>Jasmine</i>	-	-	-
Palem/ <i>Palm (Pohon/ Tree)</i>	-	-	-
Pisang-pisangan/ <i>Heliconia</i>	-	-	-

Sumber/Source: BPS, Statistik Pertanian Hortikultura SPH-SBS/
 BPS-Statistics Indonesia, Agricultural Statistic for Horticulture SPH-SBS

Tabel 5.7 **Produksi Buah-Buahan dan Sayuran Tahunan Menurut Jenis Tanaman di Kecamatan S.T.M. Hilir (kuintal), 2021-2023**
Table **Production of Annual Fruits and vegetables by Kind of Plant in S.T.M. Hilir Subdistrict (quintal), 2021-2023**

Jenis Tanaman <i>Kind of Plants</i>	2021	2022	2023
(1)	(2)	(3)	(4)
Alpukat/ <i>Avocado</i>	-	-	61
Belimbing/ <i>Star Fruit</i>	-	-	-
Duku/ Langsung <i>Kokosan/Duku</i>	1 750	-	20 000
Durian/ <i>Durian</i>	820	-	938
Jambu Air/ <i>Water Apple</i>	255	70	-
Jambu Biji/ <i>Guava</i>	-	-	-
Jengkol/ <i>Jengkol</i>	-	-	-
Jeruk Besar/ <i>Pomelo</i>	-	-	-
Jeruk Siam/ <i>Orange/ Tangerine</i>	-	-	-
Mangga/ <i>Manggo</i>	-	-	-
Manggis/ <i>Mangsteen</i>	-	-	-

Sumber/Source: BPS, Statistik Pertanian Hortikultura SPH-SBS
 BPS-Statistics Indonesia, Agricultural Statistic for Horticulture SPH-SBS

Lanjutan Tabel/ Continued Table 5.7

Jenis Tanaman <i>Kind of Plants</i>	2021	2022	2023
(1)	(2)	(3)	(4)
Melingo/ <i>Gnetum/Melingo</i>	-	-	-
Nangka/ Jackfruit	-	-	-
Nenas/ Peneapple	-	-	-
Pepaya/ Papaya	362	-	-
PetaiPetai/ Twisted Cluster Bean	-	263	-
Pisang/ Banana	4 818	8 757	52 350
Rambutan/ Rambutan	-	-	300
Salak/ Snakefruit	-	2 574	1 510
Sawo Sapodilla/ Sawo	-	-	-
Sirsak/ Soursop	-	27	524
Sukun/ Breadfruit	-	-	-

<https://deliserdangkab.bps.go.id>

06

PARIWISATA, TRANSPORTASI DAN KOMUNIKASI *TOURISM, TRANSPORTASI AND COMMUNICATION*



eliserdangkab.bps.go.id



PENJELASAN TEKNIS

1. Rata-rata lama tinggal adalah rata-rata waktu tinggal wisatawan mancanegara di Indonesia untuk satu kali kunjungan.
2. Usaha penyediaan akomodasi adalah usaha yang menyediakan pelayanan penginapan yang dapat dilengkapi dengan pelayanan pariwisata lainnya. Usaha penyediaan akomodasi dapat berupa hotel, vila, pondok wisata, bumi perkemahan, persinggahan karavan, dan akomodasi lainnya yang digunakan untuk tujuan pariwisata.
3. Hotel adalah penyediaan akomodasi secara harian berupa kamar-kamar di dalam satu bangunan yang dapat dilengkapi dengan jasa pelayanan makan dan minum, kegiatan hiburan dan atau fasilitas lainnya. Hotel terdiri dari hotel berbintang dan hotel non- bintang.
4. Hotel bintang adalah usaha penyediaan jasa pelayanan penginapan, makan minum serta jasa lainnya bagi umum dengan menggunakan sebagian atau seluruh bangunan. Usaha ini dikelola secara komersial serta memenuhi ketentuan persyaratan sebagai hotel bintang (termasuk berlian) yang ditetapkan dalam surat keputusan instansi yang

TECHNICAL NOTES

1. *Average length of stay is the average stay duration of foreign visitor in Indonesia for one trip.*
2. *The business of providing accommodation is a business that provides specialty services that can be equipped with other tourism services. It includes hotel, villa, cottage, camping, caravan stop, and other accommodation that are used for tourism purposes.*
3. *Hotel is a daily supply of accommodation rooms within a building which can be equipped with eating and drinking services, entertainment activities and/or other facilities. Hotel consists of a classified hotel and a non-classified hotel.*
4. *A star hotel is the business of providing an accommodation, eating and drinking as well as other services for the public by using a building or a part of a building. It is managed commercially and meets specified requirements as a star hotel (including diamonds) set forth in the decree of fostering agency. For example, five star hotel, four star hotel, and so on.*

membinanya. Misalnya hotel bintang lima, hotel bintang empat dan seterusnya.

5. Tingkat penghunian kamar hotel adalah persentase banyaknya malam kamar yang dihuni terhadap banyaknya malam kamar yang tersedia.
 6. Rata-rata lamanya tamu menginap adalah banyaknya malam tempat tidur yang terpakai (malam tamu) dengan banyaknya tamu yang menginap di hotel atau akomodasi lainnya.
5. *Room occupancy rate is the number of room-nights occupied divided by the number of room-nights available, multiplied by 100 percent.*
 6. *Average length of stay is the number of bed-nights used (guest night) divided by the number of guests coming to spend the night at the accommodation.*

ULASAN**DESCRIPTION****6.1. Pariwisata**

Untuk Sarana Akomodasi dan penginapan di kecamatan Sinembah Tanjung Muda Hilir hingga Akhir tahun 2023 belum tersedia, sementara tempat wisata yang ada di kecamatan Sinembah Tanjung Muda Hilir tidak diketahui.

6.2. Transportasi

Di Kecamatan Sinembah Tanjung Muda Hilir, pada tahun 2021 terdapat 11 Menara telepon yang sinyal di kecamatan Sinembah Tanjung Muda Hilir di beberapa tempat cukup Kuat, dan ada beberapa desa cukup lemah seperti Desa Rambai, Desa Lau Rempah, Desa Juma Tombak, Desa Lau Barus Baru hanya memiliki sinyal 2,5G/GPRS.

6.1 Tourism

For accommodation and lodging facilities in Sinembah Tanjung Muda Hilir sub-district until the end of 2023, they are not yet available, while tourist attractions in Sinembah Tanjung Muda Hilir sub-district are unknown.

6.2 Transportation

In Sinembah Tanjung Muda Hilir Subdistrict, in 2021 there were 11 telephone towers with signals in Sinembah Tanjung Muda Hilir District in several places quite strong, and there were several villages that were quite weak such as Rambai Village, Lau Rempah Village, Juma Tombak Village, Lau Barus Baru Village only had a 2.5G/GPRS signal.

6.1 PARIWISATA TOURISM

Tabel 6.1.1
Table

Jumlah Sarana Akomodasi Menurut Desa dan Jenis Akomodasi di Kecamatan Sinembah Tanjung Muda Hilir, 2023
Number of Accomodation Facilities by Villages and Type of Accomodation in Sinembah Tanjung Muda Hilir SubDistrict, 2023

Desa Village	Hotel/ Hotel	Penginapan/ Inn
(1)	(2)	(3)
Rambai	-	-
Kuta Jurung	-	-
Penungkiren	-	-
Lau Rakit	-	-
Tala Peta	-	-
Siguci	-	-
Gunung Rintis	-	-
Lau Rempah	-	-
Juma Tombak	-	-
Negara/Beringin	-	-
Talun Kenas	-	-
Sumbul	-	-
Limau Mungkur	-	-
Tadukan Raga	-	-
Lau Baru Baru	-	-
Sinembah Tanjung Muda Hilir	-	-

Sumber/Source : Kantor Camat Kecamatan Sinembah Tanjung Muda Hilir/
Sinembah Tanjung Muda Hilir District Head Office

Tabel 6.1.2 Jumlah dan Nama Obyek Wisata Menurut Desa/Kelurahan di Kecamatan Sinembah Tanjung Muda Hilir, 2023
Table Number and Name of Tourism Objects by Village / Subdistrict in Sinembah Tanjung Muda Hilir SubDistrict, 2023

Desa Village	Jumlah Total	Objek Wisata Tourist Attraction
		Nama/ Name
(1)	(2)	(3)
Rambai	-	-
Kuta Jurung	-	-
Penungkiren	-	-
Lau Rakit	-	-
Tala Peta	-	-
Siguci	-	-
Gunung Rintis	-	-
Lau Rempah	-	-
Juma Tombak	-	-
Negara/Beringin	-	-
Talun Kenas	-	-
Sumbul	-	-
Limau Mungkur	-	-
Tadukan Raga	-	-
Lau Barus Baru	-	-

Catatan/ Note : Kantor Camat Kecamatan Sinembah Tanjung Muda Hilir/
 Sinembah Tanjung Muda Hilir District Head Office

6.2 TRANSPORTASI

TRANSPORTATION

Tabel 6.2.1 Prasarana dan Sarana Transportasi Antar Desa Menurut Desa di kecamatan Sinembah Tanjung Muda Hilir, 2023
Table *Inter-Villages Transportation Infrastructure and Facilities by Villages in Sinembah Tanjung Muda Hilir Subdistrict, 2023*

Desa Village	Jenis Prasarana Transportasi Type of Transportation Infrastructure	Keberadaan Angkutan Umum Presence of Public Transport
(1)	(2)	(3)
Rambai	Darat	Tidak Ada Angkutan Umum
Kuta Jurung	Darat	Ada, dengan Trayek Tetap
Penungkiren	Darat	Tidak Ada Angkutan Umum
Lau Rakit	Darat	Tidak Ada Angkutan Umum
Tala Peta	Darat	Tidak Ada Angkutan Umum
Siguci	Darat	Ada, dengan Trayek Tetap
Gunung Rintis	Darat	Ada, dengan Trayek Tetap
Lau Rempah	Darat	Tidak Ada Angkutan Umum
Juma Tombak	Darat	Tidak Ada Angkutan Umum
Negara/Beringin	Darat	Ada, dengan Trayek Tetap
Talun Kenas	Darat	Ada, dengan Trayek Tetap
Sumbul	Darat	Ada, dengan Trayek Tetap
Limau Mungkur	Darat	Tidak Ada Angkutan Umum
Tadukan Raga	Darat	Tidak Ada Angkutan Umum
Lau Baru Baru	Darat	Tidak Ada Angkutan Umum

Sumber/Source: Potensi Desa 2021 / 2021 village potential

Lanjutan Tabel/ *Continued Table 6.2.1*

Desa Village	Jenis Permukaan Jalan Darat Terluas Widest Type of Road Surface	Dapat Dilalui Kendaraan Bermotor Roda 4 atau Lebih Passable by Motorized Vehicles with 4 or More Wheels
(1)	(4)	(5)
Rambai	Aspal/Beton	Sepanjang Tahun
Kuta Jurung	Aspal/Beton	Sepanjang Tahun
Penungkiren	Aspal/Beton	Sepanjang Tahun
Lau Rakit	Aspal/Beton	Sepanjang Tahun
Tala Peta	Aspal/Beton	Sepanjang Tahun
Siguci	Aspal/Beton	Sepanjang Tahun
Gunung Rintis	Aspal/Beton	Sepanjang Tahun
Lau Rempah	Aspal/Beton	Sepanjang Tahun
Juma Tombak	Aspal/Beton	Sepanjang Tahun
Negara/Beringin	Aspal/Beton	Sepanjang Tahun
Talun Kenas	Aspal/Beton	Sepanjang Tahun
Sumbul	Aspal/Beton	Sepanjang Tahun
Limau Mungkur	Aspal/Beton	Sepanjang Tahun
Tadukan Raga	Aspal/Beton	Sepanjang Tahun
Lau Baru Baru	Diperkeras (kerikil, batu, dll)	Sepanjang Tahun

Sumber/Source : Potensi Desa 2021 / *2021 village potential*

Tabel 6.2.2
Table

Prasarana dan Sarana Transportasi Antar Desa Menurut Desa di kecamatan Sinembah Tanjung Muda Hilir, 2023
Inter-Villages Transportation Infrastructure and Facilities by Villages in Sinembah Tanjung Muda Hilir Subdistrict, 2023

Desa Village	Kantor Pos/Pos Pembantu/Rumah Pos Post Office/Post Maid/Post House	Pos Keliling Mobile Post	Perusahaan/Agen Jasa Ekspedisi Swasta Service Company/ Agent Private Expedition
(1)	(2)	(3)	(4)
Rambai	Tidak Ada	Tidak Ada	Tidak Ada
Kuta Jurung	Tidak Ada	Tidak Ada	Tidak Ada
Penungkiren	Tidak Ada	Tidak Ada	Tidak Ada
Lau Rakit	Tidak Ada	Tidak Ada	Tidak Ada
Tala Peta	Tidak Ada	Tidak Ada	Tidak Ada
Siguci	Tidak Ada	Tidak Ada	Tidak Ada
Gunung Rintis	Tidak Ada	Tidak Ada	Tidak Ada
Lau Rempah	Tidak Ada	Tidak Ada	Tidak Ada
Juma Tombak	Tidak Ada	Tidak Ada	Tidak Ada
Negara/Beringin	Tidak Ada	Ada	Tidak Ada
Talun Kenas	Tidak Ada	Ada	Tidak Ada
Sumbul	Tidak Ada	Tidak Ada	Tidak Ada
Limau Mungkur	Tidak Ada	Tidak Ada	Tidak Ada
Tadukan Raga	Tidak Ada	Ada	Tidak Ada
Lau Baru Baru	Tidak Ada	Tidak Ada	Tidak Ada

Sumber/Source : Potensi Desa 2021 / 2021 village potential

6.3 KOMUNIKASI COMMUNICATION

Tabel 6.3.1 Jumlah Menara Telepon Seluler dan Operator Layanan Komunikasi Telepon, 2023
Table Number of Cell Phone Towers and Telephone Communication Service Operators, 2023

Desa Village	Jumlah Menara Telepon seluler Number of Cell Phone Towers	Jumlah Operator Layanan Komunikasi Telepon Seluler yang Menjangkau Number of Cellular Telephone Communication Service Operators Reaching
(1)	(2)	(3)
Rambai	-	1
Kuta Jurung	-	3
Penungkiren	-	1
Lau Rakit	-	1
Tala Peta	1	3
Siguci	-	1
Gunung Rintis	-	3
Lau Rempah	-	2
Juma Tombak	-	3
Negara/Beringin	1	4
Talun Kenas	3	5
Sumbul	3	4
Limau Mungkur	1	4
Tadukan Raga	1	4
Lau Baru Baru	1	2
Sinembah Tanjung Muda Hilir	6	

Sumber/Source : Potensi Desa 2021 / 2021 village potential

Tabel 6.3.2
Table**Kekuatan Sinyal Telepon Seluler dan Jenis Sinyal Internet Telepon Seluler Menurut Desa di Kecamatan Sinembah Tanjung Muda Hilir, 2023**
Cellular Phone Signal Strength and Cellular Phone Internet Signal Type by Village in Sinembah Tanjung Muda Hilir Subdistrict, 2023

Desa Village	Kekuatan Sinyal Telepon Seluler Cell Phone Signal Strength	Jenis Sinyal Internet Telepon Seluler Cell Phone Internet Signal Type
(1)	(2)	(3)
Rambai	Lemah	2,5G/E/GPRS
Kuta Jurung	Kuat	4G/LTE
Penungkiren	Lemah	3G/H/H+/EVDO
Lau Rakit	Lemah	3G/H/H+/EVDO
Tala Peta	Lemah	3G/H/H+/EVDO
Siguci	Kuat	3G/H/H+/EVDO
Gunung Rintis	Kuat	3G/H/H+/EVDO
Lau Rempah	Lemah	2,5G/E/GPRS
Juma Tombak	Lemah	2,5G/E/GPRS
Negara/Beringin	Kuat	4G/LTE
Talun Kenas	Kuat	4G/LTE
Sumbul	Kuat	4G/LTE
Limau Mungkur	Kuat	4G/LTE
Tadukan Raga	Kuat	3G/H/H+/EVDO
Lau Baru Baru	Lemah	3G/H/H+/EVDO

Sumber/Source : Potensi Desa 2021 / 2021 village potential

07

PERBANKAN, KOPERASI DAN PERDAGANGAN *BANKING, COOPERATIVE AND TRADE*



eliserdangkab.bps.go.id



PENJELASAN TEKNIS**TECHNICAL NOTES**

- | | |
|--|--|
| <p>1. Realisasi Penerimaan dan Pengeluaran Pemerintah Provinsi adalah realisasi/perhitungan APBD Provinsi pada tiap tahun anggaran.</p> | <p>1. <i>Actual revenue and expenditure of Provincial Government is the realization/provincial budget calculations for every fiscal year.</i></p> |
| <p>2. Pendapatan Asli Daerah (PAD) adalah pendapatan yang diperoleh daerah yang dipungut berdasarkan peraturan daerah sesuai dengan peraturan perundang-undangan, guna keperluan daerah yang bersangkutan dalam membiayai kegiatannya.</p> | <p>2. <i>Original Local Government Revenue is revenue that withheld based on local regulations in accordance with the legislation, for the purposes of financing their activities.</i></p> |
| <p>3. Dana Perimbangan adalah dana yang bersumber dari pendapatan APBN yang dialokasikan kepada Daerah untuk mendanai kebutuhan daerah dalam rangka pelaksanaan desentralisasi.</p> | <p>3. <i>Balanced Budget is the fund coming from the state budget that allocated to regions to fund their needs in the context of decentralization.</i></p> |
| <p>4. Lain-lain Pendapatan yang Sah adalah pendapatan lainnya dari pemerintah pusat dan atau dari instansi pusat, serta dari daerah lainnya.</p> | <p>4. <i>Other Legal Revenue is other income that coming from the central government and or from the central agencies, as well as from other local government.</i></p> |

ULASAN**DESCRIPTION****7.1. Keuangan**

Berdasarkan data Potensi Desa (Podes) Tahun 2023 di Kecamatan Sinembah Tanjung Muda Hilir terdapat tiga sarana Lembaga Keuangan, sedangkan Jumlah Koperasi yang terdata pada tahun 2021 ada sebanyak 21 Koperasi.

Di kecamatan Sinembah Tanjung Muda Hilir pada tahun 2023 terdapat 4 pasar dengan bangunan semi permanen, 1 pasar tanpa bangunan, dan 2 minimarket/swalayan/supermarket.

7.1. Finance

Based on Village Potential (Podes) data in 2023 in Sinembah Tanjung Muda Hilir District, there are three Financial Institution facilities, while the number of Cooperatives recorded in 2021 is 21 Cooperatives.

In Sinembah Tanjung Muda Hilir District in 2023 there are 4 markets with semi-permanent buildings, 1 market without a building, and 2 minimarkets/supermarkets.

7.1 KEUANGAN FINANCE

Tabel
Table 7.1.1

**Banyaknya Sarana Lembaga Keuangan Bank Menurut Desa/
Kelurahan dan Jenis Bank di Kecamatan Sinembah Tanjung Muda
Hilir, 2023**

*Number of Bank Financial Institution Facilities by Village/Kelurahan
and Type of Bank in Sinembah Tanjung Muda Hilir Subdistrict, 2023*

Desa Village	Bank Umum Pemerintah Government Commercial Bank	Bank Umum Swasta Private Commercial Bank	Bank Perkreditan Rakyat (BPR) Credit Bank People (BPR)
(1)	(2)	(3)	(4)
Rambai	-	-	-
Kuta Jurung	-	-	-
Penungkiren	-	-	-
Lau Rakit	-	-	-
Tala Peta	-	-	-
Siguci	-	-	-
Gunung Rintis	-	-	-
Lau Rempah	-	-	-
Juma Tombak	-	-	-
Negara/Beringin	-	-	-
Talun Kenas	2	-	-
Sumbul	-	-	-
Limau Mungkur	-	-	-
Tadukan Raga	-	-	-
Lau Baru Baru	-	-	-
Sinembah Tanjung Muda Hilir	2	-	-

Sumber/Source : Kantor Camat Kecamatan Sinembah Tanjung Muda Hilir/
Sinembah Tanjung Muda Hilir District Head Office

Tabel 7.1.2 Banyaknya Koperasi Aktif Menurut Menurut Desa/
Table Kelurahan dan Jenis Koperasi di Kecamatan Sinembah
 Tanjung Muda Hilir, 2021
*Number of Active Cooperatives by Village and Type of
 Cooperatives in Sinembah Tanjung Muda Hilir Subdistrict,
 2021*

Desa Village	Koperasi Unit Desa (KUD) Village Unit Cooperatives (KUD)	Koperasi Industri Kecil dan Kerajinan Rakyat (Kopinkra) Small Industry Cooperative and People's Crafts	Koperasi Simpan Pinjam (Kospin) Savings and Loans Cooperative	Koperasi Lainnya Other Cooperatives
(1)	(2)	(3)	(4)	(5)
Rambai	-	-	-	1
Kuta Jurung	-	-	-	1
Penungkiren	-	-	-	1
Lau Rakit	-	-	-	1
Tala Peta	-	2	-	-
Siguci	-	-	2	-
Gunung Rintis	-	-	-	1
Lau Rempah	-	-	-	1
Juma Tombak	-	-	6	-
Negara/Beringin	-	-	1	1
Talun Kenas	-	-	-	-
Sumbul	-	-	1	-
Limau Mungkur	-	-	1	1
Tadukan Raga	-	-	-	-
Lau Baru Baru	-	-	-	-
Sinembah Tanjung Muda Hilir	-	2	11	8

Sumber/Source : Potensi Desa 2021 / 2021 village potential

Tabel 7.1.3
Table**Banyaknya Sarana Perdagangan Menurut Desa/Kelurahan dan Jenis Sarana Perdagangan di Kecamatan Sinembah Tanjung Muda Hilir, 2023****Number of Trading Facilities by Village and Type of Trading Facilities in Sinembah Tanjung Muda Hilir District, 2023**

Desa Village	Kelompok Pertokoan Shopping Group	Pasar dengan Bangunan Permanen Market with Permanent Building	Pasar dengan Bangunan Semi Permanen Market with Semi- Permanent Building
(1)	(2)	(3)	(4)
Rambai	-	-	-
Kuta Jurung	-	-	1
Penungkiren	-	-	-
Lau Rakit	-	-	-
Tala Peta	-	-	1
Siguci	-	-	-
Gunung Rintis	-	-	-
Lau Rempah	-	-	-
Juma Tombak	-	-	-
Negara/Beringin	-	-	1
Talun Kenas	-	-	1
Sumbul	-	-	-
Limau Mungkur	-	-	-
Tadukan Raga	-	-	-
Lau Barus Baru	-	-	-
Sinembah Tanjung Muda Hilir	-	-	4

Lanjutan Tabel/ Continued Table 7.1.2

Desa Village	Pasar tanpa Bangunan Market without Building	Mini Market/ Swalayan/ Supermarket Mini Market/ Supermarket/ Supermarket	Restoran/ Rumah Makan Restaurant/ Restaurant
(1)	(5)	(6)	(7)
Rambai	-	-	-
Kuta Jurung	-	-	-
Penungkiren	-	-	-
Lau Rakit	-	-	-
Tala Peta	-	-	-
Siguci	-	-	-
Gunung Rintis	-	-	-
Lau Rempah	-	-	-
Juma Tombak	-	-	-
Negara/Beringin	-	-	-
Talun Kenas	-	1	-
Sumbul	-	-	-
Limau Mungkur	-	-	-
Tadukan Raga	1	1	-
Lau Barus Baru	-	-	-
Sinembah Tanjung Muda Hilir	1	2	-

Sumber/Source : Kantor Camat Kecamatan Sinembah Tanjung Muda Hilir/
Sinembah Tanjung Muda Hilir District Head Office

BerAKHLAK

Berorientasi Pelayanan Akuntabel Kompeten
Harmonis Loyal Adaptif Kolaboratif

bangsa
melayani
bangsa

DATA

MENCERDASKAN BANGSA

— *Enlighten The Nation* —



**BADAN PUSAT STATISTIK
KABUPATEN DELI SERDANG**

BPS-STATISTICS DELI SERDANG REGENCY

Jl. Karya Utama Kompleks Pemkab Deli Serdang Lubuk Pakam - 20514

Telp : (061) 795-326

Homepage : <http://deliserdangkab.bps.go.id> E-mail : bps1212@bps.go.id

ISSN 2776-0596



9 772776 059001 >