



KATALOG BPS: 1403.3275.041

KECAMATAN RAWALUMBU DALAM ANGKA 2010

<http://bpt.kotabekasi.go.id>



BADAN PUSAT STATISTIK KOTA BEKASI

**KECAMATAN RAWALUMBU
DALAM ANGKA**

2010

Nomor Katalog :
1403.3275.041

ISSN :
1907-3763

Nomor Publikasi BPS:
3275050002

Ukuran Buku:
22 cm X 17 cm X 2 cm

Jumlah Halaman:
x + 41 Halaman / Pages

Naskah :
Badan Pusat Statistik Kota Bekasi

Penyunting / Editor :
Badan Pusat Statistik Kota Bekasi

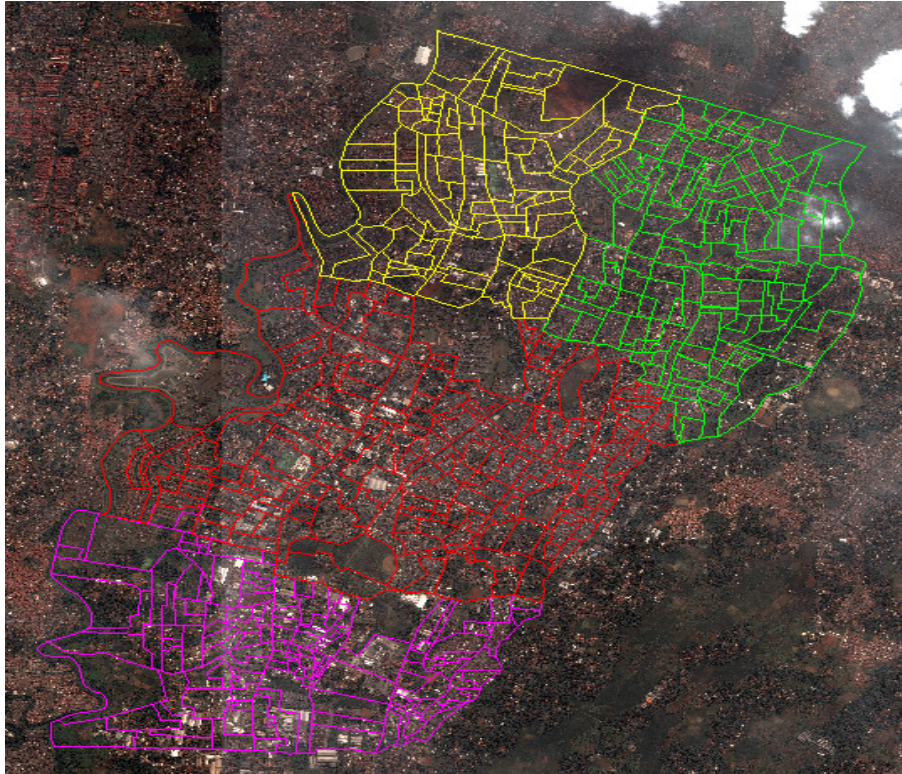
Gambar Grafik:
Seksi Integrasi Pengolahan dan Diseminasi Statistik

Gambar Kulit Muka :
Seksi Integrasi Pengolahan dan Diseminasi Statistik

Penerbit / Publisher :
Badan Pusat Statistik Kota Bekasi

Boleh dikutip dengan menyebutkan sumbernya

PETA CITRA KECAMATAN RAWALUMBU



KET	: KUNING	– KELURAHAN SEPANJANG JAYA
	: HIJAU	– KELURAHAN PENGASINAN
	: MERAH	– KELURAHAN BOJONG RAWALUMBU
	: UNGU	– KELURAHAN BOJONG MENTENG

LAMBANG KOTA BEKASI



PERATURAN DAERAH KOTA BEKASI

NOMOR : 01 TAHUN 1998

TENTANG

LAMBANG KOTA BEKASI

BENTUK, ARTI DAN UKURAN PERIMBANGAN LAMBANG

Lambang tersebut berbentuk perisai dengan warna dasar hijau muda dan biru langit yang berarti harapan masa depan dan keluasan wawasan serta jernih pikiran.

Sesanti “ **KOTA PATRIOT** “ artinya adalah semangat pengabdian dalam perjuangan bangsa.

Di dalam Lambang Daerah tersebut terdapat lukisan-lukisan yang merupakan unsur-unsur sebagai berikut :

A. Bambu runcing berujung lima yang berdiri tegak dengan kokoh mempunyai 2 (dua) makna :

1. Melambangkan hubungan vertikal Mahluk dengan Khaliknya (Manusia dengan Tuhannya) yang mencerminkan masyarakat Bekasi yang religius.
2. Melambangkan semangat patriotisme rakyat Bekasi dalam merebut dan mempertahankan kemerdekaan Bangsa dan Negara yang tidak kenal menyerah sehingga Bekasi menyandang predikat sebagai Kota Patriot.

B. Perisai segi lima melambangkan ketahanan fisik dan mental masyarakat Bekasi

dalam meng-hadapi segala macam ancaman, gangguan, halangan dan tan-tangan yang datang dari mana-pun juga terhadap kelangsungan hidup Bangsa dan Negara Republik Indonesia yang ber-dasarkan Pancasila.

C. Segi empat melambangkan Pra-sasti Perjuangan Kerawang Bekasi.

D. Pilar Batas Wilayah.

E. Padi dan Buah-buahan melambangkan jumlah Kecamatan dan Kelurahan / Desa pada saat membentuk Kecamatan Bekasi Selatan.

1. Buah-buahan berjumlah 7 (tujuh) besar dan 1 (satu) kecil melambangkan 7 Kecamatan Pondokgede, Jatiasih, Bantar Gebang, Bekasi Timur, Bekasi Selatan, Bekasi Barat dan Bekasi Utara serta 1 Kecamatan Pembantu : Jatisampurna

2. Padi berjumlah 50 (lima puluh) butir melambangkan 50 Kelurahan / Desa.

F. Tali Simpul berjumlah 10 (sepuluh) yang mengikat ujung tangkai padi dan buah-buahan melambangkan tanggal Hari Jadi, 3 (tiga) buah Anak Tangga peyangga Bambu Runcing melambangkan bulan Hari Jadi Kota Bekasi.

G. Dua baris Gelombang Laut atau Riak Air melambangkan dinamika Masyarakat dan Pemerintah Daerah yang tidak akan pernah berhenti membangun Daerah dan Bangsanya.

Sedangkan warna-warna dalam Lambang Daerah mengandung makna sebagai berikut:

Kuning : Kemuliaan dan menunjukkan daerah Pemukiman.

Biru Langit : Keluasan wawasan dan kejernihan pikiran serta menunjukkan zone Industri.

Putih : Kesucian perjuangan.

Merah : Keberanian untuk berkorban serta menunjukkan daerah Pertanian dan Hortikultura.

Hitam : Ketegaran patriot sejati.

KATA PENGANTAR

Puji syukur Kehadirat ALLAH SWT, atas karunia yang diberikan, sehingga saya dapat menyelesaikan salah satu tugas sebagai Penanggung Jawab Kecamatan Rawalumbu, yaitu menyusun Publikasi Kecamatan Rawalumbu dalam Angka (KCDA) Tahun 2010.

KCDA merupakan salah satu data penting yang dapat dijadikan sebagai indikator pengambilan kebijakan pembangunan daerah, tentunya dengan data-data yang akurat dan benar.

Terselesaikannya penyusunan KCDA 2010 ini, tentunya tak lepas dari bantuan dan kerjasama yang baik dari rekan-rekan Dinas/Instansi, baik yang berada Kelurahan dan Kecamatan Rawalumbu, maupun di Kota Bekasi.

Untuk itu saya mengucapkan terima kasih yang sebesar-besarnya kepada pihak-pihak yang terkait, yaitu :

1. Kepala Badan Pusat Statistik Kota Bekasi.
2. Camat Kecamatan Rawalumbu.
3. Kepala Dinas Pendidikan Kecamatan Rawalumbu.
4. Kepala Puskesmas Kecamatan Rawalumbu.
5. Kepala KUA Kecamatan Rawalumbu.
6. Para Lurah se-Kecamatan Rawalumbu.
7. Semua Pihak yang tak dapat saya sebutkan satu persatu, yang telah memberikan Dukungan baik berupa moril maupun materil.

Akhirnya, dengan segala keterbatasan kemampuan dan kerendahan hati, saya menerima kritik dan saran untuk perbaikan KCDA 2010 ini, untuk selanjutnya mencoba lebih baik lagi pada masa yang akan datang.

Rawalumbu, November 2010
Koordinator Statistik Kecamatan
Rawalumbu

IVAN NOFENDRA MAREND

DAFTAR ISI

PETA CITRA KECAMATAN RAWALUMBU	iii
LAMBANG KOTA BEKASI.....	iv
KATA PENGANTAR	vi
DAFTAR ISI.....	vii
GAMBARAN.....	1
Bab I Letak Geografis.....	2
Bab II Pemerintahan	7
Bab III Penduduk Dan Tenaga Kerja	9
Bab IV Sosial.....	14
Bab V Perhubungan Dan Komunikasi	27
Bab VI Keuangan Dan Harga-Harga.....	28
Bab VII Industri Pengolahan, Listrik Dan Air Minum	32
Bab VIII Keuangan Dan Harga-Harga.....	35

DAFTAR TABEL

Tabel 1.1 : Jumlah Hari Hujan dan Curah Hujan di Kecamatan Rawalumbu	Error! Bookmar
Tabel 1.2 : Jumlah Penduduk, Luas Kelurahan dan Kepadatannya di Kecamatan Rawalumbu.....	3
Tabel 1.3 : Jarak Antar Kelurahan di Kecamatan Rawalumbu (Km).....	4
Tabel 1.4 : Luas Tanah Menurut Penggunaanya di Kecamatan Rawalumbu (Ha).....	5
Tabel 1.4 : (Lanjutan)	6
Tabel 2.1 : Jumlah Rumahtangga, Rukun Tetangga dan Rukun Warga di Kecamatan Rawalumbu.....	7
Tabel 2.2 : Jumlah Wanra, Hansip Terlatih, dan Kamra di Kecamatan Rawalumbu.....	8
Tabel 3.1 : Jumlah Penduduk Hasil Registrasi Menurut Kelompok Umur di Kecamatan Rawalumbu.....	9
Tabel 3.2 : Jumlah Penduduk Menurut Jenis Kelamin di Kecamatan Rawalumbu.....	10
Tabel 3.3 Jumlah Kelahiran dan Kematian Penduduk Menurut Jenis Kelamin di Kecamatan Rawalumbu.....	11
Tabel 3.4 : Jumlah Penduduk Datang dan Pindah Menurut Jenis Kelamin di Kecamatan Rawalumbu.....	12
Tabel 3.5 : Jumlah Penduduk Penderita Cacat di Kecamatan Rawalumbu	13
Tabel 4.1 : Jumlah Sekolah Menurut Status Sekolah dan Tingkatan di Kecamatan Rawalumbu.....	14
Tabel 4.2 : Jumlah Tempat Pelayanan Kesehatan di Kecamatan Rawalumbu.....	15
Tabel 4.3 : Jumlah Tenaga Pelayanan Kesehatan di Kecamatan Rawalumbu.....	16
Tabel 4.4 Jumlah Balita Yang Mendapat Imunisasi di Kecamatan Rawalumbu.....	17
Tabel 4.5 : Jumlah Pasangan Usia Subur dan Akseptor KB menurut Jenis Alat Kontrasepsi Yang Digunakan di Kecamatan Rawalumbu	18

Tabel 4.5 : (Lanjutan)	19
Tabel 4.6 : Jumlah PUS Menurut Kelompok Umur di Kecamatan Rawalumbu.....	20
Tabel 4.7 : Jumlah Pasangan Usia Subur Bukan Akseptor KB Menurut Alasan di Kecamatan Rawalumbu.....	21
Tabel 4.8 : Hasil Pentahapan Keluarga Sejahtera di Kecamatan Rawalumbu.....	22
Tabel 4.8 : (Lanjutan)	23
Tabel 4.9 : Jumlah Sarana Peribadatan di Kecamatan Rawalumbu	24
Tabel 4.10 : Jumlah Nikah, Talak, Cerai, dan Rujuk di Kecamatan Rawalumbu.....	25
Tabel 4.11 : Jumlah Sekolah di Lingkungan Departemen Agama di Kecamatan Rawalumbu.....	26
Tabel 5.1 : Jumlah Sarana Komunikasi Menurut Jenisnya di Kecamatan Rawalumbu.....	27
Tabel 6.1 : Target dan Realisasi Penerimaan PBB Dirinci Menurut Kelurahan di Kecamatan Rawalumbu	28
Tabel 6.2: Target dan Realisasi Penerimaan PAD di Kecamatan Rawalumbu.....	29
Tabel 6.3 : Rata-rata Harga Sembilan Bahan Pokok di Kecamatan Rawalumbu.....	30
Tabel 6.3 : (Lanjutan)	Error! Bookmark not defined.
Tabel 7.1 : Jumlah Pelanggan Listrik di Kecamatan Rawalumbu	32
Tabel 7.2 : Jumlah Industri Besar Sedang dan Tenaga Kerja Dirinci Menurut Kelurahan di Kecamatan Rawalumbu	33
Tabel 7.3 : Jumlah Industri Besar Sedang dan Tenaga Kerja Dirinci Menurut Kelompok Industri di Kecamatan Rawalumbu	34
Tabel 8.1 : Jumlah Bangunan Menurut Jenisnya di Kecamatan Rawalumbu	35
Tabel 8.2 : Jumlah Tempat Pemasaran di Kecamatan Rawalumbu	36
Tabel 9.1 Produk Domestik Regional Bruto Kota Bekasi Atas Dasar Harga Konstan tahun 2000 Tahun 2003 – 2006 (Juta Rupiah)	37

Tabel 9.2	Produk Domestik Regional Bruto Kota Bekasi Atas Dasar Harga Berlaku/Regional Domestic Product of Bekasi Municipality at Current Market Price 2003 – 2006 (Juta Rupiah / Million Rupiahs)	38
Tabel/Table 9.3	Distribusi Produk Domestik Regional Bruto Kota Bekasi Atas Dasar Harga Konstan 2000 / <i>Percentage Distribution of Gross Regional Domestic Product of Bekasi Municipality at 2000 Constant Price</i> 2003 – 2006 (%)	39
Tabel/Table 9.4	Distribusi Produk Domestik Regional Bruto Kota Bekasi Atas Dasar Harga Berlaku / <i>Percentage Distribution of Gross Regional Domestic Product of Bekasi Municipality at Current Market Price</i> 2003 – 2006 (%)	40
Tabel 9.5	Angka Agregatif PDRB, Jumlah Penduduk dan PDRB per Kapita Kota Bekasi 2003-2006	41

<http://bekasikota.bps.go.id>

GAMBARAN UMUM KECAMATAN RAWALUMBU

Kecamatan Rawalumbu secara geografis, terletak di bagian Timur Kota Bekasi, dengan luas wilayah 15,19 KM². Berdasarkan pembentukannya, batas wilayah administratif Kecamatan Rawalumbu adalah sebagai berikut :

- Sebelah Selatan : Kecamatan Bantargebang dan Mustikajaya
- Sebelah Barat : Kecamatan Jatiasih dan Kecamatan Bekasi Selatan
- Sebelah Utara : Kecamatan Bekasi Timur dan Bekasi Selatan
- Sebelah Timur : Kabupaten Bekasi

Jumlah Kelurahan pada Tahun 2009 adalah 4 Kelurahan, sedangkan jumlah rumah tangga ada 37.793, yang berdasarkan hasil registrasi tahun 2009, jumlah penduduk Kecamatan Rawalumbu adalah 144.086 jiwa. yang tersebar di 95 Rukun Warga dan 618 Rukun Tetangga.

Realisasi penerimaan Pajak Bumi dan Bangunan mencapai Rp. 8.210.736.776,- atau 85,01 % dari yang ditargetkan Rp. 9.658.193.673,- (*hingga 23 Desember tahun 2009).

Pada akhir tahun 2008, di wilayah Kecamatan Rawalumbu, telah memiliki 109 Masjid, 90 Musholla, 12 Gereja, dan 2 Vihara sedangkan Pura tidak ada.

Bab I Letak Geografis

Tabel 1.1 Jumlah Hari Hujan dan Curah Hujan di Kecamatan Rawalumbu

Tahun 2009

B u l a n	Hari Hujan	Curah Hujan (mm)
(1)	(2)	(3)
Januari	10	311
Februari	10	302
Maret	10	234
April	5	83
Mei	3	89
Juni	2	64
Juli	-	-
Agustus	1	1
September	3	69
Oktober	3	28
Nopember	8	120
Desember	9	217
Rata-rata	64	1.518

Sumber : Divisi I Perum Jasa Tirta II (Seksi Cipamingkis No. Dkt.26, Stasiun Cikeas)

Keterangan :

0 = Hujan kurang dari 0,5 mm

Tabel 1.2 : Jumlah Penduduk, Luas Wilayah dan Kepadatan Penduduk di Kecamatan Rawalumbu, Tahun 2009

Kelurahan	Jumlah Penduduk (Jiwa)	Luas (ha ²)	Kepadatan (Jiwa/Km ²)
(1)	(2)	(3)	(4)
Bojong Menteng	19.891	37,0187	537
Bojong Rawalumbu	68.806	58,1927	1.182
Sepanjang Jaya	17.711	29,5240	599
Pengasinan	37.678	27,2477	1.383
JUMLAH	144.086	1.519,831	3.701

Sumber : Registrasi Penduduk

Tabel 1.3 : Jarak (Km) Antar Kelurahan di Kecamatan Rawalumbu, Tahun 2009

Kelurahan	Bojong Menteng	Bojong Rawalumbu	Sepanjang Jaya	Pengasinan
Bojong Menteng		2,3	4	6
Bojong Rawalumbu	2,3		1,3	3,3
Sepanjang Jaya	4	1,7		2
Pengasinan	6	3,3	2	

Sumber : BPS Kota Bekasi

Tabel 1.4 : Luas Tanah (Ha) Menurut Penggunaanya di Kecamatan Rawalumbu, Tahun 2009

Kelurahan	Sawah	Pekarangan dan Perumahan	Kuburan
(1)	(2)	(3)	(4)
Bojong Menteng	7,3	338,9	-
Bojong Rawalumbu	3,5	574,9	1
Sepanjang Jaya	-	292,05	-
Pengasinan	-	272,477	-
JUMLAH	10.8	1.478,327	-

Sumber : Profil Desa

Tabel 1.4 : (Lanjutan)

Kelurahan	Kebun	Lainnya	Jumlah
(1)	(5)	(6)	(7)
Bojong Menteng	24	-	370,187
Bojong Rawalumbu	3,5	-	
Sepanjang Jaya	2,3	-	294,25
Pengasinan	-	-	272,447
JUMLAH	29,8	-	672,059

Sumber : Profil Desa

<http://bekasikota.bps.go.id>

Bab II Pemerintahan

Tabel 2.1 : Jumlah Rumah tangga, Rukun Tetangga dan Rukun Warga di Kecamatan Rawalumbu, Tahun 2009

Kelurahan	Rumah tangga	Rukun Tetangga	Rukun Warga
(1)	(2)	(3)	(4)
Bojong Menteng	6.123	73	12
Bojong Rawalumbu	16.843	287	40
Sepanjang Jaya	5.581	78	13
Pengasinan	8.247	180	30
JUMLAH	37.793	618	95

Sumber : Profil Desa

Tabel 2.2 : Jumlah Wanra, Hansip Terlatih, dan Kamra di Kecamatan Rawalumbu, Tahun 2009

Kelurahan	Wanra	Hansip Terlatih	Kamra
(1)	(2)	(3)	(4)
Bojong Menteng	-	46	-
Bojong Rawalumbu	-	18	-
Sepanjang Jaya	-	15	-
Pengasinan	-	41	-
JUMLAH	-	121	-

Sumber : Kamawil Kecamatan Rawalumbu

Bab III Penduduk Dan Tenaga Kerja

Tabel 3.1 : Jumlah Penduduk Hasil Registrasi Menurut Kelompok Umur di Kecamatan Rawalumbu, Tahun 2009

Kelompok Umur	Hasil Registrasi		
	Laki-laki	Perempuan	Jumlah
(1)	(2)	(3)	(4)
0 – 4	8.460	10.067	18.527
5 – 9	6.916	7.157	14.073
10 – 14	6.853	6.956	13.809
15 – 19	7.081	7.377	14.458
20 – 24	9.065	9.512	18.577
25 – 29	8.815	8.331	17.146
30 – 34	5.637	5.080	10.717
35 – 39	4.512	4.093	8.605
40 – 44	3.425	3.190	6.615
45 – 49	2.255	3.142	5.397
50 – 54	2.884	2.953	5.837
55 – 59	2.267	2.579	4.846
60 – 64	1.789	2.031	3.802
65 – 69	840	837	1.677
JUMLAH	70.799	73.287	144.086

Sumber : Registrasi Penduduk

Tabel 3.2 : Jumlah Penduduk Menurut Jenis Kelamin di Kecamatan Rawalumbu, Tahun 2009

Kelurahan	Laki-laki	Perempuan	Jumlah
(1)	(2)	(3)	(4)
Bojong Menteng	9.510	10.311	19.821
Bojong Rawalumbu	33.581	35.268	68.849
Sepanjang Jaya	9.041	8.659	17.700
Pengasinan	18.667	19.049	37.716
JUMLAH	70.799	73.287	144.086

Tabel 3.3 Jumlah Kelahiran dan Kematian Penduduk Menurut Jenis Kelamin di Kecamatan Rawalumbu, Tahun 2009

Kelurahan	Lahir			M a t i		
	Laki-laki	Perempuan	Jumlah	Laki-laki	Perempuan	Jumlah
(1)	(2)	(3)	(4)	(5)	(6)	(7)
Bojong Menteng	-	-	-	32	16	48
Bojong Rawalumbu	9	8	17	126	112	238
Sepanjang Jaya	6	10	16	34	27	61
Pengasinan	17	8	25	127	14	141
JUMLAH	32	26	58	319	169	488

Sumber : Registrasi Penduduk kelurahan

Tabel 3.4 : Jumlah Penduduk Datang dan Pindah Menurut Jenis Kelamin di Kecamatan Rawalumbu, Tahun 2009

Kelurahan	Datang			Pindah		
	Laki-laki	Perempuan	Jumlah	Laki-laki	Perempuan	Jumlah
(1)	(2)	(3)	(4)	(5)	(6)	(7)
Bojong Menteng	332	341	673	67	81	148
Bojong Rawalumbu	361	372	733	253	119	372
Sepanjang Jaya	354	356	710	91	78	169
Pengasinan	386	331	717	221	182	403
JUMLAH	1.433	1.400	2833	632	460	1.092

Sumber : Registrasi Penduduk

Tabel 3.5 : Jumlah Penduduk Penderita Cacat di Kecamatan Rawalumbu, Tahun 2009

Kelurahan	T u n a				Cacat Mental Lain-lain
	Rungu	Netra	Daksa	Wicara	
(1)	(2)	(3)	(4)	(5)	(6)
Bojong Menteng	1	-	1	-	1
Bojong Rawalumbu	4	-	-	3	-
Sepanjang Jaya	-	2	-	-	*262
Pengasinan	6	2	4	-	-
JUMLAH	11	4	5	3	263

Sumber : Profil Desa

Catatan : *Yayasan Galuh, yang merupakan tempat rehabilitasi Tuna Grahita.

Bab IV Sosial

Tabel 4.1 : Jumlah Sekolah Menurut Status Sekolah dan Tingkatan di Kecamatan Rawalumbu, Tahun 2009

Kelurahan	Negeri			Swasta			
	SD	SLTP	SLTA	TK	SD	SLTP	SLTA
(1)	(2)	(3)	(4)	(5)	(6)	(7)	(8)
Bojong Menteng	7	2	-	7	1	1	4
Bojong Rawalumbu	13	-	2	22	13	6	4
Sepanjang Jaya	10	-	-	9	3	3	4
Pengasinan	10	1	1	13	8	6	4
JUMLAH	40	3	3	51	25	16	16

Sumber : Dinas P dan K Kecamatan Rawalumbu

Tabel 4.2 : Jumlah Tempat Pelayanan Kesehatan di Kecamatan Rawalumbu, Tahun 2009

Kelurahan	Rumah Sakit	Puskesmas	Pos Yandu	Pos KB	Balai Pengobatan
(1)	(2)	(3)	(4)	(5)	(6)
Bojong Menteng	-	2	21	-	-
Bojong Rawalumbu	3	1	48	-	-
Sepanjang Jaya	2	-	19	-	-
Pengasinan	2	1	42	-	-
JUMLAH	7	4	130	-	-

Sumber : BKKBN + Puskesmas Kecamatan Rawalumbu

Tabel 4.3 : Jumlah Tenaga Pelayanan Kesehatan di Kecamatan Rawalumbu, Tahun 2009

Kelurahan	Dokter			Bidan	Dukun	
	Umum	Gigi	Spesialis		Terlatih	Tidak terlatih
(1)	(2)	(3)	(4)	(5)	(6)	(7)
Bojong Menteng	2	1	1	5	2	-
Bojong Rawalumbu	5	3	4	8	1	-
Sepanjang Jaya	-	-	-	-	-	-
Pengasinan	2	2	-	6	-	-
JUMLAH	9	6	5	19	3	-

Sumber : Puskesmas Kecamatan Rawalumbu

Tabel 4.4 Jumlah Balita Yang Mendapat Imunisasi di Kecamatan Rawalumbu, Tahun 2008

Jenis	Jumlah
(1)	(2)
Polio I	3.530
Polio II	11.897
Polio III	3.387
Polio IV	3.221
Campak	3.423
BCG	3.687
HB Combo I	11.342
HB Combo II	3.536
HB Combo III	3.677
Junijel	540
TTI	3.772
TT.II	3.101
JUMLAH	55.113

Sumber : Puskesmas Kecamatan Rawalumbu

Tabel 4.5 : Jumlah Pasangan Usia Subur dan Akseptor KB menurut Jenis Alat Kontrasepsi Yang Digunakan di Kecamatan Rawalumbu, Tahun 2009

Kelurahan	PUS	Akseptor KB MJP				Jumlah MJP
		IUD	MOP	MOW	Implant	
(1)	(2)	(3)	(4)	(5)	(6)	(7)
Bojong Menteng	6.009	323	51	79	290	743
Bojong Rawalumbu	12.947	2.831	86	251	588	3.756
Sepanjang Jaya	6.144	1.457	58	121	201	1.837
Pengasinan	8.748	2.548	34	115	153	2.850
JUMLAH	33.848	7.159	234	546	1.222	8.968

Sumber : BKKBN Kecamatan Rawalumbu

Tabel 4.5 : (Lanjutan)

Kelurahan	Akseptor KB Non MJP				Jumlah Non MJP
	Suntik	Pil	Kondom	Hormonal	
(1)	(8)	(9)	(10)	(11)	(12)
Bojong Menteng	2.847	787	33	3.867	7.534
Bojong Rawalumbu	3.295	2.338	196	6.221	12.050
Sepanjang Jaya	2.001	919	113	2.759	5.792
Pengasinan	2.790	1.239	94	3.845	7.968
JUMLAH	10.933	5.283	436	16.692	33.344

Sumber : BKKBN Kecamatan Rawalumbu

Tabel 4.6 : Jumlah PUS Menurut Kelompok Umur di Kecamatan Rawalumbu, Tahun 2009

Kelurahan	< 20	20-29	30 <	Jumlah
(1)	(2)	(3)	(4)	(5)
Bojong Menteng	70	2.537	3.402	6.009
Bojong Rawalumbu	179	4.650	8.118	12.947
Sepanjang Jaya	154	2.682	3.308	6.144
Pengasinan	159	2.487	6.102	8.748
JUMLAH	562	12.356	20.930	33.848

Sumber : BKKBN Kecamatan Rawalumbu

Tabel 4.7 : Jumlah Pasangan Usia Subur Bukan Akseptor KB Menurut Alasan di Kecamatan Rawalumbu, Tahun 2009

Kelurahan	Hamil	Ingin anak segera	Jumlah
(1)	(2)	(3)	(4)
Bojong Menteng	308	495	803
Bojong Rawalumbu	592	862	1.454
Sepanjang Jaya	249	378	627
Pengasinan	357	394	751
JUMLAH	1.506	2.129	3.635

Sumber : BKKBN Kecamatan Rawalumbu

Tabel 4.8 : Hasil Pentahapan Keluarga Sejahtera di Kecamatan Rawalumbu, Tahun 2009

Kelurahan	Tahap Pra Sejahtera		Tahap I	
	Alasan ekonomi	Bukan alasan ekonomi	Alasan ekonomi	Bukan alasan ekonomi
(1)	(2)	(3)	(4)	(5)
Bojong Menteng	458	-	560	529
Bojong Rawalumbu	585	-	750	641
Sepanjang Jaya	188	-	942	292
Pengasinan	251	-	1.510	1.336
JUMLAH	1.482	-	3.762	2.798

Sumber : BKKBN Kecamatan Rawalumbu

Tabel 4.8 : (Lanjutan)

Kelurahan	Tahap II	Tahap III	Tahap III Plus	Jumlah
(1)	(6)	(7)	(8)	(9)
Bojong Menteng	3.382	1.518	397	6,842
Bojong Rawalumbu	2.548	6.613	3.266	14.150
Sepanjang Jaya	2.125	3.828	335	7.710
Pengasinan	3.819	2,280	728	9.806
JUMLAH	11.874	14.239	4.726	35.508

Sumber : BKKBN Kecamatan Rawalumbu

Tabel 4.9 : Jumlah Sarana Peribadatan di Kecamatan Rawalumbu, Tahun 2009

Kelurahan	Mesjid	Langgar	Gereja	Pura	Vihara
(1)	(2)	(3)	(4)	(5)	(6)
Bojong Menteng	18	22	5	-	1
Bojong Rawalumbu	41	35	6	-	1
Sepanjang Jaya	17	16	2	-	-
Pengasinan	33	17	5	-	-
JUMLAH	109	90	18	-	2

Sumber : Potensi Desa/KUA Kecamatan Rawalumbu

Tabel 4.10 : Jumlah Nikah, Talak, Cerai, dan Rujuk di Kecamatan Rawalumbu, Tahun 2009

Rincian	Banyaknya
(1)	(2)
Nikah	1.240
Talak	50
Cerai	130
Rujuk	12
JUMLAH	1.432

Sumber : KUA Kecamatan Rawalumbu

Tabel 4.11 : Jumlah Sekolah di Lingkungan Departemen Agama di Kecamatan Rawalumbu, Tahun 2009

Kelurahan	Sekolah	Murid	Guru
(1)	(2)	(3)	(4)
Madrasah Diniyah/RA	2	239	85
Madrasah Ibtidaiyah	5	806	50
Madrasah Tsyanawiyah	5	1.399	99
Madrasah Aliyah	1	381	13
JUMLAH	13	2.825	247

Sumber : Depag kecamatan Rawalumbu

Bab V Perhubungan Dan Komunikasi

Tabel 5.1 : Jumlah Sarana Komunikasi Menurut Jenisnya di Kecamatan Rawalumbu, Tahun 2009

Kelurahan	Telepon	Radio	Televisi	Kantor Pos	Bis Surat
(1)	(2)	(3)	(4)	(5)	(6)
Bojong Menteng	4.373	-	-	-	-
Bojong Rawalumbu	12.182	-	-	-	-
Sepanjang Jaya	3.424	-	-	-	-
Pengasinan	3.423	-	-	1	-
JUMLAH	23.402	-	-	1	-

Sumber : Profil Desa/PDL Kecamatan Rawalumbu

Bab VI Keuangan Dan Harga-Harga

Tabel 6.1 : Target dan Realisasi Penerimaan PBB Dirinci Menurut Kelurahan di Kecamatan Rawalumbu, Tahun 2009

Kelurahan/Kecamatan	Target (Rp. 000)	Realisasi (Rp. 000)	Persentase
(1)	(2)	(3)	(4)
Kecamatan	4.297.109	3.566.018	82,99
Bojong Menteng	662.316	672.613	101,55
Bojong Rawalumbu	2.071.158	1.731.880	83,62
Sepanjang Jaya	1.297.313	1.119.602	86,30
Pengasinan	1.330.296	1.120.623	84,24
JUMLAH	9.658.193	8.210.736	85,01

Sumber : Kecamatan Rawalumbu .

Tabel 6.2: Target dan Realisasi Penerimaan PAD di Kecamatan Rawalumbu, Tahun 2009

Nomor	Jenis Pajak	Target (Rp.)	Realisasi (Rp.)
(1)	(2)	(3)	(4)
1.	Pajak Hotel	126.000.000	113.691.649
2.	Pajak Restoran	903.985.953	802.444.944
3.	Pajak Hiburan	34.000.000	36.299.030
4.	Pajak Penerangan Jalan Non PLN	13.000.000	14.846.916
	Jumlah	1.076.985.953	967.282.539

Sumber : Kecamatan Rawalumbu .

Tabel 6.3 : Rata-rata Harga Sembilan Bahan Pokok di Kecamatan Rawalumbu, Tahun 2009

Bulan	Beras (Kg)	Ikan Asin (Kg)	Minyak Goreng (Liter)	Gula Pasir (Kg)	Tekstil (Meter)
(1)	(2)	(3)	(4)	(5)	(6)
Januari	5.500	34.000	9.000	7.000	25.000
Februari	5.500	34.000	10.000	7.500	25.000
Maret	5.500	34.000	11.000	8.000	25.000
April	5.500	34.000	11.000	8.000	25.000
Mei	5.500	34.000	12.000	8.000	25.000
Juni	5.500	34.000	12.000	8.500	25.000
Juli	5.500	34.000	12.000	8.500	25.000
Agustus	5.000	34.000	10.000	9.000	25.000
September	6.000	34.000	10.000	9.000	25.000
Oktober	6.000	34.000	9.000	9.000	25.000
Nopember	6.000	34.000	9.000	8.800	25.000
Desember	6.000	34.000	9.000	10.000	25.000

Sumber : Kecamatan Rawalumbu

Tabel 9.7 (Lanjutan)

Bulan	Garam (100 Gr)	Gas (Tabung 3 Kg)	Sabun Cuci (500 Gr)	Terigu (Kg)	Telur (Kg)
(1)	(7)	(8)	(9)	(10)	(11)
Januari	250	14.000	2.500	8.000	13.000
Februari	250	14.000	2.500	8.000	13.000
Maret	250	14.000	2.500	8.000	13.000
April	250	14.000	2.500	8.000	12.500
Mei	250	14.000	2.500	8.000	12.500
Juni	250	14.000	2.500	8.000	13.000
Juli	250	14.000	2.500	8.000	14.000
Agustus	250	14.000	2.500	8.000	14.000
September	250	14.000	2.500	8.000	13.000
Oktober	250	14.000	2.500	8.000	12.000
Nopember	250	14.000	2.500	8.000	12.000
Desember	250	14.000	2.500	8.000	12.000

Sumber : Kecamatan Rawalumbu

Bab VII Industri Pengolahan, Listrik Dan Air Minum

Tabel 7.1 : Jumlah Pelanggan Listrik di Kecamatan Rawalumbu, Tahun 2009

Kelurahan	Rumah Tangga	Non Rumah Tangga	Jumlah
(1)	(2)	(3)	(4)
Bojong Menteng	6.123	-	6.123
Bojong Rawalumbu	16.843	-	16.843
Sepanjang Jaya	5.581	-	5.581
Pengasinan	8.247	-	8.247
JUMLAH	37.793	-	37.793

Sumber : PODES Kecamatan Rawalumbu

Tabel 7.2 : Jumlah Industri Besar Sedang dan Tenaga Kerja Dirinci Menurut Kelurahan di Kecamatan Rawalumbu, Tahun 2009

Kelurahan	Jumlah Industri	Tenaga Kerja
(1)	(2)	(3)
Bojong Menteng	-	-
Bojong Rawalumbu	-	-
Sepanjang Jaya	-	-
Pengasinan	-	-
JUMLAH	-	-

Sumber : Data tak tersedia

Tabel 7.3 : Jumlah Industri Besar Sedang dan Tenaga Kerja Dirinci Menurut Kelompok Industri di Kecamatan Rawalumbu, Tahun 2009

No	Kelompok Industri	Jumlah
(1)	(2)	(3)
1	Industri makanan dan minuman	6
2	Industri tekstil	3
3	Industri pakaian jadi	11
4	Industri kulit. barang dari kulit dan alas kaki	3
5	Industri kertas. barang dari kertas dan sejenisnya	1
6	Industri penerbitan. pencetakan dan reproduksi media rekaman	5
7	Industri kimia dan barang-barang dari bahan kimia	3
8	Industri barang dari karet dan barang dari plastik	2
9	Industri barang galian bukan logam	1
10	Industri barang dari logam kecuali mesin dan peralatannya	2
11	Industri mesin lainnya dan perlengkapannya	1
12	Industri radio. televisi dan peralatan komunikasi serta perlengkapannya	2
13	Industri kendaraan bermotor	2
14	Industri furniture dan industri pengolahan lainnya	11
JUMLAH		53

Sumber : BPS Kota Bekasi

Bab VIII Keuangan Dan Harga-Harga

Tabel 8.1 : Jumlah Bangunan Menurut Jenisnya di Kecamatan Rawalumbu, Tahun 2009

Kelurahan	Permanen	Semi Permanen	Tidak Permanen	Jumlah
(1)	(2)	(3)	(4)	(5)
Bojong Menteng	6.123	-	20	6.123
Bojong Rawalumbu	16.843	--	1	16.844
Sepanjang Jaya	5.581	5	15	5.561
Pengasinan	8.247	59	-	8.306
JUMLAH	37.793	64	36	37.893

Sumber : Potensi Desa

Tabel 8.2 : Jumlah Tempat Pemasaran di Kecamatan Rawalumbu, Tahun 2009

Kelurahan	Pasar	Toko/Mini market	Rumah/Warung makan/minum	Hotel	Jumlah
(1)	(2)	(3)	(4)	(5)	(7)
Bojong Menteng	-	563	274	-	837
Bojong Rawalumbu	-	946	338	-	1.284
Sepanjang Jaya	-	548	208	3	759
Pengasinan	1	1.082	275	-	1.358
JUMLAH	1	3.139	1.095	3	4.238

Sumber : Potensi Desa

Bab IX Produk Domestik Regional Bruto

Tabel 9.1 Produk Domestik Regional Bruto Kota Bekasi Atas Dasar Harga Konstan tahun 2000 / *Gross Regional Domestic Product of Bekasi Municipality at 2000 Constant Price 2005 – 2008 (Juta Rupiah / Million Rupiahs)*

LAPANGAN USAHA <i>Industrial Origin</i>	2006	2007	2008*	2009**
(1)	(2)	(3)	(4)	(5)
1. Pertanian / <i>Agriculture</i>	123.367.34	129.426.07	131.568.50	130.852.55
2. Pertambangan dan Penggalian / <i>Mining and Quarrying</i>	-	-	-	-
3. Industri Pengolahan / <i>Manufacturing Industry</i>	5.712.583.24	6.112.459.47	6.388.657.78	6,344,557.00
4. Listrik. Gas dan Air Bersih / <i>Electricity. Gas and Water Supply</i>	428.944.01	468.274.18	512.610.33	562,665.48
5. Bangunan / <i>Construction</i>	433.719.12	485.652.18	529.219.49	542,548.82
6. Perdagangan. Hotel dan Restoran / <i>Trade. Hotel and Restaurant</i>	3.509.562.84	3.689.782.45	3.882.989.34	4,148,715.64
7. Pengangkutan dan Komunikasi / <i>Transportation and Communication</i>	978.649.00	1.003.499.61	1.170.570.25	1,366,629.78
8. Keuangan. Persewaan dan Jasa Perusahaan / <i>Finance. Dwelling and Business Services</i>	453.245.74	525.067.64	563.669.30	596,092.77
9. Jasa-Jasa / <i>Services</i>	812.941.67	840.991.93	863.119.17	930,531.69
JUMLAH / Total	11.739.945.23	12.453.012.95	13.255.153.53	14.622.593.73

* Angka Perbaikan / *Revised Figure*

** Angka Sementara / *Preliminary Figure*

Tabel 9.2 Produk Domestik Regional Bruto Kota Bekasi Atas Dasar Harga Berlaku / *Gross Regional Domestic Product of Bekasi Municipality at Current Market Price 2005 – 2008 (Juta Rupiah / Million Rupiahs)*

LAPANGAN USAHA <i>Industrial Origin</i>	2006	2007	2008*	2009**
(1)	(3)	(4)	(4)	(5)
1. Pertanian / <i>Agriculture</i>	192.767.89	214.956.77	262.837.87	271,780.41
2. Pertambangan dan Penggalian / <i>Mining and Quarrying</i>	-	-	-	
3. Industri Pengolahan / <i>Manufacturing Industry</i>	10.241.541.23	11.765.711.35	13.344.270.25	13,499,050.01
4. Listrik. Gas dan Air Bersih / <i>Electricity. Gas and Water Supply</i>	781.350.38	876.762.33	1.045.974.72	1,159,616.13
5. Bangunan / <i>Construction</i>	820.591.16	936.593.07	1.091.817.87	1,146,303.07
6. Perdagangan. Hotel dan Restoran / <i>Trade. Hotel and Restaurant</i>	6.403.494.04	7.261.830.13	8.633.456.68	9,640,712.00
7. Pengangkutan dan Komunikasi / <i>Transportation and Communication</i>	1.822.012.97	1.933.126.55	2.362.760.16	2,676,363.38
8. Keuangan. Persewaan dan Jasa Perusahaan / <i>Finance. Dwelling and Business Services</i>	772.704.55	939.876.90	1.103.846.53	1,199,729.96
9. Jasa-Jasa / <i>Services</i>	1.341.952.71	1.490.327.71	1.680.396.30	1,881,832.89
JUMLAH / Total	19.226.331.12	22.376.414.93	29.525.360.30	31.475.387.86

* Angka Perbaikan / *Revised Figure*

** Angka Sementara / *Preliminary Figure*

Tabel/Table 9.3 Distribusi Produk Domestik Regional Bruto Kota Bekasi Atas Dasar Harga Konstan 2000 / *Percentage Distribution of Gross Regional Domestic Product of Bekasi Municipality at 2000 Constant Price 2005 – 2008 (%)*

LAPANGAN USAHA <i>Industrial Origin</i>	2006	2007	2008*	
(1)	(3)	(4)	(5)	(5)
1. Pertanian / <i>Agriculture</i>	0.99	0.98	0.89	0.89
2. Pertambangan dan Penggalian / <i>Mining and Quarrying</i>	-	-	-	
3. Industri Pengolahan / <i>Manufacturing Industry</i>	45.87	46.11	45.20	43.39
4. Listrik, Gas dan Air Bersih / <i>Electricity, Gas and Water Supply</i>	3.44	3.53	3.54	3.85
5. Bangunan / <i>Construction</i>	3.48	3.66	3.70	3.71
6. Perdagangan, Hotel dan Restoran / <i>Trade, Hotel and Restaurant</i>	28.18	27.84	29.24	28.37
7. Pengangkutan dan Komunikasi / <i>Transportation and Communication</i>	7.86	7.57	8.00	9.35
8. Keuangan, Persewaan dan Jasa Perusahaan / <i>Finance, Dwelling and Business Services</i>	3.64	3.96	3.74	4.08
9. Jasa-Jasa / <i>Services</i>	6.53	6.34	5.69	6.36
JUMLAH <i>Total</i>	100.00	100.00	100.00	100.00

* Angka Perbaikan / *Revised Figure*

** Angka Sementara / *Preliminary Figure*

Tabel/Table 9.4 Distribusi Produk Domestik Regional Bruto Kota Bekasi Atas Dasar Harga Berlaku / *Percentage Distribution of Gross Regional Domestic Product of Bekasi Municipality at Current Market Price 2005 – 2008 (%)*

LAPANGAN USAHA <i>Industrial Origin</i>	2006	2007	2008*	2009**
(1)	(3)	(4)	(5)	(5)
1. Pertanian / <i>Agriculture</i>	0.86	0.85	0.89	0.86
2. Pertambangan dan Penggalian / <i>Mining and Quarrying</i>	-	-	-	
3. Industri Pengolahan / <i>Manufacturing Industry</i>	45.77	46.29	45.50	42.89
4. Listrik, Gas dan Air Bersih / <i>Electricity, Gas and Water Supply</i>	3.49	3.45	3.65	3.68
5. Bangunan / <i>Construction</i>	3.67	3.68	3.77	3.64
6. Perdagangan, Hotel dan Restoran / <i>Trade, Hotel and Restaurant</i>	28.62	28.57	27.65	30.63
7. Pengangkutan dan Komunikasi / <i>Transportation and Communication</i>	8.14	7.60	8.34	8.50
8. Keuangan, Persewaan dan Jasa Perusahaan / <i>Finance, Dwelling and Business Services</i>	3.45	3.70	4.01	3.81
9. Jasa-Jasa / <i>Services</i>	6.00	5.86	6.15	5.98
JUMLAH <i>Total</i>	100.00	100.00	100.00	100.00

* Angka Perbaikan / *Revised Figure*

** Angka Sementara / *Preliminary Figure*

Tabel 9.5 Angka Agregatif PDRB. Jumlah Penduduk dan PDRB per Kapita Kota Bekasi / *Aggregate figure of GRDP. Total Population and per Capita GRDP of Bekasi Municipality 2005-2008*

URAIAN <i>Description</i>	2006	2007	2008*	2009**
(1)	(2)	(3)	(4)	(5)
PDRB atas dasar Harga Berlaku / <i>GRDP at Current Market Price</i> (Juta Rupiah / <i>Million Rupiahs</i>)	22.376.414.93	25.419.184.52	29.525.360.30	31.475.387.86
PDRB atas dasar Harga Konstan 2000 / <i>GRDP at 2000 Constant Price</i> (Juta Rupiah / <i>Million Rupiahs</i>)	12.453.012.95	13.255.153.53	14.042.404.18	14.622.593.73
PDRB per Kapita atas dasar Harga Berlaku / <i>GRDP per Capita at Current Market Price</i> (Rupiah / <i>Rupiahs</i>)	10.384.822.00	11.299.108.00	12,563,272.08	13,365,731.09
PDRB per Kapita atas dasar Harga Konstan 2000 / <i>GRDP per Capita at 2000 Constant Price</i> (Rupiah / <i>Rupiahs</i>)	5.779.403.00	5.892.062.00	5,975,152.97	6,209,348.61
Pertumbuhan PDRB / <i>GRDP Growth</i> (%)	6.07	6.44	5.94	4.13

* Angka Perbaikan / *Revised Figure*

** Angka Sementara / *Preliminary Figure*

Sumber/*Source* : BPS Kota Bekasi