

# KECAMATAN TRENGGALEK DALAM ANGKA 2018



BADAN PUSAT STATISTIK  
KABUPATEN TRENGGALEK



Katalog BPS : 1102001.3503110

---

# KECAMATAN TRENGGALEK DALAM ANGKA 2018

*Kapak Sub Regency In Figures 2018*

<https://trenggalekkab.bps.go.id>



**BADAN PUSAT STATISTIK KABUPATEN TRENGGALEK**  
*Statistics of Trenggalek Regency*

Jl. Brigjen Soetran Trenggalek No. Telp. (0355) 791432



*Katalogus Dalam Terbitan*

**KECAMATAN TRENGGALEK DALAM ANGKA 2018**

Katalog BPS : 1102001.3503070  
Ukuran Buku : 22 Cm x 15 Cm  
Jumlah Halaman : 120 halaman  
Naskah : Koordinator Statistik Kecamatan Trenggalek  
Tahun Terbit : 2018

Penyunting :  
Seksi Integrasi Pengolahan dan Diseminasi Statistik  
BPS Kabupaten Trenggalek

Diterbitkan Oleh :  
Badan Pusat Statistik Kabupaten Trenggalek

## KATA PENGANTAR

Dengan mengucapkan puji syukur ke hadirat Allah SWT, yang telah memberikan rahmat, taufiq dan hidayahnya sehingga publikasi **Kecamatan Trenggalek Dalam Angka 2018** dapat tersaji. Penerbitan buku ini dimaksudkan untuk membantu memenuhi kebutuhan akan data statistik di tingkat kecamatan, yang dapat digunakan sebagai bahan perencanaan dan gambaran perkembangan pembangunan di wilayah Kecamatan Trenggalek.

Namun demikian karena terbatasnya data yang tersedia dari beberapa instansi terkait maka masih terdapat beberapa keterbatasan penyajian informasi. Publikasi ini akan lebih sempurna jika setiap instansi turut berpartisipasi aktif dengan memberikan data tepat waktu sehingga dapat dihasilkan indikator pembangunan yang lebih tajam dan sangat berarti di Kecamatan Trenggalek.

Akhirnya kami mengucapkan terima kasih yang sebesar – besarnya kepada semua pihak yang telah membantu hingga publikasi ini dapat diselesaikan. Semoga publikasi **Kecamatan Trenggalek Dalam Angka 2018** ini dapat bermanfaat baik untuk keperluan penelitian, evaluasi maupun perencanaan pembangunan di Kecamatan Trenggalek.

Trenggalek, September 2018

Kepala BPS  
Kabupaten Trenggalek

AGUNG RAHARDJO, SE

<https://trenggalekkab.bps.go.id>

## Daftar Isi

	Uraian	Hal
Grafik 1.1	Luas Lahan Berdasarkan Jenis Penggunaan ( Ha )	1
Grafik 1.2	Jumlah Hari Hujan Dan Curah Hujan	1
Tabel 1.1	Letak Geografis	2
Tabel 1.2	Batas Kecamatan	2
Tabel 1.3	Letak Astronomis dan Topografi Desa	3
Tabel 1.4	Jarak dari Kantor Desa ke Kantor Kecamatan / Kabupaten yang Membawahi	4
Tabel 1.5	Nama Sungai dan Nama Gunung / Bukit	5
Tabel 1.6	Bahan Tambang/Galian	6
Tabel 1.7	Keadaan Geologi Kecamatan	6
Tabel 1.8	Jenis Tanah Menurut Bagian	6
Tabel 1.9	Luas Lahan Berdasarkan Jenis Penggunaan	7
Tabel 1.10	Jumlah Hari Hujan Dan Curah Hujan Tahun 2017	8
Tabel 1.11	Ketinggian dari Permukaan Laut per Desa	9
Tabel 1.12	Banyaknya Sumber Air Menurut Penggunaan	10
Tabel 1.13	Rata-rata Kedalaman Sumber Air Tanah (Sumur) per Desa	11
Grafik 2.1	Jumlah Pemilih Terdaftar dan Suara Yang Masuk Pemilu Legislatif 2014 Dirinci Menurut Desa	13
Grafik 2.2	Jumlah Pemilih Terdaftar dan Suara Yang Masuk Pemilu Presiden 2014 Dirinci Menurut Desa	13
Tabel 2.1	Jumlah Dusun, Rukun Warga, dan Rukun Tetangga, 2017	14
Tabel 2.2	Jumlah Perangkat Desa, 2017	15
Tabel 2.3	Banyaknya Perangkat Desa Menurut Jabatan per Desa, 2017	16
Tabel 2.4	Luas Bengkok Pamong/ Perangkat Desa Menurut Desa dan Jenis Tanah, Tahun 2017	20
Tabel 2.5	Potensi Linmas per Desa Menurut Pendidikan, 2017	21
Tabel 2.6	Potensi Rakyat Terlatih Menurut Latihan Dasar, 2017	22
Tabel 2.7	Jumlah Pemilih Terdaftar dan Suara Yang Masuk Pemilu Legislatif 2014 Dirinci menurut Desa	23
Tabel 2.8	Jumlah Suara Yang Sah Pemilu Legislatif 2014 Anggota DPRD Kab.Trenggalek, Dirinci Menurut Desa.	24
Tabel 2.9	Jumlah Suara Pemilu Legislatif 2014 Di Kec. Trenggalek Dirinci Menurut Partai	26
Tabel 2.10	Jumlah Pemilih Terdaftar dan Suara Yang Masuk Pemilu Presiden 2014 Dirinci Menurut Desa	27
Tabel 2.11	Jumlah Pemilih Terdaftar dan Suara Yang Sah Pemilu Presiden 2014 Dirinci Menurut Desa	28
Tabel 2.12	Jumlah Pemilih Terdaftar dan Suara Yang Masuk Pemilukada 2015 Dirinci Menurut Desa	29
Tabel 2.13	Jumlah Pemilih Terdaftar dan Suara Yang Sah Pemilukada 20`	30
Grafik 3.1	Jumlah Rumah tangga, Penduduk Menurut Jenis Kelamin per Desa Berdasarkan Proyeksi BPS	31
Grafik 3.2	Jumlah Penduduk Dan Kepadatan Penduduk, 2017 Berdasarkan Proyeksi BPS	31
Tabel 3.1	Jumlah Rumah tangga, Penduduk Menurut Jenis Kelamin, dan	

	Sex Ratio per Desa, 2017 berdasarkan Proyeksi BPS	32
Tabel 3.2	Luas Desa, Jumlah Penduduk dan Kepadatan Penduduk, 2017 Berdasarkan Proyeksi BPS	33
Tabel 3.3	Penduduk Hasil Proyeksi Menurut Jenis Kelamin per Desa, 2017	
Tabel 3.4	Penduduk Hasil proyeksi Menurut Kelompok Umur Per Desa 2	34
Tabel 3.5	Banyaknya Rumah Tangga Sasaran per Desa Hasil Pendataan PPLS 2011	39
Grafik 4.1	Jumlah Murid di Tingkat Sekolah Menengah Pertama menurut jenis sekolah	41
Grafik 4.2	Jumlah Murid di Tingkat Sekolah Menengah Atas menurut jenis sekolah	41
Tabel 4.1	Jumlah Sekolah, Ruang Belajar, Guru dan Kepala Sekolah Taman Kanak-kanak Tahun 2017	42
Tabel 4.2	Banyaknya murid taman kanak - kanak per jenis kelamin per kelompok Tahun 2017	43
Tabel 4.3	Jumlah Murid, Rombel, Ruang Belajar dan Guru Taman Kanak-kanak Tahun 2017	44
Tabel 4.4	Banyaknya Sekolah, Ruang Belajar, Murid, dan Guru Taman Kanak - Kanak Menurut Status, 2017	45
Tabel 4.5	Rata-rata Murid per Sekolah per Ruang Belajar Guru per Sekolah, Murid per Guru di Taman Kanak - Kanak Menurut Status Sekolah, 2017	45
Tabel 4.6	Jumlah Sekolah, Ruang Belajar, Rombel, dan Guru Sekolah Dasar dan Madrasah Ibtidaiyah, 2017	46
Tabel 4.7	Jumlah Ruang Belajar Sekolah Dasar Menurut Status, 2017	47
Tabel 4.8	Banyaknya Murid Sekolah Dasar Menurut Jenis Kelamin, 201	48
Tabel 4.9	Rata-rata Murid per Sekolah, Murid per Ruang Belajar, Murid per Guru dan Guru per Sekolah di Sekolah Dasar, 2017	49
Tabel 4.10	Banyaknya Sekolah, Ruang Belajar, Murid, dan Guru SD Menurut Status, 2017	50
Tabel 4.11	Rata-rata Murid per Sekolah per Ruang Belajar Guru per Sekolah, Murid per Guru di SD Menurut Status Sekolah, 2017	50
Tabel 4.12	Banyaknya Sekolah, Ruang Belajar, Murid, dan Guru MI Menurut Status, 2017	51
Tabel 4.13	Rata-rata Murid per Sekolah per Ruang Belajar Guru per Sekolah, Murid per Guru di MI Menurut Status Sekolah, 2017	51
Tabel 4.14	Banyaknya Murid SD Menurut Jenis Kelamin dan Status Sekolah, 2017	52
Tabel 4.15	Banyaknya Murid Madrasah Ibtidaiyah Menurut Jenis Kelamin dan Status Sekolah 2017	52
Tabel 4.16	Jumlah Peserta Ujian Nasional (UN) Sekolah Dasar dan Madrasah Ibtidaiyah 2017	53
Tabel 4.17	Jumlah Sekolah Lanjutan Menurut Status, 2017	54
Tabel 4.18	Banyaknya Murid di Sekolah Lanjutan Menurut Status Sekolah, 2017	54
Tabel 4.19	Jumlah Guru di Sekolah Lanjutan Menurut Status Sekolah, 201	55
Tabel 4.20	Jumlah Ruang Belajar di Sekolah Lanjutan Menurut Status Sekolah, 2017	55



Tabel 4.21 Jumlah murid , Ruang Belajar, Guru dan Sekolah Tingkat SMP Tahun 2017	56
Tabel 4.22 Jumlah Murid SMP Negeri menurut Kelas dan Jenis Kelamin,2017	57
Tabel 4.23 Jumlah Murid SMP Swasta menurut Kelas dan Jenis Kelamin, 2017	57
Tabel 4.24 Jumlah Murid SMP Negeri dan Swasta Menurut Kelas dan Jenis Kelamin, 2017	58
Tabel 4.25 Rata-rata Murid per Sekolah, Ruang Belajar, Guru, dan Rata-rata Guru per Sekolah di SMP, 2017	58
Tabel 4.26 Hasil UAS/UN SMP Negeri, 2014 - 2017	59
Tabel 4.27 Hasil UAS/UN SMP Swasta, 2014 - 2017	59
Tabel 4.28 Jumlah Murid MTS Negeri Menurut Kelas dan Jenis Kelamin,2017	60
Tabel 4.29 Jumlah Murid MTS Swasta Menurut Kelas dan Jenis Kelamin, 2017	60
Tabel 4.30 Jumlah Murid MTS Negeri dan Swasta Menurut Kelas dan Jenis Kelamin, 2017	61
Tabel 4.31 Rata-rata Murid per Sekolah, Ruang Belajar, Guru, dan Rata-rata Guru per Sekolah di MTS, 2017	61
Tabel 4.32 Hasil UAS/UN MTS Negeri, 2017	62
Tabel 4.33 Hasil UAS/UN MTS Swasta, 2017	62
Tabel 4.34 Jumlah murid , Rombel, Guru dan Sekolah Tingkat SLTA Tahun 2017	63
Tabel 4.35 Jumlah Murid di Madrasah Aliyah Negeri Menurut Kelas dan Jenis Kelamin, 2017	64
Tabel 4.36 Jumlah Murid di Madrasah Aliyah Swasta Menurut Kelas dan Jenis Kelamin, 2017	64
Tabel 4.37 Jumlah Murid di Madrasah Aliyah Negeri dan Swasta Menurut Kelas dan Jenis Kelamin, 2017	65
Tabel 4.38 Rata-rata murid per sekolah, Ruang Belajar, Guru per sekolah di Madrasah Aliyah menurut Status Sekolah Tahun 2017	65
Tabel 4.39 Hasil UN MA Negeri 2016-2017	66
Tabel 4.40 Hasil UN MA Swasta 2016-2017	66
Tabel 4.41 Banyaknya Murid di Sekolah Menengah Umum Negeri Menurut Kelas dan Jenis Kelamin, 2017	67
Tabel 4.42 Banyaknya Murid di Sekolah Menengah Umum Negeri dan Swasta Menurut Kelas dan Jenis Kelamin, 2017	68
Tabel 4.43 Rata-rata murid per sekolah, Ruang Belajar, Guru per sekolah di Sekolah Menengah Umum menurut Status Sekolah, 2017	68
Tabel 4.44 Hasil UN SMU Negeri 2016-2017	69
Tabel 4.45 Banyaknya Murid di Sekolah Menengah Kejuruan Negeri Menurut Kelas dan Jenis Kelamin, 2017	70
Tabel 4.46 Banyaknya Murid di Sekolah Menengah Kejuruan Swasta Menurut Kelas dan Jenis Kelamin, 2017	70
Tabel 4.47 Banyaknya Murid di Sekolah Menengah Kejuruan Negeri dan Swasta Menurut Kelas dan Jenis Kelamin, 2017	71
Tabel 4.48 Rata-rata murid per sekolah, Ruang Belajar, Guru per sekolah di Sekolah Menengah Kejuruan menurut Status Sekolah, 2017	71
Tabel 4.49 Hasil UN SMK Negeri 2016-2017	72

Tabel 4.50 Hasil UN SMK Swasta 2016-2017	72
Tabel 4.51 Jumlah Madrasah Menurut Tingkat Pendidikan dan Status Sekolah 2017	73
Tabel 4.52 Hasil UN SMU dan MA Tahun 2014 - 2017	74
Tabel 4.53 Hasil UN Sekolah Kejuruan Tahun 2014 - 2017	74
Tabel 4.54 Pelanggaran Penegakan Perda 2017	75
Tabel 4.55 Pelanggaran Penegakan Perda 2017	75
Tabel 4.56 Kejadian Bencana Alam 2017	76
Tabel 4.57 Usia Nikah Berdasarkan Umur Istri 2017	77
Tabel 4.58 Jumlah Pondok Pesantren, Madrasah Diniyah dan Taman Pendidikan Al Quran, 2017	78
Tabel 4.59 Tanah Wakaf per Desa (Ha), 2017	79
Tabel 4.60 Jumlah Tempat Ibadah 2017	80
Tabel 4.61 Organisasi Kesenian Menurut Desa dan Jenisnya Tahun 2017	81
Tabel 4.62 Perkumpulan Olah Raga Menurut Desa dan Jenisnya Tahun 2	82
Tabel 4.63 Jumlah Tenaga Kesehatan Wilayah Puskesmas Trenggalek	83
Tabel 4.64 Jumlah Fasilitas Kesehatan Wilayah Puskesmas Trenggalek	84
Tabel 4.65 Pemanfaatan Pelayanan Kesehatan Menurut Status Bayar per Bulan di Puskesmas Trenggalek, 2017	85
Tabel 4.66 Pemanfaatan Pelayanan Kesehatan Menurut Jenis Pelayanan dan Jumlah Hari Rawat per Bulan di Puskesmas Trenggalek	86
Tabel 4.67 Jumlah Kunjungan Menurut Kelompok Umur per Bulan di Puskesmas Trenggalek Tahun 2017	87
Tabel 4.68 Jumlah Kelahiran Berdasarkan Penolong Per Bulan di Puskesmas Trenggalek Tahun 2017	88
Tabel 4.69 Banyaknya Kunjungan Ibu Hamil, Bayi dan Anak di Wilayah Puskesmas Trenggalek Tahun 2015- 2017	89
Tabel 4.70 Jumlah Fasilitas Kesehatan Wilayah Puskesmas Rejowinangun Tahun 2014 - 2017	90
Tabel 4.71 Jumlah Tenaga Kesehatan Wilayah Puskesmas Rejowinangun Tahun 2014 - 2017	91
Tabel 4.72 Banyaknya Kunjungan Ibu Hamil, Bayi dan Anak di Wilayah Puskesmas Rejowinangun Tahun 2015 - 2017	92
Tabel 4.73 Jumlah Kelahiran Berdasarkan Penolong Per Bulan di Puskesmas Rejowinangun Tahun 2017	93
Tabel 4.74 Pemanfaatan Pelayanan Kesehatan Menurut Status Bayar per Bulan di Puskesmas Rejowinangun 2017	94
Tabel 4.75 Pemanfaatan Pelayanan Kesehatan Menurut Jenis Pelayanan dan Jumlah Hari Rawat per Bulan di Puskesmas Rejowinangun	95
Tabel 4.76 Jumlah Kunjungan Menurut Kelompok Umur per Bulan di Puskesmas Rejowinangun 2017	96
Tabel 4.77 Jumlah Tenaga Kesehatan Puskesmas di Kecamatan Trenggalek 2014 - 2017	97
Tabel 4.78 Jumlah Fasilitas Kesehatan Puskesmas di Kecamatan Trenggalek 2014 - 2017	98
Tabel 4.79 Pemanfaatan Pelayanan Kesehatan Menurut Status Bayar per Bulan di Puskesmas Kecamatan Trenggalek, 2017	99
Tabel 4.80 Pemanfaatan Pelayanan Kesehatan Menurut Jenis Pelayanan dan Jur	

lah Hari Rawat per Bulan di Puskesmas Kecamatan Trenggalek	100
Tabel 4.81 Jumlah Kunjungan Menurut Kelompok Umur per Bulan di Puskesmas Kecamatan Trenggalek 2017	101
Tabel 4.82 Jumlah Kelahiran Berdasarkan Penolong Per Bulan di Puskesmas Kecamatan Trenggalek Tahun 2017	102
Tabel 4.83 Banyaknya Kunjungan Ibu Hamil, Bayi dan Anak di Puskesmas Kecamatan Trenggalek Tahun 2015-2017	103
Tabel 4.84 Petugas Kesehatan Menurut Desa Dan Profesinya	104
Tabel 4.85 Fasilitas Kesehatan Menurut Desa dan Jenisnya	105
Tabel 4.86 Pasangan Usia Subur (PUS) dan Akseptor KB Lestari Menurut Alat Kontrasepsi yang Digunakan, 2014 - 2017	106
Tabel 4.87 Target Pencapaian Akseptor KB Baru Menurut Alat Kontrasepsi yang Digunakan, 2017	107
Tabel 4.88 Realisasi Pencapaian Akseptor KB Baru Menurut Alat Kontrasepsi, 2017	108
Tabel 4.89 Realisasi Pencapaian Akseptor KB Lestari Aktif Menurut Alat Kontrasepsi yang Digunakan, 2017	109
Tabel 4.90 Jumlah PUS dan WUS per Desa di Kecamatan Trenggalek Tahun 2017	110
Tabel 4.91 Jumlah Keluarga Sejahtera	111
Tabel 4.92 Jumlah Penyandang Cacat Menurut Desa / Kelurahan Kec.Trenggalek Tahun 2017	112
Tabel 4.93 Banyaknya Permasalahan Kesejahteraan Sosial Dirinci Menurut Desa Kelurahan Kec.Trenggalek Tahun 2017	113
Tabel 4.94 Jumlah Penyandang Cacat Menurut Jenisnya 2017	114
Tabel 4.95 Jumlah Penyandang Cacat Menurut Jenisnya 2017	115
Grafik 5.1 Luas Panen Tanaman Bahan Makanan (Ha)	117
Tabel 5.1 Luas Tanah Menurut Penggunaan (Ha) 2013 - 2017	118
Tabel 5.2 Luas Sawah Menurut Jenis Pengairan (Ha)	119
Tabel 5.3 Luas Tanah Kering Menurut Penggunaan (Ha)	120
Tabel 5.4 Sarana Produksi dan Pengairan 2013-2017	121
Tabel 5.5 Kelembagaan Pertanian	122
Tabel 5.6 Alat-alat Pertanian Yang Masih Dapat Digunakan 2013-2017	123
Tabel 5.7 Luas Areal Perkebunan Menurut Jenis Tanaman (Ha) 2013-2017	124
Tabel 5.8 Luas Hutan Menurut Fungsi Hutan Dan Reboisasi (Ha)2013-2017	125
Tabel 5.9 Luas Panen Tanaman Bahan Makanan (Ha) 2013-2017	126
Tabel 5.10 Produksi Tanaman Bahan Makanan Per Ha (Kw) 2013-2017	127
Tabel 5.11 Luas Tanam Per Sub Round Tanaman Padi Sawah Tahun 2017	128
Tabel 5.12 Luas Panen, Produktivitas Dan Produksi Per Sub Round Tanaman Padi Sawah Tahun 2017	128
Tabel 5.13 Luas Tanam Per Sub Round Tanaman Padi Ladang Tahun 2017	129
Tabel 5.14 Luas Panen, Produktivitas Dan Produksi Per Sub Round Tanaman Padi Ladang Tahun 2017	129
Tabel 5.15 Luas Tanam Per Sub Round Tanaman Palawija (Jagung) 2017	130
Tabel 5.16 Luas Panen, Produktivitas Dan Produksi Per Sub Round Tanaman Palawija (Jagung) 2017	130
Tabel 5.17 Luas Tanam Per Sub Round Tanaman Palawija (Ubi Kayu),2017	131

Tabel 5.18	Luas Panen, Produktivitas Dan Produksi Per Sub Round Tanaman Palawija (Ubi Kayu) 2017	131
Tabel 5.19	Luas Tanam Per Sub Round Tanaman Palawija (Kedelai) ,2017	132
Tabel 5.20	Luas Panen, Produktivitas Dan Produksi Per Sub Round Tanaman Palawija (Kedelai) , 2017	132
Tabel 5.21	Luas Tanam Per Sub Round Tanaman Palawija (Kacang Tanah), 2017	133
Tabel 5.22	Luas Panen, Produktivitas Dan Produksi Per Sub Round Tanaman Palawija (Kacang Tanah), 2017	133
Tabel 5.23	Luas Tanam Per Sub Round Tanaman Palawija (Kacang Hijau), 2017	134
Tabel 5.24	Luas Panen, Produktivitas Dan Produksi Per Sub Round Tanaman Palawija (Kacang Hijau), 2017	134
Tabel 5.25	Luas Tanam Per Sub Round Tanaman Palawija (talas), 2017	135
Tabel 5.26	Luas Panen, Produktivitas Dan Produksi Per Sub Round Tanaman Palawija (Talas), 2017	135
Tabel 5.27	Luas Tanam Per Sub Round Tanaman Palawija (Ganyong),2017	136
Tabel 5.28	Luas Panen, Produktivitas Dan Produksi Per Sub Round Tanaman Palawija (Ganyong), 2017	136
Tabel 5.29	Luas Panen Sayuran (m2), 2016-2017	137
Tabel 5.30	Produksi Sayuran (Kwintal), 2013-2017	138
Tabel 5.31	Produksi Buah-buahan (Kwintal) Tiap Triwulanan	139
Tabel 5.32	Produksi Buah-buahan (Kwintal) 2013-2017	140
Tabel 5.33	Luas Panen Tanaman Biofarmaka Per Triwulanan	141
Tabel 5.34	Produksi Tanaman Biofarmaka Per Triwulanan	142
Tabel 5.35	Produksi Tanaman Biofarmaka	143
Tabel 5.36	Populasi Ternak per Desa	144
Grafik 6.1	Jumlah Usaha Hasil Sensus Ekonomi 2006 (SE'06) Menurut Lapangan Usaha di Kecamatan Trenggalek	145
Grafik 6.2	Jumlah Usaha L2** Hasil Sensus Ekonomi Tahun 2006 Menurut Lapangan Usaha	145
Tabel 6.1	Jumlah Usaha Hasil Sensus Ekonomi 2006 (SE'06) Menurut Lapangan Usaha di Kecamatan Trenggalek	146
Tabel 6.2	Jumlah Usaha L1* Hasil Sensus Ekonomi Tahun 2006 Menurut Lapangan Usaha	147
Tabel 6.3	Jumlah Usaha L2** Hasil Sensus Ekonomi Tahun 2006 Menurut Lapangan Usaha	151
Tabel 6.1	Rata-rata Harga yang Dibayar Petani Tahun 2014 - 2017	152
Tabel 6.2	Banyaknya Pasar Tradisional dan Pasar Moderen 2017	153
Tabel 6.3	Banyaknya Toko Kelontong, Minimarket dan Kedai makanan	154
Tabel 6.4	Banyaknya Hotel, Penginapan dan Restoran Menurut Desa/Kelurahan	155
Tabel 6.5	Banyaknya Fasilitas Perbankan Menurut Desa/Kelurahan	156

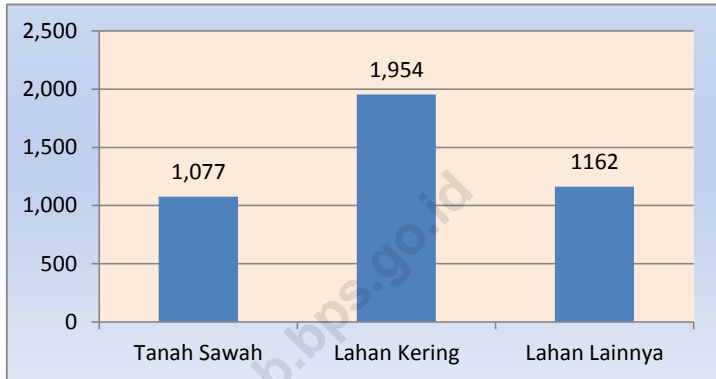


1

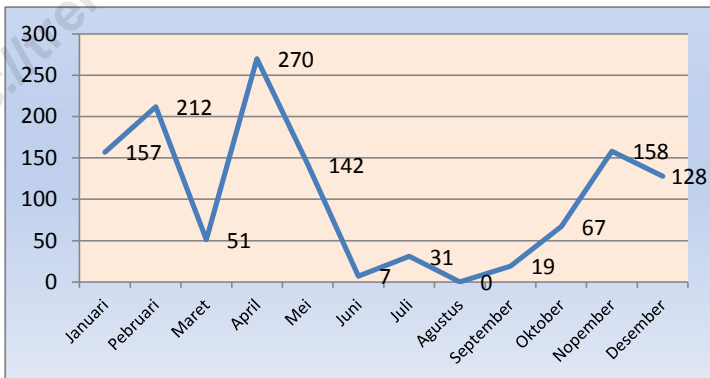
# Keadaan Geografis

*Geographical Situation*

**Grafik 1.1**  
**Luas Lahan Berdasarkan Jenis Penggunaan ( Ha )**



**Grafik 1.2**  
**Jumlah Hari Hujan Dan Curah Hujan**



**Tabel 1.1 Letak Geografis**

No	Uraian	Diantara
(1)	(2)	(3)
1.	Bujur Timur	111'28-112"06
2.	Lintang Selatan	7"56-8"31
3	Ketinggian dari permukaan Laut ( dpl )	105 dpl

Sumber : KSK Kec.Trenggalek

**Tabel 1.2 Batas Kecamatan**

No	Bagian	Perbatasan Dengan
(1)	(2)	(3)
1	Utara	Kec. Bendungan
2	Timur laut	Kec. Gandusari/ Kec. Pogalan
3	Timur	Kec. Pogalan
4	Tenggara	Kec. Bendungan/ Kec. Pogalan
5	Selatan	Kec. Gandusari
6	Barat daya	Kec. Gandusari/ Kec. Karang
7	Barat	Kec. Karang
8	Barat laut	Kec. Bendungan/ Kec. Karang

Sumber : KSK Kec.Trenggalek

**Tabel 1.3 Letak Astronomis dan Topografi Desa**

No	Desa	Letak Astronomis	Topografi
(1)	(2)	(3)	(4)
1	Karangsoko	11.70623 BT - 8.06783	L'Dataran
2	Sambirejo	111.71674 BT - 8.07763	Di Tepi/ Sekitar
3	Kelutan	111.42170 BT - 8.35700	Di Tepi/ Sekitar
4	Tamanan	111.70467 BT - 8.05453	Di Tepi/ Sekitar
5	Ngantru	111.71376 BT - 8.05198	Di Tepi/ Sekitar
6	Sumbergedong	111.42149 BT - 8.03107	Di Tepi/ Sekitar
7	Surodakan	111.71367 BT - 8.04876	Di Tepi/ Sekitar
6	Rejowinangun	111.70913 BT - 8.04729	Di Tepi/ Sekitar
9	Parakan	111.73457 BT - 8.04152	Di Tepi/ Sekitar
10	Ngares	111.70451 BT - 8.31742	Di Tepi/ Sekitar
11	Sumberdadi	111.43160 BT - 8.10000	Di Tepi/ Sekitar
12	Sukosari	111.44115 BT - 8.11000	Di Tepi/ Sekitar
13	Dawuhan	111.73722 BT - 8.00769	Di Tepi/ Sekitar

Sumber : KSK Kec.Trenggalek

n



**Tabel 1.4 Jarak dari Kantor Desa ke Kantor Kecamatan / Kabupaten yang Membawahi**

No	Desa	Kantor Kecamatan (km)	Kantor Kabupaten (km)
(1)	(2)	(3)	(4)
1	Karangsoko	3	3.03
2	Sambirejo	3	3.03
3	Kelutan	1	1.04
4	Tamanan	0.4	0.8
5	Ngantru	0.2	0.5
6	Sumbergedong	0.4	0.3
7	Surodakan	0.5	0.2
6	Rejowinangun	3	2.8
9	Parakan	4	3.8
10	Ngares	2.5	2
11	Sumberdadi	4	3.8
12	Sukosari	6	5.8
13	Dawuhan	8	7.8

**Tabel 1.5 Nama Sungai dan Nama Gunung / Bukit**

No	Desa	Nama Sungai	Nama Gunung / Bukit
(1)	(2)	(3)	(4)
1	Karangsoko	Anak Sungai Cangkring	Gunung Orak - Arik
2	Sambirejo	Sungai Bagong, Sungai Nga	Gunung Kebo
3	Kelutan	Sungai Ngasinan	
4	Tamanan	Sungai Ngasinan, Sungai Bagong	
5	Ngantru	Sungai Bagong	Gunung Pucung, Gunung
6	Sumbergedong	Sungai Darsiar	
7	Surodakan	Sungai Bagong	
6	Rejowinangun	Sungai Sukun, Sungai Ngasinan	
9	Parakan	sungai Sukun	Gunung Kulon, Gunung etan
10	Ngares	Sungai Temon, Sungai Gempleng, Sungai Cabean	
11	Sumberdadi	Sungai Brangkal, Sungai Dunggong	
12	Sukosari	Sungai Sukun, Sungai Cilik	
13	Dawuhan	Sungai Sukun, Sungai Mangut	

**Tabel 1.6 Bahan Tambang/Galian**

No	Jenis Tambang	Lokasi
(1)	(2)	(3)
1	Tanah Liat	-
2	Pasir	Kel. Ngantru
3	Batu Gunung dan Batu Belah	-
4	Tanah Kaolin	-

Sumber : Dinas Linduptamben

**Tabel 1.7 Keadaan Geologi Kecamatan**

No	Jenis Tanah	Persentase (%)
(1)	(2)	(3)
1.	Litosol	
2.	Komplek Litosol Mediteran dan Rensime	
3.	Aluvial Kelabu	
4.	Komplek Litosol Coklat Kemerahan dan Litosol	

Sumber : Dinas Linduptamben

**Tabel 1.8 Jenis Tanah Menurut Bagian**

No.	Bagian	Jenis Tanah
(1)	(2)	(3)
1	Utara	Inseptisol
2	Timur	Vertisol
3	Selatan	Vertisol
4	Barat	Inseptisol/ Vertisol

**1.9 Luas Lahan Berdasarkan Jenis Penggunaan  
(Ha)**

No.	Penggunaan	2013	2014	2015	2016	2017
(1)	(2)	(3)	(4)	(5)	(6)	(7)
1	Tanah Sawah	1,007	1,007	1,007	1,007	1,077
	- Irigasi Teknis	623	623	623	623	402
	- Irigasi 1/2Teknis	135	135	135	135	266
	- Irigasi Sederhana	300	300	300	300	125
	- Irigasi Desa / Non PU	-	-	-	-	-
	-Tadah Hujan	19	19	19	19	284
2	Lahan Kering	1,954	1,954	1,954	1,954	1,954
	- Pekarangan	1,022	1,022	1,022	1,022	1,022
	- Tegal/ Kebun	903	903	903	903	903
	- Hutan Rakyat	26	26	26	26	26
	- Hutan Negara	3	3	3	3	3
3	Lahan Lainnya	1,162	1,162	1,162	1,162	1162
	- Tambak	-	-	-	-	-
	- Perkebunan	-	-	-	-	-
	- Lainnya	1,162	1,162	1,162	1,162	1,162
	<b>Jumlah</b>	<b>4,123</b>	<b>4,123</b>	<b>4,123</b>	<b>4,123</b>	<b>4,193</b>

Sumber : Mantri Tani Kec.Trenggalek

**Tabel 1.10 Jumlah Hari Hujan Dan Curah Hujan  
Tahun 2017**

No	Bulan	Hari Hujan	Curah Hujan	Hujan Maksimum	Rata-rata Curah Hujan
(1)	(2)	(3)	(4)	(5)	(6)
1.	Januari	18	157	23	8.72
2.	Pebruari	15	212	49	14.13
3.	Maret	6	51	20	8.5
4.	April	15	270	58	18
5.	Mei	11	142	50	12.9
6.	Juni	3	7	4	2.33
7.	Juli	5	31	14	6.2
8.	Agustus	0	0	0	0
9.	September	6	19	10	3.16
10.	Oktober	11	67	26	6.09
11.	Nopember	11	158	34	14.36
12.	Desember	7	128	50	18.28

Sumber : Pengamat Pengairan Kec.Trenggalek

**Tabel 1.11 Ketinggian dari Permukaan Laut per Desa**

No	Desa	Ketinggian (m)
(1)	(2)	(3)
1	Karangsoko	118
2	Sambirejo	111
3	Kelutan	109
4	Tamanan	114
5	Ngantru	112
6	Sumbergedong	112
7	Surodakan	113
6	Rejowinangun	114
9	Parakan	122
10	Ngares	132
11	Sumberdadi	132
12	Sukosari	124
13	Dawuhan	144

Sumber : Pengamat Pengairan Kec.Trenggalek

Keterangan : Diukur dari kantor Pemerintahan setempat (Balai Desa)

**Tabel 1.12 Banyaknya Sumber Air Menurut Penggunaan  
2017**

No	Desa	Irigasi	Irigasi dan Air Minum	Jumlah
(1)	(2)	(3)	(5)	(6)
1	Karangsoko	-	-	-
2	Sambirejo	-	-	-
3	Kelutan	-	-	-
4	Tamanan	-	-	-
5	Ngantru	-	-	-
6	Sumbergedong	-	-	-
7	Surodakan	1	-	1
6	Rejowinangun	1	-	1
9	Parakan	2	-	2
10	Ngares	5	-	5
11	Sumberdadi	11	-	11
12	Sukosari	2	-	2
13	Dawuhan	1	-	1
Jumlah		23	0	23

Sumber : Pengamat Pengairan Kec.Trenggalek

**Tabel 1.13 Rata-rata Kedalaman Sumber Air Tanah (Sumur)  
per Desa**

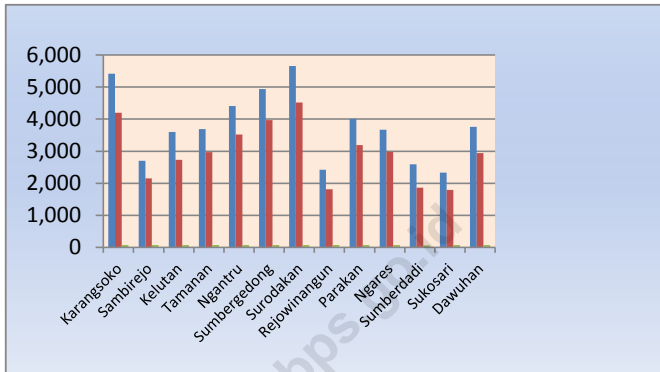
No	Desa	Kedalaman (m)
(1)	(2)	(3)
1	Karangsono	7
2	Sambirejo	6
3	Kelutan	5
4	Tamanan	6
5	Ngantru	6
6	Sumbergedong	5
7	Surodakan	5
6	Rejowinangun	12
9	Parakan	10
10	Ngares	8
11	Sumberdadi	8
12	Sukosari	4
13	Dawuhan	15

Sumber : KSK Kec.Trenggalek

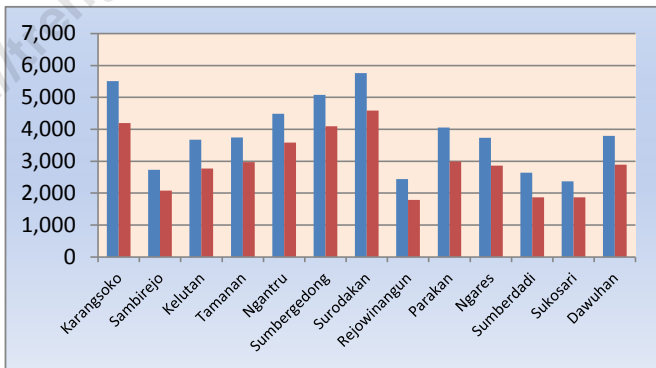




**Grafik 2.1**  
**Jumlah Pemilih Terdaftar dan Suara Yang Masuk Pemilu Legislatif 2014**  
**Dirinci Menurut Desa**



**Grafik 2.2**  
**Jumlah Pemilih Terdaftar dan Suara Yang Masuk Pemilu Presiden 2014**  
**Dirinci Menurut Desa**



**Tabel 2.1 Jumlah Dusun, Rukun Warga, dan Rukun Tetangga, 2017**

No	Desa	Dusun	Rukun Warga (RW)	Rukun Tetangga (RT)
(1)	(2)	(3)	(4)	(5)
1	Karangsoko	4	6	29
2	Sambirejo	2	5	16
3	Kelutan	2	5	14
4	Tamanan	3	5	14
5	Ngantru	4	7	23
6	Sumbergedong	3	6	20
7	Surodakan	3	8	27
6	Rejowinangun	2	3	12
9	Parakan	2	7	20
10	Ngares	2	6	26
11	Sumberdadi	2	6	13
12	Sukosari	2	4	14
13	Dawuhan	2	4	16
Jumlah		33	72	244

Sumber : KSK Kec.Trenggalek

**Tabel 2.2 Jumlah Perangkat Desa  
2017**

No	Desa	Jumlah Perangkat
(1)	(2)	(3)
1	Karangsoko	14
2	Sambirejo	11
3	Kelutan	12
4	Tamanan	11
5	Ngantru	10
6	Sumbergedong	10
7	Surodakan	7
6	Rejowinangun	10
9	Parakan	10
10	Ngares	10
11	Sumberdadi	10
12	Sukosari	10
13	Dawuhan	10
Jumlah		135

Sumber : KSK Kec.Trenggalek

**Tabel 2.3 Banyaknya Perangkat Desa Menurut Jabatan per Desa Tahun 2017**

No	Desa	Kepala Desa / Lurah	Sekdes / Sekkel	Kasun
(1)	(2)	(3)	(4)	(5)
1	Karangsoko	1	1	4/-
2	Sambirejo	1	1	2/-
3	Kelutan	1	1	-
4	Tamanan	1	1	-
5	Ngantru	1	1	-
6	Sumbergedong	1	1	-
7	Surodakan	1	1	-
6	Rejowinangun	1	1	2/-
9	Parakan	1	1	2/-
10	Ngares	1	1	2/-
11	Sumberdadi	1	1	2/-
12	Sukosari	1	1	2/-
13	Dawuhan	1	1	2/-
Jumlah		13	13	13/-

Sumber : KSK Kec.Trenggalek

No	Desa / Kelurahan	Kepala Seksi		
		Peme- rintahan	Umum	Kesra
(1)	(2)	(3)	(4)	(5)
1	Karangsoko	1	1	1
2	Sambirejo	1	1	1
3	Kelutan			
4	Tamanan			
5	Ngantru			
6	Sumbergedong			
7	Surodakan			
6	Rejowinangun	1	1	1
9	Parakan	1	1	1
10	Ngares	1	1	1
11	Sumberdadi	1	1	1
12	Sukosari	1	1	1
13	Dawuhan	1	1	1
Jumlah		8	8	8

Sumber : KSK Kec.Trenggalek

Lanjutan Tabel 2.3

No	Desa	Kepala Urusan		
		Keuang- an	Perencanaan	Pelayanan
(1)	(2)	(6)	(7)	(8)
1	Karangsoko	1	1	1
2	Sambirejo	1	1	1
3	Kelutan			
4	Tamanan			
5	Ngantru			
6	Sumbergedong			
7	Surodakan			
6	Rejowinangun	1	1	1
9	Parakan	1	1	1
10	Ngares	1	1	1
11	Sumberdadi	1	1	1
12	Sukosari	1	1	1
13	Dawuhan	1	1	1
Jumlah		8	8	8

Sumber : KSK Kec.Trenggalek

No	Desa / Kelurahan	Kepala Seksi			Staf
		Kelembagaan Masyarakat	masyarakat & Sarana	Trantib dan pemberdayaan	
(1)	(2)				
1	Karangsoko				2
2	Sambirejo				1
3	Kelutan	1	1	1	7
4	Tamanan	1	1	1	6
5	Ngantru	1	1	1	5
6	Sumbergedong	1	1	1	6
7	Surodakan	1	1	1	2
6	Rejowinangun				
9	Parakan				
10	Ngares				
11	Sumberdadi				
12	Sukosari				
13	Dawuhan				
Jumlah		5	5	5	29



**Tabel 2.4 Luas Bengkok Pamong/ Perangkat Desa  
Menurut Desa dan Jenis Tanah, Tahun 2017**

No	Desa	Luas Bengkok ( M2 )		Jumlah
		Tanah Sawah	Tanah Kering	
(1)	(2)	(3)	(4)	(5)
1	Karangsoko	28,170	-	28,170
2	Sambirejo	16,126	3,329	19,455
3	Kelutan	17,770	-	17,770
4	Tamanan	10,025	-	10,025
5	Ngantru	25,436	-	25,436
6	Sumbergedong	10,015	-	10,015
7	Surodakan	25,050	-	25,050
6	Rejowinangun	10,000	-	10,000
9	Parakan	21,000	-	21,000
10	Ngares	5,505	2,834	8,339
11	Sumberdadi	5,505	7,270	12,775
12	Sukosari	16,750	-	16,750
13	Dawuhan	10,259	-	10,259
Jumlah		201,611	13,433	215,044

Sumber : KSK Kec.Trenggalek

**Tabel 2.5 Potensi Linmas per Desa Menurut Pendidikan  
2017**

No	Desa	Potensi Linmas	Pendidikan		Lat. Dasar	Belum Terlatih
			Lat. Penang. Bencana	Suskalak		
(1)	(2)	(3)	(4)	(5)	(6)	(7)
1	Karangsoko	43	-	43	43	-
2	Sambirejo	31	-	31	31	-
3	Kelutan	31	-	31	31	-
4	Tamanan	31	-	31	31	-
5	Ngantru	35	-	35	35	-
6	Sumbergedong	44	-	44	44	-
7	Surodakan	37	-	37	37	-
6	Rejowinangun	31	-	31	31	-
9	Parakan	40	-	40	40	-
10	Ngares	28	-	28	28	-
11	Sumberdadi	32	-	32	32	-
12	Sukosari	35	-	35	35	-
13	Dawuhan	31	-	31	31	-
Jumlah		449	0	449	449	0

Sumber : Kantor Kec.Trenggalek Bagian Kamtib

**Tabel 2.6 Potensi Rakyat Terlatih Menurut Latihan Dasar  
2017**

No	Desa	Linmas	Kamra	Wanra	Jumlah
(1)	(2)	(3)	(4)	(5)	(6)
1	Karangsoko	43	-	-	43
2	Sambirejo	31	-	-	31
3	Kelutan	31	-	-	31
4	Tamanan	31	-	-	31
5	Ngantru	35	-	-	35
6	Sumbergedong	44	-	-	44
7	Surodakan	37	-	-	37
6	Rejowinangun	31	-	-	31
9	Parakan	40	-	-	40
10	Ngares	28	-	-	28
11	Sumberdadi	32	-	-	32
12	Sukosari	35	-	-	35
13	Dawuhan	31	-	-	31
Jumlah		449	0	0	449

Sumber : Kantor Kec.Trenggalek Bagian Kamtib

**Tabel 2.7 Jumlah Pemilih Terdaftar dan Suara Yang Masuk Pemilu Legislatif 2014 Dirinci Menurut Desa**

No	Desa	Pemilih Terdaftar	Jumlah Suara Yang Masuk	Persentase	Jumlah TPS
(1)	(2)	(3)	(4)	(5)	(6)
1	Karangsoko	5,417	4,203	77.59	15
2	Sambirejo	2,702	2,156	79.79	8
3	Kelutan	3,599	2,728	75.80	10
4	Tamanan	3,688	2,971	80.56	10
5	Ngantru	4,411	3,518	79.76	13
6	Sumbergedong	4,942	3,974	80.41	15
7	Surodakan	5,656	4,517	79.86	16
6	Rejowinangun	2,428	1,811	74.59	7
9	Parakan	4,013	3,193	79.57	11
10	Ngares	3,674	2,983	81.19	10
11	Sumberdadi	2,595	1,866	71.91	88
12	Sukosari	2,332	1,800	77.19	7
13	Dawuhan	3,765	2,938	78.03	11
Jumlah		49,222	38,658	78.54	221

Sumber : PPK Kec.Trenggalek

**Tabel 2.8 Jumlah Suara Yang Sah Pemilu Legislatif 2014 Anggota DPRD Kab. Trenggalek, Dirinci Menurut Desa.**

No	Desa	NASDE	PKB	PKS	PDI P	GOL KAR	GERIN DRA
(1)	(2)	(3)	(4)	(5)	(6)	(7)	(8)
1	Karangsoko	54	377	461	527	282	1,310
2	Sambirejo	100	280	321	479	213	240
3	Kelutan	159	397	470	314	330	348
4	Tamanan	71	253	301	769	326	152
5	Ngantru	56	326	190	1,006	367	161
6	Sumbergedong	55	192	433	992	691	559
7	Surodakan	34	252	566	672	371	344
6	Rejowinangun	21	155	276	404	304	84
9	Parakan	49	644	185	192	839	666
10	Ngares	27	318	225	502	541	290
11	Sumberdadi	30	83	176	494	267	125
12	Sukosari	12	144	391	157	536	78
13	Dawuhan	39	351	610	327	560	299
Jumlah		707	3,772	4,605	6,835	5,627	4,656

Sumber : PPK Kec.Trenggalek

Lanjutan Tabel 2.8

No	Desa	DEMOK RAT	PAN	PPP	HANUR A	PBB	PKPI
(1)	(2)	(3)	(4)	(5)	(6)	(7)	(8)
1	Karangsoko	316	286	20	215	7	127
2	Sambirejo	85	240	27	129	2	24
3	Kelutan	237	160	51	92	9	12
4	Tamanan	346	233	21	274	16	32
5	Ngantru	585	248	35	305	5	23
6	Sumbergedong	439	251	31	63	3	55
7	Surodakan	968	350	45	373	5	55
6	Rejowinangun	115	133	26	132	1	42
9	Parakan	89	103	41	269	2	11
10	Ngares	347	54	460	110	1	8
11	Sumberdadi	271	148	31	79	1	44
12	Sukosari	83	89	6	231	6	12
13	Dawuhan	61	184	57	291	7	11
Jumlah		3,942	2,479	851	2,563	65	456

Sumber : PPK Kec.Trenggalek

**Tabel 2.9 Jumlah Suara Pemilu Legislatif 2014 Di Kec. Trenggalek Dirinci Menurut Partai**

No	Nama Partai	D P R. RI	DPRD. I	DPRD. II
(1)	(2)	(3)	(4)	(5)
1	NASDEM	616	592	707
2	PKB	3,368	3,215	3,772
3	PKS	2,543	2,506	44,605
4	PDI PERJUANGAN	5,615	5,493	6,835
5	GOLKAR	4,244	6,196	5,627
6	GERINDRA	3,631	5,008	4,656
7	DEMOKRAT	6,659	3,086	3,942
8	PAN	1671	1838	2479
9	PPP	537	538	8551
10	HANURA	1548	1486	2563
14	PBB	131	120	65
15	PKPI	128	140	456
Jumlah		30,691	30,218	84,258

Sumber : PPK Kec.Trenggalek

**Tabel 2.10 Jumlah Pemilih Terdaftar dan Suara Yang Masuk Pemilu  
Presiden 2014 Dirinci Menurut Desa**

No	Desa	Pemilih Terdaftar	Jumlah Suara Yang Masuk	Persentase	Jumlah TPS
(1)	(2)	(3)	(4)	(5)	(6)
1	Karangsoko	5,511	4,193	76.08	14
2	Sambirejo	2,727	2,078	76.20	7
3	Kelutan	3,674	2,769	75.37	9
4	Tamanan	3,742	2,969	79.34	9
5	Ngantru	4,489	3,580	79.75	12
6	Sumbergedong	5,075	4,094	80.67	14
7	Surodakan	5,758	4,582	79.58	15
6	Rejowinangun	2,436	1,785	73.28	6
9	Parakan	4,051	2,987	73.73	10
10	Ngares	3,737	2,858	76.48	9
11	Sumberdadi	2,638	1,864	70.66	7
12	Sukosari	2,369	1,868	78.85	7
13	Dawuhan	3,795	2,893	76.23	10
Jumlah		50,002	38,520	77.04	129

Sumber : PPK Kec.Trenggalek



**Tabel 2.11 Jumlah Pemilih Terdaftar dan Suara Yang Sah Pemilu Presiden 2014 Dirinci Menurut Desa** Tab

No	Desa	Prabowo-Hatta	Jokowi-JK	No
(1)	(2)	(3)	(4)	(1)
1	Karangsoko	1,785	2,390	1
2	Sambirejo	80	1,247	2
3	Kelutan	1,370	1,386	3
4	Tamanan	1,440	1,484	4
5	Ngantru	1,616	1,917	5
6	Sumbergedong	2,005	2,036	6
7	Surodakan	2,311	2,207	7
6	Rejowinangun	808	961	6
9	Parakan	1,172	1,786	9
10	Ngares	1,296	1,525	10
11	Sumberdadi	347	1,498	11
12	Sukosari	842	1,002	12
13	Dawuhan	1,242	1,623	13
Jumlah		16,314	21,062	

Sumber : PPK Kec.Trenggalek

Sumber

**el 2.12 Jumlah Pemilih Terdaftar dan Suara Yang Masuk Pemilukada 2015 Dirinci Menurut Desa** **Tabe**

Desa	Pemilih Terdaftar	Jumlah Suara Yang Masuk	Persentase	Jumlah TPS	No
(2)	(3)	(4)	(5)	(6)	(1)
Karangsoko	5,651	3,694	65.37	14	1
Sambirejo	2,713	1,960	72.24	7	2
Kelutan	3,701	2,592	70.04	9	3
Tamanan	3,813	2,680	70.29	9	4
Ngantru	4,486	3,342	74.50	12	5
Sumbergedong	5,283	3,737	70.74	14	6
Surodakan	5,676	4,276	75.33	15	7
Rejowinangun	2,503	1,682	67.20	6	6
Parakan	4,177	2,781	66.58	10	9
Ngares	3,601	2,707	75.17	9	10
Sumberdadi	2,656	1,701	64.04	7	11
Sukosari	2,379	1,727	72.59	7	12
Dawuhan	3,831	2,577	67.27	10	13
<b>Jumlah</b>	<b>50,470</b>	<b>35,456</b>	<b>70.25</b>	<b>129</b>	

ur : PPK Kec.Trenggalek

Sumbe

**2.13 Jumlah Pemilih Terdaftar dan Suara Yang Sah Pemilukada  
2015 Dirinci Menurut Desa**

Desa	Kholiq,SH,M.Si - Priyo Handoko,SH	Dr.Emil Elestianto,M.Sc -
(2)	(3)	(4)
Karangsono	529	3,028
Sambirejo	175	1,726
Kelutan	365	2,154
Tamanan	624	1,944
Ngantru	775	2,502
Sumbergedong	368	3,221
Surodakan	632	3,495
Rejowinangun	334	1,306
Parakan	896	1,793
Ngares	682	1,965
Sumberdadi	360	1,320
Sukosari	498	1,163
Dawuhan	671	1,869
<b>Jumlah</b>	<b>6,909</b>	<b>27,486</b>

r : PPK Kec.Trenggalek

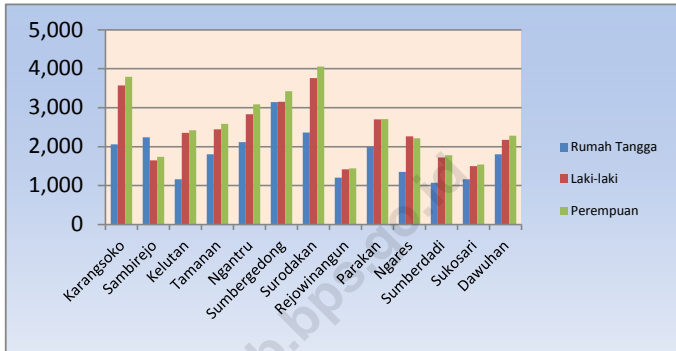


3

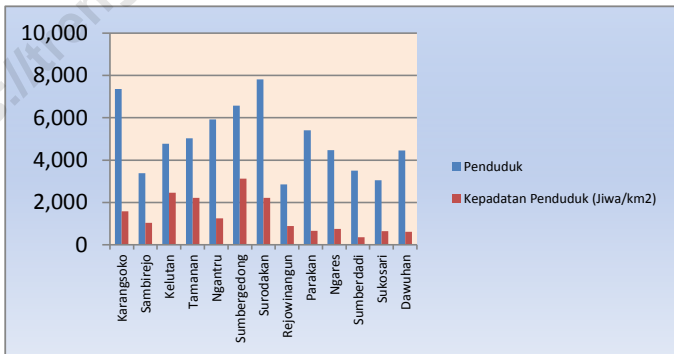
# Penduduk

*Population*

**Grafik 3.1**  
**Jumlah Rumah tangga, Penduduk Menurut Jenis Kelamin per Desa Berdasarkan Proyeksi BPS**



**Grafik 3.2**  
**Jumlah Penduduk Dan Kepadatan Penduduk, 2017 Berdasarkan Proyeksi BPS**



**Tabel 3.1 Jumlah Rumah tangga, Penduduk Menurut Jenis Kelamin, dan Sex Ratio per Desa, 2017 Berdasarkan Proyeksi BPS**

No	Desa	Rumah Tangga	Penduduk		Sex Ratio
			Laki-laki	Perempuan	
(1)	(2)	(3)	(4)	(5)	(6)
1	Karangsono	2,056	3,571	3,793	94.15
2	Sambirejo	2,242	1,645	1,736	94.76
3	Kelutan	1,164	2,357	2,418	97.48
4	Tamanan	1,805	2,444	2,585	94.55
5	Ngantru	2,115	2,832	3,089	91.68
6	Sumbergedong	3,143	3,152	3,420	92.16
7	Surodakan	2,359	3,762	4,057	92.73
6	Rejowinangun	1,200	1,415	1,443	98.06
9	Parakan	1,989	2,702	2,705	99.89
10	Ngares	1,354	2,266	2,212	102.44
11	Sumberdadi	1,076	1,724	1,782	96.75
12	Sukosari	1,163	1,502	1,544	97.28
13	Dawuhan	1,801	2,174	2,281	95.31
Jumlah		23,467	31,546	33,065	95.41

Sumber : BPS Trenggalek

**Tabel 3.2 Luas Desa, Jumlah Penduduk,  
Dan Kepadatan Penduduk, 2017 Berdasarkan Proyeksi BPS**

No	Desa	Luas Desa (km <sup>2</sup> )	Jumlah Penduduk	Kepadatan Penduduk (Jiwa/km <sup>2</sup> )
(1)	(2)	(3)	(4)	(5)
1	Karangsono	4.63	7,364	1,590
2	Sambirejo	3.23	3,381	1,047
3	Kelutan	1.94	4,775	2,461
4	Tamanan	2.27	5,029	2,215
5	Ngantru	4.72	5,921	1,254
6	Sumbergedong	2.10	6,572	3,130
7	Surodakan	3.53	7,819	2,215
6	Rejowinangun	3.23	2,858	885
9	Parakan	8.12	5,407	666
10	Ngares	5.89	4,478	760
11	Sumberdadi	9.52	3,506	368
12	Sukosari	4.72	3,046	645
13	Dawuhan	7.26	4,455	614
Jumlah		61.16	64,611	1,056

Sumber : BPS Trenggalek

**Tabel 3.3 Penduduk Hasil Proyeksi Menurut Jenis Kelamin per Desa, 2017**

No	Desa	Laki-laki	Perempuan	Jumlah
(1)	(2)	(3)	(4)	(5)
1	Karangsoko	3,595	3,817	7,412
2	Sambirejo	1,649	1,739	3,388
3	Kelutan	2,359	2,420	4,779
4	Tamanan	2,463	2,605	5,068
5	Ngantru	2,840	3,095	5,935
6	Sumbergedong	3,146	3,412	6,558
7	Surodakan	3,766	4,059	7,825
6	Rejowinangun	1,422	1,449	2,871
9	Parakan	2,721	2,723	5,444
10	Ngares	2,280	2,224	4,504
11	Sumberdadi	1,745	1,803	3,548
12	Sukosari	1,512	1,555	3,067
13	Dawuhan	2,174	2,278	4,452
Jumlah		31,672	33,179	64,851

Sumber : BPS Trenggalek



**Tabel 3.4 Penduduk Hasil proyeksi Menurut Kelompok Umur Per Desa 2017**

No	Desa	0 - 4 Tahun	5 - 9 Tahun	10 - 14 Tahun	15 - 19 Tahun
(1)	(2)	(3)	(4)	(5)	(6)
1	Karangsoko	510	564	646	618
2	Sambirejo	262	251	287	267
3	Kelutan	355	317	364	476
4	Tamanan	393	360	371	470
5	Ngantru	445	444	449	434
6	Sumbergedong	472	475	515	512
7	Surodakan	524	521	716	869
6	Rejowinangun	183	213	218	244
9	Parakan	401	446	440	430
10	Ngares	280	330	358	361
11	Sumberdadi	348	286	288	245
12	Sukosari	224	247	231	225
13	Dawuhan	369	350	385	282
Jumlah		4,766	4,804	5,268	5,433

Sumber : BPS Trenggalek

Lanjutan tabel 3.4

No	Desa	20 - 24 Th	25 - 29 Th	30 - 34 Th	35 - 39 Th
(1)	(2)	(3)	(4)	(5)	(6)
1	Karangsoko	413	492	561	568
2	Sambirejo	195	224	223	272
3	Kelutan	321	366	332	332
4	Tamanan	337	341	368	363
5	Ngantru	367	401	406	473
6	Sumbergedong	382	393	467	508
7	Surodakan	434	458	481	548
6	Rejowinangun	200	186	165	218
9	Parakan	344	339	378	425
10	Ngares	324	323	322	320
11	Sumberdadi	217	248	270	279
12	Sukosari	140	192	211	247
13	Dawuhan	263	280	282	310
Jumlah		3,937	4,243	4,466	4,863

Sumber : BPS Trenggalek

Lanjutan tabel 3.4

No	Desa	40 - 44 Th	45 - 49 Th	50 - 54 Th	55 - 59 Th
(1)	(2)	(3)	(4)	(5)	(6)
1	Karangsoko	610	638	531	404
2	Sambirejo	281	270	223	184
3	Kelutan	331	349	363	294
4	Tamanan	427	378	367	272
5	Ngantru	497	426	397	377
6	Sumbergedong	570	525	418	395
7	Surodakan	668	578	565	480
6	Rejowinangun	259	261	211	135
9	Parakan	445	394	357	291
10	Ngares	351	310	325	258
11	Sumberdadi	256	245	195	195
12	Sukosari	266	208	215	200
13	Dawuhan	370	327	341	282
Jumlah		5,331	4,909	4,508	3,767

Sumber : BPS Trenggalek

Lanjutan tabel 3.4

No	Desa	60 - 64 Th	65 - 69 Th	70 - 74 Th	> 75 Tahun
(1)	(2)	(3)	(4)	(5)	(6)
1	Karangsoko	272	209	165	211
2	Sambirejo	138	109	93	109
3	Kelutan	196	145	120	118
4	Tamanan	202	140	130	149
5	Ngantru	283	201	151	184
6	Sumbergedong	293	233	180	220
7	Surodakan	337	233	196	217
6	Rejowinangun	122	79	81	96
9	Parakan	220	206	150	178
10	Ngares	218	172	116	136
11	Sumberdadi	163	115	93	105
12	Sukosari	174	121	72	94
13	Dawuhan	215	131	104	161
Jumlah		2,833	2,094	1,651	1,978

Sumber : BPS Trenggalek

**Tabel 3.5 Banyaknya Rumah Tangga Sasaran  
per Desa Hasil Pendataan PPLS 2011**

No	Desa	Jumlah Rumah Tangga Sasaran 2008	Jumlah Rumah Tangga Sasaran 2011
(1)	(2)	(3)	(3)
1	Karangsoko	464	194
2	Sambirejo	226	116
3	Kelutan	267	116
4	Tamanan	224	108
5	Ngantru	246	118
6	Sumbergedong	242	114
7	Surodakan	384	102
6	Rejowinangun	225	176
9	Parakan	352	343
10	Ngares	409	263
11	Sumberdadi	299	226
12	Sukosari	226	215
13	Dawuhan	390	398
Jumlah		3,954	2,489

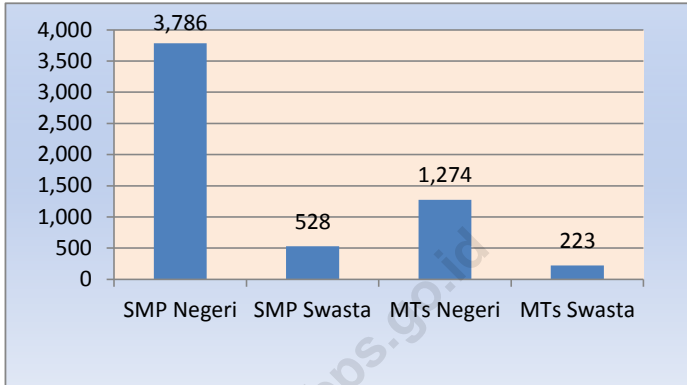
Sumber : BPS Trenggalek



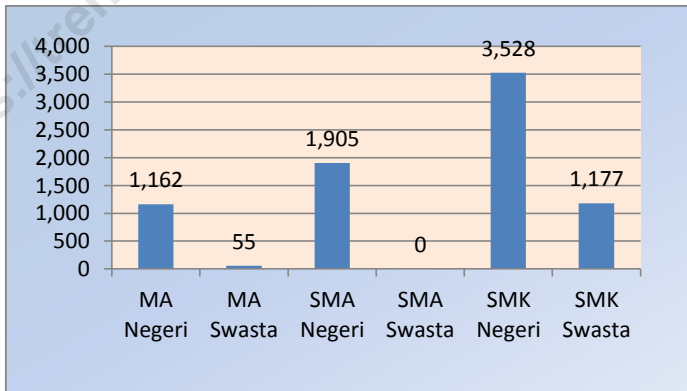
4

Sosial  
*Social*

**Grafik 4.1**  
**Jumlah Murid di Tingkat Sekolah Menengah Pertama**  
**menurut jenis sekolah**



**Grafik 4.2**  
**Jumlah Murid di Tingkat Sekolah Menengah Atas**  
**menurut jenis sekolah**



**Tabel 4.1 Jumlah Sekolah, Ruang Belajar, Guru dan Kepala Sekolah  
Taman Kanak-kanak Tahun 2017**

No	Desa	Sekolah	Ruang Belajar	Guru	Kepala Sekolah
(1)	(2)	(3)	(4)	(6)	
1	Karangsoko	4	16	6	4
2	Sambirejo	1	4	3	1
3	Kelutan	4	14	12	4
4	Tamanan	3	15	9	3
5	Ngantru	4	18	12	4
6	Sumbergedong	5	32	23	5
7	Surodakan	6	49	29	6
6	Rejowinangun	2	10	5	2
9	Parakan	3	7	6	3
10	Ngares	1	12	7	1
11	Sumberdadi	2	5	4	2
12	Sukosari	2	9	5	2
13	Dawuhan	4	9	7	4
Jumlah		41	200	128	41

Sumber : UDP Kecamatan Trenggalek



**Tabel 4.2 Banyaknya murid taman kanak - kanak per jenis kelamin per kelompok Tahun 2017**

No	Desa	Murid				Jumlah
		TK A		TK B		
		L	P	L	P	
(1)	(2)	(3)	(4)	(5)	(6)	(7)
1	Karangsono	30	19	24	26	99
2	Sambirejo	6	7	19	17	49
3	Kelutan	43	37	38	42	160
4	Tamanan	30	19	29	24	102
5	Ngantru	44	33	53	50	180
6	Sumbergedong	33	34	56	27	150
7	Surodakan	112	96	119	104	431
6	Rejowinangun	6	6	6	9	27
9	Parakan	14	8	27	18	67
10	Ngares	13	12	15	17	57
11	Sumberdadi	15	15	13	15	58
12	Sukosari	15	10	21	14	60
13	Dawuhan	23	23	17	21	84
Jumlah		384	319	437	384	1,524

Sumber : UDP Kecamatan Trenggalek

**Tabel 4.3 Jumlah Murid, Rombel, Ruang Belajar dan Guru Taman Kanak-kanak Tahun 2017**

No	Desa	Murid	Rombel	Ruang Belajar	Guru
(1)	(2)		(4)		(6)
1	Karangsoko	99	8	16	6
2	Sambirejo	49	1	4	3
3	Kelutan	160	8	14	12
4	Tamanan	102	8	15	9
5	Ngantru	180	13	18	12
6	Sumbergedong	150	19	32	23
7	Surodakan	431	25	49	29
6	Rejowinangun	27	6	10	5
9	Parakan	67	6	7	6
10	Ngares	57	6	12	7
11	Sumberdadi	58	3	5	4
12	Sukosari	60	3	9	5
13	Dawuhan	84	10	9	7
Jumlah		1,524	116	200	128

Sumber : UDP Kecamatan Trenggalek

**Tabel 4.4 Banyaknya Sekolah, Ruang Belajar, Murid, dan Guru Taman Kanak - Kanak Menurut Status, 2017**

No	Status	Sekolah	Ruang Belajar	Murid	Guru
(1)	(2)	(3)	(4)	(5)	(6)
1.	Negeri	1	8	135	8
2.	Swasta	41	183	1,389	118
Jumlah		42	191	1,524	126

Sumber : UDP Kecamatan Trenggalek

**Tabel 4.5 Rata-rata Murid per Sekolah per Ruang Belajar Guru per Sekolah, Murid per Guru di Taman Kanak - Kanak Menurut Status Sekolah, 2017**

No	Status	Murid per Sekolah	Murid per Ruang Belajar	Guru per Sekolah	Murid per Guru
(1)	(2)	(3)	(4)	(5)	(6)
1.	Negeri	135	17	8	17
2.	Swasta	34	8	3	12
Jumlah		36	8	3	12

Sumber : UDP Kecamatan Trenggalek

**Tabel 4.6 Jumlah Sekolah, Ruang Belajar, Rombel, dan Guru Sekolah Dasar dan Madrasah Ibtidaiyah, 2017**

No	Desa	Sekolah	Ruang Belajar	Rombel	Guru
(1)	(2)	(3)	(4)	(5)	(6)
Sekolah Dasar		35	323	312	381
1	Karangsoko	3	20	19	26
2	Sambirejo	2	12	12	18
3	Kelutan	2	15	15	22
4	Tamanan	4	30	37	35
5	Ngantru	3	24	24	39
6	Sumbergedong	3	50	50	45
7	Surodakan	3	67	65	61
6	Rejowinangun	1	6	6	9
9	Parakan	3	20	18	28
10	Ngares	2	12	12	19
11	Sumberdadi	4	29	24	37
12	Sukosari	2	19	12	17
13	Dawuhan	3	19	18	25
Madrasah Ibtidaiyah		6	61	59	99
1	Karangsoko	-	-	-	-
2	Sambirejo	-	-	-	-
3	Kelutan	1	4	8	15
4	Tamanan	-	-	-	-
5	Ngantru	-	-	-	-
6	Sumbergedong	-	-	-	-
7	Surodakan	1	27	21	32
8	Rejowinangun	1	11	11	18
9	Parakan	1	7	7	15
10	Ngares	1	6	6	9
11	Sumberdadi	-	-	-	-
12	Sukosari	-	-	-	-
13	Dawuhan	1	6	6	10
Jumlah		41	384	371	480

Sumber : UDP Kecamatan Trenggalek

**Tabel 4.7 Jumlah Ruang Belajar Sekolah Dasar Menurut Status, 2017**

No	Desa	Jumlah Sekolah	Ruang Belajar			Jumlah
			Asli	Pinjam	Sewa	
(1)	(2)	(3)	(4)	(5)	(6)	(7)
	Sekolah Dasar	35	299	24	0	323
1	Karangsoko	3	20			20
2	Sambirejo	2	12			12
3	Kelutan	2	15			15
4	Tamanan	4	24	6		30
5	Ngantru	3	24			24
6	Sumbergedong	3	50			50
7	Surodakan	3	62	5		67
6	Rejowinangun	1	6			6
9	Parakan	3	20			20
10	Ngares	2	12			12
11	Sumberdadi	4	23	6		29
12	Sukosari	2	13	6		19
13	Dawuhan	3	18	1		19
	Madrasah Ibtidaiyah	6	54	7	0	61
1	Karangsoko	-	-	-	-	-
2	Sambirejo	-	-	-	-	-
3	Kelutan	1	3	1		4
4	Tamanan	-	-	-	-	-
5	Ngantru	-	-	-	-	-
6	Sumbergedong	-	-	-	-	-
7	Surodakan	1	21	6	-	27
8	Rejowinangun	1	11	-	-	11
9	Parakan	1	7	-	-	7
10	Ngares	1	6	-	-	6
11	Sumberdadi	-	-	-	-	-
12	Sukosari	-	-	-	-	-
13	Dawuhan	1	6			6
	Jumlah	41	353	31	0	384

Sumber : UDP Kecamatan Trenggalek

**Tabel 4.8 Banyaknya Murid Sekolah Dasar Menurut Jenis Kelamin, 2017**

No	Desa	Jenis Kelamin		Jumlah
		Laki-laki	Perempuan	
(1)	(2)	(3)	(4)	(5)
Sekolah Dasar		2,677	2,562	5,239
1	Karangsoko	192	179	371
2	Sambirejo	153	148	301
3	Kelutan	152	134	286
4	Tamanan	221	189	410
5	Ngantru	276	263	539
6	Sumbergedong	359	316	675
7	Surodakan	640	689	1,329
6	Rejowinangun	41	45	86
9	Parakan	110	89	199
10	Ngares	105	97	202
11	Sumberdadi	161	169	330
12	Sukosari	147	134	281
13	Dawuhan	120	110	230
Madrasah Ibtidaiyah		815	760	1,575
1	Karangsoko	-	-	-
2	Sambirejo	-	-	-
3	Kelutan	108	117	225
4	Tamanan	-	-	-
5	Ngantru	-	-	-
6	Sumbergedong	-	-	-
7	Surodakan	356	312	668
8	Rejowinangun	163	157	320
9	Parakan	85	91	176
10	Ngares	32	29	61
11	Sumberdadi	-	-	-
12	Sukosari	-	-	-
13	Dawuhan	71	54	125
Jumlah		3,492	3,322	6,814

Sumber : UDP Kecamatan Trenggalek

**Tabel 4.9 Rata-rata Murid per Sekolah, Murid per Ruang Belajar, Murid per Guru, dan Guru per Sekolah di Sekolah Dasar, 2017**

No	Desa	Murid per Sekolah	Murid per Ruang Belajar	Murid per Guru	Guru per Sekolah
(1)	(2)	(3)	(4)	(5)	(6)
Sekolah Dasar		150	16	14	11
1	Karangsoko	124	19	14	9
2	Sambirejo	151	25	17	9
3	Kelutan	143	19	13	11
4	Tamanan	103	14	12	9
5	Ngantru	180	22	14	13
6	Sumbergedong	225	14	15	15
7	Surodakan	443	20	22	20
6	Rejowinangun	86	14	10	9
9	Parakan	66	10	7	9
10	Ngares	101	17	11	10
11	Sumberdadi	83	11	9	9
12	Sukosari	141	15	17	9
13	Dawuhan	77	12	9	8
Madrasah Ibtidaiyah		263	26	16	17
1	Karangsoko				
2	Sambirejo				
3	Kelutan	225	56	15	15
4	Tamanan				
5	Ngantru				
6	Sumbergedong				
7	Surodakan	668	25	21	32
8	Rejowinangun	320	29	18	18
9	Parakan	176	25	12	15
10	Ngares	61	10	7	9
11	Sumberdadi				
12	Sukosari				
13	Dawuhan	125	21	13	10
	Jumlah	166	18	14	12

Sumber : UDP Kecamatan Trenggalek

**Tabel 4.10 Banyaknya Sekolah, Ruang Belajar, Murid, dan Guru SD Menurut Status, 2017**

No	Status	Sekolah	Ruang Belajar	Murid	Guru
(1)	(2)	(3)	(4)	(5)	(6)
1.	Negeri	32	285	4,297	334
2.	Swasta	3	38	942	39
Jumlah		35	323	5,239	373

Sumber : UDP Kecamatan Trenggalek

**Tabel 4.11 Rata-rata Murid per Sekolah per Ruang Belajar Guru per Sekolah, Murid per Guru di SD Menurut Status Sekolah, 2017**

No	Status	Murid per Sekolah	Murid per Ruang Belajar	Guru per Sekolah	Murid per Guru
(1)	(2)	(3)	(4)	(5)	(6)
1.	Negeri	134	15	10	13
2.	Swasta	314	25	13	24

Sumber : UDP Kecamatan Trenggalek



**Tabel 4.12 Banyaknya Sekolah, Ruang Belajar, Murid, dan Guru MI Menurut Status, 2017**

No	Status	Sekolah	Ruang Belajar	Murid	Guru
(1)	(2)	(3)	(4)	(5)	(6)
1.	Negeri	-	-	-	-
2.	Swasta	6	61	1,575	99
Jumlah		6	61	1,575	99

Sumber : UDP Kecamatan Trenggalek

**Tabel 4.13 Rata-rata Murid per Sekolah per Ruang Belajar Guru per Sekolah, Murid per Guru di MI Menurut Status Sekolah, 2017**

No	Status	Murid per Sekolah	Murid per Ruang Belajar	Guru per Sekolah	Murid per Guru
(1)	(2)	(3)	(4)	(5)	(6)
1.	Negeri				
2.	Swasta	263	26	17	16

Sumber : UDP Kecamatan Trenggalek

**Tabel 4.14 Banyaknya Murid SD Menurut Jenis Kelamin dan Status Sekolah, 2017**

No	Status	SD	Banyaknya Murid		
			Laki-laki	Perempuan	Jumlah
(1)	(2)	(3)	(4)	(5)	(6)
1.	Negeri	32	2,191	2,106	4,297
2.	Swasta	3	486	456	942
Jumlah		35	2,677	2,562	5,239

Sumber : UDP Kecamatan Trenggalek

**Tabel 4.15 Banyaknya Murid Madrasah Ibtidaiyah Menurut Jenis Kelamin dan Status Sekolah 2017**

No	Status	MI	Banyaknya Murid		
			Laki-Laki	Perempuan	Jumlah
(1)	(2)	(3)	(4)	(5)	(6)
1.	Negeri				
2.	Swasta	6	815	760	1,575
Jumlah		6	815	760	1,575

Sumber : UDP Kecamatan Trenggalek

**Tabel 4.16 Jumlah Peserta Ujian Nasional (UN) Sekolah Dasar dan  
Madrasah Ibtidaiyah  
2017**

No	Desa	Jumlah Peserta	Lulus	Tidak Lulus
(1)	(2)	(3)	(4)	(5)
Sekolah Dasar		864	864	0
1	Karangsoke	82	82	0
2	Sambirejo	55	55	0
3	Kelutan	52	52	0
4	Tamanan	63	63	0
5	Ngantru	100	100	0
6	Sumbergedong	82	82	0
7	Surodakan	198	198	0
8	Rejowinangun	12	12	0
9	Parakan	52	52	0
10	Ngares	44	44	0
11	Sumberdadi	45	45	0
12	Sukosari	39	39	0
13	Dawuhan	40	40	0
Madrasah Ibtidaiyah		184	184	0
1	Karangsoke			
2	Sambirejo			
3	Kelutan	9	9	0
4	Tamanan			
5	Ngantru			
6	Sumbergedong			
7	Surodakan	72	72	0
8	Rejowinangun	46	46	0
9	Parakan	26	26	0
10	Ngares	11	11	0
11	Sumberdadi			
12	Sukosari			
13	Dawuhan	20	20	0
Jumlah		1048	1048	0

Sumber : UDP Kecamatan Trenggalek

**Tabel 4.17 Jumlah Sekolah Lanjutan Menurut Status  
2017**

No	Status	SMP/MTS	SMA/MA	
			Umum	Kejuruan
(1)	(2)	(3)	(4)	(5)
1.	Negeri	7	3	2
2.	Swasta	7	2	8
Jumlah		14	5	10

Sumber :SMP dan SMA di Kecamatan Trenggalek

**Tabel 4.18 Banyaknya Murid di Sekolah Lanjutan  
Menurut Status Sekolah, 2017**

No	Status	SMP/MTS	SMA/MA	
			Umum	Kejuruan
(1)	(2)	(3)	(4)	(5)
1.	Negeri	5,060	4,929	3,408
2.	Swasta	751	157	1,214
Jumlah		5,811	5,086	4,622

Sumber :SMP dan SMA di Kecamatan Trenggalek

**Tabel 4.19 Jumlah Guru di Sekolah Lanjutan  
Menurut Status Sekolah, 2017**

No	Status	SMP	SMA	
			Umum	Kejuruan
(1)	(2)	(3)	(4)	(5)
1.	Negeri	300	316	217
2.	Swasta	114	42	158
Jumlah		414	358	375

Sumber :SMP dan SMA di Kecamatan Trenggalek

**Tabel 4.20 Jumlah Ruang Belajar di Sekolah Lanjutan  
Menurut Status Sekolah, 2017**

No	Status	SMP	SMA	
			Umum	Kejuruan
(1)	(2)	(3)	(4)	(5)
1.	Negeri	166	84	58
2.	Swasta	36	9	64
Jumlah		202	93	122

Sumber :SMP dan SMA di Kecamatan Trenggalek

**Tabel 4.21 Jumlah murid , Ruang Belajar, Guru dan Sekolah  
Tingkat SMP Tahun 2017**

Tahun	Jenis Sekolah	Murid	Ruang Belajar	Guru	Sekolah
(1)	(2)	(3)	(4)	(5)	(6)
2017	SMP Negeri	3,786	130	231	6
	SMP Swasta	528	23	65	5
	MTs Negeri	1,274	36	69	1
	MTs Swasta	223	13	49	2
	Jumlah	5,811	49	414	14

Sumber :SMP dan MTS di Kecamatan Trenggalek

**Tabel 4.22 Jumlah Murid SMP Negeri Menurut Kelas dan Jenis Kelamin, 2017**

No	Kelas	Jumlah Kelas	Jenis Kelamin		Jumlah
			Laki-laki	Perempuan	
(1)	(2)	(3)	(4)	(5)	(6)
1	Kelas 7	37	659	565	1,224
2	Kelas 8	44	695	596	1,291
3	Kelas 9	44	671	600	1,271
Jumlah		125	2,025	1,761	3,786

Sumber :SMP di Kecamatan Trenggalek

**Tabel 4.23 Jumlah Murid SMP Swasta Menurut Kelas dan Jenis Kelamin, 2017**

No	Kelas	Jumlah Kelas	Jenis Kelamin		Jumlah
			Laki-laki	Perempuan	
(1)	(2)	(3)	(4)	(5)	(6)
1	Kelas 7	6	93	81	174
2	Kelas 8	6	78	93	171
3	Kelas 9	8	105	78	183
Jumlah		20	276	252	528

Sumber :SMP di Kecamatan Trenggalek

**Tabel 4.24 Jumlah Murid SMP Negeri dan Swasta Menurut Kelas dan Jenis Kelamin, 2017**

No	Kelas	Jumlah Kelas	Jenis Kelamin		Jumlah
			Laki-laki	Perempuan	
(1)	(2)	(3)	(4)	(5)	(6)
1	Kelas 7	43	752	646	1,398
2	Kelas 8	50	773	689	1,462
3	Kelas 9	52	776	678	1,454
Jumlah		145	2,301	2,013	4,314

Sumber :SMP di Kecamatan Trenggalek

**Tabel 4.25 Rata-rata Murid per Sekolah, Ruang Belajar, Guru, dan Rata-rata Guru per Sekolah di SMP, 2017**

No	Status	Murid per Sekolah	Murid per Ruang	Murid per Guru	Guru per Sekolah
(1)	(2)	(3)	(4)	(5)	(6)
1	Negeri	631.00	29.12	16.39	38.50
2	Swasta	105.60	22.96	8.12	13.00

Sumber :SMP di Kecamatan Trenggalek



**Tabel 4.26 Hasil UAS/UN SMP Negeri  
2014 - 2017**

Tahun	Murid Kelas 3	Peserta	Lulus	Tidak Lulus	Persentase Lulus %
(1)	(2)	(3)	(4)	(5)	(6)
2017	1,168	1,168	1,168	0	100.00
2016	1,377	1,377	1,377	0	100.00
2015	1,048	1,048	1,048	0	100.00
2014	1,196	1,196	1,196	0	100.00

Sumber :SMP di Kecamatan Trenggalek

**Tabel 4.27 Hasil UAS/UN SMP Swasta  
2014 - 2017**

Tahun	Murid Kelas 3	Peserta	Lulus	Tidak Lulus	Persentase Lulus %
(1)	(2)	(3)	(4)	(5)	(6)
2017	153	153	153	0	100.00
2016	155	155	155	0	100.00
2015	131	131	131	0	100.00
2014	103	103	71	32	68.93

Sumber :SMP di Kecamatan Trenggalek

**Tabel 4.28 Jumlah Murid MTS Negeri Menurut Kelas dan Jenis Kelamin, 2017**

No	Kelas	Jumlah Kelas	Jenis Kelamin		Jumlah
			Laki-laki	Perempuan	
(1)	(2)	(3)	(4)	(5)	(6)
1	Kelas 7	12	157	267	424
2	Kelas 8	12	156	263	419
3	Kelas 9	12	178	253	431
Jumlah		36	491	783	1,274

Sumber :MTS di Kecamatan Trenggalek

**Tabel 4.29 Jumlah Murid MTS Swasta Menurut Kelas dan Jenis Kelamin, 2017**

No	Kelas	Jumlah Kelas	Jenis Kelamin		Jumlah
			Laki-laki	Perempuan	
(1)	(2)	(3)	(4)	(5)	(6)
1	Kelas 7	5	31	50	81
2	Kelas 8	4	39	47	86
3	Kelas 9	3	27	29	56
Jumlah		12	97	126	223

Sumber :MTS di Kecamatan Trenggalek

**Tabel 4.30 Jumlah Murid MTS Negeri dan Swasta Menurut Kelas dan Jenis Kelamin, 2017**

No	Kelas	Jumlah Kelas	Jenis Kelamin		Jumlah
			Laki-laki	Perempuan	
(1)	(2)	(3)	(4)	(5)	(6)
1	Kelas 7	17	188	317	505
2	Kelas 8	16	195	310	505
3	Kelas 9	15	205	282	487
Jumlah		48	588	909	1,497

Sumber :MTS di Kecamatan Trenggalek

**Tabel 4.31 Rata-rata Murid per Sekolah, Ruang Belajar, Guru, dan Rata-rata Guru per Sekolah di MTS, 2017**

No	Status	Murid per Sekolah	Murid per Ruang	Murid per Guru	Guru per Sekolah
(1)	(2)	(3)	(4)	(5)	(6)
1	Negeri	1,274.00	35.39	18.46	69.00
2	Swasta	111.50	17.15	4.55	24.50

Sumber :SMTS di Kecamatan Trenggalek

**Tabel 4.32 Hasil UAS/UN MTS Negeri  
2017**

Tahun	Murid Kelas 3	Peserta	Lulus	Tidak Lulus	Persentase Lulus %
(1)	(2)	(3)	(4)	(5)	(6)
2017	414	414	414	0	100.00
2016	368	368	368	0	100.00
2015	319	319	319	0	100.00
2014	362	362	362	0	100.00

Sumber : MTS di Kecamatan Trenggalek

**Tabel 4.33 Hasil UAS/UN MTS Swasta  
2017**

Tahun	Murid Kelas 3	Peserta	Lulus	Tidak Lulus	Persentase Lulus %
(1)	(2)	(3)	(4)	(5)	(6)
2017	55	55	55	0	100.00
2016	65	65	65	0	100.00
2015	71	71	71	0	100.00
2014	68	68	68	0	100.00

Sumber : MTS di Kecamatan Trenggalek

**Tabel 4.34 Jumlah murid , Rombel, Guru dan Sekolah  
Tingkat SLTA Tahun 2017**

Tahun	Jenis Sekolah	Murid	Rombel	Guru	Sekolah
(1)	(2)	(3)	(4)	(5)	(6)
2017	MA Negeri	1,162	36	76	1
	MA Swasta	55	3	21	1
	SMA Negeri	1,905	57	128	2
	SMA Swasta	0			
	SMK Negeri	3,528	93	226	2
	SMK Swasta	1,177	65	182	8
	Jumlah	7,827	254	633	14

Sumber : SMA, MA, SMK di Kecamatan Trenggalek

**Tabel 4.35 Jumlah Murid di Madrasah Aliyah Negeri  
Menurut Kelas dan Jenis Kelamin, 2017**

No	Kelas	Jumlah Kelas	Jenis Kelamin		Jumlah
			Laki-laki	Perempuan	
(1)	(2)	(3)	(4)	(5)	(6)
1	Kelas 1	13	103	309	412
2	Kelas 2	11	108	279	387
3	Kelas 3	12	102	261	363
Jumlah		36	313	849	1162

Sumber : MA di Kecamatan Trenggalek

**Tabel 4.36 Jumlah Murid di Madrasah Aliyah Swasta  
Menurut Kelas dan Jenis Kelamin, 2017**

No	Kelas	Jumlah Kelas	Jenis Kelamin		Jumlah
			Laki-laki	Perempuan	
(1)	(2)	(3)	(4)	(5)	(6)
1	Kelas 1	1	10	9	19
2	Kelas 2	1	7	6	13
3	Kelas 3	1	11	12	23
Jumlah		3	28	27	55

Sumber : MA di Kecamatan Trenggalek

**Tabel 4.37 Jumlah Murid di Madrasah Aliyah Negeri dan Swasta  
Menurut Kelas dan Jenis Kelamin, 2017**

No	Kelas	Jumlah Kelas	Jenis Kelamin		Jumlah
			Laki-laki	Perempuan	
(1)	(2)	(3)	(4)	(5)	(6)
1	Kelas 1	12	118	290	408
2	Kelas 2	11	102	255	357
3	Kelas 3	11	98	234	332
Jumlah		34	318	779	1097

**Tabel 4.38 Rata-rata murid per sekolah, Ruang Belajar,  
Guru per sekolah di Madsrah Aliyah menurut Status Sekolah Tahun 2017**

No	Status	Murid per Sekolah	Murid per Ruang Belajar	Murid per Guru	Guru per Sekolah
(1)	(2)	(3)	(4)	(5)	(6)
1	Negeri	1,162.00	32.28	15.29	76.00
2	Swasta	55.00	18.33	2.62	21.00

Sumber : MA di Kecamatan Trenggalek

**Tabel 4.39 Hasil UN MA Negeri  
2016-2017**

Tahun	Kelulusan		Tidak Lulus	%
	peserta	Lulus		
			(5)	(6)
2017	332	332	0	100.00
2016	169	169	0	100.00

Sumber : MA di Kecamatan Trenggalek

**Tabel 4.40 Hasil UN MA Swasta  
2016-2017**

Tahun	Kelulusan		Tidak Lulus	%
	peserta	Lulus		
(1)		(4)	(5)	(6)
2017	21	21	0	100.00
2016	35	35	0	100.00

Sumber : MA di Kecamatan Trenggalek



**Tabel 4.41 Banyaknya Murid di Sekolah Menengah Umum Negeri  
Menurut Kelas dan Jenis Kelamin, 2017**

No	Kelas	Banyak Kelas	Jenis Kelamin		Jumlah
			Laki-laki	Perempuan	
(1)	(2)	(3)	(4)	(5)	(6)
1.	Kelas 1	19	237	386	623
2.	Kelas 2	19	242	410	652
3.	Kelas 3	19	244	386	630
Jumlah		57	723	1182	1905

Sumber : SMU di Kecamatan Trenggalek

**Tabel 4.42 Banyaknya Murid di Sekolah Menengah Umum Negeri dan Swasta Menurut Kelas dan Jenis Kelamin, 2017**

No	Kelas	Banyak Kelas	Jenis Kelamin		Jumlah
			Laki-laki	Perempuan	
(1)	(2)	(3)	(4)	(5)	(6)
1.	Kelas 1	19	248	409	657
2.	Kelas 2	19	248	392	640
3.	Kelas 3	18	263	356	619
Jumlah		56	759	1157	1916

Sumber : SMU di Kecamatan Trenggalek

**Tabel 4.43 Rata-rata murid per sekolah, Ruang Belajar, Guru per sekolah di Sekolah Menengah Umum menurut Status Sekolah, 2017**

No	Status	Murid per Sekolah	Murid per Ruang Belajar	Murid per Guru	Guru per Sekolah
(1)	(2)	(3)	(4)	(5)	(6)
1.	Negeri	952.50	33.42	14.88	64.00
2.	Swasta				

Sumber : SMU di Kecamatan Trenggalek

**Tabel 4.44 Hasil UN SMU Negeri  
2016-2017**

Tahun	Kelulusan		Tidak Lulus	%
	peserta	Lulus		
(1)		(4)	(5)	(6)
2017	615	615	0	100.00
2016	613	613	0	100.00

Sumber :SMU di Kecamatan Trenggalek

**Tabel 4.45 Banyaknya Murid di Sekolah Menengah Kejuruan Negeri  
Menurut Kelas dan Jenis Kelamin, 2017**

No	Kelas	Banyak Kelas	Jenis Kelamin		Jumlah
			Laki-laki	Perempuan	
(1)	(2)	(3)	(4)	(5)	(6)
1.	Kelas 1	37	869	408	1,277
2.	Kelas 2	35	781	429	1,210
3.	Kelas 3	21	743	298	1,041
Jumlah		93	2393	1135	3528

Sumber : SMK di Kecamatan Trenggalek

**Tabel 4.46 Banyaknya Murid di Sekolah Menengah Kejuruan Swasta  
Menurut Kelas dan Jenis Kelamin, 2017**

No	Kelas	Banyak Kelas	Jenis Kelamin		Jumlah
			Laki-laki	Perempuan	
(1)	(2)	(3)	(4)	(5)	(6)
1.	Kelas 1	23	220	147	367
2.	Kelas 2	21	194	202	396
3.	Kelas 3	21	231	183	414
Jumlah		65	645	532	1177

Sumber : SMK di Kecamatan Trenggalek

**Tabel 4.47 Banyaknya Murid di Sekolah Menengah Kejuruan Negeri dan Swasta Menurut Kelas dan Jenis Kelamin, 2017**

No	Kelas	Banyak Kelas	Jenis Kelamin		Jumlah
			Laki-laki	Perempuan	
(1)	(2)	(3)	(4)	(5)	(6)
	Kelas		Laki-laki	Perempuan	
1.	Kelas 1	60	1089	555	1,644
2.	Kelas 2	56	975	631	1,606
3.	Kelas 3	42	974	481	1,455
Jumlah		158	3038	1667	4705

Sumber : SMK di Kecamatan Trenggalek

**Tabel 4.48 Rata-rata murid per sekolah, Ruang Belajar, Guru per sekolah di Sekolah Menengah Kejuruan menurut Status Sekolah, 2017**

No	Status	Murid per Sekolah	Murid per Ruang Belajar	Murid per Guru	Guru per Sekolah
(1)	(2)	(3)	(4)	(5)	(6)
1.	Negeri	1,764.00	37.94	15.61	113.00
2.	Swasta	147.13	18.11	6.47	22.75

Sumber : SMK di Kecamatan Trenggalek

**Tabel 4.49 Hasil UN SMK Negeri  
2016-2017**

Tahun	Kelulusan		Tidak Lulus	%
	Peserta	Lulus		
(1)		(4)	(5)	(6)
2017	920	920	0	100.00
2016	766	766	0	100.00

Sumber : SMK di Kecamatan Trenggalek

**Tabel 4.50 Hasil UN SMK Swasta  
2016-2017**

Tahun	Kelulusan		Tidak Lulus	%
	Peserta	Lulus		
(1)		(4)	(5)	(6)
2017	285	285	0	100.00
2016	337	337	0	100.00

Sumber : SMK di Kecamatan Trenggalek

**Tabel 4.51 Jumlah Madrasah Menurut Tingkat Pendidikan dan Status Sekolah 2017**

No.	Status	Ibtidaiyah	Tsanawiyah	Aliyah
(1)	(2)	(3)	(4)	(5)
1.	Negeri		1	1
2.	Swasta	6	2	1
Jumlah		6	3	2

Sumber : UDP Kecamatan Trenggalek

**Tabel 4.52 Hasil UN SMU dan MA  
Tahun 2014 - 2017**

Tahun	Murid Kelas 3	Peserta	Lulus	Tidak Lulus	%
(1)	(2)	(3)	(4)	(5)	(6)
2017	968	968	968	0	100.00
2016	917	917	917	0	100.00
2015	979	979	979	0	100.00
2014	709	709	709	0	100.00

Sumber : SMU dan MA di Kecamatan Trenggalek

**Tabel 4.53 Hasil UN Sekolah Kejuruan  
Tahun 2014 - 2017**

Tahun	Murid Kelas 3	Peserta	Lulus	Tidak Lulus	%
(1)	(2)	(3)	(4)	(5)	(6)
2017	1205	1205	1205	0	100.00
2016	1103	1103	1103	0	100.00
2015	624	624	624	0	100.00
2014	1,096	1,096	1,096	0	100.00

Sumber : SMK di Kecamatan Trenggalek



**Tabel 4.54 Pelanggaran Penegakan Perda  
2017**

No	Uraian	Jumlah	Tindak Lanjut			Ket.
			Pembinaan	Tipiring	Upaya lain	
(1)	(2)	(3)	(4)	(5)	(6)	(7)
1	Pelanggaran Lainnya	-				tdk ada

Sumber : Kantor Kec. Trenggalek

**Tabel 4.55 Pelanggaran Penegakan Perda  
Tahun 2016**

No	Uraian	Jumlah	Tindak Lanjut		Keterangan
			Sudah	Belum	
(1)	(2)	(3)	(4)	(5)	(6)
1	Pelanggaran Lalin	-			tdk ada
2	Penganiayaan	-			tdk ada
3	Pencurian	-			tdk ada

Sumber : Kantor Kec. Trenggalek

**Tabel 4.56 Kejadian Bencana Alam  
2017**

No	Desa	Jenis Bencana	Taksiran Kerugian	Jumlah Korban	Ket.
(1)	(2)	(3)	(4)	(5)	(6)
1	Karangsoko	-			tdk ada
2	Sambirejo	-			tdk ada
3	Kelutan	-			tdk ada
4	Tamanan	-			tdk ada
5	Ngantru	-			tdk ada
6	Sumbergedong	-			tdk ada
7	Surodakan	-			tdk ada
6	Rejowinangun	-			tdk ada
9	Parakan	-			tdk ada
10	Ngares	-			tdk ada
11	Sumberdadi	-			tdk ada
12	Sukosari	-			tdk ada
13	Dawuhan	-			tdk ada
Jumlah		0			

Sumber : Kantor Kec. Trenggalek

**Tabel 4.57 Usia Nikah Berdasarkan Umur Istri  
2017**

No	Desa	Umur (Th)				Jumlah
		< 20	20 - 25	26 - 30	> 30	
(1)	(2)	(3)	(4)	(5)	(6)	
1	Karangsoko	6	36	4	13	59
2	Sambirejo	2	17	5	3	27
3	Kelutan	1	25	6	6	38
4	Tamanan	4	19	4	8	35
5	Ngantru	2	16	7	11	36
6	Sumbergedong	2	27	13	14	56
7	Surodakan	2	27	8	12	49
6	Rejowinangun	2	10	1	7	20
9	Parakan	16	27	4	9	56
10	Ngares	6	25	3	4	38
11	Sumberdadi	1	16	1	5	23
12	Sukosari	1	11	3	5	20
13	Dawuhan	6	25	1	1	33
Jumlah		51	281	60	98	490

Sumber : KUA Kec. Trenggalek

**Tabel 4.58 Jumlah Pondok Pesantren, Madrasah Diniyah dan Taman Pendidikan Al Quran, 2017**

No	Desa	Pondok Pesantren	Madrasah Diniyah	TPA
(1)	(2)	(3)	(4)	(5)
1	Karangsoko			16
2	Sambirejo	1	1	6
3	Kelutan	4	4	11
4	Tamanan			11
5	Ngantru			5
6	Sumbergedong			6
7	Surodakan	1		8
6	Rejowinangun	1	1	6
9	Parakan	1	2	12
10	Ngares	1	1	8
11	Sumberdadi			5
12	Sukosari		2	4
13	Dawuhan	1	1	21
Jumlah		10	12	119

Sumber : KUA Kec. Trenggalek

**Tabel 4.59 Tanah Wakaf per Desa (Ha)  
2017**

No	Desa	Bersertifikat		Ber-AIW	
		Jumlah	Luas (m <sup>2</sup> )	Jumlah	Luas (m <sup>2</sup> )
(1)	(2)	(3)	(4)	(5)	(6)
1	Karangsoko	11	7,185	8	6,119
2	Sambirejo	8	11,505	5	9,995
3	Kelutan	10	2,650	5	1,543
4	Tamanan	7	1,621	7	1,621
5	Ngantru	10	7,634	6	1,879
6	Sumbergedong	15	1,852	12	1,519
7	Surodakan	11	1,764	5	827
6	Rejowinangun	1	105	1	105
9	Parakan	10	1,667	5	867
10	Ngares	3	547	3	547
11	Sumberdadi	8	1,347	6	1,059
12	Sukosari	8	4,670	8	4,670
13	Dawuhan	11	3,847	8	3,353
Jumlah		113	46,394	79	34,104

Sumber : KUA Kec. Trenggalek

**Tabel. 4.60 Jumlah Tempat Ibadah  
2017**

No.	Desa	Masjid	Mushola	Gereja katholik	Gereja Protestan	Pura	Klenteng
(1)	(2)	(3)	(4)	(5)	(6)	(7)	(8)
1	Karangsoko	9	16	-	-	-	-
2	Sambirejo	5	9	-	-	-	-
3	Kelutan	6	26	-	-	-	-
4	Tamanan	7	10	-	-	-	-
5	Ngantru	10	19	-	3	-	-
6	Sumbergedong	5	23	-	1	-	-
7	Surodakan	12	39	2	2	-	-
6	Rejowinangun	3	14	-	-	-	-
9	Parakan	11	20	-	-	-	-
10	Ngares	6	27	-	-	-	-
11	Sumberdadi	5	10	-	-	-	-
12	Sukosari	7	11	-	-	-	-
13	Dawuhan	15	19	-	-	-	-
Jumlah		101	243	2	6	0	0

Sumber : KUA Kec. Trenggalek

**Tabel 4.61 Organisasi Kesenian Menurut Desa dan Jenisnya  
Tahun 2017**

Desa	Jaranan/ Tari	Reog	Orkes/ Dangdut/ Karawitan	Solawatan/ Hadrah
(1)	(2)	(3)	(4)	(5)
1 Karangsoko	1			
2 Sambirejo	1			
3 Kelutan				
4 Tamanan				
5 Ngantru				
6 Sumbergedong	1			
7 Surodakan	1			
6 Rejowinangun				
9 Parakan	2			9
10 Ngares			1	
11 Sumberdadi	1			
12 Sukosari	1		3	1
13 Dawuhan				
<hr/>				
<b>Jumlah</b>				

Sumber : Profil Desa

**Tabel 4.62 Perkumpulan Olah Raga Menurut Desa dan Jenisnya  
Tahun 2017**

Desa	Sepak Bola	Volly Ball	Silat/ Karate	Bulu Tangkis
(1)	(2)	(3)	(4)	(5)
1 Karangsono	0	1	1	1
2 Sambirejo	0	0	0	0
3 Kelutan	0	0	0	0
4 Tamanan	1	0	1	0
5 Ngantru	0	0	0	0
6 Sumbergedong	1	0	0	0
7 Surodakan	0	0	0	0
6 Rejowinangun	0	1	1	1
9 Parakan	0	0	0	0
10 Ngares	0	1	1	0
11 Sumberdadi	0	0	0	0
12 Sukosari	0	0	0	0
13 Dawuhan	0	0	0	0
<b>Jumlah</b>	<b>2</b>	<b>3</b>	<b>4</b>	<b>2</b>

Sumber : Profil Desa



**Tabel 4.63 Jumlah Tenaga Kesehatan Wilayah Puskesmas Trenggalek 2017**

No	Tenaga Kesehatan	2014	2015	2016	2017
(1)	(2)	(4)	(5)	(5)	(5)
1.	Dokter Gigi	1	2	2	2
2.	Dokter Umum	2	2	3	3
3.	Dokter Spesialis	0	0	0	0
4.	Penilik Kesehatan	0	0	0	0
5.	Perawat	11	11	13	15
6.	Bidan	9	10	9	11
7.	Tenaga Kesehatan / Admistrasi	15	15	22	23
8.	Dukun Bayi Terlatih	0	0	0	0
<b>Jumlah</b>		<b>38</b>	<b>40</b>	<b>49</b>	<b>54</b>

Sumber : Puskesmas Trenggalek Kec. Trenggalek

**Tabel 4.64 Jumlah Fasilitas Kesehatan Wilayah Puskesmas Trenggalek 2017**

No	Fasilitas Kesehatan	2014	2015	2016	2017
(1)	(2)	(4)	(5)	(5)	(5)
1.	Rumah Sakit	4	4	4	4
2.	Pukesmas	1	1	1	1
3.	Pustu	3	3	3	3
4.	BKIA / BPM	9	11	11	11
5.	Klinik	2	3	3	3
6.	Apotek	0	5	5	5
7.	Poskeskel	1	1	1	1
8.	Ponkesdes / Ponkeskel	2	2	2	2
9.	Poskesdes	1	6	6	6
10.	Posyandu	46	46	46	46
<b>Jumlah</b>		<b>69</b>	<b>82</b>	<b>82</b>	<b>82</b>

Sumber : Puskesmas Trenggalek Kec. Trenggalek

**Tabel 4.65 Pemanfaatan Pelayanan Kesehatan Menurut Status Bayar per Bulan di Puskesmas Trenggalek, 2017**

No.	Bulan	Bayar	Gratis		BPJS
			JAMDA	Lainnya (SKTM)	
(1)	(2)	(3)	(4)	(5)	(6)
1.	Januari	1,159	62	26	1,198
2.	Pebruari	1,036	56	20	1,394
3.	Maret	1,123	39	19	1,385
4.	April	1,066	33	22	1,244
5.	Mei	823	24	8	1,017
6.	Juni	875	28	9	1,241
7.	Juli	1,162	18	20	738
8.	Agustus	1,167	22	32	789
9.	September	965	27	13	1,494
10.	Oktober	678	23	13	1,251
11.	Nopember	782	21	19	1,154
12.	Desember	1,042	26	32	1,413
Jumlah		11,878	379	233	14,318

Sumber : Puskesmas Trenggalek Kec. Trenggalek

**Tabel 4.66 Pemanfaatan Pelayanan Kesehatan Menurut Jenis Pelayanan dan Jumlah Hari Rawat per Bulan di Puskesmas Trenggalek 2017**

Bulan	Jenis Pelayanan				Jumlah Hari Rawat
	BP	Gigi	KIA	Lainnya	
(1)	(2)	(3)	(4)	(5)	(6)
1 Januari	2,498	280	535	0	0
2 Februari	2,557	280	611	0	0
3 Maret	2,664	253	634	0	0
4 April	2,684	257	577	0	0
5 Mei	1,744	225	615	0	0
6 Juni	2,128	175	438	0	0
7 Juli	1,953	203	385	0	0
8 Agustus	1,589	125	507	0	0
9 September	2,122	184	572	0	0
10 Oktober	1,588	228	636	0	0
11 Nopember	1,552	235	802	0	0
12 Desember	1,840	233	704	0	0
<b>Jumlah</b>	<b>24,919</b>	<b>2,678</b>	<b>7,016</b>	<b>0</b>	<b>0</b>

Sumber : Puskesmas Trenggalek Kec. Trenggalek

**Tabel 4.67 Jumlah Kunjungan Menurut Kelompok Umur per Bulan di Puskesmas Trenggalek Tahun 2017**

Bulan	Kelompok Umur				Total Kunjungan
	< 1 th	1 - 4 th	5 - 15 th	> 15 th	
(1)	(2)	(3)	(4)	(5)	(6)
1 Januari	35	186	484	2,608	3,313
2 Februari	37	184	543	2,684	3,448
3 Maret	54	192	497	2,768	3,511
4 April	62	203	397	2,856	3,518
5 Mei	97	148	357	1,982	2,584
6 Juni	96	75	259	2,356	2,786
7 Juli	100	91	207	2,143	2,541
8 Agustus	113	119	215	1,774	2,221
9 September	146	149	234	2,349	2,878
10 Oktober	116	195	308	1,833	2,452
11 Nopember	134	196	441	1,818	2,589
12 Desember	115	205	338	2,119	2,777
<b>Jumlah</b>	<b>1,105</b>	<b>1,943</b>	<b>4,280</b>	<b>27,290</b>	<b>34,618</b>

Sumber : Puskesmas Trenggalek Kec. Trenggalek

**Tabel 4.68 Jumlah Kelahiran Berdasarkan Penolong Per Bulan di Puskesmas Trenggalek Tahun 2017**

	Bulan	Medis	1 Medis / Dukun I	Jumlah
	(1)	(2)	(3)	(4)
1	Januari	35	0	35
2	Februari	23	0	23
3	Maret	21	0	21
4	April	32	0	32
5	Mei	30	0	30
6	Juni	33	0	33
7	Juli	31	0	31
8	Agustus	40	0	40
9	September	44	0	44
10	Oktober	42	0	42
11	Nopember	31	0	31
12	Desember	33	0	33
	Jumlah	395	0	395

Sumber : Puskesmas Trenggalek Kec. Trenggalek

21

32

30

33

31

40

44

42

**Tabel 4.69 Banyaknya Kunjungan Ibu Hamil, Bayi dan Anak di Wilayah Puskesmas Trenggalek Tahun 2015- 2017**

Uraian	2015	2016	2017
( 1 )	( 2 )	( 3 )	( 3 )
1. Ibu Hamil	664	450	450
2. Bayi	2980	411	411
3. Anak	1529	1501	1501
Jumlah	5,173	2,362	2,362

Sumber : Puskesmas Trenggalek Kec. Trenggalek

**Tabel 4.70**  
**Jumlah Fasilitas Kesehatan Wilayah Puskesmas Rejowinangun**  
**Tahun 2014 - 2017**

No	Tenaga Kesehatan	2014	2015	2016	2016
(1)	(2)	(4)	(5)	(5)	(5)
1.	Rumah Sakit	1	0	0	0
2.	Pukesmas	1	1	1	1
3.	Pustu	0	2	2	2
4.	BKIA	0	0	0	0
5.	Klinik	3	0	0	0
6.	Apotek	0	3	3	2
7.	Poskeskel	3	1	1	1
8.	Ponkesdes / Ponkeskel	3	3	3	3
9.	Poskesdes	7	7	7	7
10.	Posyandu	39	39	39	39
<b>Jumlah</b>		<b>57</b>	<b>56</b>	<b>56</b>	<b>55</b>

Sumber : Puskesmas Rejowinangun Kec. Trenggalek



**Tabel 4.71**  
**Jumlah Tenaga Kesehatan Wilayah Puskesmas Rejowinangun**  
**Tahun 2014 - 2017**

No	Tenaga Kesehatan	2014	2015	2016	2017
(1)	(2)	(4)	(5)	(5)	(5)
1.	Dokter Gigi	1	1	1	1
2.	Dokter Umum	2	2	3	2
3.	Dokter Spesialis	0	0	0	0
4.	Penilik Kesehatan	0	0	0	0
5.	Perawat	10	10	10	10
6.	Bidan	10	10	10	10
7.	Tenaga Kesehatan / Administrasi	10	10	10	17
8.	Dukun Bayi Terlatih	0	0	0	0
<b>Jumlah</b>		<b>33</b>	<b>33</b>	<b>34</b>	<b>40</b>

Sumber : Puskesmas Rejowinangun Kec. Trenggalek

**Tabel 4.72**  
**Banyaknya Kunjungan Ibu Hamil, Bayi dan Anak**  
**di Wilayah Puskesmas Rejowinangun Tahun 2015 - 2017**

Uraian	2015	2016	2017
( 1 )	( 2 )	( 3 )	( 3 )
1. Ibu Hamil	414	410	426
2. Bayi	360	282	337
3. Anak	1271	1139	1228
Jumlah	2,045	1,831	1,991

Sumber : Puskesmas Rejowinangun Kec. Trenggalek

**Tabel 4.73**  
**Jumlah Kelahiran Berdasarkan Penolong Per Bulan**  
**di Puskesmas Rejowinangun Tahun 2017**

Bulan	Medis	Non Medis / Dukun Bayi	Jumlah
(1)	(2)	(3)	(4)
1 Januari	32	0	32
2 Februari	29	0	29
3 Maret	23	0	23
4 April	36	0	36
5 Mei	30	0	30
6 Juni	38	0	38
7 Juli	28	0	28
8 Agustus	14	0	14
9 September	30	0	30
10 Oktober	29	0	29
11 Nopember	19	0	19
12 Desember	30	0	30
<b>Jumlah</b>	<b>338</b>	<b>0</b>	<b>338</b>

Sumber : Puskesmas Rejowinangun Kec. Trenggalek

**Tabel 4.74 Pemanfaatan Pelayanan Kesehatan Menurut Status Bayar per Bulan di Puskesmas Rejowinangun 2017**

No.	Bulan	Bayar	Gratis		BPJS
			Kartu Sehat/ JAMDA	Lainnya	
(1)	(2)	(3)	(4)	(5)	(6)
1.	Januari	888	44	77	464
2.	Pebruari	1,622	22	33	797
3.	Maret	1,296	41	81	746
4.	April	1,367	31	22	800
5.	Mei	1,150	15	27	657
6.	Juni	1,318	29	71	677
7.	Juli	860	17	21	559
8.	Agustus	1,395	28	34	566
9.	September	1,200	36	17	703
10.	Oktober	1,336	13	147	719
11.	Nopember	1,218	9	47	694
12.	Desember	1,416	18	41	982
Jumlah		15,066	303	618	8,364

Sumber : Puskesmas Rejowinangun Kec. Trenggalek

**Tabel 4.75 Pemanfaatan Pelayanan Kesehatan Menurut Jenis Pelayanan  
Dan Jumlah Hari Rawat per Bulan di Puskesmas Rejowinangun  
2017**

	Bulan	Jenis Pelayanan				Jumlah Hari Rawat
		BP	Gigi	KIA	Lainnya	
	(1)	(2)	(3)	(4)	(5)	(6)
1	Januari	1,084	152	250		
2	Februari	1,901	255	386		
3	Maret	1,827	202	211		
4	April	1,726	237	385		
5	Mei	1,487	200	243		
6	Juni	1,623	213	363		
7	Juli	1,125	173	267		
8	Agustus	1,514	206	415		
9	September	1,499	217	368		
10	Oktober	1,769	256	306		
11	Nopember	1,602	219	284		
12	Desember	1,935	281	413		
Jumlah		19,092	2,611	3,891	0	0

Sumber : Puskesmas Rejowinangun Kec. Trenggalek

**Tabel 4.76 Jumlah Kunjungan Menurut Kelompok Umur per Bulan di Puskesmas Rejowinangun 2017**

	Bulan	Kelompok Umur				Total Kunjungan
		< 1 th	1 - 4 th	5 - 15 th	> 15 th	
	(1)	(2)	(3)	(4)	(5)	(6)
1	Januari	82	128	199	1,085	1,494
2	Februari	81	246	392	1,823	2,542
3	Maret	38	194	412	1,596	2,240
4	April	109	236	346	1,657	2,348
5	Mei	60	200	322	1,348	1,930
6	Juni	131	215	275	1,578	2,199
7	Juli	73	123	227	1,142	1,565
8	Agustus	159	182	278	1,516	2,135
9	September	102	192	310	1,480	2,084
10	Oktober	113	245	423	1,550	2,331
11	Nopember	96	192	362	1,460	2,110
12	Desember	93	184	432	1,843	2,552
Jumlah		1,137	2,337	3,978	18,078	25,530

Sumber : Puskesmas Rejowinangun Kec. Trenggalek

**Tabel 4.77 Jumlah Tenaga Kesehatan Puskesmas di Kecamatan Trenggalek  
2014 - 2017**

No	Tenaga Kesehatan	2014	2015	2016	2017
(1)	(2)	(4)	(5)	(5)	(5)
1.	Dokter Gigi	2	3	3	3
2.	Dokter Umum	4	4	6	5
3.	Dokter Spesialis	0	0	0	0
4.	Penilik Kesehatan	0	0	0	0
5.	Perawat	21	21	23	25
6.	Bidan	19	20	19	21
7.	Tenaga Kesehatan / Admistrasi	25	25	32	40
8.	Dukun Bayi Terlatih	0	0	0	0
Jumlah		71	73	83	94

Sumber : Rekap Jumlah Puskesmas se Kecamatan Trenggalek

**Tabel 4.78 Jumlah Fasilitas Kesehatan Puskesmas di Kecamatan Trenggalek  
2014 - 2017**

No	Fasilitas Kesehatan	2014	2015	2016	2017
(1)	(2)	(4)	(5)	(5)	(5)
1.	Rumah Sakit	5	4	4	4
2.	Pukesmas	2	2	2	4
3.	Pustu	3	5	5	5
4.	BKIA	9	11	11	1
5.	Klinik	5	3	3	6
6.	Apotek	0	8	8	#REF!
7.	Polindes	4	2	2	#REF!
8.	Ponkesdes	5	5	5	#REF!
9.	Pokesdes	8	13	13	#REF!
10.	Posyandu	85	85	85	#REF!
<b>Jumlah</b>		<b>126</b>	<b>138</b>	<b>138</b>	<b>#REF!</b>

Sumber : Rekap Jumlah Puskesmas se Kecamatan Trenggalek



**Tabel 4.79 Pemanfaatan Pelayanan Kesehatan Menurut Status Bayar per Bulan di Puskesmas Kecamatan Trenggalek, 2017**

No.	Bulan	Bayar	Gratis		BPJS
			Kartu Sehat/ JAMDA	Lainnya	
(1)	(2)	(3)	(4)	(5)	(6)
1.	Januari	2,047	106	103	1,662
2.	Pebruari	2,658	78	53	2,191
3.	Maret	2,419	80	100	2,131
4.	April	2,433	64	44	2,044
5.	Mei	1,973	39	35	1,674
6.	Juni	2,193	57	80	1,918
7.	Juli	2,022	35	41	1,297
8.	Agustus	2,562	50	66	1,355
9.	September	2,165	63	30	2,197
10.	Oktober	2,014	36	160	1,970
11.	Nopember	2,000	30	66	1,848
12.	Desember	2,458	44	73	2,395
Jumlah		26,944	682	851	22,682

Sumber : Rekap Jumlah Puskesmas se Kecamatan Trenggalek

**Tabel 4.80 Pemanfaatan Pelayanan Kesehatan Menurut Jenis Pelayanan dan Jumlah Hari Rawat per Bulan di Puskesmas Kecamatan Trenggalek 2017**

	Bulan	Jenis Pelayanan				Jumlah Hari Rawat
		BP	Gigi	KIA	Lainnya	
(1)		(2)	(3)	(4)	(5)	(6)
1	Januari	3,582	432	785	0	0
2	Februari	4,458	535	997	0	0
3	Maret	4,491	455	845	0	0
4	April	4,410	494	962	0	0
5	Mei	3,231	425	858	0	0
6	Juni	3,751	388	801	0	0
7	Juli	3,078	376	652	0	0
8	Agustus	3,103	331	922	0	0
9	September	3,621	401	940	0	0
10	Oktober	3,357	484	942	0	0
11	Nopember	3,154	454	1,086	0	0
12	Desember	3,775	514	1,117	0	0
Jumlah		44,011	5,289	10,907	0	0

Sumber : Rekap Jumlah Puskesmas se Kecamatan Trenggalek

**Tabel 4.81 Jumlah Kunjungan Menurut Kelompok Umur per Bulan di Puskesmas Kecamatan Trenggalek 2017**

	Bulan	Kelompok Umur				Total Kunjungan
		< 1 th	1 - 4 th	5 - 15 th	> 15 th	
	(1)	(2)	(3)	(4)	(5)	(6)
1	Januari	117	314	683	3,693	4,807
2	Februari	118	430	935	4,507	5,990
3	Maret	92	386	909	4,364	5,751
4	April	171	439	743	4,513	5,866
5	Mei	157	348	679	3,330	4,514
6	Juni	227	290	534	3,934	4,985
7	Juli	173	214	434	3,285	4,106
8	Agustus	272	301	493	3,290	4,356
9	September	248	341	544	3,829	4,962
10	Oktober	229	440	731	3,383	4,783
11	Nopember	230	388	803	3,278	4,699
12	Desember	208	389	770	3,962	5,329
Jumlah		2,242	4,280	8,258	45,368	60,148

Sumber : Rekap Jumlah Puskesmas se Kecamatan Trenggalek

**Tabel 4.82 Jumlah Kelahiran Berdasarkan Penolong Per Bulan  
di Puskesmas Kecamatan Trenggalek Tahun 2017**

Bulan	Medis	Non Medis / Dukun Bayi	Jumlah
(1)	(2)	(3)	(4)
1 Januari	67	0	67
2 Februari	52	0	52
3 Maret	44	0	44
4 April	68	0	68
5 Mei	60	0	60
6 Juni	71	0	71
7 Juli	59	0	59
8 Agustus	54	0	54
9 September	74	0	74
10 Oktober	71	0	71
11 Nopember	50	0	50
12 Desember	63	0	63
<b>Jumlah</b>	<b>733</b>	<b>0</b>	<b>733</b>

Sumber : Rekap Jumlah Puskesmas se Kecamatan Trenggalek

**Tabel 4.83 Banyaknya Kunjungan Ibu Hamil, Bayi dan Anak di Puskesmas Kecamatan Trenggalek Tahun 2015-2017**

Uraian	2015	2016	2017
( 1 )	( 2 )	( 3 )	( 3 )
1. Ibu Hamil	1,078	860	876
2. Bayi	3,340	693	748
3. Anak	2,800	2,640	2,729
Jumlah	7,218	4,193	4,353

Sumber : Rekap Jumlah Puskesmas se Kecamatan Trenggalek

**Tabel 4.84 Petugas Kesehatan Menurut Desa Dan Profesinya  
Tahun 2017**

	Desa	Dokter	Bidan	Mantri Kesehat an	Dukun Pijat	Dukun Bayi	Petugas Kesehat an
	(1)	(2)	(3)	(4)	(5)	(6)	(7)
1	Karangsoko	2	1				
2	Sambirejo	0	1				
3	Kelutan	0	3				
4	Tamanan	1	3				
5	Ngantru	4	3				
6	Sumbergedong	3	1				
7	Surodakan	3	3				
6	Rejowinangun	1	1				
9	Parakan	0	2	1			
10	Ngares	1	2				
11	Sumberdadi	0	1				
12	Sukosari	0	1				
13	Dawuhan	0	2				
<b>Jumlah</b>		<b>15</b>	<b>24</b>	<b>1</b>	<b>0</b>	<b>0</b>	<b>0</b>

Sumber : Profil Desa

**Tabel 4.85 Fasilitas Kesehatan Menurut Desa dan Jenisnya  
Tahun 2017**

No	Desa	Puskesmas/ Puskesmas Pembantu	Poliklinik / Balai Pengobatan	Polindes/ Poskesdes/ Ponskesdes	Posyandu
(1)		(2)	(3)	(4)	(5)
1	Karangsoko	1	0	0	9
2	Sambirejo	0	0	1	5
3	Kelutan	2	0	0	7
4	Tamanan	1	0	0	8
5	Ngantru	0	0	1	9
6	Sumbergedong	1	1	0	8
7	Surodakan	1	1	0	10
6	Rejowinangun	1	0	0	3
9	Parakan	0	0	1	6
10	Ngares	1	0	0	6
11	Sumberdadi	0	0	1	5
12	Sukosari	1	0	0	4
13	Dawuhan	0	0	1	6
<b>Jumlah</b>		<b>9</b>	<b>2</b>	<b>5</b>	<b>86</b>

Sumber : Profil Desa

**Tabel 4.86 Pasangan Usia Subur (PUS) dan Akseptor KB Lestari Menurut Alat Kontrasepsi yang Digunakan, 2014 - 2017**

No.	Uraian	2014	2015	2016	2017
(1)	(2)	(3)	(4)	(5)	(6)
1.	P U S	12,215	10,535	10,482	11,578
2.	Akseptor KB Lestari	10,194	8,192	5,940	8,509
	- IUD	1,268	531	561	734
	- MOP	40	36	47	38
	- MOW	595	288	340	321
	- Inplan	1,006	682	309	833
	- Suntik	4,680	4,893	3,232	4,711
	- PIL	2,457	1,521	1,329	1,386
	- Kondom	148	241	122	486
3.	Persentase R. 2 Terhadap R. 1	83.45	77.76	56.67	73.49

Sumber : PLKB Kec Trenggalek



**Tabel 4.87 Target Pencapaian Akseptor KB Baru Menurut Alat Kontrasepsi yang Digunakan, 2017**

No	Uraian	IUD	MOP	MOW	Inplan	Suntik	Pil	Kondom	Jml
(1)	(2)	(3)	(4)	(5)	(6)	(7)	(8)	(9)	(10)
1	Karangsono	3	-	12	3	16	5	9	48
2	Sambirejo	1	-	-	7	16	4	4	32
3	Kelutan	6	1	4	7	17	4	6	45
4	Tamanan	8		5	5	14	4	12	48
5	Ngantru	7	-	1	4	12	5	5	34
6	Sumbergedon	6	1	4	2	19	3	7	42
7	Surodakan	8	-	2	2	12	2	6	32
8	Rejowinangun	-	-	1	1	26	1	2	31
9	Parakan	4	-	1	9	20	2	5	41
10	Ngares	3	-	2	1	42	7	6	61
11	Sumberdadi	1	-	1	19	13	3	4	41
12	Sukosari	2	-	1	11	24	3	3	44
12	Dawuhan	-	-	1	8	15	-	7	31
Jumlah		49	2	35	79	246	43	76	530

Sumber : PLKB Kec Trenggalek

**Tabel 4.88 Realisasi Pencapaian Akseptor KB Baru Menurut Alat Kontrasepsi, 2017**

No	Desa	IUD	MOP	MOW	Inplan	Suntik	Pil	Kondom
(1)	(2)	(3)	(4)	(5)	(6)	(7)	(8)	(9)
1	Karangsono	14	-	2	18	14	2	3
2	Sambirejo	9	-	2	5	13	4	2
3	Kelutan	17	-	4	7	13	2	3
4	Tamanan	18	-	4	10	17	1	11
5	Ngantru	14	-	2	6	11	2	12
6	Sumbergedong	10	-	1	2	18	4	11
7	Surodakan	20	-	8	6	14	13	17
6	Rejowinangun	9	-	-	10	14	1	3
9	Parakan	7	-	1	11	19	5	3
10	Ngares	9	-	2	8	31	16	4
11	Sumberdadi	12	-	2	20	11	6	3
12	Sukosari	3	-	2	19	20	3	5
13	Dawuhan	3	-	1	8	14	1	6
<b>Jumlah</b>		<b>145</b>	<b>0</b>	<b>31</b>	<b>130</b>	<b>209</b>	<b>60</b>	<b>83</b>

Sumber : PLKB Kec Trenggalek

**Tabel 4.89 Realisasi Pencapaian Akseptor KB Lestari Aktif Menurut Alat Kontrasepsi yang Digunakan, 2017**

No	Uraian	IUD	PIL	Kondom	MOW	MOP	Suntik	Inplan	Jml
(1)	(2)	(3)	(4)	(5)	(6)	(7)	(8)	(9)	(10)
	Karangsono	87	217	51	62	11	546	44	1018
	Sambirejo	90	11	20	18	-	250	68	457
	Kelutan	68	57	48	21	4	290	68	556
	Tamanan	70	173	60	33	-	218	26	580
	Ngantru	88	105	54	33	1	321	17	619
	Sumbergedon	66	86	48	38	10	449	25	722
	Surodakan	163	134	67	21	-	406	36	827
	Rejowinangun	20	71	15	9	2	303	18	438
	Parakan	18	287	25	7	-	340	32	709
	Ngares	16	94	31	17	-	492	32	682
	Sumberdadi	26	14	18	28	-	184	354	624
	Sukosari	15	52	28	22	4	340	85	546
	Dawuhan	17	86	21	12	6	572	28	742
	Jumlah	744	1,387	486	321	38	4,711	833	8,520

Sumber : PLKB Kec Trenggalek

**Tabel 4.90 Jumlah PUS dan WUS per Desa di Kecamatan Trenggalek Tahun 2017**

No	Desa	PUS	WUS
(1)	(2)	(3)	(4)
1	Karangsoko	1,370	1,558
2	Sambirejo	595	614
3	Kelutan	788	983
4	Tamanan	900	1,128
5	Ngantru	937	1,420
6	Sumbergedong	1,010	745
7	Surodakan	1,184	1,619
6	Rejowinangun	641	790
9	Parakan	975	1,066
10	Ngares	764	835
11	Sumberdadi	734	821
12	Sukosari	675	760
13	Dawuhan	1,005	1,117
Jumlah		11,578	13,456

Sumber : PLKB Kec Trenggalek

**Tabel 4.91 Jumlah Keluarga Sejahtera  
2017**

No	Desa	Pra Sejahtera	Sejahtera	
			I	II
(1)	(2)	(3)	(4)	(5)
1	Karangsoko	247	1570	412
2	Sambirejo	121	782	241
3	Kelutan	197	1043	239
4	Tamanan	136	1210	243
5	Ngantru	152	1396	317
6	Sumbergedong	179	1578	318
7	Surodakan	150	1833	339
6	Rejowinangun	114	693	197
9	Parakan	492	968	308
10	Ngares	131	907	235
11	Sumberdadi	157	695	224
12	Sukosari	149	780	203
13	Dawuhan	164	1138	340
Jumlah		2,389	14,593	3,616

Sumber : PLKB Kec Trenggalek

**Tabel 4.92 Jumlah Penyandang Cacat Menurut Desa / Kelurahan  
Kec.Trenggalek Tahun 2017**

No	Desa	Jumlah Orang
(1)	(2)	(3)
1	Karangsoko	21
2	Sambirejo	10
3	Kelutan	27
4	Tamanan	63
5	Ngantru	17
6	Sumbergedong	6
7	Surodakan	12
8	Rejowinangun	13
9	Parakan	17
10	Ngares	14
11	Sumberdadi	9
12	Sukosari	11
13	Dawuhan	39
Jumlah		259

Sumber : Kantor Kecamatan Trenggalek

**Tabel 4.93 Banyaknya Permasalahan Kesejahteraan Sosial Dirinci Menurut Desa / Kelurahan Kec.Trenggalek Tahun 2017**

No	Desa	Penyandang Cacat	Bekas Sakit Jiwa	Bekas Sakit Kusta
(1)	(2)	(3)	(4)	(5)
1	Karangsono	21	0	0
2	Sambirejo	10	1	0
3	Kelutan	27	0	0
4	Tamanan	63	0	2
5	Ngantru	17	0	0
6	Sumbergedong	6	0	0
7	Surodakan	12	0	0
8	Rejowinangun	13	0	0
9	Parakan	17	0	0
10	Ngares	14	0	0
11	Sumberdadi	9	0	0
12	Sukosari	11	0	0
13	Dawuhan	39	1	0
Jumlah		259	2	2

Sumber : Kantor Kecamatan Trenggalek

**Tabel 4.94 Jumlah Penyandang Cacat Menurut Jenisnya 2017**

No	Desa	Tuna/Cacat					
		Netra	Rungu	Wicara	Tubuh	Mental	Ganda
(1)	(2)	(3)	(4)	(5)	(6)	(7)	(8)
1	Karangsono	5	3	2	11	0	0
2	Sambirejo	4	0	2	2	2	0
3	Kelutan	4	2	1	14	0	6
4	Tamanan	8	0	0	34	17	4
5	Ngantru	2	0	7	2	6	0
6	Sumbergedong	2	0	1	2	1	0
7	Surodakan	4	1	1	5	1	0
8	Rejowinangun	0	4	4	5	0	0
9	Parakan	3	4	4	1	5	0
10	Ngares	2	4	4	4	0	0
11	Sumberdadi	2	1	1	5	0	0
12	Sukosari	1	6	2	0	2	0
13	Dawuhan	2	11	14	3	9	0
Jumlah		39	36	43	88	43	10

Sumber : KUA Kecamatan Trenggalek



**Tabel 4.95 Jumlah Penyandang Cacat Menurut Jenisnya 2017**

No.	Jenis Cacat	Jumlah / Orang
(1)	(2)	(3)
1.	Tuna Netra	39
2.	Tuna Rungu	36
3.	Tuna Wicara	43
4.	Cacat Tubuh	88
5.	Cacat Mental	43
6.	Cacat Ganda	10
Jumlah		259

Sumber : Kantor Kecamatan Trenggalek

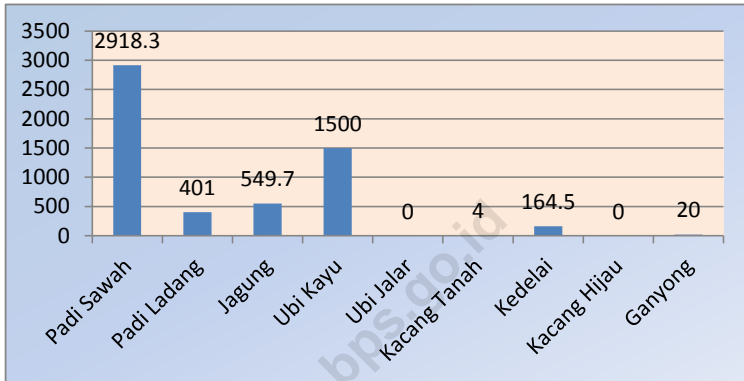
5

# Pertanian

*Agricultural*



**Grafik 5.1**  
**Luas Panen Tanaman Bahan Makanan (Ha)**



**Tabel 5.1 Luas Tanah Menurut Penggunaan (Ha)  
2013 - 2017**

No.	Jenis Tanah	Tahun				
		2013	2014	2015	2016	2017
(1)	(2)	(3)	(4)	(5)	(6)	(7)
1.	Tanah Sawah	1,077	1,077	1,077	1,186	1,186
2.	Tanah Kering :	5,809	5,809	5,809	5,700	5,700
	- Tanah Tegal / Ladang	903	903	903	794	794
	- Tanah Perkebunan Rakyat	26	26	26	26	26
	- Tanah Bangunan dan Sekitarnya	1,022	230	230	1,954	1,954
	- Tanah lain-lain	1,162	1,954	1,954	230	230
	- Tanah Hutan Negara	2,696	2,696	2,696	2,696	2,696
	<b>Jumlah</b>	<b>6,886</b>	<b>6,886</b>	<b>6,886</b>	<b>6,886</b>	<b>6,886</b>

Sumber : Mantri Tani / Podes

**Tabel 5.2 Luas Sawah Menurut Jenis Pengairan (Ha)  
2017**

No	Desa	Teknis	Setengah Teknis	Sederhana PU	Non PU	Tadah Hujan	Jumlah
(1)	(2)	(3)	(4)	(5)	(6)	(7)	(8)
1	Karangsoko	-	-	-	-	120	120
2	Sambirejo	-	-	-	-	95	95
3	Kelutan	-	-	-	-	97	97
4	Tamanan	-	7.45	-	-	44.05	51.5
5	Ngantru	33.15	13.85	-	-	20	67
6	Sumbergedong	115	-	-	-	3	118
7	Surodakan	137	-	-	-	3	140
6	Rejowinangun	-	10	-	-	23	33
9	Parakan	-	-	-	-	124	124
10	Ngares	-	-	-	-	38	38
11	Sumberdadi	-	-	-	-	46	46
12	Sukosari	-	-	-	-	99	99
13	Dawuhan	-	-	-	-	97	97
Jumlah		285	31	0	0	809	1,126

Sumber : Mantri Tani Kec Trenggalek.

**Tabel 5.3 Luas Tanah Kering Menurut Penggunaan (Ha)  
2017**

No.	Desa	Diusahakan Untuk Pertanian	Tidak diusahakan Untuk Pertanian	Tanah Hutan Negara / Rakyat	Jumlah
(1)	(2)	(3)	(4)	(5)	(6)
1	Karangsoko	80	67	148	295
2	Sambirejo	17	69	99	185
3	Kelutan	17	56	-	73
4	Tamanan	34	71	27	132
5	Ngantru	67	70	221	358
6	Sumbergedong	3	44	-	47
7	Surodakan	12	109	55	176
6	Rejowinangun	58	28	162	248
9	Parakan	126	81	419	626
10	Ngares	127	44	341	512
11	Sumberdadi	175	46	621	842
12	Sukosari	49	44	241	334
13	Dawuhan	138	63	388	589
Jumlah		903	792	2,722	4,417

Sumber : Mantri Tani Kec Trenggalek.

**Tabel 5.4 Sarana Produksi dan Pengairan  
2013-2017**

No	Sarana	Jumlah				
		2013	2014	2015	2016	2017
(1)	(2)	(3)	(4)	(5)	(6)	(7)
1.	Kios KUD	1	1	1	1	1
2.	Kios Non KUD	11	11	11	10	10
3.	Dam	4	4	4	4	4
4.	Cek Dam	6	6	6	6	6
5.	Pompa Air	22	22	22	22	22
6.	Diesel Air	112	112	112	161	161
		5	5	5	5	5

Sumber : Mantri Tani Kec Trenggalek.

**Tabel 5.5 Kelembagaan Pertanian  
2017**

No	Lembaga	Jumlah
(1)	(2)	(3)
1	Usaha pelayanan Jasa Alsintan (UPJA)	1
2	Kelompok Tani (POKTAN)	53
3	Gabungan Kelompok Tani (GAPOKTAN)	13
4	KUD / Koperasi Tani	1
5	Kios Sarana Produksi Pertanian (SAPROTAN)	10
6	Kelompok Penangkar Benih	2
7	Regu Pengendali Hama	5

Sumber : Mantri Tani Kec Trenggalek.



**Tabel 5.6 Alat-alat Pertanian Yang Masih Dapat Digunakan  
2013-2017**

No	Jenis Alat	Jumlah				
		2013	2014	2015	2016	2017
(1)	(2)	(3)	(4)	(5)	(6)	(7)
1.	Pengolah Tanah	18	18	18	89	89
	- Traktor Roda 2	18	18	18	89	89
	- Traktor Roda 4	-	-	-	-	-
2.	Alat Tanam Padi				3	3
3.	Pemberantas Jasad	509	509	509	540	540
	- Hand Spryer	509	509	509	540	540
	- Emposan	-	-	-	-	-
4.	Pengairan				161	161
	-Pompa Air				161	161
5.	Pemanenan				331	331
	-Sabit Bergerigi				313	313
	-Pemotong Pada				15	15
	Tipe Gendong					
	-Rice Combine				3	3
	Harvester Kecil					
6.	Perontokan / Pemipilar	115	115	115	126	126
	- Perontok Padi	115	115	115	116	116
	-Pemipil Jagung				2	2
	-Perontok Multiguna				8	8
7.	Pembersih				2	2
	Pembersih Gabah				2	2
8.	Pengering				1	1
	- Pengering Padi	-	-	-	1	1
9.	-Penggilingan	30	30	30	37	37
	-Penggiling Padi kecil	28	28	28	28	28
	-Penggiling Padi	2	2	2	7	7
	Menengah					
	-Penggiling Padi Besar				2	2
10	Pembuatan Pupuk				5	5
	-Alat pembuat Pupuk Organik				5	5

Sumber : Mantri Tani Kec Trenggalek.

**Tabel 5.7 Luas Areal Perkebunan Menurut Jenis Tanaman (Ha)  
2013-2017**

No	Jenis Tanaman	Luas (Ha)				
		2013	2014	2015	2016	2017
(1)	(2)	(3)	(4)	(5)	(6)	(7)
01.	Cengkeh	25.75	25.75	25.75	25.75	25.75
02.	Kelapa	393.25	393.25	393.25	393.25	393.25
03.	Kopi	4.50	4.50	4.5	4.5	4.5
04.	Kapuk Randu	4.50	4.50	4.5	4.5	4.5
05.	Vanili	-	-	-	-	-
06.	Kapulogo	160	160	160	160	160
07.	Kencur	1200	1200	1200	1200	1200
08.	Jahe	150	150	150	150	150
09.	Kunyit	1600	1600	1600	1600	1600
		2525	2525	2525	2525	2525
10.	Laos	600	600	600	600	600
	Jumlah	6,663	6,663	6,663	6,663	6,663

Sumber : Mantri Tani Kec Trenggalek.

**Tabel 5.8 Luas Hutan Menurut Fungsi Hutan Dan Reboisasi (Ha)  
2013-2017**

No	Uraian	Luas (Ha)				
		2013	2014	2015	2016	2017
(1)	(2)	(3)	(4)	(5)	(6)	-7
01.	Luas Hutan	2505.4	2505.4	2505.4	2505.4	2505.4
	- Lindung	211.6	211.6	211.6	211.6	211.6
	- produksi	1849.4	1849.4	1849.4	1849.4	1849.4
	- Wisata	-	-	-	-	-
	- Lainnya	300.2	300.2	300.2	300.2	300.2
02.	Reboisasi	144.2	144.2	144.2	144.2	144.2
	Jumlah	5010.8	5010.8	5010.8	5010.8	5010.8

Sumber : Mantri Tani Kec Trenggalek.

**Tabel 5.9 Luas Panen Tanaman Bahan Makanan (Ha)  
2013-2017**

No	Jenis Tanaman	2013	2014	2015	2016	2017
(1)	(2)	(3)	(4)	(5)	(6)	(7)
1.	Padi Sawah	2089	2,456	3039	2918.3	2918.3
2.	Padi Ladang	600	650	900	401	401
3.	Jagung	175	822	782	549.7	549.7
4.	Ubi Kayu	638	500	750	1500	1500
5.	Ubi Jalar	0	0	0	0	0
6.	Kacang Tanah	27	39	40	4	4
7.	Kedelai	344	254	392	164.5	164.5
8.	Kacang Hijau	0	0	0	0	0
9.	Ganyong	0	50	0	20	20
<b>Jumlah</b>		<b>3,873</b>	<b>4,771</b>	<b>5,903</b>	<b>5,558</b>	<b>5,558</b>

Sumber : Mantri Tani Kec Trenggalek.

**Tabel 5.10 Produksi Tanaman Bahan Makanan Per Ha (Kwintal)  
2013-2017**

No	Jenis Tanaman	Bentuk Produksi	Jumlah (Kwintal)				
			2013	2014	2015	2016	2017
(1)	(2)	(3)	(4)	(5)	(6)	(7)	(8)
1.	Padi Sawah	GKP	223.0	223.0	223.0	62.6	62.6
2.	Padi Ladang	GKP	63.0	63.0	63.0	42.4	42.4
3.	Jagung	Ontg Bsh Tnp Kulit	62.0	62.0	62.0	64.7	64.7
4.	Ubi Kayu	Ubi Basah Berkulit	202.3	202.3	202.3	245.6	245.6
5.	Ubi Jalar	Ubi Basah - Berkulit	-	-	-	-	-
6.	Kacang Tanah	Glondong Basah	13.8	13.8	13.8	14.4	14.4
7.	Kedelai	Polong Basah	15.0	15.0	15.0	19.4	19.4
8.	Kacang Hijau	Polong Basah	-	-	-	-	-
Jumlah			579.1	579.1	579.1	449.2	449.2

Sumber : Mantri Tani Kec Trenggalek.

**Tabel 5.11 Luas Tanam Per Sub Round Tanaman Padi Sawah Kecamatan Trenggalek Tahun 2017**

No.	Sub Round	Luas Tanam (Ha)
(1)	(2)	(3)
01.	Januari s/d April	1,038.60
02.	Mei s/d Agustus	1,152.30
03.	September s/d Desember	1,302.30
	Januari s/d Desember	3,493.20

**Tabel 5.12 Luas Panen, Produktivitas Dan Produksi Per Sub Round Tanaman Padi Sawah Kecamatan Trenggalek Tahun 2017**

No.	Sub Round	Luas Panen (Ha)	Produktivitas (Ku/Ha)	Produksi (Ton)
(1)	(2)	(3)	(4)	(5)
01.	Januari s/d April	1112.00	62.59	6960.01
02.	Mei s/d Agustus	1048.30	62.94	6598.00
03.	September s/d Desember	758.00	62.39	4729.16
	Januari s/d Desember	2918.30	62.64	18280.23

Sumber : Mantri Tani Kec Trenggalek.

**Tabel 5.13 Luas Tanam Per Sub Round Tanaman Padi Ladang Kecamatan Trenggalek Tahun 2017**

No.	Sub Round	Luas Tanam (Ha)
(1)	(2)	(3)
01.	Januari s/d April	34.00
02.	Mei s/d Agustus	17.00
03.	September s/d Desember	0.00
	Januari s/d Desember	51.00

**Tabel 5.14 Luas Panen, Produktivitas Dan Produksi Per Sub Round Tanaman Padi Ladang Kecamatan Trenggalek Tahun 2017**

No.	Sub Round	Luas Panen (Ha)	Produktivitas (Ku/Ha)	Produksi (Ton)
(1)	(2)	(3)	(4)	(5)
01.	Januari s/d April	354.00	42.37	1499.90
02.	Mei s/d Agustus	47.00	42.37	199.14
03.	September s/d Desember	0.00		0.00
	Januari s/d Desember	401.00	42.37	1699.04

Sumber : Mantri Tani Kec Trenggalek.

**Tabel 5.15 Luas Tanam Per Sub Round Tanaman Palawija (Jagung)  
Kecamatan Trenggalek Tahun 2017**

No.	Sub Round	Luas Tanam (Ha)
(1)	(2)	(3)
01.	Januari s/d April	65.00
02.	Mei s/d Agustus	176.70
03.	September s/d Desember	12.70
	Januari s/d Desember	254.40

**Tabel 5.16 Luas Panen, Produktivitas Dan Produksi Per Sub Round Tanaman Palawija (Jagung) Kecamatan Trenggalek Tahun 2017**

No.	Sub Round	Luas Panen (Ha)	Produktivitas (Ku/Ha)	Produksi (Ton)
(1)	(2)	(3)	(4)	(5)
01.	Januari s/d April	308.00	63.12	1944.10
02.	Mei s/d Agustus	86.60	53.38	462.27
03.	September s/d Desember	155.10	77.73	1205.59
	Januari s/d Desember	549.70	64.74	3558.94

Sumber : Mantri Tani Kec Trenggalek.



**Tabel 5.17 Luas Tanam Per Sub Round Tanaman Palawija (Ubi Kayu) Kecamatan Trenggalek Tahun 2017**

No.	Sub Round	Luas Tanam (Ha)
(1)	(2)	(3)
01.	Januari s/d April	0.00
02.	Mei s/d Agustus	650.00
03.	September s/d Desember	300.00
	Januari s/d Desember	950.00

**Tabel 5.18 Luas Panen, Produktivitas Dan Produksi Per Sub Round Tanaman Palawija (Ubi Kayu) Kecamatan Trenggalek Tahun 2017**

No.	Sub Round	Luas Panen (Ha)	Produktivitas (Ku/Ha)	Produksi (Ton)
(1)	(2)	(3)	(4)	(5)
01.	Januari s/d April	0.00	244.40	0.00
02.	Mei s/d Agustus	850.00	243.45	20693.25
03.	September s/d Desember	650.00	248.99	16184.35
	Januari s/d Desember	1500.00	245.61	36842.00

Sumber : Mantri Tani Kec Trenggalek.

**Tabel 5.19 Luas Tanam Per Sub Round Tanaman Palawija (Kedelai)  
Kecamatan Trenggalek Tahun 2017**

No.	Sub Round	Luas Tanam (Ha)
(1)	(2)	(3)
01.	Januari s/d April	0.00
02.	Mei s/d Agustus	286.90
03.	September s/d Desember	0.00
	Januari s/d Desember	286.90

**Tabel 5.20 Luas Panen, Produktivitas Dan Produksi Per Sub Round Tanaman Palawija (Kedelai) Kecamatan Trenggalek Tahun 2017**

No.	Sub Round	Luas Panen (Ha)	Produktivitas (Ku/Ha)	Produksi (Ton)
(1)	(2)	(3)	(4)	(5)
01.	Januari s/d April	7.00	19.34	13.54
02.	Mei s/d Agustus	0.00	17.30	0.00
03.	September s/d Desember	157.50	21.45	337.84
	Januari s/d Desember	164.50	19.36	318.53

Sumber : Mantri Tani Kec Trenggalek.

**Tabel 5.21 Luas Tanam Per Sub Round Tanaman Palawija (Kacang Tanah) Kecamatan Trenggalek Tahun 2017**

No.	Sub Round	Luas Tanam (Ha)
(1)	(2)	(3)
01.	Januari s/d April	0.00
02.	Mei s/d Agustus	0.00
03.	September s/d Desember	0.00
	Januari s/d Desember	0.00

**Tabel 5.22 Luas Panen, Produktivitas Dan Produksi Per Sub Round Tanaman Palawija (Kacang Tanah) Kecamatan Trenggalek Tahun 2017**

No.	Sub Round	Luas Panen (Ha)	Produktivitas (Ku/Ha)	Produksi (Ton)
(1)	(2)	(3)	(4)	(5)
01.	Januari s/d April	4.00	14.57	5.83
02.	Mei s/d Agustus	0.00	14.20	0.00
03.	September s/d Desember	0.00	14.51	0.00
	Januari s/d Desember	4.00	14.43	5.77

Sumber : Mantri Tani Kec Trenggalek.

**Tabel 5.23 Luas Tanam Per Sub Round Tanaman Palawija (Kacang Hijau) Kecamatan Trenggalek Tahun 2017**

No.	Sub Round	Luas Tanam (Ha)
(1)	(2)	(3)
01.	Januari s/d April	0.00
02.	Mei s/d Agustus	0.00
03.	September s/d Desember	0.00
	Januari s/d Desember	0.00

**Tabel 5.24 Luas Panen, Produktivitas Dan Produksi Per Sub Round Tanaman Palawija (Kacang Hijau) Kecamatan Trenggalek Tahun 2017**

No.	Sub Round	Luas Panen (Ha)	Produktivitas (Ku/Ha)	Produksi (Ton)
(1)	(2)	(3)	(4)	(5)
01.	Januari s/d April	0.00		0
02.	Mei s/d Agustus	0.00		0
03.	September s/d Desember	0		0
	Januari s/d Desember	0		0

Sumber : Mantri Tani Kec Trenggalek.

**Tabel 5.25 Luas Tanam Per Sub Round Tanaman Palawija (talas) Kecamatan Trenggalek Tahun 2017**

No.	Sub Round	Luas Tanam (Ha)
(1)	(2)	(3)
01.	Januari s/d April	0.00
02.	Mei s/d Agustus	8.00
03.	September s/d Desember	0.00
	Januari s/d Desember	8.00

**Tabel 5.26 Luas Panen, Produktivitas Dan Produksi Per Sub Round Tanaman Palawija (Talas) Kecamatan Trenggalek Tahun 2017**

No.	Sub Round	Luas Panen (Ha)	Produktivitas (Ku/Ha)	Produksi (Ton)
(1)	(2)	(3)	(4)	(5)
01.	Januari s/d April	0.00		0.00
02.	Mei s/d Agustus	13.00	95.00	123.50
03.	September s/d Desemb	0.00		0.00
	Januari s/d Desember	13.00	95.00	123.50

Sumber : Mantri Tani Kec Trenggalek.

**Tabel 5.27 Luas Tanam Per Sub Round Tanaman Palawija (Ganyong)  
Kecamatan Trenggalek Tahun 2017**

No.	Sub Round	Luas Tanam (Ha)
(1)	(2)	(3)
01.	Januari s/d April	0.00
02.	Mei s/d Agustus	20.00
03.	September s/d Desember	0.00
	Januari s/d Desember	20.00

**Tabel 5.28 Luas Panen, Produktivitas Dan Produksi Per Sub Round Tanaman  
Palawija (Ganyong) Kecamatan Trenggalek Tahun 2017**

No.	Sub Round	Luas Panen (Ha)	Produktivitas (Ku/Ha)	Produksi (Ton)
(1)	(2)	(3)	(4)	(5)
01.	Januari s/d April	0.00		0.00
02.	Mei s/d Agustus	20.00		0.00
03.	September s/d Desember	0.00	95.00	0.00
	Januari s/d Desember	0.00	95.00	0.00

Sumber : Mantri Tani Kec Trenggalek.

**Tabel 5.29 Luas Panen Sayuran (m<sup>2</sup>)  
2016-2017**

No	Jenis Sayuran	2016	2017
(1)	(2)		
1.	Bayam	4	4
2.	Bawang Putih	0	0
3.	Bawang Merah	0	0
4.	Cabe Besar	1	1
5.	Cabe Rawit	2	2
6.	Jamur	0	0
7.	Kangkung	4	4
8.	Kacang Panjang	2	2
9.	Ketimun	0	0
10	Nangka Muda	0	0
11	Petcai/sawi	0	0
12	Tomat	0	0
13	Terong	1	1

Sumber : Mantri Tani Kec Trenggalek.

**Tabel 5.30 Produksi Sayuran (Kwintal)  
2013-2017**

No	Jenis Sayuran	Jumlah (Kwintal)				
		2013	2014	2015	2016	2017
(1)	(2)	(3)	(4)	(5)	(6)	(7)
1.	Bayam	96	140	283	126	126
2.	Bawang Putih	0	0	0	0	0
3.	Bawang Merah	0	0	0	0	0
4.	Cabe Besar	315	0	0	5	5
5.	Cabe Rawit	163	0	94	85	85
6.	Jamur	1200	0	0	0	0
7.	Kangkung	351	95	1860	242	242
8.	Kacang Panjang	358	0	107	138	138
9.	Ketimun	214	0	0	0	0
11.	Nangka Muda	0	0	0	0	0
13	Petcai/sawi	216	0	0	0	0
14	Tomat	45	0	0	0	0
15	Terong	0	0	260	124	124

Sumber : Mantri Tani Kec Trenggalek.



**Tabel 5.31 Produksi Buah-buahan (Kwintal) Tiap Triwulanan  
2017**

No	Jenis Buah-Buahan	Jumlah (Kwintal)				
		Triwulan I	Triwulan II	Triwulan III	Triwulan IV	Jumlah
(1)	(2)	(3)	(4)	(5)	(6)	(7)
1.	Alpukat	1.25	1.60	3.00	800.00	805.85
2.	Anggur	0.00	0.00	0.00	0.00	0.00
3.	Blimbing	90.00	26.00	28.00	23.00	167.00
4.	Duku	0.00	0.00	0.00	0.00	0.00
5.	Durian	1,100.00	0.00	0.00	0.00	1,100.00
6.	Jambu Air	2.00	0.00	5.00	0.00	7.00
7.	Jambu Biji	100.00	0.00	16.00	0.00	116.00
8.	Jeruk Besar	0.00	0.00	0.00	0.00	0.00
9.	Mangga	6,200.00	0.00	600.00	240.00	7,040.00
10.	Manggis	0.00	0.00	0.00	0.00	0.00
11.	Melon	0.00	0.00	0.00	0.00	0.00
12.	Mlinjo	164.00	162.00	164.00	144.00	634.00
13.	Nanas	0.00	0.00	0.00	0.00	0.00
14.	Nangka	88.00	80.00	87.00	180.00	435.00
15.	Pepaya	3,225.00	300.00	300.00	250.00	4,075.00
16.	Pisang	975.00	900.00	900.00	0.00	2,775.00
17.	Rambutan	0.00	0.00	0.00	0.00	0.00
18.	Salak	10.00	0.00	11.00	11.00	32.00
19.	Sawo	0.00	0.00	0.00	0.00	0.00
20.	Semangka	0.00	0.00	0.00	0.00	0.00
21.	Sirsak	0.00	0.00	0.00	0.00	0.00
22.	Sukun	500.00	0.00	122.00	150.00	772.00
23.	Jeruk Siam	0.00	0.00	0.00	0.00	0.00
24.	Markisa	0.00	0.00	0.00	0.00	0.00
25.	Petai	100.00	100.00	100.00	62.00	362.00
26.	Jengkol	0.00	0.00	0.00	0.00	0.00
Jumlah		12,555.25	1,569.60	2,336.00	1,860.00	18,320.85

Sumber : Mantri Tani Kec Trenggalek.

**Tabel 5.32 Produksi Buah-buahan (Kwintal)  
2013-2017**

No	Jenis Buah-Buahan	Jumlah (Kwintal)				
		2013	2014	2015	2016	2017
(1)	(2)	(3)	(4)	(5)	(6)	(7)
1.	Alpukat	2,540	4,225	8,700	806	806
2.	Anggur	0	0	0	0	0
3.	Blimbing	238	326	240	167	167
4.	Duku	0	0	0	0	0
5.	Durian	931	550	100	1,100	1,100
6.	Jambu Air	0	0	2	7	7
7.	Jambu Biji	0	0	0	116	116
8.	Jeruk Besar	0	0	0	0	0
9.	Mangga	9,000	10,000	32,200	7,040	7,040
10.	Manggis	0	0	0	0	0
11.	Melon	0	0	0	0	0
12.	Mlinjo	999	1,616	596	634	634
13.	Nanas	0	0	0	0	0
14.	Nangka	5,154	0	370	435	435
15.	Pepaya	648	1,220	985	4,075	4,075
16.	Pisang	38,080	64,130	35,950	2,775	2,775
17.	Rambutan	215	300	-	0	0
18.	Salak	12	36	135	32	32
19.	Sawo	220	220	0	0	0
20.	Semangka	0	0	0	0	0
21.	Sirsak	466	40	0	0	0
22.	Sukun	40	0	648	772	772
23.	Jeruk Siam	0	0	0	0	0
24.	Markisa	0	0	0	0	0
25.	Petai	0	253	398	362	362
26.	Jengkol	0	0	0	0	0
Jumlah		58,543	82,916	80,324	18,321	18,321

Sumber : Mantri Tani Kec Trenggalek.

**Tabel 5.33 Luas Panen Tanaman Biofarmaka Per Triwulanan  
2017**

No	Jenis Tanaman	Luas Panen (m2)				Jumlah
		Triwulan I	Triwulan II	Triwulan III	Triwulan IV	
(1)	(2)	(3)	(4)	(5)	(6)	
1.	Jahe	0	0	0	100	100
2.	Kencur	0	0	0	100	100
3.	Kunyit	0	0	0	200	200
4.	Lempuyang	0	0	0		0
5.	Lengkuas	0	0	0	200	200
6.	Temu Ireng	0	0	0	240	240
7.	Temu Kunci	0	0	0	0	0
8.	Temu Lawak	0	0	0	0	0
9.	Sambiloto	0	0	0	0	0
10.	Mahkota Dewa	0	0	0	0	0
11.	Mengkudu	0	0	0	0	0
12.	Kapulaga	0	0	0	0	0
13.	Temu Kuning	0	0	0	0	0
14.	Keji Beling	0	0	0	300	300
Jumlah		0	0	0	840	840

Sumber : Mantri Tani Kec Trenggalek.

**Tabel 5.34 Produksi Tanaman Biofarmaka Per Triwulanan  
2017**

No	Jenis Tanaman	Jumlah (kg)				Jumlah
		Triwulan I	Triwulan II	Triwulan III	Triwulan IV	
(1)	(2)	(3)	(4)	(5)	(6)	
1.	Jahe	0	0	0	100	100
2.	Kencur	0	0	0	170	170
3.	Kunyit	0	0	0	280	280
4.	Lempuyang	0	0	0	0	0
5.	Lengkuas	0	0	0	275	275
6.	Temu Ireng	0	0	0	240	240
7.	Temu Kunci	0	0	0	0	0
8.	Temu Lawak	0	0	0	0	0
9.	Sambiloto	0	0	0	0	0
10.	Mahkota Dewa	0	0	0	0	0
11.	Mengkudu	0	0	0	0	0
12.	Kapulaga	0	0	0	0	0
13.	Temu Kuning	0	0	0	0	0
14.	Keji Beling	0	0	0	235	235
Jumlah		0	0	0	1,300	1,300

Sumber : Mantri Tani Kec Trenggalek.

**Tabel 5.35 Produksi Tanaman Biofarmaka  
2017**

No	Jenis Tanaman	Jumlah (kg)				
		2013	2014	2015	2016	2017
(1)	(2)	(3)	(4)		(5)	(6)
1.	Jahe	2,500	35	360	100	100
2.	Kencur	1,000	25	300	170	170
3.	Kunyit	3,000	450	1684	280	280
4.	Lempuyang	0	1,100	0	0	0
5.	Lengkuas	3,000	245	800	275	275
6.	Temu Ireng	0	0	710	240	240
7.	Temu Kunci	0	920	0	0	0
8.	Temu Lawak	3,000	0	0	0	0
9	Sambiloto	400	0	0	0	0
10	Mahkota Dewa	0	1,198	0	0	0
11	Mengkudu	1,080	0	0	0	0
12	Kapulaga	160	0	0	0	0
13	Temu Kuning	300	0	0	0	0
14	Keji Beling	0	0	0	235	235
Jumlah		14,440	3,973		3,854	1,065

Sumber : Mantri Tani Kec Trenggalek.

**Tabel 5.36 Populasi Ternak per Desa  
2017**

No	Desa	Ternak Besar			Ternak Kecil	
		Sapi	Kerbau	Kuda	Kambing	Domba
(1)	(2)	(3)	(4)	(5)	(6)	(7)
1	Karangsoko	204	-	-	534	47
2	Sambirejo	255	-	-	190	15
3	Kelutan	90	-	-	160	54
4	Tamanan	118	-	-	380	-
5	Ngantru	41	-	-	360	-
6	Sumbergedong	5	9	-	30	-
7	Surodakan	12	4	-	222	-
6	Rejowinangun	50	-	1	457	53
9	Parakan	250	-	2	1190	149
10	Ngares	246	5	-	1509	45
11	Sumberdadi	183	-	-	1678	51
12	Sukosari	209	-	4	51	94
13	Dawuhan	214	3	1	747	55
<b>Jumlah</b>		<b>1,877</b>	<b>21</b>	<b>8</b>	<b>7,508</b>	<b>563</b>

Sumber : Mantri Ternak Kecamatan Trenggalek

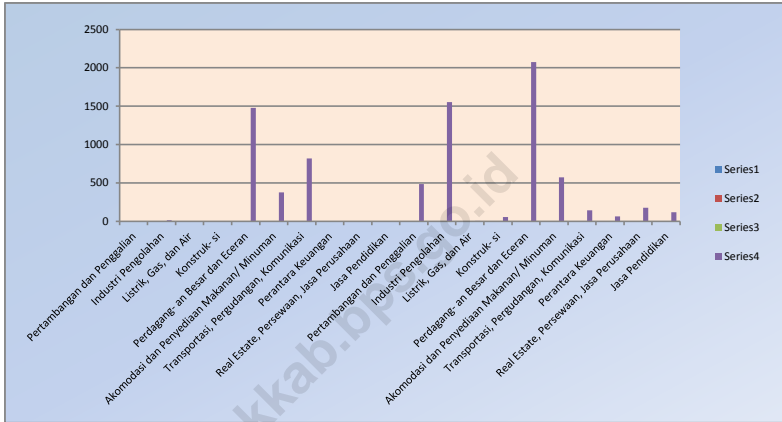
# *Economy*



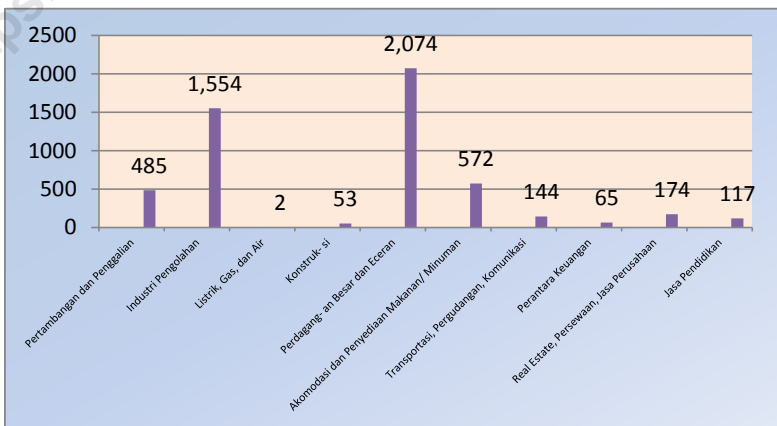
6

Ekonomi  
*Economy*

**Grafik 6.1**  
**Jumlah Usaha L1\* Hasil Sensus Ekonomi Tahun 2006**  
**Menurut Lapangan Usaha**



**Grafik 6.2**  
**Jumlah Usaha L2\* Hasil Sensus Ekonomi Tahun 2006**  
**Menurut Lapangan Usaha**





**Tabel 6.1 Jumlah Usaha Hasil Sensus Ekonomi 2006 (SE'06)  
Menurut Lapangan Usaha di Kecamatan Trenggalek**

Kata-gori	Lapangan Usaha	Usaha L1*	Usaha L2**	Jumlah
(1)	(2)	(3)	(4)	(5)
C	Pertambangan/Penggalian	0	485	485
D	Industri Pengolahan	11	1,554	1,565
E	Listrik, Gas dan Air	0	2	2
F	Konstruksi	0	53	53
G	Perdagangan Besar / Eceran	1,476	2,074	3,550
H	Penyediaan Akomodasi dan Penyediaan Makan Minum	376	572	948
I	Transportasi, Pergudangan dan Komunikasi	819	144	963
J	Perantara Keuangan	0	65	65
K	Real Estate, Usaha Persewaan dan Jasa Perusahaan	0	174	174
M	Jasa Pendidikan	0	117	117
N	Jasa Kesehatan dan Kegiatan Sosial	0	46	46
O	Jasa Kemasyarakatan dan Sosial Budaya	100	632	732
P	Jasa Perorangan yang Melayani Rumahtangga	65	12	77
Jumlah		2,847	5,930	8,777

Sumber : BPS

Ket : \* L1 : Lokasi Tidak Tetap  
\*\*L2 : Lokasi Tetap

**Tabel 6.2 Jumlah Usaha L1\* Hasil Sensus Ekonomi Tahun 2006  
Menurut Lapangan Usaha**

No.	Desa	Pertambangan dan Penggalan	Industri Pengolahan	Listrik, Gas, dan Air	Konstruksi
(1)	(2)	(3)	(4)	(5)	(6)
1	Karangsoko	0	3	0	0
2	Sambirejo	0	0	0	0
3	Kelutan	0	0	0	0
4	Tamanan	0	0	0	0
5	Ngantru	0	0	0	0
6	Sumbergedong	0	0	0	0
7	Surodakan	0	0	0	0
6	Rejowinangun	0	0	0	0
9	Parakan	0	1	0	0
10	Ngares	0	3	0	0
11	Sumberdadi	0	1	0	0
12	Sukosari	0	3	0	0
13	Dawuhan	0	1	0	0
Jumlah		0	11	0	0

Sumber : BPS

Ket : \* L1 : Lokasi Tidak Tetap

\*\*L2 : Lokasi Tetap

Lanjutan Tabel 6.2

No.	Desa	Perdagangan Besar dan Eceran	Akomodasi dan Penyediaan Makanan/ Minuman	Transportasi, Pergudangan, Komunikasi
(1)	(2)	(7)	(8)	(9)
1	Karangsoko	83	28	64
2	Sambirejo	22	9	32
3	Kelutan	39	14	69
4	Tamanan	286	24	134
5	Ngantru	52	77	71
6	Sumbergedong	230	64	101
7	Surodakan	296	102	236
6	Rejowinangun	151	15	29
9	Parakan	27	7	20
10	Ngares	138	12	43
11	Sumberdadi	17	3	10
12	Sukosari	135	21	10
13	Dawuhan	82	15	10
Jumlah		1,476	376	819

Sumber : BPS

Ket : \* L1 : Lokasi Tidak Tetap

\*\*L2 : Lokasi Tetap

Lanjutan Tabel 6.2

No.	Desa	Perantara Keuangan	Real Estate, Persewaan, Jasa Perusahaan	Jasa Pendidikan
(1)	(2)	(10)	(11)	(12)
1	Karangsoko	0	0	0
2	Sambirejo	0	0	0
3	Kelutan	0	0	0
4	Tamanan	0	0	0
5	Ngantru	0	0	0
6	Sumbergedong	0	0	0
7	Surodakan	0	0	0
6	Rejowinangun	0	0	0
9	Parakan	0	0	0
10	Ngares	0	0	0
11	Sumberdadi	0	0	0
12	Sukosari	0	0	0
13	Dawuhan	0	0	0
Jumlah		0	0	0

Sumber : BPS

Ket : \* L1 : Lokasi Tidak Tetap

\*\*L2 : Lokasi Tetap

**Lanjutan Tabel 6.2**

No.	Desa	Jasa Kesehatan dan Kegiatan Sosial	Jasa Kemasyarakatan, Sosial Budaya	Jasa Perorangan yang Melayani Rumah Tangga
(1)	(2)	(13)	(14)	(15)
1	Karangsoko	0	13	0
2	Sambirejo	0	15	0
3	Kelutan	0	1	0
4	Tamanan	0	7	0
5	Ngantru	0	13	15
6	Sumbergedong	0	15	24
7	Surodakan	0	1	24
6	Rejowinangun	0	1	0
9	Parakan	0	6	2
10	Ngares	0	9	0
11	Sumberdadi	0	12	0
12	Sukosari	0	7	0
13	Dawuhan	0	7	0
Jumlah		0	100	65

Sumber : BPS

Ket : \* L1 : Lokasi Tidak Tetap

\*\*L2 : Lokasi Tetap

**Tabel 6.3 Jumlah Usaha L2\*\* Hasil Sensus Ekonomi Tahun 2006  
Menurut Lapangan Usaha**

No.	Desa	Pertambangan dan Penggalian	Industri Pengolahan	Listrik, Gas, dan Air	Konstruksi
(1)	(2)	(3)	(4)	(5)	(6)
1	Karangsoko	12	93	0	1
2	Sambirejo	0	34	0	0
3	Kelutan	13	82	0	2
4	Tamanan	1	164	1	4
5	Ngantru	6	148	0	10
6	Sumbergedong	0	50	0	23
7	Surodakan	0	121	1	9
6	Rejowinangun	0	100	0	2
9	Parakan	99	167	0	1
10	Ngares	96	196	0	1
11	Sumberdadi	0	257	0	0
12	Sukosari	258	142	0	0
13	Dawuhan	151	684	0	1
Jumlah		485	1,554	2	53

Sumber : BPS

Ket : \* L1 : Lokasi Tidak Tetap

\*\*L2 : Lokasi Tetap

Lanjutan Tabel 6.3

No.	Desa	Perdagangan Besar dan Eceran	Akomodasi dan Penyediaan Makanan/ Minuman	Transportasi, Pergudangan, Komunikasi
(1)	(2)	(7)	(8)	(9)
1	Karangsoko	190	69	17
2	Sambirejo	56	12	4
3	Kelutan	157	50	10
4	Tamanan	112	44	9
5	Ngantru	275	119	18
6	Sumbergedong	611	95	26
7	Surodakan	286	99	27
6	Rejowinangun	68	24	11
9	Parakan	82	10	9
10	Ngares	87	28	8
11	Sumberdadi	57	3	0
12	Sukosari	93	19	5
13	Dawuhan	69	20	6
Jumlah		2,074	572	144

Sumber : BPS

Ket : \* L1 : Lokasi Tidak Tetap

\*\*L2 : Lokasi Tetap

Lanjutan Tabel 6.3

No.	Desa	Perantara Keuangan	Real Estate, Persewaan, Jasa Perusahaan	Jasa Pendidikan
(1)	(2)	(10)	(11)	(12)
1	Karangsoko	3	7	15
2	Sambirejo	3	8	6
3	Kelutan	5	11	7
4	Tamanan	2	13	9
5	Ngantru	26	49	13
6	Sumbergedong	6	31	13
7	Surodakan	8	21	19
6	Rejowinangun	2	10	4
9	Parakan	2	6	14
10	Ngares	6	11	6
11	Sumberdadi	1	2	6
12	Sukosari	1	5	5
13	Dawuhan	1	2	5
Jumlah		65	174	117

Sumber : BPS

Ket : \* L1 : Lokasi Tidak Tetap

\*\*L2 : Lokasi Tetap



Lanjutan Tabel 6.3

No.	Desa	Jasa Kesehatan dan Kegiatan Sosial	Jasa Kemasyarakatan, Sosial Budaya	Jasa Perorangan yang Melayani Rumah tangga
(1)	(2)	(13)	(14)	(15)
1	Karangsoko	6	68	0
2	Sambirejo	1	14	0
3	Kelutan	2	81	1
4	Tamanan	5	30	1
5	Ngantru	10	90	1
6	Sumbergedong	9	113	7
7	Surodakan	8	104	2
6	Rejowinangun	1	40	0
9	Parakan	2	36	0
10	Ngares	1	26	0
11	Sumberdadi	0	3	0
12	Sukosari	1	27	0
13	Dawuhan	3	41	0
Jumlah		46	632	12

Sumber : BPS

Ket : \* L1 : Lokasi Tidak Tetap

\*\*L2 : Lokasi Tetap

**Tabel 6.1 Rata-rata Harga yang Dibayar Petani Tahun 2014 - 2017**

No.	Uraian	Satuan	Nilai (Rp)			
			2014	2015	2016	2017
-1	-2	-3	-4	-5	-6	-7
1.	Upah Mencangkul	Jam/Hari / Oran	75,000	75,000	75,000	75,000
2.	Upah Menanam	Jam/Hari / Oran	65,000	65,000	70,000	70,000
3.	Bibit Padi (Ceherang)	Kg	9,000	9,000	10,000	10,000
4.	Pupuk Urea	Kg	1,900	1,900	1,900	1,900
5.	Pupuk SP-36	Kg	2,300	2,300	2,300	2,300
6.	Pupuk NPK	Kg	2,300	2,300	2,300	2,300
7.	Pestisida / furadan	Kg	12,500	12,500	19,000	19,000
8.	Sewa traktor tangan	Ha	800,000	850,000	1,200,000	1,200,000
9.	Sabit	Buah	35,000	35,000	50,000	50,000
10.	Cangkul	Buah	55,000	55,000	60,000	60,000

Sumber : KSK Kec.Trenggalek

**Tabel 6.2 Banyaknya Pasar Tradisional dan Pasar Modern 2017**

No.	Desa	Pasar Tradisional	Pasar Modern		
		Pasar Daerah	Pasar Desa	Super Market	Mini Market
(1)	(2)	(3)	(4)	(5)	(6)
1	Karangsoko	-	1	-	1
2	Sambirejo	-	-	-	-
3	Kelutan	-	1	-	1
4	Tamanan	1	-	-	1
5	Ngantru	1	-	-	1
6	Sumbergedong	1	1	-	2
7	Surodakan	3	-	-	1
6	Rejowinangun	-	1	-	1
9	Parakan	-	-	-	-
10	Ngares	-	-	-	1
11	Sumberdadi	-	-	-	-
12	Sukosari	-	-	-	1
13	Dawuhan	-	-	-	1
Jumlah		6	4	0	11

Sumber : KSK Kec.Trenggalek

**Tabel 6.3**  
**Banyaknya Toko Kelontong, Minimarket dan Kedai makanan**

No.	Desa	Toko Kelontong	Minimarket	Kedai Makanan
(1)	(2)	(3)	(4)	(5)
1	Karangsoko	125	0	40
2	Sambirejo	9	0	6
3	Kelutan	24	1	19
4	Tamanan	186	0	16
5	Ngantru	117	6	23
6	Sumbergedong	325	3	98
7	Surodakan	110	1	50
8	Rejowinangun	31	1	15
9	Parakan	49	0	11
10	Ngares	50	0	10
11	Sumberdadi	15	0	1
12	Sukosari	27	0	6
13	Dawuhan	28	1	11
Jumlah		1096	13	306

Sumber : BPS

Ket : \* L1 : Lokasi Tidak Tetap

\*\*L2 : Lokasi Tetap

**Tabel 6.4****Banyaknya Hotel, Penginapan dan Restoran Menurut Desa/Kelurahan**

No.	Desa	Hotel	Penginapan	Restoran
(1)	(2)	(7)	(8)	(9)
1	Karangsoko	0	0	0
2	Sambirejo	0	0	0
3	Kelutan	0	0	0
4	Tamanan	1	0	0
5	Ngantru	2	0	8
6	Sumbergedong	2	1	1
7	Surodakan	0	0	1
8	Rejowinangun	0	0	0
9	Parakan	0	0	0
10	Ngares	0	0	0
11	Sumberdadi	0	0	0
12	Sukosari	0	0	0
13	Dawuhan	0	0	0
Jumlah		5	1	10

Sumber : BPS

Ket : \* L1 : Lokasi Tidak Tetap

\*\*L2 : Lokasi Tetap

**Tabel 6.5**  
**Banyaknya Fasilitas Perbankan Menurut Desa/Kelurahan**

No.	Desa	Bank Umum	Bank Perkreditan Rakyat
(1)	(2)	(10)	(11)
1	Karangsoko	0	0
2	Sambirejo	0	1
3	Kelutan	0	2
4	Tamanan	0	0
5	Ngantru	4	0
6	Sumbergedong	3	2
7	Surodakan	3	2
8	Rejowinangun	0	0
9	Parakan	0	0
10	Ngares	0	0
11	Sumberdadi	0	0
12	Sukosari	0	0
13	Dawuhan	0	0
Jumlah		10	7

Sumber : BPS

Ket : \* L1 : Lokasi Tidak Tetap

\*\*L2 : Lokasi Tetap



# DATA MENCERDASKAN BANGSA

<https://trenggalekkab.bps.go.id>



**BADAN PUSAT STATISTIK KABUPATEN TRENGGALEK**

Statistics Trenggalek Of Regency

Jln. Brigjen Soetran Telp. (0355) 791432

Email : [bps3503@bps.go.id](mailto:bps3503@bps.go.id)

<http://trenggalekkab.bps.go.id>