

▶▶▶

KECAMATAN MEDAN POLONIA DALAM ANGKA 2023

▶▶▶



▶▶▶

KECAMATAN MEDAN POLONIA DALAM ANGKA 2023

▶▶▶



<https://medankota.bps.go.id>

KECAMATAN MEDAN POLONIA DALAM ANGKA
Medan Polonia Subdistrict in Figures
2023

ISSN: 2830-2168

No. Publikasi/*Publication Number*: 12750.2319

Katalog /*Catalog*: 1102001.1275080

Ukuran Buku/*Book Size*: 14,8 cm x 21 cm

Jumlah Halaman/*Number of Pages* : xxvii + 124 hal/*pages*

Naskah/*Manuscript*:

BPS Kota Medan/ *BPS-Statistics of Medan Municipality*

Penyunting/*Editor*:

BPS Kota Medan/ *BPS-Statistics of Medan Municipality*

Desain Kover/*Cover Design*:

BPS Kota Medan/ *BPS-Statistics of Medan Municipality*

Ilustrasi Kover/*Cover Illustration*:

Kecamatan Medan Polonia

Diterbitkan oleh/*Published by*:

©BPS Kota Medan/*BPS-Statistics of Medan Municipality*

Dicetak oleh/*Printed by*:

Dilarang mengumumkan, mendistribusikan, mengomunikasikan, dan/atau menggandakan sebagian atau seluruh isi buku ini untuk tujuan komersil tanpa izin tertulis dari Badan Pusat Statistik Kota Medan.

Prohibited to announce, distribute, communicate, and/or copy part or all of this book for commercial purpose without permission from BPS-Statistics Indonesia of Medan Municipality.

TIM PENYUSUN/TEAM MEMBERS

Pengarah/Director

Dra. Enny Nuryani Nasution, M.Si

Penanggung Jawab/Persons in Charge

Dra. Enny Nuryani Nasution, M.Si

Penyunting/Editors

Elia Wesley Sukarno, SST

Pengumpul dan Pengolah Data/Data Processor

Munawati, S.E

Penulis Naskah/Writer

Elia Wesley Sukarno, SST

Penata Letak/Layout Designers

Elia Wesley Sukarno, SST

Gambar Sampul/Cover Design

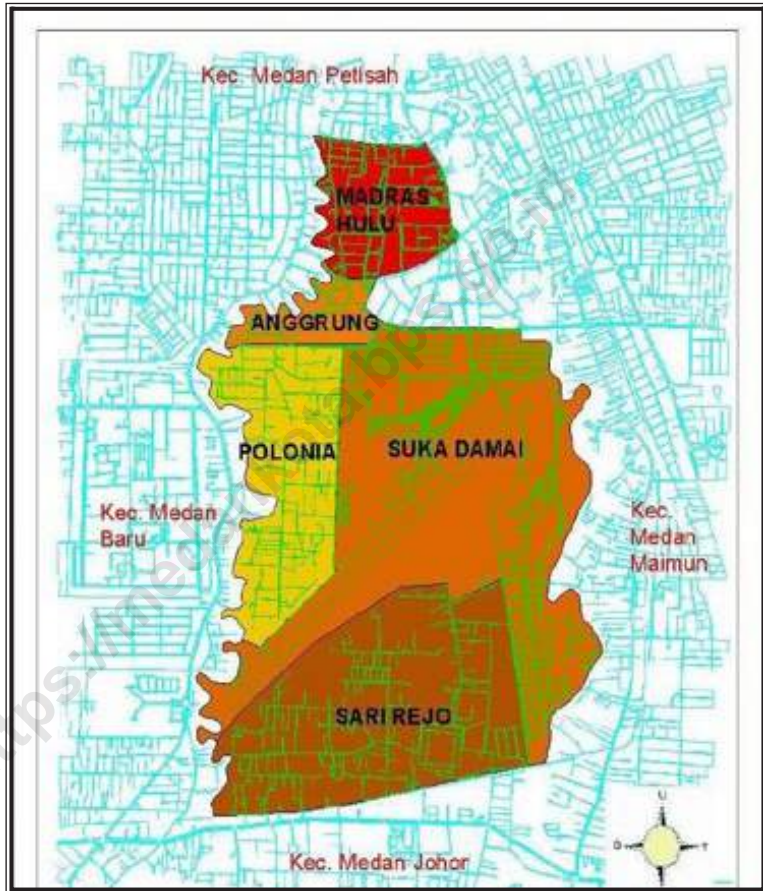
Muhammad Mahruzar Fadlan, A.Md

KONTRIBUTOR DATA/DATA CONTRIBUTORS

1. Badan Pusat Statistik/*BPS-Statistics Indonesia*
2. Kementerian Pendidikan dan Kebudayaan/*Ministry of Education and Culture*
3. Kantor Kementerian Agama Kota Medan/ *Religion Office of Medan Municipality*
4. Dinas Kependudukan dan Catatan Sipil Kota Medan/ *Civil Registry Office of Medan Municipality*
5. Kementerian Urusan Agama Kecamatan Medan Polonia/*Ministry of Religious Affair Medan Polonia Subdistrict*
6. Kantor Kecamatan Medan Polonia/*Office of Medan Polonia Subdistrict*

<https://medankota.bps.go.id/>

PETA WILAYAH KECAMATAN MEDAN POLONIA
MAP OF MEDAN POLONIA SUBDISTRICT



KEPALA BPS KOTA MEDAN
CHIEF STATISTICIAN OF MEDAN MUNICIPALITY



Dra. ENNY NURYANI NASUTION, M.Si



KATA PENGANTAR

Puji dan syukur kami panjatkan ke hadirat Tuhan Yang Maha Esa, sehingga kami dapat menyelesaikan publikasi “Kecamatan Medan Polonia Dalam Angka 2023” ini. Dengan adanya bantuan dari Pemerintah Kecamatan Medan Polonia serta instansi pemerintah lainnya, publikasi Kecamatan Medan Polonia Dalam Angka 2023 dapat terbit tepat waktu.

Kebutuhan akan data Statistik di setiap sektor Pembangunan saat ini semakin dirasakan. Hal tersebut menjadi pendorong bagi kami untuk menyusun publikasi ini. Data yang disajikan bersumber dari data yang terdapat di Kantor Kecamatan Medan Polonia, kantor kelurahan sekecamatan Medan Polonia serta instansi pemerintah lainnya. Selain itu data yang ada pada publikasi ini merupakan data yang bersumber dari berbagai kegiatan rutin, survei maupun sensus yang diselenggarakan Badan Pusat Statistik di kecamatan Medan Polonia.

Pada kesempatan ini kami mengucapkan banyak terima kasih kepada Camat Medan Polonia atas perhatian dan bantuannya sehingga terbitnya publikasi ini, serta kepada instansi-instansi pemerintah lainnya.

Saran dan kritik demi penyempurnaan publikasi ini di masa yang akan datang sangat kami harapkan dari berbagai pihak.

Akhirnya semoga penyajian data statistik ini dapat membantu memenuhi kebutuhan data bagi pihak-pihak yang memerlukan serta bermanfaat bagi semua pihak

Medan , September 2023
Kepala BPS
Kota Medan



Dra, Efnny Nuryani Nasution, M.Si



PREFACE

Praise and gratitude we pray to the presence of God Almighty, so that we can complete the publication of "Medan Polonia Subdistrict in Figures 2023". With assistance from the Medan Polonia Subdistrict Government and other government agencies, the publication of the Medan Polonia Subdistrict in Figures 2023 can be published on time.

The need for statistical data in every development sector is currently being felt more and more. This has motivated us to compile this publication. The data presented is sourced from data contained in the Medan Polonia Subdistrict Office, the Medan Polonia subdistrict office and other government agencies. In addition, the data contained in this publication is data sourced from various routine activities, surveys and censuses conducted in the Medan Polonia subdistrict.

We would like to take this opportunity to thank the Medan Polonia Subdistrict Head for his attention and assistance in producing this publication, as well as to other government agencies.

Suggestions and criticisms for the improvement of this publication in the future are highly expected from various parties.

Finally, we hope that the presentation of this statistical data can help meet the data needs of those who need it and be of benefit to all parties

*Medan, September 2023
Chief Statistician of
Medan Municipality*

Dra. Enny Nuryani Nasution, M.Si

DAFTAR ISI/CONTENTS

	Halaman <i>Page</i>
Kata Pengantar	xi
Preface	xii
Daftar Isi/ Contents	xiii
DAFTAR TABEL/ LIST OF TABLES	XV
Daftar Gambar/ List of Figures	xxiii
Penjelasan Umum/ Explanatory Notes	xxv
Daftar Singkatan/ List of Abbreviation	xxvii
1. Geografi dan Iklim/ <i>Geography and Climate</i>	1
2. Pemerintahan/ <i>Government</i>	11
3. Penduduk/ <i>Population</i>	23
4. Sosial dan Kesejahteraan Rakyat/ <i>Social and Welfare</i>	41
5. Pertanian/ <i>Agriculture</i>	77
6. Pariwisata, Transportasi, dan Komunikasi/ <i>Tourism, Transportation, and Communication</i>	93
7. Perbankan, Koperasi, dan Perdagangan/ <i>Banking, Cooperative, and Trade</i> 113	

DAFTAR TABEL/LIST OF TABLES

Halaman
Page

1.1 KEADAAN GEOGRAFI

1.1.1	Luas Daerah Menurut Desa/Kelurahan di Kecamatan Medan Polonia, 2022	
	<i>Total Area by Villages/Kelurahan in Medan Polonia Subdistrict, 2022</i>	8
1.1.2	Jarak ke Ibukota Kecamatan dan Ibukota Kabupaten/Kota Menurut Desa/Kelurahan di Kecamatan Medan Polonia (km), 2022	
	<i>Distance to the Subdistrict Capital and Regency/Municipal Capital by Villages/Kelurahan in Medan Polonia Subdistrict (km), 2022</i>	9
1.1.3	Daftar Alamat Kantor Kelurahan Menurut Kelurahan di Medan Polonia, 2022	
	<i>Addresses Of Village/Kelurahan Office by Kelurahan in Medan Polonia, 2022</i>	10

2.1 WILAYAH ADMINISTRATIF

2.1.1	Jumlah Satuan Lingkungan Setempat (SLS) Menurut Desa/Kelurahan di Kecamatan Medan Polonia, 2022	
	<i>Total of Neighbourhoods by Locality in Medan Polonia Subdistrict, 2022</i>	17

2.2 SUMBER DAYA MANUSIA

2.2.1	Jumlah Pegawai Negeri Sipil Menurut Kelurahan dan Jenis Kelamin di Kecamatan Medan Polonia, 2022	
	<i>Number of Civil Servants by Village and Sex in Medan Polonia District, 2022</i>	18
2.2.2	Jumlah Pegawai Negeri Sipil (PNS) dan Honor di Lingkungan Instansi Kecamatan di Kecamatan Medan Polonia, 2022	
	<i>Number of Civil Servants (PNS) and Contract Employment in the Subdistrict Agencies in Medan Polonia Subistrict, 2022</i>	19
2.2.3	Jumlah Pegawai Negeri Sipil (PNS) dan Honor Menurut Kelurahan dan Golongan di Kecamatan Medan Polonia, 2022	
	<i>Number of Civil Servants (PNS) and Contract Employment by Village and Class in Medan Polonia Subistrict, 2022</i>	20
2.2.4	Jumlah Pegawai Negeri Sipil (PNS) dan Honor Pada Kantor Camat Menurut Tingkat Pendidikan dan Golongan di Kecamatan Medan Polonia, 2022	
	<i>Number of Civil Servants (PNS) and Contract Employment at Subdistrict Offices by Education Level and Group in Medan Polonia District, 2022</i>	21

2.2.5	Jumlah Pertahanan Sipil dan Poskampling Menurut Kelurahan di Kecamatan Medan Polonia, 2022 <i>Number of Civilians Defense Units and Neighborhood Security Post by Village in Medan Polonia Subdistrict, 2022</i>	22
3.	PENDUDUK	
3.1	Penduduk, Distribusi Persentase Penduduk, Kepadatan Penduduk, Rasio Jenis Kelamin Penduduk Menurut Kelurahan di Kecamatan Medan Polonia, 2022 <i>Population, Percentage Distribution of Population, Population Density, and Population Sex Ratio by Kelurahan in Medan Polonia Subdistrict, 2022</i>	29
3.2	Jumlah Penduduk Menurut Kelompok Umur dan Jenis Kelamin di Kecamatan Medan Polonia, 2022 <i>Population by Age Groups and Sex in Medan Polonia Subdistrict, 2022.....</i>	31
3.3	Jumlah Penduduk Laki-laki Menurut Kelurahan dan Kelompok Umur di Kecamatan Medan Polonia, 2022 <i>Male Population by Kelurahan and Age Groups in Medan Polonia Subdistrict, 2022</i>	32
3.4	Jumlah Penduduk Perempuan Menurut Kelurahan dan Kelompok Umur di Kecamatan Medan Polonia, 2022 <i>Female Population by Kelurahan and Age Groups in Medan Polonia Subdistrict, 2022</i>	34
3.5	Jumlah Penduduk Laki-laki dan Perempuan Menurut Kelurahan dan Kelompok Umur di Kecamatan Medan Polonia, 2022 <i>Male and Female Population by Kelurahan and Age Groups in Medan Polonia Subdistrict, 2022</i>	36
3.6	Jumlah Penduduk Menurut Kelurahan dan Agama di Kecamatan Medan Polonia, 2022 <i>Population by Kelurahan and Religion in Medan Polonia Subdistrict, 2022</i>	38
3.7	Jumlah Penduduk Menurut Kelurahan dan Jenis Mata Pencaharian di Kecamatan Medan Polonia, 2022 <i>Population by Kelurahan and Livelihood in Medan Polonia Subdistrict, 2022.....</i>	39

4.1 PENDIDIKAN

4.1.1	Jumlah Desa ¹ /Kelurahan yang Memiliki Fasilitas Sekolah Menurut Tingkat Pendidikan di Kecamatan Medan Polonia, 2022-2023 <i>Number of Villages¹/Kelurahan Having Educational Facilities by Educational Level in Medan Polonia Subdistrict, 2022–2023</i>	53
4.1.2	Jumlah Sekolah Menurut Tingkat Pendidikan di Kecamatan Medan Polonia, 2021/2022 dan 2022/2023 <i>Number of Schools by Educational Level in Medan Polonia Subdistrict, 2021/2022 and 2022/2023</i>	54
4.1.3	Jumlah Guru Menurut Tingkat Pendidikan di Kecamatan Medan Polonia, 2021/2022 dan 2022/2023 <i>Number of Teachers by Educational Level in Medan Polonia Subdistrict, 2021/2022 and 2022/2023</i>	55
4.1.4	Jumlah Murid Menurut Tingkat Pendidikan di Kecamatan Medan Polonia, 2021/2022 dan 2022/2023 <i>Number of Pupils by Educational Level in Medan Polonia Subdistrict, 2021/2022 and 2022/2023</i>	56
4.1.5	Jumlah Sekolah, Murid, dan Guru SD Negeri dan Swasta Menurut Kelurahan di Kecamatan Medan Polonia, 2022/2023 <i>Total of Public and Private Elementary Schools, Pupil and Teachers by Locality in Medan Polonia Sub District, 2022/2023</i>	57
4.1.6	Jumlah Sekolah, Murid, dan Guru SLTP Negeri dan Swasta Menurut Kelurahan di Medan Polonia, 2022/2023 <i>Total of Public and Private Junior High Schools, Pupil and Teachers by Locality in Medan Polonia Sub District, 2022/2023</i>	58
4.1.7	Jumlah Sekolah, Murid, dan Guru SMA Negeri dan Swasta Menurut Kelurahan di Kecamatan Medan Polonia, 2022/2023 <i>Total of Public and Private Senior High Schools, Pupil and Teachers by Locality in Medan Polonia Sub District, 2022/2023</i>	59
4.1.8	Jumlah Sekolah, Murid, dan Guru SMK Negeri dan Swasta Menurut Kelurahan di Medan Polonia, 2022/2023 <i>Total of Public and Private Vocational High Schools, Pupil and Teachers by Locality in Medan Polonia Sub District, 2022/2023</i>	60
4.1.9	Jumlah Madrasah Negeri dan Swasta di Kecamatan Medan Polonia, 2022/2023 <i>Total of Madrasah School in Medan Polonia Sub District, 2022/2023</i>	61

4.1.10	Jumlah Sekolah Raudhatul Athfal (RA) di Kecamatan Medan Polonia, 2022/2023	
	<i>Total of Raudhatul Athfal (RA) Schools in Medan Polonia Sub District, 2022/2023</i>	62
4.1.11	Jumlah Sekolah, Murid, dan Guru Madrasah Ibtidaiyah (MI) Negeri dan Swasta Menurut Kelurahan di Kecamatan Medan Polonia, 2022/2023	
	<i>Total of Public and Private Madrasah Ibtidaiyah Schools, Pupil and Teachers by Locality in Medan Polonia Sub District, 2022/2023</i>	63
4.1.12	Jumlah Sekolah, Murid, dan Guru Madrasah Tsanawiyah Negeri dan Swasta Menurut Kelurahan di Kecamatan Medan Polonia, 2022/2023	
	<i>Total of Public and Private Madrasah Tsanawiyah (MTs) Schools, Pupil and Teachers by Locality in Medan Polonia Sub District, 2022/2023</i>	64
4.1.13	Jumlah Sekolah, Murid, dan Guru Madrasah Aliyah (MA) Negeri dan Swasta Menurut Kelurahan di Kecamatan Medan Polonia, 2022/2023	
	<i>Total of Public and Private Madrasah Aliyah (MA) Schools, Pupil and Teachers by Locality in Medan Polonia Sub District, 2022/2023</i>	65
4.2	KESEHATAN	
4.2.1	Jumlah Kelurahan yang Memiliki Sarana Kesehatan Menurut Jenis Sarana Kesehatan di Kecamatan Medan Polonia Medan Polonia, 2020 - 2022	
	<i>Total of Locality Health Facilities by Type of Health Facilities in Medan Polonia Sub District, 2020 - 2022</i>	66
4.2.2	Jumlah Tenaga Kesehatan Menurut Kelurahan di Kecamatan Medan Polonia , 2022	
	<i>Number of People with Malnutrition by Villages/Kelurahan in Medan Polonia Subdistrict, 2022</i>	67
4.2.3	Jumlah Sarana Kesehatan Menurut Kelurahan di Kecamatan Medan Polonia, 2022	
	<i>Total of Health Facilities by Locality in Medan Polonia Sub District, 2022</i>	68
4.2.4	Jumlah Pasangan Usia Subur (PUS) Kelurahan dan Jenis Alat Kontrasepsi yang digunakan di Kecamatan Medan Polonia, 2022	
	<i>Total of Fertile-Age Couples by Kelurahan and type of contraceptive used in Medan Polonia Subdistrict, 2022</i>	70

4.3 AGAMA DAN SOSIAL LAINNYA

4.3.1 Jumlah Tempat Peribadatan Menurut Kelurahan di Kecamatan Medan Polonia, 2022
Total of Worship Places by Kelurahan in Medan Polonia Sub District, 2021 72

4.3.2 Banyaknya Nikah, Talak, Cerai dan Rujuk Menurut Kelurahan di Kecamatan Medan Polonia, 2022
Number of Marriages, Divorces, and Reconciliation by Kelurahan in Medan Polonia Subdistrict, 2022..... 73

4.3.3 Jumlah Sarana Olahraga Menurut Kelurahan dan Jenis Olahraga di Kecamatan Medan Polonia, 2022
Total of Sport Facilities by Kelurahan and Sport Type in Medan Polonia Subdistrict, 2022 74

5.1 HORTIKULTURA

5.1.1 Luas panen Tanaman Sayuran dan Buah-buahan Semusim Menurut Jenis Tanaman di Kecamatan Medan Polonia (Ha) 2019–2022
Harvested Area of Vegetables and Fruits in Medan Polonia Subdistrict (Ha), 2019–2022 86

5.1.2 Produksi Tanaman Sayuran dan Buah-buahan Semusim Menurut Jenis Tanaman di Kecamatan Medan Polonia (Ha) 2019–2022
Production Area of Vegetables and Fruits in Medan Polonia Subdistrict (Ha), 2019–2022 87

5.1.3 Luas panen Tanaman Biofarmaka Menurut Jenis Tanaman di Kecamatan Medan Polonia (Ha) 2019–2022
Harvested Area of Medical Plants by Kind of Plant in Medan Polonia Subdistrict (Ha), 2019–2022 88

5.1.4 Produksi Tanaman Biofarmaka Menurut Jenis Tanaman di Kecamatan Medan Polonia (Kg) 2019–2022
Production of Medical Plants by Kind of Plant in Medan Polonia Subdistrict (Kg), 2019–2022..... 89

5.1.5 Luas panen Tanaman Hias Menurut jenis Tanaman di Kecamatan Medan Polonia (Ha) 2019–2022
Harvested Area of Ornamental Plants by Kind of Plant in Medan Polonia Subdistrict (Ha), 2019–2022 90

5.1.6	Produksi Tanaman Hias Menurut jenis Tanaman di Kecamatan Medan Polonia (Tangkai) 2019–2022 <i>Harvested Area of Ornamental Plants by Kind of Plant in Medan Polonia Subdistrict (Stalks), 2019–2022</i>	91
5.1.7	Produksi Buah-Buahan dan Sayuran Tahunan Menurut jenis Tanaman di Kecamatan Medan Polonia (Kwintal) 2019–2022 <i>Production of Annual Fruits and Vegetables in Medan Polonia Subdistrict (Stalks), 2019–2022</i>	92
	<i>Number of Hotels and Restaurants in Medan Polonia Subdistrict, 2022</i>	107
6.1	PARIWISATA	
6.1.1	Jumlah Hotel, Bioskop, Night Club dan Bilyard Menurut Kelurahan di Kecamatan Medan Polonia, 2022 <i>Number of Hotels, Cinemas, Nightclubs, and Billiard Hall in Medan Polonia Subdistrict, 2022</i>	108
6.1.2	Jumlah Rumah Makan/Restoran dan Warung Makan/Minum Menurut Kelurahan di Kecamatan Medan Polonia, 2022 <i>Number of Restaurants dan Food Stalls by Kelurahan in Medan Polonia Sub District, 2022</i>	109
6.1.3	Jumlah Pantí Pijat, Pangkas, Salon, dan Praktek Dukung Patah Menurut Kelurahan di Kecamatan Medan Polonia, 2022 <i>Number of Massage Parlors, Barbershops, Salons, and Traditional Healers Practice by Kelurahan in Medan Polonia Sub District, 2022</i>	110
6.1.4	Jumlah Tempat Video Game/Play Station, Penyewaan Kaset Video/VCD/DVD Menurut Kelurahan di Kecamatan Medan Polonia, 2022 <i>Number of Video Game, Video/VCD/DVD Rental Shops and Warnet by Kelurahan in Medan Polonia Sub District, 2021</i>	111
7.	PERBANKAN, KOPERASI, DAN PERDAGANGAN	
7.1	Jumlah Pasar, Kelompok Pertokoan, Swalayan/Minimarket, Mall/Plaza di Kecamatan Medan Polonia, 2022 <i>Number of Markets, Retail Complex, Minimarket, and Plaza by Sub-district in Medan Polonia Subdistrict, 2022</i>	119
7.2	Jumlah Pasar Menurut Pengelola dan Kelurahan di Kecamatan Medan Polonia, 2022 <i>Number of Markets by Operator and Sub-Districte in Medan Polonia Subdistrict, 2022</i>	120

7.3	Jumlah SPBU dan Agen Minyak Tanah (Pangklan) Menurut Kelurahan di Kecamatan Medan Polonia, 2022 <i>Number of (SPBU) and Kerosene Agents by Sub-District in Medan Polonia Subdistrict, 2022</i>	121
7.4	Jumlah Bengkel Menurut Kelurahan di Kecamatan Medan Polonia, 2022 <i>Number of Workshop Service by Locality in Medan Polonia Subdistrict, 2022...</i>	122
7.5	Jumlah Tempat Pencucian Mobil (Doorsmer) Menurut Kelurahan di Kecamatan Medan Polonia, 2022 <i>Number of Car Wash Facilities by Sub-Districtin Medan Polonia Subdistrict, 2022</i>	123
7.6	Jumlah Lembaga Keuangan Menurut Kelurahan di Kecamatan Medan Polonia, 2022 <i>Number of Financial Institutions by Sub-Districtin Medan Polonia Subdistrict, 2022</i>	124

DAFTAR GAMBAR/LIST OF FIGURES

		Halaman Page
1.1	Luas Daerah menurut Desa Kelurahan (%) Kecamatan Medan Polonia, 2022 <i>Total Area by Village/Kelurahan (%) in Medan Polonia Subdistrict, 2022</i>	6
1.2	Jarak ke Kantor Kecamatan Menurut Desa/Kelurahan di Kecamatan Medan Polonia (km), 2022	
	<i>Distance to the Subdistrict Office by Village/Kelurahan in Medan Polonia Subdistrict (km), 2022</i>	
2.1	Jumlah Satuan Lingkungan Setempat (SLS) Menurut Desa/Kelurahan di Kecamatan Medan Polonia, 2022 <i>Total of Neighbourhoods by Locality in Medan Polonia Subdistrict, 2022</i>	16
3.1	Jumlah Penduduk Menurut Kelurahan di Kecamatan Medan Polonia, 2022 (jiwa) <i>Total Population by Locality in Medan Polonia Subdistrict, 2022(person)</i>	28
4.1	Jumlah Sekolah Menurut Kecamatan dan Tingkat Pendidikan di Kota Medan, 2022 Number of Educational Facilities by Subdistrict and Educational Level in Medan Municipality, 2022	
5.1	Produksi Buah-Buahan dan Sayuran Tahunan Menurut jenis Tanaman di Kecamatan Medan Polonia (Kwintal), 2022 <i>Production of Annual Fruits and Vegetables in Medan Polonia Subdistrict (Stalks), 2022</i>	85
6.1	Jumlah Hotel dan Rumah Makan Menurut Kelurahan di Kecamatan Medan Polonia, 2022	
7.1	Jumlah Pasar, Kelompok Pertokoan, Swalayan/Minimarket, Mall/Plaza di Kecamatan Medan Polonia, 2022	

.....
*Number of Markets, Retail Complex, Minimarket, and Plaza by
Sub-district in Medan Polonia Subdistrict, 2022.....* 118

<https://medankota.bps.go.id>

PENJELASAN UMUM/EXPLANATORY NOTES

Tanda-tanda, satuan-satuan, dan lain-lainnya yang digunakan dalam publikasi ini adalah sebagai berikut:

Symbols, measurement units, and acronyms which are used in this publication, are as follows:

1. TANDA-TANDA/SYMBOLS

Data tidak tersedia/ <i>Data not available</i>	: ...
Tidak ada atau nol / <i>Null or zero</i>	: -
Data dapat diabaikan/ <i>Data negligible</i>	: 0
Tanda decimal/ <i>Decimal point</i>	: ,
Data tidak dapat ditampilkan/ <i>Not applicable</i>	: NA
Angka estimasi/ <i>Estimated figures</i>	: e
Angka diperbaiki/ <i>Revised figures</i>	: r
Angka sementara/ <i>Preliminary figures</i>	: x
Angka sangat sementara/ <i>Very preliminary figures</i>	: xx
Angka sangat sangat sementara/ <i>Very very preliminary figures</i>	: xxx

2. SATUAN/UNITS

barel/ <i>barrel</i>	: 158,99 liter/ <i>litres</i> = 1/6,2898 m ³
hektar (ha)/ <i>hectare (ha)</i>	: 10 000 m ²
kilometer (km)/ <i>kilometres (km)</i>	: 1 000 meter/ <i>meters (m)</i>
knot/ <i>knot</i>	: 1,8523 km/jam (<i>km/hour</i>)
kuintal/ <i>quintal</i>	: 100 kg
KWh	: 1 000 Watt hour
MWh	: 1 000 KWh
liter (untuk beras)/ <i>litre (for rice)</i>	: 0,80 kg
MMSCF	: 1/35,3 m ³
metrik ton (m.ton)/ <i>metric ton (m. ton)</i>	: 0,98421 long ton = 1 000 kg
ons/ <i>ounce</i>	: 28,31 gram/ <i>grams</i>
ton	: 1 000 kg

Satuan lain: buah, dus, butir, helai/lembar, kaleng, batang, pulsa, ton kilometer (ton-km), jam, menit, persen (%).

Other units: unit, pack, pieces, sheet, tin, pulse, ton-kilometres(ton-km), hour, minute, percent (%).

Perbedaan angka di belakang koma disebabkan oleh pembulatan angka.

The difference in decimal numbers is caused by rounding.

DAFTAR SINGKATAN/LIST OF ABBREVIATION

SI	: Stasiun Iklim/ <i>Climate Station</i>
SMPK	: Stasiun Meterologi Pertanian Khusus/ <i>Special Agricultural Meteorological Station</i>
t.t	: Tempat tidur/ <i>Bed</i>
BCG	: Bacillus Calmette Guerin
DPT	: Difteri, Pertusis, Tetanus/ <i>Diphtheria, Tetanus, and Pertussis</i>
TT	: Tetanus Toxoid
IOT	: Industri Obat Tradisional/ <i>Traditional Medicine Industry</i>
IKOT	: Industri Kecil Obat Tradisional/ <i>Traditional Medicine Small Industry</i>
Alkes	: Alat kesehatan/ <i>Health Kits</i>
PKRT	: Perbekalan Kesehatan Rumah tangga/ <i>Household Health Logistics</i>
Kompl	: Komplemen/ <i>Complement</i>
IRTP	: Industri Pangan Produksi Rumah Tangga/ <i>Foods Home Industry</i>
PBF	: Pedagang Besar Farmasi/ <i>Pharmacy Whole-seller</i>
GFK	: Gudang Farmasi Kab/Kota/Regency/ <i>Municipality Pharmacy Warehouse</i>
RB	: Rumah Bersalin/ <i>Delivery House</i>
Pustu	: Puskesmas pembantu/ <i>Auxiliary Public Health Center</i>
BP	: Balai Pengobatan/ <i>Polyclinic</i>
TPS	: Tempat Pembuangan Sampah Sementara / <i>landfill</i>
Jamkesmas	: Jaminan kesehatan masyarakat miskin/ <i>Poor public health insurance</i>
PJKMU	: Program Jaminan Kesehatan Masyarakat Umum/ <i>General Public Health Insurance Program</i>
SIUP	: Surat Ijin Usaha Perdagangan/ <i>Trading Permission Letter</i>
TDP	: Tanda Daftar Perusahaan/ <i>Company Registration Identity</i>
API	: Angka Pengenal Importir/ <i>Importer's Identity Number</i>

01

GEOGRAFI
GEOGRAPHY



PENJELASAN TEKNIS

1. Kecamatan Medan Polonia memiliki batas-batas wilayah, yaitu : di sebelah utara berbatasan dengan Kecamatan Medan Petisah, di sebelah Selatan berbatasan dengan Kecamatan Medan Johor, di sebelah Timur berbatasan dengan Kecamatan Medan Maimun, dan di sebelah Barat berbatasan dengan
2. Kecamatan Baru Kecamatan Medan Polonia adalah daerah yang beriklim tropis dengan 2 musim yaitu musim hujan dan musim kemarau. Musim hujan dan musim kemarau biasanya ditandai dengan jumlah hari hujan pada tiap bulan terjadinya musim.
3. Desa/Kelurahan Tepi Laut adalah desa/kelurahan yang sebagian atau seluruh wilayahnya bersinggungan langsung dengan laut, baik berupa pantai maupun tebing karang.
4. Desa/Kelurahan bukan tepi laut adalah desa/kelurahan yang wilayahnya tidak bersinggungan langsung dengan laut.
5. Desa/Kelurahan Lereng/Puncak adalah desa/kelurahan yang sebagian besar wilayahnya berada di puncak gunung/pegunungan atau terletak di antara puncak sampai lembah.
6. Desa/Kelurahan lembah adalah desa/kelurahan yang wilayahnya sebagian besar merupakan

TECHNICAL NOTES

1. *Medan Polonia District has regional boundaries, namely: to the north it borders Medan Petisah District, to the south it borders Medan Johor District, to the east it borders Medan Maimun District, and to the west it borders*
2. *Medan Polonia Subdistrict is an area with a tropical climate with 2 seasons, namely the rainy season and the dry season. The rainy season and dry season are usually marked by the number of rainy days in each month of the season*
3. *Coastal Village/Coastal Sub district is a village/Sub district which some areas are intersect/directly adjacent to the sea, either gently sloping/flat beach or cliffs/reef.*
4. *Non Coastal Village/Non Coastal Sub district is a village which has no area that intersect/directly adjacent to the sea.*
5. *Slope/Peak Village/Sub district is a village/Sub district which the largest part of village/Sub district lies on the highest part of mount/mountain or lies between the peak to the valley.*
6. *Valley Village/Sub district area is a village/Sub district with the largest part of the village/Sub district is a low area between two mountains or*

daerah rendah yang terletak di antara dua gunung/pegunungan atau daerah yang mempunyai kedudukan lebih rendah dibandingkan daerah sekitarnya.

7. Desa/Kelurahan Dataran adalah desa/kelurahan yang sebagian besar wilayahnya tampak datar, rata, dan membentang.

area that have a position lower than the surrounding areas.

7. *Flat Village/Sub district is a village/ Subdistrict which the largest part of village1/Sub district looked plane, flat, and stretches.*

ULASAN

Kecamatan Medan Polonia berbatasan di sebelah utara dengan Kecamatan Medan Petisah, di sebelah Selatan berbatasan dengan Kecamatan Medan Johor, di sebelah Timur berbatasan dengan Kecamatan Medan Maimun, dan di sebelah Barat berbatasan dengan Kecamatan Medan Baru. Kecamatan Medan Polonia merupakan salah satu kecamatan di Kota Medan yang mempunyai luas sekitar 8.835 km². Jarak kantor kecamatan ke kantor walikota Medan yaitu sekitar 3.4 km.

Dari 5 Kelurahan di Kecamatan Medan Polonia, Kelurahan Suka Damai memiliki luas wilayah terluas yaitu sebesar 4.25 km². Sedangkan kelurahan Anggrung mempunyai luas terkecil yakni 0.35 km².

Dilihat dari jarak antara kantor kelurahan dan kantor kecamatan, kantor kelurahan Madras Hulu memiliki jarak terjauh dari kantor kecamatan Medan Polonia yaitu sekitar 3 km sedangkan kantor kelurahan yang terdekat yaitu Suka Damai

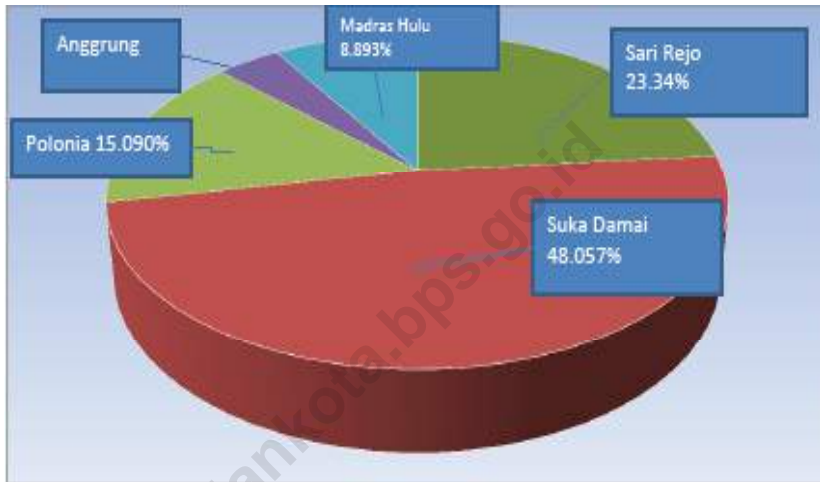
DESCRIPTION

Medan Polonia District is bordered to the north by Medan Petisah District, to the south by Medan Johor District, to the east by Medan Maimun District, and to the west by Medan Baru District. Medan Polonia District is one of the sub-districts in Medan City which has an area of around 8,835 km². The distance from the sub-district office to the Medan mayor's office is around 3.4 km

Of the 5 sub-districts in Medan Polonia District, Suka Damai Sub-district has the largest area, namely 4.25 km². Meanwhile, Anggrung sub-district has the smallest area, namely 0.35 km².

Based on the distance between the sub-district office and sub-district office, the Madras Hulu sub-district office has the furthest distance from the Medan Polonia sub-district office, which is around 3 km, while the nearest sub-district office is Suka Damai. .

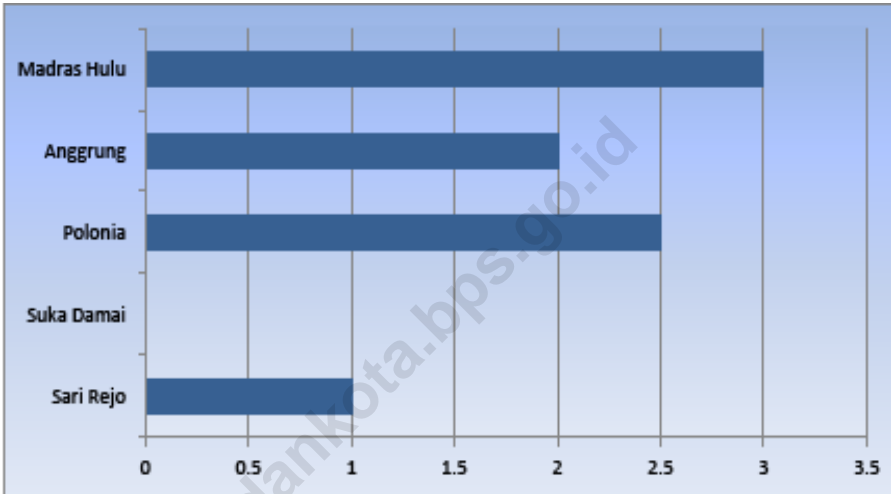
Gambar 1.1 Luas Daerah menurut Desa Kelurahan (%) Kecamatan Medan Polonia, 2022
Figures Total Area by Village/Kelurahan (%) in Medan Polonia Subdistrict, 2022



Sumber/Source: Bagian Tata Pemerintahan Kota Medan/ Government Section Of Medan Municipality

Gambar 1.2
Figures

Jarak ke Kantor Kecamatan Menurut Desa/Kelurahan di Kecamatan Medan Polonia (km), 2022 *Distance to the Subdistrict Office by Village/Kelurahan in Medan Polonia Subdistrict (km), 2022*



Sumber/Source: BPS, Pendataan Potensi Desa (Podes) 2021/BPS-Statistics Indonesia, Village Potential Data Collecting 2021

1.1 KEADAAN GEOGRAFI GEOGRAPHY CONDITION

Tabel 1.1.1 **Luas Daerah Menurut Desa/Kelurahan di Kecamatan Medan Polonia, 2022**
Table **Total Area by Villages/Kelurahan in Medan Polonia Subdistrict, 2022**

Desa/Kelurahan Village/Kelurahan	Luas Total Area (km ² /sq.km)	Persentase terhadap Luas Kecamatan Percentage to Subdistrict Area
(1)	(2)	(3)
Sari Rejo	2.06	23.340%
Suka Damai	4.25	48.057%
Polonia	1.33	15.090%
Anggrung	0.35	3.905%
Madras Hulu	0.79	8.893%
Medan Polonia	8.835	100%

Sumber/Source: Bagian Tata Pemerintahan Kota Medan/ Government Section Of Medan Municipality

Tabel 1.1.2
Table

Jarak ke Ibukota Kecamatan dan Ibukota Kabupaten/Kota Menurut Desa/Kelurahan di Kecamatan Medan Polonia (km), 2022
Distance to the Subdistrict Capital and Regency/Municipal Capital by Villages/Kelurahan in Medan Polonia Subdistrict (km), 2022

Desa/Kelurahan <i>Village/Kelurahan</i>	Jarak ke Ibukota Kecamatan <i>Distance to Subdistrict Capital</i>	Jarak ke Ibukota Kabupaten/ Kota <i>Distance to Regency/Municipal Capital</i>
(1)	(2)	(3)
Sari Rejo	1	7.4
Suka Damai	-	5.5
Polonia	2.5	5.3
Anggrung	2	2.8
Madras Hulu	3	2

Sumber/Source: BPS, Pendataan Potensi Desa (Podes) 2021/BPS-Statistics Indonesia, Village Potential Data Collecting 2021

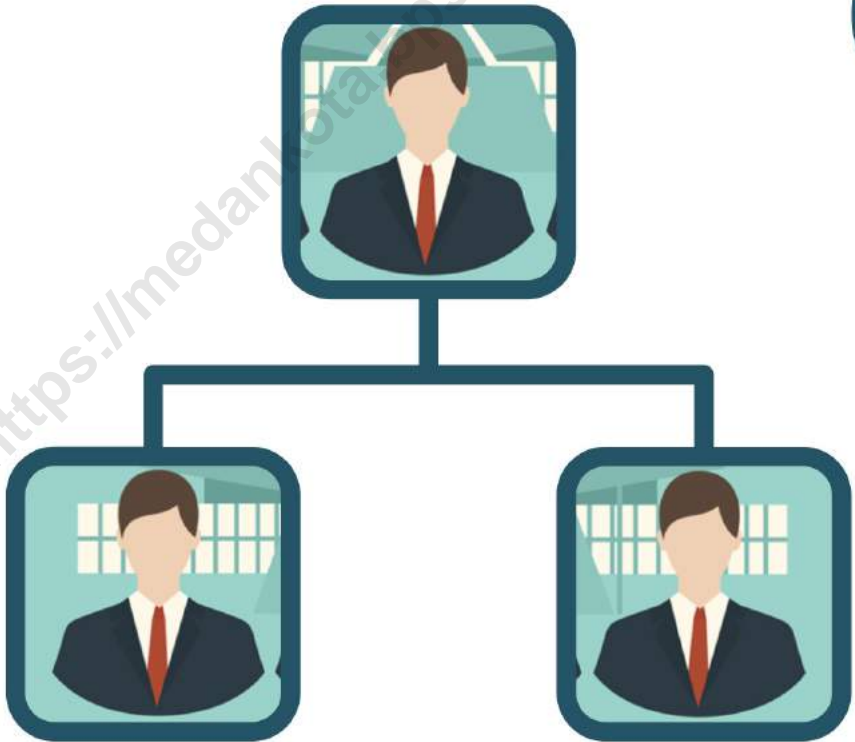
Tabel 1.1.3 **Daftar Alamat Kantor Kelurahan Menurut Kelurahan di Medan Polonia, 2022**
Table **Addresses Of Village/Kelurahan Office by Kelurahan in Medan Polonia, 2022**

Desa/Kelurahan <i>Village/Kelurahan</i>	Alamat Kantor Lurah <i>Village/Kelurahan Address</i>
(1)	(2)
Sari Rejo	Jl Sejati 1
Suka Damai	Jl. DC Barito No.1
Polonia	Jl. Balai Desa No.82
Anggrung	Jl. Dr Cipto 1 Gg Sudirman
Madras Hulu	Jl. T. Cik Ditiro

Sumber/Source: Kantor Kelurahan Se-Kecamatan Medan Polonia/Service of Food Security and Agriculture of Medan Municipality

02

PEMERINTAHAN *GOVERNMENT*



PENJELASAN TEKNIS

1. Kecamatan diatur sesuai dengan ketentuan Pasal 1 angka 24 Undang-Undang Republik Indonesia Nomor 23 Tahun 2014 tentang Pemerintahan Daerah yang menyatakan bahwa “Kecamatan atau yang disebut dengan nama lain adalah bagian wilayah dari Daerah kabupaten/ kota yang dipimpin oleh camat..
2. Kelurahan adalah pembagian wilayah administratif di Indonesia di bawah kecamatan. Kelurahan merupakan wilayah kerja lurah sebagai perangkat daerah kota. Kelurahan dipimpin oleh seorang lurah yang berstatus sebagai Pegawai Negeri Sipil. Kelurahan merupakan unit pemerintahan terkecil setingkat dengan desa. Berbeda dengan desa, kelurahan memiliki hak mengatur wilayahnya lebih terbatas.
3. Satuan lingkungan setempat (SLS) adalah bagian wilayah dalam desa/kelurahan yang merupakan lingkungan kerja pelaksanaan pemerintahan desa/kelurahan. Syarat-syarat pembentukannya harus memperhatikan faktor jumlah penduduk, luas wilayah, letak, prasarana, dan sarana serta kondisi kemampuan ekonomi masyarakat.
4. Satuan Lingkungan Setempat (SLS) adalah satuan wilayah di bawah desa/kelurahan. Tingkatan

TECHNICAL NOTES

1. *Sub-districts are regulated in accordance with the provisions of Article 1 point 24 of the Law of the Republic of Indonesia Number 23 of 2014 concerning Regional Government which states that “Kecamatan or what is called by another name is part of the territory of the regency/city area led by the Camat.*
2. *Locality is the division of administrative areas in Indonesia under sub-districts. Locality is the work area of the lurah as an apparatus for the city area. The locality is headed by a lurah who has the status of a Civil Servant. Locality is the smallest government unit at the village level. Unlike the village, the locality has a more limited right to regulate its territory.*
3. *The local environmental unit (SLS) is the part of the area within the village/locality which is the working environment for the implementation of the village/locality government. The conditions for its formation must take into account the factors of population, area, location, infrastructure and facilities as well as the condition of the community’s economic capacity.*
4. *Local Environmental Units (SLS) are regional units under the village/ kelurahan. The level and name of*

dan nama SLS bisa berbeda antar daerah, seperti Rukun Tetangga (RT), Rukun Warga (RW), jorong, dusun, dan lingkungan.

5. Desa Swadaya adalah desa yang memiliki potensi tertentu tetapi dikelola dengan sebaik-baiknya.
 6. Desa Swakarya adalah peralihan atau transisi dari desa swadaya menuju desa swasembada.
 7. Desa Swasembada adalah desa yang masyarakatnya telah mampu memanfaatkan dan mengembangkan sumber daya alam dan potensinya sesuai dengan kegiatan pembangunan regional.
- the SLS can differ between regions, such as the Rukun Tetangga (RT), Rukun Warga (RW), jorong, hamlet, and neighborhood.*
5. *Self-help villages are villages that have certain potential but are managed as well as possible.*
 6. *Swakarya Village is a transition or transition from a self-supporting village to a self-sufficient village.*
 7. *Self-sufficient village is a village whose community has been able to utilize and develop natural resources and their potential in accordance with regional development activities..*

ULASAN

Berdasarkan data dari Badan Kepegawaian dan Pengembangan Sumber Daya Manusia Pemerintah Kota Medan, jumlah Pegawai Negeri Sipil (PNS) Kecamatan Medan Polonia pada tahun 2021 adalah 35 orang, terdiri dari 23 orang laki-laki dan 12 orang perempuan.

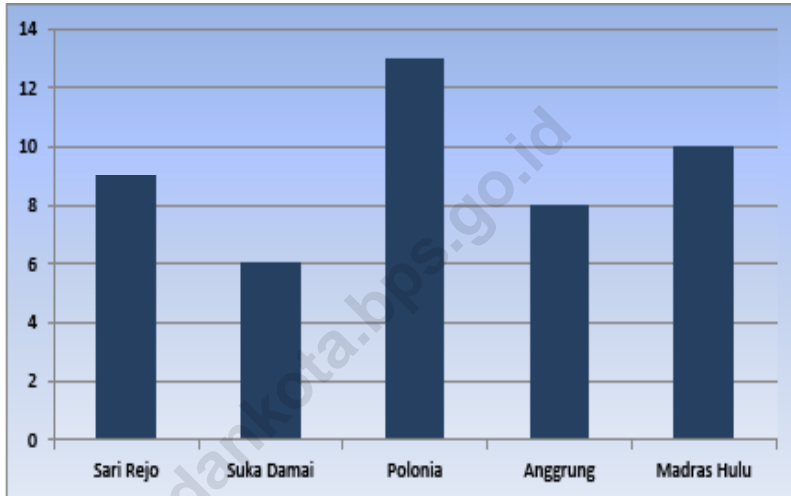
Menurut Golongan Kepangkatan, jumlah PNS Kecamatan Medan Polonia yang paling banyak adalah golongan III, yaitu sebanyak 27 orang diikuti oleh golongan II sebanyak 8 orang

DESCRIPTION

Based on data from Regencial Personnel Administration Board of Medan Municipality, number of regional autonomous Civil Servant of Medan Polonia Subdistrict in 2021 are 35 persons, they are twenty-three males and twelve females.

According to the Rank Group, highest number of Medan Polonia Subdistrict Civil Servants is Group III, namely as many as 27 people, followed by Group II as many as 8 people

Gambar 2.1 Jumlah Satuan Lingkungan Setempat (SLS) Menurut Desa/ Kelurahan di Kecamatan Medan Polonia, 2022
Figures *Total of Neighbourhoods by Locality in Medan Polonia Subdistrict, 2022*



Sumber/Source : Kantor Lurah Se-kecamatan Polonia/Office of Subdistrict in Polonia Sub district

2.1 WILAYAH ADMINISTRATIF ADMINISTRATIVE AREA

Tabel 2.1.1 Jumlah Satuan Lingkungan Setempat (SLS) Menurut Desa/Kelurahan di Kecamatan Medan Polonia, 2022
Table *Total of Neighbourhoods by Locality in Medan Polonia Subdistrict, 2022*

Desa/Kelurahan <i>Village/Kelurahan</i>	Satuan Lingkungan Setempat <i>Neighborhood</i>	Jumlah <i>Total</i>
(1)	(2)	(3)
Sari Rejo	Lingkungan	9
Suka Damai	Lingkungan	6
Polonia	Lingkungan	13
Anggrung	Lingkungan	8
Madras Hulu	Lingkungan	10
Medan Polonia	Lingkungan	46

Sumber/Source: Kantor Camat Medan Polonia/Office of Medan Polonia Subdistrict

2.2 SUMBER DAYA MANUSIA HUMAN RESOURCES

Tabel 2.2.1 Jumlah Pegawai Negeri Sipil Menurut Kelurahan dan Jenis Kelamin di Kecamatan Medan Polonia, 2022
Table *Number of Civil Servants by Village and Sex in Medan Polonia District, 2022*

Pemerintah Daerah <i>Local Government</i>	Laki-Laki <i>Male</i>	Perempuan <i>Female</i>	Jumlah <i>Total</i>
(1)	(2)	(3)	(4)
Sari Rejo	4	3	7
Suka Damai	5	1	6
Polonia	5	2	7
Anggrung	3	4	7
Madras Hulu	6	2	8
Medan Polonia	23	12	35

Sumber/Source: Kantor Lurah Se-kecamatan Medan Polonia/Office of Medan Polonia Subdistrict

Tabel 2.2.2
Table

Jumlah Pegawai Negeri Sipil (PNS) dan Honor di Lingkungan Instansi Kecamatan di Kecamatan Medan Polonia, 2022
Number of Civil Servants (PNS) and Contract Employment in the Subdistrict Agencies in Medan Polonia Subdistrict, 2022

Instansi <i>Subdistrict Agencies</i>	Golongan				Honor	Total
	I	II	III	IV		
(1)	(2)	(3)	(4)	(5)	(6)	(7)
Kantor Camat	-	1	12	2	16	31
Kelurahan	-	9	26	-	-	35
Statistik	-	-	1	-	-	1
PPLKB	-	-	3	1	-	4
Pertanian	-	-	1	-	1	2
PD. Kebersihan	-	-	-	-	-	-
Puskesmas	-	-	18	9	3	30
KUA	-	1	4	1	1	7
UPT Pendidikan	-	-	-	-	-	-
Disduk	-	-	-	-	-	-

Sumber/Source: Kantor Camat Medan Polonia/Office of Medan Polonia Subdistrict

Tabel 2.2.3
Table

Jumlah Pegawai Negeri Sipil (PNS) dan Honor Menurut Kelurahan dan Golongan di Kecamatan Medan Polonia, 2022

Number of Civil Servants (PNS) and Contract Employment by Village and Class in Medan Polonia Subdistrict, 2022

Instansi <i>Subdistrict Agencies</i>	Golongan				Honor	Total
	I	II	III	IV		
(1)	(2)	(3)	(4)	(5)	(6)	(7)
Sari Rejo	-	2	5	-	-	7
Suka Damai	-	1	5	-	-	6
Polonia	-	2	5	-	-	7
Anggrung	-	1	6	-	-	7
Madras Hulu	-	2	6	-	-	8
Medan Polonia	-	8	27	-	-	35

Sumber/Source: Kantor Camat Medan Polonia/Office of Medan Polonia Subdistrict

Tabel
Table 2.2.4

Jumlah Pegawai Negeri Sipil (PNS) dan Honor Pada Kantor Camat Menurut Tingkat Pendidikan dan Golongan di Kecamatan Medan Polonia, 2022
Number of Civil Servants (PNS) and Contract Employment at Subdistrict Offices by Education Level and Group in Medan Polonia District, 2022

Tingkat Pendidikan <i>Education</i>	Golongan				Honor	Total
	I	II	III	IV		
(1)	(2)	(3)	(4)	(5)	(6)	(7)
Sekolah Dasar (SD)/ <i>Primary School</i>	-	-	-	-	-	-
SMP/Sederajat <i>Junior High School</i>	-	-	-	-	-	-
SMA/Sederajat <i>Senior High School</i>	-	6	1	-	-	7
Diploma I/II/III <i>Akta I/II/III</i>	-	4	3	-	-	7
Diploma IV/S1/Sarjana <i>Undergraduate/Bachelor</i>	-	-	27	1	-	27
Pascasarjana (S2)/ Doktor(Ph.D/S3) <i>Graduate/Post Graduate</i>	-	-	5	1	-	5
Medan Polonia	-	10	36	2	0	46

Sumber/Source: Kantor Camat Medan Polonia/Office of Medan Polonia Subdistrict

Tabel
Table 2.2.5

Jumlah Pertahanan Sipil dan Poskamling Menurut Kelurahan di Kecamatan Medan Polonia, 2022
Number of Civilians Defense Units and Neighborhood Security Post by Village in Medan Polonia Subdistrict, 2022

Desa/Kelurahan Village/Kelurahan	Pertahanan Sipil	Poskamling
(1)	(2)	(3)
Sari Rejo	-	9
Suka Damai	-	2
Polonia	-	13
Anggrung	7	2
Madras Hulu	-	6
Medan Polonia	7	32

Sumber/Source: Kantor Camat Medan Polonia/Office of Medan Polonia Subdistrict

03

PEDUDUK
POPULATION



PENJELASAN TEKNIS**TECHNICAL NOTES**

1. Penduduk Indonesia adalah semua orang yang berdomisili di wilayah teritorial Indonesia selama 6 bulan atau lebih dan atau mereka yang berdomisili kurang dari 6 bulan tetapi bertujuan menetap.
 2. Laju pertumbuhan penduduk adalah angka yang menunjukkan persentase penambahan penduduk dalam jangka waktu tertentu.
 3. Kepadatan penduduk adalah rasio banyaknya penduduk per kilometer persegi.
 4. Rasio jenis kelamin adalah perbandingan antara penduduk laki-laki dan penduduk perempuan pada suatu wilayah dan waktu tertentu. Biasanya dinyatakan dengan banyaknya penduduk laki-laki untuk 100 penduduk perempuan.
 5. Distribusi penduduk adalah pola persebaran penduduk di suatu wilayah, baik berdasarkan batas-batas geografis maupun berdasarkan batas-batas administrasi pemerintahan.
 6. Rumah tangga adalah seseorang atau sekelompok orang yang mendiami sebagian atau seluruh bangunan fisik/sensus dan
1. *The population of Indonesia are all residents of the entire territory of Indonesia who have stayed for six months or longer, and those who intended to stay more than six months even though their length of stay is less than six months.*
 2. *The growth rate of population is the number that show percentage of population growth within a specified period.*
 3. *Population density is ratio of population per square kilometer.*
 4. *Sex ratio is the ratio of males population to females population in a given area and time, usually expressed as the number of males for every 100 females.*
 5. *Population distribution is the pattern of population distribution in an area, either by geographic boundaries or by government administrative boundaries.*
 6. *Household is an individual or group of people living in a physical/census building unit or part of it and usually commit on a common provision for*

POPULATION

6. biasanya tinggal bersama serta pengelolaan makan dari satu dapur. Yang dimaksud makan dari satu dapur adalah jika pengurusan kebutuhan sehari-harinya dikelola bersama-sama menjadi satu.
 7. Anggota rumah tangga adalah semua orang yang biasanya bertempat tinggal di suatu rumah tangga, baik yang berada di rumah pada waktu pencacahan maupun yang sementara tidak ada.
 8. Rata-rata anggota rumah tangga adalah angka yang menunjukkan rata-rata jumlah anggota rumah tangga per rumah tangga.
6. *food and other essentials of living. Common provision for food means one organising daily needs for all of household members.*
 7. *Household member are those who usually lives in a household regardless of their location at the time of enumeration.*
 8. *Average household size is the average number of household members per household.*

ULASAN**DESCRIPTION****Kependudukan****Population**

Berdasarkan data penduduk dari Dinas Kependudukan dan Pencatatan Sipil Kota Medan, jumlah penduduk Kecamatan Medan Polonia Desember 2021 sebanyak 61.820 jiwa. Jumlah penduduk perempuan lebih besar dibandingkan dengan jumlah penduduk laki-laki, ditunjukkan oleh rasio jenis kelamin yaitu sebesar 99,08 yang berarti dari sekitar 1.000 penduduk perempuan, penduduk laki-laki sebanyak 991 jiwa.

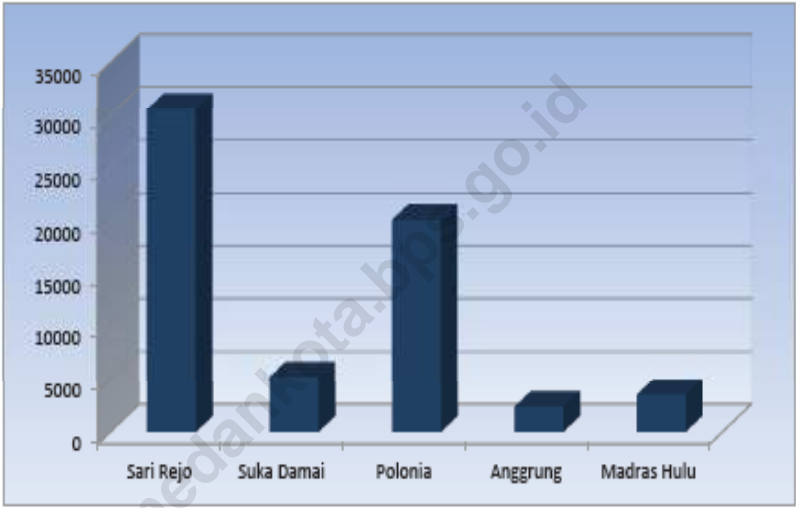
Based on population data from the Medan City Population and Civil Registration Service, the population of Medan Polonia District in December 2021 was 61,820 people. The female population is greater than the male population, as shown by the sex ratio of 99.08, which means that out of around 1,000 female residents, the male population is 991 people.

Kepadatan penduduk di Medan Polonia tahun 2022 mencapai 6997.26 jiwa/km². Kepadatan penduduk di 6 kelurahan cukup beragam dengan densitas penduduk tertinggi berada di Kelurahan Polonia sebesar 15097.51 jiwa/km² dan terendah di Kelurahan Suka Damai sebesar 1.225,68 jiwa/km².

Population density in Medan Polonia in 2022 will reach 6997.26 people/km². The population density in the 6 sub-districts is quite diverse with the highest population density being in Polonia Sub-district at 15097.51 people/km² and the lowest in Suka Damai Sub-district at 1,225.68 people/km².

Gambar 3.1
Figures

Jumlah Penduduk Menurut Kelurahan di Kecamatan Medan Polonia, 2022 (jiwa)
Total Population by Locality in Medan Polonia Subdistrict, 2022(person)



3. PENDUDUK POPULATION

Tabel 3.1 Penduduk, Distribusi Persentase Penduduk, Kepadatan Penduduk, Rasio Jenis Kelamin Penduduk Menurut Kelurahan di Kecamatan Medan Polonia, 2022
Population, Percentage Distribution of Population, Population Density, and Population Sex Ratio by Kelurahan in Medan Polonia Subdistrict, 2022

Kelurahan <i>Locality</i>	Penduduk/ <i>Population</i>		
	Laki-Laki/ <i>Male</i>	Perempuan/ <i>Female</i>	Medan Polonia
(1)	(2)	(3)	(4)
Sari Rejo	15349	15216	30565
Suka Damai	2524	2680	5204
Polonia	10063	10065	20128
Anggrung	1135	1253	2388
Madras Hulu	1697	1838	3535
Medan Polonia	30768	31052	61820

Lanjutan Tabel/Continued Table 3.1

Desa/Kelurahan Village/Kelurahan	Persentase Penduduk Percentage of Total Population	Kepadatan Penduduk (per Km ²) Population Density per sq.km	Rasio Jenis Kelamin Penduduk Population Sex Ratio
(1)	(5)	(6)	(7)
Sari Rejo	49%	14822.27	100.87
Suka Damai	8%	1225.68	94.18
Polonia	33%	15097.51	99.98
Anggrung	4%	6921.74	90.58
Madras Hulu	6%	4499.17	92.33
Medan Polonia	100%	6997.266176	99.09

Sumber/Source : Dinas Kependudukan dan Catatan Sipil Kota Medan Kondisi 31 Desember 2022/ Medan Municipality Population and Civil Registry Office Condition December 31, 2021

Tabel 3.2
Table

Jumlah Penduduk Menurut Kelompok Umur dan Jenis Kelamin di Kecamatan Medan Polonia, 2022
Population by Age Groups and Sex in Medan Polonia Subdistrict, 2022

Kelompok Umur Age Groups	Jenis Kelamin/Sex		
	Laki-Laki Male	Perempuan Female	Jumlah Total
(1)	(2)	(3)	(4)
0 - 4	1869	1702	3571
5 - 9	2587	2513	5100
10 - 14	2866	2684	5550
15 - 19	2761	2625	5386
20 - 24	2607	2472	5079
25 - 29	2476	2434	4910
30 - 34	2407	2305	4712
35 - 39	2435	2502	4937
40 - 44	2479	2540	5019
45 - 49	2060	2190	4250
50 - 54	1968	1980	3948
55 - 59	1360	1613	2973
60 - 64	1162	1202	2364
65 - 69	759	950	1709
70 - 74	498	590	1088
75 +	474	750	1224
Medan Polonia	30768	31052	61820

Sumber/Source : Dinas Kependudukan dan Catatan Sipil Kota Medan Kondisi 31 Desember 2022/ Medan Municipality Population and Civil Registry Office Condition December 31, 2021

Tabel 3.3
Table

Jumlah Penduduk Laki-laki Menurut Kelurahan dan Kelompok Umur di Kecamatan Medan Polonia, 2022
Male Population by Kelurahan and Age Groups in Medan Polonia Subdistrict, 2022

Desa/Kelurahan Village/Kelurahan	Kelompok Umur Age Groups							
	0 - 4	5 - 9	10 - 14	15 - 19	20 - 24	25 - 29	30 - 34	35 - 39
(1)	(2)	(3)	(4)	(5)	(6)	(7)	(8)	(9)
Sari Rejo	1007	1391	1495	1429	1306	1281	1234	1224
Suka Damai	169	197	230	190	181	196	162	205
Polonia	561	791	888	877	919	800	799	795
Anggrung	64	87	93	108	77	85	102	92
Madras Hulu	68	121	160	157	124	114	110	119
Medan Polonia	1869	2587	2866	2761	2607	2476	2407	2435

Lanjutan Tabel/*Continued Table 3.3*

Desa/Kelurahan <i>Village/Kelurahan</i>	Kelompok Umur <i>Age Groups</i>								Total
	40 - 44	45 - 49	50 - 54	55 - 59	60 - 64	65 - 69	70 - 74	75 +	
(1)	(10)	(11)	(12)	(13)	(14)	(15)	(16)	(17)	(18)
Sari Rejo	1241	1014	905	636	532	324	165	165	15349
Suka Damai	224	195	171	88	97	83	69	67	2524
Polonia	812	651	686	485	416	257	180	146	10063
Anggrung	78	73	90	65	49	23	27	22	1135
Madras Hulu	124	127	116	86	68	72	57	74	1697
Medan Polonia	2479	2060	1968	1360	1162	759	498	474	30768

Sumber/*Source* : Dinas Kependudukan dan Catatan Sipil Kota Medan Kondisi 31 Desember 2022/ *Sumatera Utara Province Population and Civil Registry Office Condition December 31, 2022*

Tabel
3.4
Table

Jumlah Penduduk Perempuan Menurut Kelurahan dan Kelompok Umur di Kecamatan Medan Polonia, 2022
Female Population by Kelurahan and Age Groups in Medan Polonia Subdistrict, 2022

Desa/Kelurahan Village/Kelurahan	Kelompok Umur Age Groups							
	0 - 4	5-9	10-14	15 - 19	20 - 24	25 - 29	30 - 34	35 - 39
(1)	(2)	(3)	(4)	(5)	(6)	(7)	(8)	(9)
Sari Rejo	944	1375	1397	1304	1281	1264	1160	1242
Suka Damai	133	192	227	232	190	208	198	226
Polonia	506	770	830	796	797	763	735	807
Anggrung	58	91	87	108	103	79	89	105
Madras Hulu	61	85	143	185	101	120	123	122
Medan Polonia	1702	2513	2684	2625	2472	2434	2305	2502

Lanjutan Tabel/*Continued Table 3.4*

Desa/Kelurahan <i>Village/Kelurahan</i>	Kelompok Umur <i>Age Groups</i>								Total
	40 - 44	45 - 49	50 - 54	55 - 59	60 - 64	65 - 69	70 - 74	75 +	
(1)	(10)	(11)	(12)	(13)	(14)	(15)	(16)	(17)	(18)
Sari Rejo	1217	1026	942	748	493	385	213	225	15216
Suka Damai	235	201	159	125	101	108	54	91	2680
Polonia	833	747	653	559	471	319	202	277	10065
Anggrung	105	69	102	76	62	43	31	45	1253
Madras Hulu	150	147	124	105	75	95	90	112	1838
Medan Polonia	2540	2190	1980	1613	1202	950	590	750	31052

Sumber/*Source* : Dinas Kependudukan dan Catatan Sipil Kota Medan Kondisi 31 Desember 2022/ *Sumatera Utara Province Population and Civil Registry Office Condition December 31, 2022*

Tabel 3.5
Table

Jumlah Penduduk Laki-laki dan Perempuan Menurut Kelurahan dan Kelompok Umur di Kecamatan Medan Polonia, 2022
Male and Female Population by Kelurahan and Age Groups in Medan Polonia Subdistrict, 2022

Desa/Kelurahan Village/Kelurahan	Kelompok Umur Age Groups							
	0 - 4	5 - 9	10 - 14	15 - 19	20 - 24	25 - 29	30 - 34	35 - 39
(1)	(2)	(3)	(4)	(5)	(6)	(7)	(8)	(9)
Sari Rejo	1951	2766	2892	2733	2587	2545	2394	2466
Suka Damai	302	389	457	422	371	404	360	431
Polonia	1067	1561	1718	1673	1716	1563	1534	1602
Anggrung	122	178	180	216	180	164	191	197
Madras Hulu	129	206	303	342	225	234	233	241
Medan Polonia	3571	5100	5550	5386	5079	4910	4712	4937

Lanjutan Tabel/*Continued Table 3.5*

Desa/Kelurahan <i>Village/Kelurahan</i>	Kelompok Umur <i>Age Groups</i>								Total
	40 - 44	45 - 49	50 - 54	55 - 59	60 - 64	65 - 69	70 - 74	75 +	
(1)	(10)	(11)	(12)	(13)	(14)	(15)	(16)	(17)	(18)
Sari Rejo	2458	2040	1847	1384	1025	709	378	390	30565
Suka Damai	459	396	330	213	198	191	123	158	5204
Polonia	1645	1398	1339	1044	887	576	382	423	20128
Anggrung	183	142	192	141	111	66	58	67	2388
Madras Hulu	274	274	240	191	143	167	147	186	3535
Medan Polonia	5019	4250	3948	2973	2364	1709	1088	1224	61820

Sumber/Source : Dinas Kependudukan dan Catatan Sipil Kota Medan Kondisi 31 Desember 2022/ Sumatera Utara Province Population and Civil Registry Office Condition December 31, 2022

Tabel 3.6
Table

**Jumlah Penduduk Menurut Kelurahan dan Agama di
Kecamatan Medan Polonia, 2022**
*Population by Kelurahan and Religion in Medan Polonia
Subdistrict, 2022*

Desa/Kelurahan Village/Kelurahan	Agama/Religion					
	Islam	Protestan	Katolik	Buddha	Hindu	Khonghucu
(1)	(2)	(3)	(4)	(5)	(6)	(7)
Sari Rejo	26192	3290	420	623	39	-
Suka Damai	2207	826	192	25	1954	-
Polonia	12778	3255	497	604	2989	5
Anggrung	772	918	172	47	479	-
Madras Hulu	1076	550	128	412	1369	-
Medan Polonia	43025	8839	1409	1711	6830	5

Sumber/Source: Kantor Camat Medan Polonia/Office of Medan Polonia Subdistrict

Tabel 3.7
Table

**Jumlah Penduduk Menurut Kelurahan dan Jenis Mata
Pencarian di Kecamatan Medan Polonia, 2022**
*Population by Kelurahan and Livehood in Medan Polonia
Subdistrict, 2022*

Desa/Kelurahan Village/Kelurahan	Pegawai/Employee		
	PNS PNS	Swasta Private employee	TNI/POLRI TNI?POLRI
(1)	(2)	(3)	(4)
Sari Rejo	-	2232	322
Suka Damai	64	350	325
Polonia	145	1836	30
Anggrung	40	213	2
Madras Hulu	39	286	10
Medan Polonia	288	4917	689

Lanjutan Tabel/*Continued Table 3.9*

Desa/ Kelurahan Village/ Kelurahan	Mata Pencaharian				
	Petani Former	Nelayan Fisherman	Pedagang Merchant	Pensiunan Retiree	Lainnya Others
(1)	(5)	(6)	(7)	(9)	(10)
Sari Rejo	59	4	43	134	27385
Suka Damai	7	-	22	19	4417
Polonia	28	-	17	76	17996
Anggrung	1	-	4	16	2112
Madras Hulu	1	-	10	9	3180
Medan Polonia	96	4	96	254	55090

Sumber/*Source* : Kantor Camat Medan Polonia/*Office of Medan Polonia Subdistrict*

04

SOSIAL & KESEJAHTERAAN

SOCIAL & WELFARE



PENJELASAN TEKNIS

1. Tidak/belum pernah sekolah adalah mereka yang tidak pernah atau belum pernah terdaftar dan tidak pernah atau belum pernah aktif mengikuti pendidikan di suatu jenjang pendidikan formal. Termasuk juga yang tamat/belum tamat taman kanak-kanak tetapi tidak melanjutkan ke sekolah dasar.
2. Masih bersekolah adalah mereka yang terdaftar dan aktif mengikuti pendidikan formal dan nonformal (Paket A, B, atau C), baik pendidikan dasar, menengah maupun pendidikan tinggi. Bagi mahasiswa yang sedang cuti dianggap masih bersekolah.
3. Tidak bersekolah lagi adalah mereka yang pernah terdaftar dan aktif mengikuti pendidikan di suatu jenjang pendidikan formal dan nonformal (Paket A, B, atau C), tetapi pada saat pencacahan tidak lagi terdaftar dan tidak aktif mengikuti pendidikan.
4. Tamat sekolah adalah menyelesaikan pelajaran yang ditandai dengan lulus ujian akhir pada kelas atau tingkat terakhir suatu jenjang pendidikan di sekolah negeri maupun swasta dengan mendapatkan tanda tamat belajar/ijazah. Seseorang yang belum mengikuti pelajaran pada kelas tertinggi tetapi telah mengikuti ujian akhir dan lulus dianggap tamat sekolah.

TECHNICAL NOTES

1. *Not/never attending school is someone who has never attended or never been registered in a formal education, such as primary, secondary, and tertiary education. Those who just completed kindergarten are considered as never attended school.*
2. *Attending school is someone who is currently attending primary, secondary, or tertiary education, including package A, package B, or package C. College student who postpones his/her study is considered as attending school.*
3. *Not attending school anymore is someone who had enrolled and participated in formal and non-formal education in the past including package A, package B, or package C, but currently does not attend school.*
4. *Completed particular level of education is someone who has completed particular level of education in private or public school and accepting graduation certificate. Someone who has never attended the highest grade but passed the final exam is considered as completed particular level of education.*

5. Dapat membaca dan menulis artinya dapat membaca dan menulis kata-kata/kalimat sederhana dengan suatu aksara tertentu.
6. Jalur Pendidikan di Indonesia terdiri atas 1) pendidikan formal, 2) pendidikan nonformal, dan 3) pendidikan informal yang ketiganya dapat saling melengkapi dan memperkaya (Undang-Undang No. 20 Tahun 2013 tentang Sistem Pendidikan Nasional).
7. Jenjang Pendidikan Formal terdiri atas pendidikan dasar, pendidikan menengah, dan pendidikan tinggi. Jenis pendidikan yang diajarkan mencakup pendidikan umum, kejuruan, akademik, profesi, vokasi, keagamaan, dan khusus.
 - a. Pendidikan Dasar berbentuk Sekolah Dasar (SD) dan Madrasah Ibtidaiyah (MI) atau bentuk lain yang sederajat serta Sekolah Menengah Pertama (SMP) dan Madrasah Tsanawiyah (MTs), atau bentuk lain yang sederajat;
 - b. Pendidikan Menengah berbentuk Sekolah Menengah Atas (SMA), Madrasah Aliyah (MA), Sekolah Menengah Kejuruan (SMK), dan Madrasah Aliyah Kejuruan (MAK), atau bentuk lain yang sederajat;
 - c. Pendidikan Tinggi
5. *Able to read and write is the ability to read and write at least a simple sentence in any letter of alphabets.*
6. *The Education System in Indonesia consists of 1) a formal education, 2) non-formal education, and 3) informal education that all three can be complementary and enriching (Law No. 20 Year 2013 about The National Education System).*
7. *The Formal Education Level consists of primary education, secondary education, and high education. The kind of education that taught consists of general education, vocational, academic, professional, religious, and specific education.*
 - a. *The Primary Education consists of Elementary School and Islamic Elementary School or other equivalent forms and Junior High School and MTs, or other equivalent forms.*
 - b. *The Secondary Education consists of the senior high school, MA, Vocational School, and Vocational Madrasah Aliyah, or other equivalent forms.*
 - c. *The High Education consists*

merupakan jenjang pendidikan setelah pendidikan menengah yang mencakup program pendidikan diploma, sarjana, magister, spesialis, dan doktor yang diselenggarakan oleh perguruan tinggi. Perguruan tinggi dapat berbentuk akademi, politeknik, sekolah tinggi, institut, atau universitas;

of the education level after the secondary education that consists of diplomas, bachelor, master, specialist, and doctoral degrees that are held by the college. The colleges can be academy, polytechnic, high school, institute, or university.

8. Data dari Dinas Pendidikan Kota Medan : data sekolah, kelas, guru dan murid yang dicantumkan adalah data hingga periode 09 Desember 2018, di input oleh masing-masing Operator Sekolah ke dalam Data Pokok Pendidikan. Jumlah kelas yang didata adalah seluruh ruang kelas dengan kondisi baik, rusak ringan, rusak sedang, rusak berat dan rusak total. Jumlah kelas yang didata tidak termasuk ruang UKS, Perpustakaan dan Laboratorium. Jumlah guru yang didata adalah guru dengan status kepegawaian Pegawai Negeri Sipil, Guru Tetap Yayasan/Pegawai Tidak Tetap, Guru Tidak Tetap, Bantu Pusat dan Honorer.
 9. Rumah Sakit adalah tempat pemeriksaan dan perawatan kesehatan, biasanya berada di bawah pengawasan dokter/tenaga medis, yang melayani penderita yang sakit untuk berobat rawat jalan atau rawat
8. *Data from Medan Municipality Office of Education : the school, class, teacher and student data included are data up to the period of December 9, 2018 inputted by each School Operator into the Principal Data of Education. The number of classes recorded are all classrooms with good condition, lightly damaged, moderately damaged, heavily damaged and totally damaged. The number of classes recorded does not include UKS, Library and Laboratory space. Number of teachers who are recorded are teachers with civil service status, civil servant, permanent foundation/nonpermanent employee, nonpermanent teacher, assist center and honorer.*
 9. *Hospital is a place for health check, usually controlled/supervised by doctors/medical personnel to serve the ill patients to get outpatient or inpatient treatment services.*

- inap.
10. Rumah Sakit Bersalin adalah rumah sakit khusus untuk persalinan, dilengkapi pelayanan spesialis pemeriksaan kehamilan, persalinan, rawat inap dan rawat jalan ibu dan anak yang berada di bawah pengawasan dokter spesialis kandungan.
 11. Rumah Bersalin adalah sarana pelayanan kesehatan dengan izin sebagai rumah bersalin, dilengkapi pelayanan pemeriksaan kehamilan, persalinan serta pemeriksaan ibu dan anak yang berada di bawah pengawasan bidan senior.
 12. Poliklinik adalah sarana kesehatan yang dipakai untuk pelayanan berobat jalan, biasanya berada di bawah pengawasan dokter/ tenaga medis.
 13. Puskesmas (Pusat Kesehatan Masyarakat) adalah unit pelaksana teknis dinas kesehatan kabupaten/kota yang mempunyai fungsi utama sebagai penyelenggara pelayanan kesehatan tingkat pertama. Wilayah kerja puskesmas maksimal adalah satu kecamatan dan untuk dapat menjangkau wilayah kerjanya, puskesmas mempunyai jaringan pelayanan yang meliputi unit Puskesmas Pembantu (Pustu), unit Puskesmas Keliling (Puskel), dan unit bidan desa/komunitas (Peraturan Menteri Kesehatan RI No. 75 Tahun 2014 Tentang Pusat Kesehatan Masyarakat).
10. *Maternity Hospital is a specialized hospital for childbirth, has specialist inspection service to pregnancy, childbirth, hospitalization and outpatient for mothers and children that is under the supervision of an obstetrician.*
 11. *Maternity House is health care facility with a license as a maternity house, equipped with prenatal care, childbirth and examination of mothers and children which is under the supervision of a senior midwife.*
 12. *Polyclinic is a health facility in which to get outpatient services, usually under the control of doctor/ medical personnel.*
 13. *Public Health Center is technical implementation unit of regency health department that have the primary function as a first-level health care providers. The working area standard of public health center is one district and to reach their working areas, public health centers have a service network covering subsidiary of public health center, mobile public health center units, and midwife units (Regulation of the Minister of Health of Indonesia Number 75 Year 2014 about Public Health Center).*

14. Apotek adalah suatu tempat tertentu yang digunakan untuk melakukan pekerjaan kefarmasian, dan penyaluran/ penjualan obat atau bahan farmasi dan perbekalan kesehatan lainnya kepada masyarakat yang dikelola oleh tenaga apoteker (Peraturan Menteri Kesehatan RI No. 1332 Tahun 2002 Tentang Perubahan Atas Peraturan Menteri Kesehatan RI No. 922/MENKES/PER/X/1993 Tentang Ketentuan dan Tata Cara Pemberian Izin Apotek).
15. Imunisasi adalah memasukkan kuman atau racun penyakit tertentu yang sudah dilemahkan (vaksin) ke dalam tubuh dengan cara disuntik atau diminum (diteteskan dalam mulut) dengan maksud agar terjadi kekebalan tubuh terhadap penyakit tersebut.
16. Keluhan kesehatan adalah keadaan seseorang yang mengalami gangguan kesehatan atau kejiwaan, baik karena penyakit akut, penyakit kronis, kecelakaan, kriminal, atau hal lain.
17. Mengobati sendiri adalah upaya oleh anggota rumah tangga/ keluarga dengan melakukan pengobatan sendiri tanpa datang ke tempat fasilitas kesehatan atau memanggil dokter/petugas kesehatan ke rumahnya (misal minum obat modern, jamu, kerokan, kompres, kop, pijat) agar sembuh atau menjadi lebih ringan keluhan kesehatannya.
14. *Pharmacy is a specific place that is used for pharmaceutical jobs, and distribution/sale of drugs/ pharmaceuticals and other medical supplies to people that are administered by trained pharmacist (Regulation of the Minister of Health of Indonesia Number 1332 Year 2002 about the Changes of Regulation of the Minister of Health of Indonesia Number 922/MENKES/ PER/X/1993 about Pro-vision and Procedures for Administration of Licensed Pharmacies).*
15. *Immunization is putting enervated microbe of a certain disease into human body by injection or drinking (dropping into mouth) to make the body immune to that disease.*
16. *Health complaint is a condition where a person has health or mental problems because of a cute illness, chronically illness, accident, crimes, or others.*
17. *Self treatment is an effort of household members/family to have a health treatment by themselves without visiting health facilities or a doctor/health personnel (for instance, by taking modern medicine, herb medicine, chief with a coin, compress, cupping suction, massage) in order to recover from illness or reduce the health complaint.*

18. Angka penemuan kasus tuberkulosis adalah jumlah kasus baru tuberkulosis (TB) dan kasus TB yang didiagnosis kambuh yang diobati dalam program penanggulangan TB nasional dan dilaporkan kepada WHO, dibagi dengan perkiraan WHO terhadap jumlah kasus insiden tuberkulosis pada tahun yang sama, dinyatakan sebagai persentase.
 19. Angka keberhasilan pengobatan tuberkulosis smear positive/Basil Tahan Asam (BTA) positif adalah proporsi (dinyatakan sebagai persentase) kasus TB BTA positif yang terdaftar di bawah program pengendalian TB nasional pada tahun tertentu yang dinyatakan berhasil menyelesaikan pengobatan. Dengan atau tanpa bukti bakteriologi keberhasilan ("sembuh" dan "menyelesaikan pengobatan" masing-masing).
 20. Kasus kumulatif AIDS adalah kumulatif kasus AIDS sampai dengan referensi waktu tertentu.
 21. BCG (Bacillus Calmette Guerin) merupakan vaksinasi untuk mencegah penyakit TBC, diberikan pada bayi baru lahir atau anak, dengan suntikan pada kulit pangkal lengan atas. Bekas suntikan kemudian akan membentuk tonjolan kecil jaringan parut pada kulit lengan atas. Suntikan BCG diberikan kepada anak sebanyak 1 kali.
 22. DPT (Difteri, Pertusis, Tetanus) merupakan vaksin untuk
18. *The case detection rate for all forms of tuberculosis is the number of new and replese tuberculosis cases diagnosed and treated in national tuberculosis control programmes and notified to WHO, divided by WHO's estimate of the number of incident tuberculosis cases for the same year, expressed as a percentage.*
 19. *The treatment success rate for new pulmonary smear-positive tuberculosis cases is the proportion (expressed as a percentage) of new smear-positive tuberculosis cases registered under a national tuberculosis control programme in a given year that succesfully completed treatment. With or without bacteriological evidence of succes ("cured" and "treatment completed" respectively).*
 20. *Cummulative AIDS case is cummulative AIDS cases with reference to a particular time.*
 21. *BCG (Bacillus Calmette Guerin) is a vaccine to prevent TBC disease, given to newborns or children, by injection at the base of the skin of the upper arm. Injection site will form little bumps of scar tissue in the skin of the upper arm. BCG injections given to children 1 times.*
 22. *DPT (Diphtheria, Pertussis, Tetanus) is a vaccine to prevent the*

mencegah penyakit Difteri, Pertusis, dan Tetanus yang diberikan pada bayi berumur 3 bulan ke atas, dengan suntikan pada paha, diulang 1 bulan dan 2 bulan kemudian, sehingga suntikan imunisasi DPT lengkap pada balita berjumlah 3 kali (kadang-kadang selang waktu antar suntikan bisa lebih dari 1 bulan).

23. Luas lantai adalah luas lantai yang ditempati dan digunakan untuk keperluan sehari-hari (sebatas atap).
24. Air leding adalah sumber air yang berasal dari air yang telah melalui proses penjernihan dan penyehatan sebelum dialirkan kepada konsumen melalui instalasi berupa saluran air. Sumber air ini biasanya diusahakan oleh PAM/PDAM/BPAM. Termasuk dalam hal ini air leding yang didapat secara eceran.
25. Sumur terlindung adalah air yang berasal dari dalam tanah yang digali dan lingkaran sumur tersebut dilindungi oleh tembok paling sedikit 0,8 meter di atas tanah dan 3 meter ke bawah tanah, serta ada lantai semen sejauh 1 meter dari lingkaran sumur.
26. Status penguasaan bangunan tempat tinggal milik sendiri adalah jika tempat tinggal tersebut pada waktu pencacahan betul-betul sudah milik kepala rumah tangga atau salah seorang *diphtheria, pertussis, and tetanus disease, given to infants aged 3 months and above, with a shot in the thigh, repeated one month and two months later, so that the complete DPT immunization shots at toddler totaling 3 times (sometimes the time interval between injections can be more than 1 month).*
23. *Floor area is the total area which is occupied and utilized daily.*
24. *Pipe water is a water source that comes from water that has been through a process of purification and sanitation before distribute to consumers through an instalation of water lines. This water source is usually distributed by PAM/PDAM/BPAM. This include a pipe water that sold at retail.*
25. *Protected wells is water that comes from the soil were excavated and the circumference of the well was protected by walls at least 0.8 meters above ground and 3 meters underground, and cement floor as far as 1 meter from the well circumference.*
26. *Own ownership property status is a status of dwelling occupied belongs to the head of household or one of the household member. Houses bought through bank credit or houses with leasing status*

- anggota rumah tangga. Rumah yang dibeli secara angsuran melalui kredit bank atau rumah dengan status sewa beli dianggap rumah milik sendiri.
27. Bencana Alam adalah peristiwa atau serangkaian peristiwa yang mengancam dan mengganggu kehidupan / penghidupan masyarakat yang disebabkan oleh faktor alam antara lain berupa gempa bumi, tsunami, gunung meletus, banjir, kekeringan, angin topan, dan tanah longsor.
28. Korban meninggal adalah orang yang dilaporkan tewas atau meninggal dunia akibat bencana.
29. Korban luka/sakit adalah orang yang mengalami luka-luka atau sakit, dalam keadaan luka ringan, luka sedang maupun luka parah/ berat, baik yang berobat jalan maupun rawat inap.
30. Rusak Berat adalah kriteria kerusakan yang mengakibatkan bangunan roboh atau sebagian besar komponen struktur rusak.
31. Rusak sedang adalah kriteria kerusakan yang mengakibatkan sebagian kecil komponen struktur rusak, dan komponen penunjang rusak namun bangunan masih tetap berdiri.
32. Rusak ringan adalah kriteria kerusakan yang mengakibatkan sebagian komponen struktur retak (struktur masih bisa digunakan) dan bangunan masih tetap berdiri.
- were also categorized as an own property.*
27. *Natural Disaster is an event or series of events that threaten and disrupt the lives and livelihoods caused by natural factors such as: earthquake, tsunami, volcanic eruption, flood, flash flood, drought, typhoon/ cyclone, and landslide.*
28. *Fatality is a person reported killed or death in the wake of a disaster.*
29. *Casualty is a person suffering injury or illness, in a state of light injury, moderate injury, or heavy injury, which in undergoing treatment as either an outpatient or inpatient.*
30. *Severely damaged is the criteria of damage that resulted most buildings collapsed or damaged its structural components.*
31. *Damaged is the criteria of damage that resulted defective fraction of structural components and supporting components damaged, but the building still stands.*
32. *Lightly damaged is the criteria of damage that resulted partially cracked structural components, but the structure still can be used and the building still stands.*

ULASAN

Pada tahun 2022, infrastruktur di Kota Medan telah berada pada kondisi yang baik. Di Kecamatan Medan Polonia, infrastruktur seperti pendidikan dan kesehatan merupakan suatu aspek yang telah berkembang dan menjadi fokus pembangunan wilayah setempat. Armada sarana dan tenaga kesehatan dan sarana dan tenaga pendidik merupakan hal yang tidak perlu dikhawatirkan lagi.

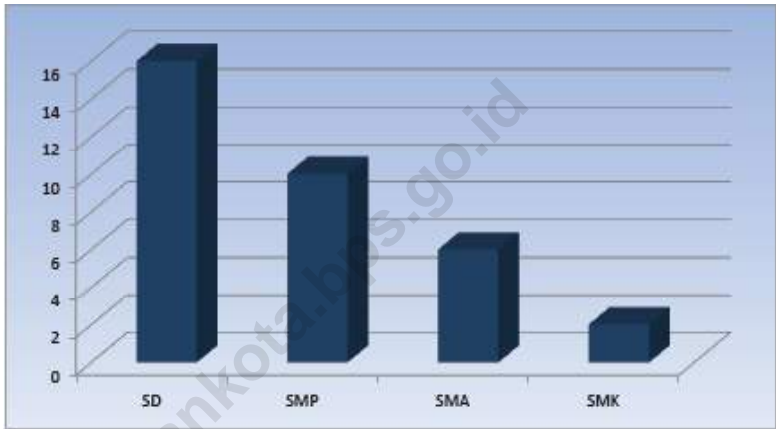
Pada tahun 2022, berdasarkan data yang diperoleh, terhitung sebanyak 16 Sekolah Dasar (SD) yang terdiri dari 5 SD Negeri dan 11 SD Swasta, 10 Sekolah Menengah Pertama (SMP) yang keseluruhannya merupakan Sekolah Swasta, 8 Sekolah Menengah Umum/Sekolah Menengah Kejuruan (SMU/SMK) yang terdiri dari 2 SMU/SMK Negeri dan 6 SMU/SMK swasta yang tersebar di seluruh kelurahan di Kecamatan Medan Polonia.

DESCRIPTION

In 2022, infrastructure in Medan Municipality has been at good condition level. In Medan Polonia Sub District, infrastructure such as education and health are developed aspects and have been target to local area development. The existence of health facilities and practitioners as well as education facilities and teachers is undoubtedly case by population of Medan municipality.

In 2022, based on the data obtained, there will be 16 Elementary Schools (SD), consisting of 5 Public Elementary Schools and 11 Private Elementary Schools, 10 Junior High Schools (SMP), all of which are Private Schools, 8 Public High Schools/Vocational High Schools (SMU/SMK) consisting of 2 public high schools/vocational schools and 6 private high schools/vocational schools spread across all sub-districts in Medan Polonia District.

Gambar 4.1 Jumlah Sekolah Menurut Kecamatan dan Tingkat Pendidikan di Kota Medan, 2022
Figures *Number of Educational Facilities by Subdistrict and Educational Level in Medan Municipality, 2022*



Sumber/Source: BPS, Pendataan Potensi Desa (Podes)/BPS-Statistics Indonesia, Village Potential Data Collection

4.1 PENDIDIKAN EDUCATION

Tabel 4.1.1 Jumlah Desa¹/Kelurahan yang Memiliki Fasilitas Sekolah Menurut Tingkat Pendidikan di Kecamatan Medan Polonia, 2022-2023
Number of Villages¹/Kelurahan Having Educational Facilities by Educational Level in Medan Polonia Subdistrict, 2022-2023

Tingkat Pendidikan Educational Level	2022
(1)	(2)
Sekolah Dasar (SD) Primary School	5
Sekolah Menengah Pertama (SMP) Junior High School	4
Sekolah Menengah Atas (SMA) Senior High School	3
Sekolah Menengah Kejuruan (SMK) Vocational High School	2
Akademi/Perguruan Tinggi Academy/University	-

Catatan/Note: ¹Desa pada tabel ini termasuk Unit Permukiman Transmigrasi (UPT) yang masih dibina oleh kementerian terkait/
Villages in this table include Transmigration Settlement Unit which is still fostered by the relevant ministries.

Sumber/Source: BPS, Pendataan Potensi Desa (Podes) 2020 dan 2021/BPS-Statistics Indonesia, *Village Potential Data Collecting 2020 and 2021*

Tabel 4.1.2
Table

Jumlah Sekolah Menurut Tingkat Pendidikan di Kecamatan Medan Polonia, 2021/2022 dan 2022/2023
Number of Schools by Educational Level in Medan Polonia Subdistrict, 2021/2022 and 2022/2023

Tingkat Pendidikan Educational Level	Negeri/Public		Swasta/Private		Jumlah/Total	
	2021/2022	2022/2023	2021/2022	2022/2023	2021/2022	2022/2023
(1)	(2)	(3)	(4)	(5)	(6)	(7)
Taman Kanak-Kanak (TK) ¹ /Kindergarten ¹	...	-	...	12	...	12
Raudatul Athfal (RA) ² Raudatul Athfal (RA) ²	...	-	...	11	...	11
Sekolah Dasar (SD) ¹ Elementary Schools ¹	...	5	...	11	...	16
Madrasah Ibtidaiyah (MI) ² /Madrasah Ibtidaiyah (MI) ²	...	-	...	5	...	5
Sekolah Menengah Pertama (SMP) ¹ /Junior High Schools ¹	...	-	...	10	...	10
Madrasah Tsanawiyah (MTs) ² /Madrasah Tsanawiyah (MTs) ²	...	-	...	1	...	1
Sekolah Menengah Atas (SMA) ¹ /Senior High Schools ¹	...	1	...	5	...	6
Sekolah Menengah Kejuruan (SMK) ¹ Vocational High Schools ¹	...	1	...	1	...	2
Madrasah Aliyah (MA) ² Madrasah Aliyah (MA) ²	...	-	...	1	...	1

Catatan/Note: ³ Seluruh Raudatul Athfal (RA) berstatus swasta/All Raudatul Athfal (RA) are private

Sumber/Source: ¹ Kementerian Pendidikan, Kebudayaan, Riset, dan Teknologi, Sistem Data Pokok Pendidikan, data semester ganjil laporan sampai dengan 30 November 2021/Ministry of Education, Culture, Research, and Technology, Basic Education Data System, odd semester report data up to 30 November 2021

² Kementerian Agama, EMIS, data semester ganjil laporan sampai dengan 17 Februari 2022/Ministry of Religious Affairs, EMIS, odd semester report data up to 17 February 2022

Tabel 4.1.3
Table

Jumlah Guru Menurut Tingkat Pendidikan di Kecamatan Medan Polonia, 2021/2022 dan 2022/2023
Number of Teachers by Educational Level in Medan Polonia Subdistrict, 2021/2022 and 2022/2023

Tingkat Pendidikan Educational Level	Negeri/Public		Swasta/Private		Jumlah/Total	
	2021/2022	2022/2023	2021/2022	2022/2023	2021/2022	2022/2023
(1)	(2)	(3)	(4)	(5)	(6)	(7)
Taman Kanak-Kanak (TK) ¹ /Kindergarten ¹	...	-	...	38	...	38
Raudatul Athfal (RA) ² Raudatul Athfal (RA) ²	...	-	...	42	...	42
Sekolah Dasar (SD) ^{1,3} Elementary Schools ^{1,3}	...	101	...	125	...	226
Madrasah Ibtidaiyah (MI) ² /Madrasah Ibtidaiyah (MI) ²	...	-	...	73	...	73
Sekolah Menengah Pertama (SMP) ^{1,3} / Junior High Schools ^{1,3}	...	-	...	81	...	81
Madrasah Tsanawiyah (MTs) ² /Madrasah Tsanawiyah (MTs) ²	...	-	...	7	...	7
Sekolah Menengah Atas (SMA) ^{1,3} /Senior High Schools ^{1,3}	...	85	...	58	...	143
Sekolah Menengah Kejuruan (SMK) ^{1,3,4} Vocational High Schools ^{1,3,4}	...	63	...	10	...	73
Madrasah Aliyah (MA) ² Madrasah Aliyah (MA) ²	...	-	...	5	...	5

Catatan/Note: ³ Jumlah guru termasuk kepala sekolah dan guru/The total of teachers including headmaster and teacher.

⁴ Guru yang mengajar di dua sekolah atau lebih dihitung di masing-masing sekolah/Teacher who taught in two schools or more counted in every school.

Sumber/Source: ¹ Kementerian Pendidikan, Kebudayaan, Riset, dan Teknologi, Sistem Data Pokok Pendidikan, data semester ganjil laporan sampai dengan 30 November 2021/Ministry of Education, Culture, Research, and Technology, Basic Education Data System, odd semester report data up to 30 November 2021

² Kementerian Agama, EMIS, data semester ganjil laporan sampai dengan 17 Februari 2022/Ministry of Religious Affairs, EMIS, odd semester report data up to 17 February 2022

Tabel 4.1.4 Jumlah Murid Menurut Tingkat Pendidikan di Kecamatan Medan Polonia, 2021/2022 dan 2022/2023
Table Number of Pupils by Educational Level in Medan Polonia Subdistrict, 2021/2022 and 2022/2023

Tingkat Pendidikan Educational Level	Negeri/Public		Swasta/Private		Jumlah/Total	
	2021/2022	2022/2023	2021/2022	2022/2023	2021/2022	2022/2023
(1)	(2)	(3)	(4)	(5)	(6)	(7)
Taman Kanak-Kanak (TK) ¹ /Kindergarten ¹	...	-	...	401	...	401
Raudatul Athfal (RA) ² Raudatul Athfal (RA) ²	...	-	...	333	...	333
Sekolah Dasar (SD) ¹ Elementary Schools ¹	...	1700	...	1883	...	3583
Madrasah Ibtidaiyah (MI) ² /Madrasah Ibtidaiyah (MI) ²	...	-	...	1399	...	1399
Sekolah Menengah Pertama (SMP) ¹ /Junior High Schools ¹	...	-	...	914	...	914
Madrasah Tsanawiyah (MTs) ² /Madrasah Tsanawiyah (MTs) ²	...	-	...	172	...	172
Sekolah Menengah Atas (SMA) ¹ /Senior High Schools ¹	...	1272	...	674	...	1946
Sekolah Menengah Kejuruan (SMK) ¹ Vocational High Schools ¹	...	1087	...	47	...	1134
Madrasah Aliyah (MA) ² Madrasah Aliyah (MA) ²	...	-	...	82	...	82

Sumber/Source: ¹ Kementerian Pendidikan, Kebudayaan, Riset, dan Teknologi, Sistem Data Pokok Pendidikan, data semester ganjil laporan sampai dengan 30 November 2021/Ministry of Education, Culture, Research, and Technology, Basic Education Data System, odd semester report data up to 30 November 2021

² Kementerian Agama, EMIS, data semester ganjil laporan sampai dengan 17 Februari 2022/Ministry of Religious Affairs, EMIS, odd semester report data up to 17 February 2022

Tabel 4.1.5
Table

Jumlah Sekolah, Murid, dan Guru SD Negeri dan Swasta Menurut Kelurahan di Kecamatan Medan Polonia, 2022/2023
Total of Public and Private Elementary Schools, Pupil

Kelurahan <i>Locality</i>	SD <i>Elementary School</i>		Murid <i>Pupil</i>		Guru <i>Teacher</i>	
	Negeri/ <i>Public</i>	Swasta/ <i>Private</i>	Negeri/ <i>Public</i>	Swasta/ <i>Private</i>	Negeri/ <i>Public</i>	Swasta/ <i>Private</i>
(1)	(2)	(3)	(4)	(5)	(6)	(7)
Sari Rejo	2	2	1157	434	56	27
Suka Damai	-	4	-	620	-	55
Polonia	3	3	543	548	45	26
Anggrung	-	-	-	-	-	-
Madras Hulu	-	2	-	281	-	17
Medan Polonia	5	11	1700	1883	101	125

Sumber/*Source*: Kementerian Pendidikan, Kebudayaan, Riset, dan Teknologi, Sistem Data Pokok Pendidikan, data semester ganjil laporan sampai dengan 30 November 2021/*Ministry of Education, Culture, Research, and Technology, Basic Education Data System, odd semester report data up to 30 November 2021*

Tabel 4.1.6 Jumlah Sekolah, Murid, dan Guru SLTP Negeri dan Swasta Menurut Kelurahan di Medan Polonia, 2022/2023
Table Total of Public and Private Junior High Schools, Pupil and Teachers by Locality in Medan Polonia Sub District,

Kelurahan Locality	SMP Junior High School		Murid Pupil		Guru Teacher	
	Negeri/ Public	Swasta/ Private	Negeri/ Public	Swasta/ Private	Negeri/ Public	Swasta/ Private
(1)	(2)	(3)	(4)	(5)	(6)	(7)
Sari Rejo	-	2	-	142	-	15
Suka Damai	-	4	-	289	-	39
Polonia	-	2	-	246	-	11
Anggrung	-	-	-	-	-	-
Madras Hulu	-	2	-	237	-	16
Medan Polonia	-	10	-	914	-	81

Sumber/Source: Kementerian Pendidikan, Kebudayaan, Riset, dan Teknologi, Sistem Data Pokok Pendidikan, data semester ganjil laporan sampai dengan 30 November 2021/Ministry of Education, Culture, Research, and Technology, Basic Education Data System, odd semester report data up to 30 November 2021

Tabel 4.1.7
Table

Jumlah Sekolah, Murid, dan Guru SMA Negeri dan Swasta Menurut Kelurahan di Kecamatan Medan Polonia, 2022/2023

Total of Public and Private Senior High Schools, Pupil

Kelurahan <i>Locality</i>	SMA <i>Senior High School</i>		Murid <i>Pupil</i>		Guru <i>Teacher</i>	
	Negeri/ <i>Public</i>	Swasta/ <i>Private</i>	Negeri/ <i>Public</i>	Swasta/ <i>Private</i>	Negeri/ <i>Public</i>	Swasta/ <i>Private</i>
(1)	(2)	(3)	(4)	(5)	(6)	(7)
Sari Rejo	-	-	-	-	-	-
Suka Damai	-	2	-	283	-	22
Polonia	-	2	-	84	-	9
Anggrung	-	-	-	-	-	-
Madras Hulu	1	1	1272	307	85	27
Medan Polonia	1	5	1272	674	85	58

Sumber/Source: Kementerian Pendidikan, Kebudayaan, Riset, dan Teknologi, Sistem Data Pokok Pendidikan, data semester ganjil laporan sampai dengan 30 November 2021/Ministry of Education, Culture, Research, and Technology, Basic Education Data System, odd semester report data up to 30 November 2021

Tabel 4.1.8 Jumlah Sekolah, Murid, dan Guru SMK Negeri dan Swasta Menurut Kelurahan di Medan Polonia, 2022/2023
Total of Public and Private Vocational High Schools, Pupil and Teachers by Locality in Medan Polonia Sub District, 2022/2023

Kelurahan Locality	SMK Vocational School		Murid Pupil		Guru Teacher	
	Negeri/ Public	Swasta/ Private	Negeri/ Public	Swasta/ Private	Negeri/ Public	Swasta/ Private
(1)	(2)	(3)	(4)	(5)	(6)	(7)
Sari Rejo	-	-	-	-	-	-
Suka Damai	-	-	-	-	-	-
Polonia	-	1	-	47	-	10
Anggrung	-	-	-	-	-	-
Madras Hulu	1	-	1087	-	63	-
Medan Polonia	1	1	1087	47	63	10

Sumber/Source: Kementerian Pendidikan, Kebudayaan, Riset, dan Teknologi, Sistem Data Pokok Pendidikan, data semester ganjil laporan sampai dengan 30 November 2021/Ministry of Education, Culture, Research, and Technology, Basic Education Data System, odd semester report data up to 30 November 2021

Tabel 4.1.9
Table

Jumlah Madrasah Negeri dan Swasta di Kecamatan Medan Polonia, 2022/2023
Total of Madrasah School in Medan Polonia Sub District, 2022/2023

Sekolah	Negeri/Public	Swasta/Private	Jumlah/Total
(1)	(2)	(3)	(4)
Raudhatul Athfal	-	11	11
Madrasah Ibtidaiyah	-	5	5
Madrasah Tsanawiyah	-	1	1
Madrasah Aliyah	-	1	1

Sumber/Source: Kantor Kementerian Agama Kota Medan/ Religion Office of Medan Municipality

Tabel 4.1.10 Jumlah Sekolah Raudhatul Athfal (RA) di Kecamatan Medan Polonia, 2022/2023
Table Total of Raudhatul Athfal (RA) Schools in Medan Polonia Sub District, 2022/2023

Kelurahan Locality	Negeri/Public	Swasta/Private	Jumlah/Total
(1)	(2)	(3)	(4)
Sari Rejo	-	8	8
Suka Damai	-	-	-
Polonia	-	2	2
Anggrung	-	-	-
Madras Hulu	-	1	1
Medan Polonia	-	11	11

Sumber/Source: Kantor Kementerian Agama Kota Medan/ Religion Office of Medan Municipality

Tabel 4.1.11
Table

Jumlah Sekolah, Murid, dan Guru Madrasah Ibtidaiyah (MI) Negeri dan Swasta Menurut Kelurahan di Kecamatan Medan Polonia, 2022/2023
Total of Public and Private Madrasah Ibtidaiyah Schools, Pupil and Teachers by Locality in Medan Polonia Sub District, 2022/2023

Kelurahan <i>Locality</i>	Madrasah Ibtidaiyah <i>MI School</i>		Murid <i>Pupil</i>		Guru <i>Teacher</i>	
	Negeri/ <i>Public</i>	Swasta/ <i>Private</i>	Negeri/ <i>Public</i>	Swasta/ <i>Private</i>	Negeri/ <i>Public</i>	Swasta/ <i>Private</i>
(1)	(2)	(3)	(4)	(5)	(6)	(7)
Sari Rejo	-	4	-	1337	-	71
Suka Damai	-	-	-	-	-	-
Polonia	-	1	-	62	-	2
Anggrung	-	-	-	-	-	--
Madras Hulu	-	-	-	-	-	-
Medan Polonia	-	5	-	1399	-	73

Sumber/Source: Kantor Kementerian Agama Kota Medan/ Religion Office of Medan Municipality

Tabel 4.1.12
Table

Jumlah Sekolah, Murid, dan Guru Madrasah Tsanawiyah Negeri dan Swasta Menurut Kelurahan di Kecamatan Medan Polonia, 2022/2023
Total of Public and Private Madrasah Tsanawiyah (MTs) Schools, Pupil and Teachers by Locality in Medan Polonia Sub District, 2022/2023

Kelurahan <i>Locality</i>	Madrasah Tsanawiyah <i>MTs School</i>		Murid <i>Pupil</i>		Guru <i>Teacher</i>	
	Negeri/ <i>Public</i>	Swasta/ <i>Private</i>	Negeri/ <i>Public</i>	Swasta/ <i>Private</i>	Negeri/ <i>Public</i>	Swasta/ <i>Private</i>
(1)	(2)	(3)	(4)	(5)	(6)	(7)
Sari Rejo	-	1	-	172	-	7
Suka Damai	-	-	-	-	-	-
Polonia	-	-	-	-	-	-
Anggrung	-	-	-	-	-	-
Madras Hulu	-	-	-	-	-	-
Medan Polonia	-	1	-	172	-	7

Sumber/Source: Kantor Kementerian Agama Kota Medan/ Religion Office of Medan Municipality

Tabel 4.1.13 Jumlah Sekolah, Murid, dan Guru Madrasah Aliyah (MA) Negeri dan Swasta Menurut Kelurahan di Kecamatan Medan Polonia, 2022/2023
Table Total of Public and Private Madrasah Aliyah (MA) Schools, Pupil and Teachers by Locality in Medan Polonia Sub District, 2022/2023

Kelurahan Locality	Madrasah Aliyah MA School		Murid Pupil		Guru Teacher	
	Negeri/ Public	Swasta/ Private	Negeri/ Public	Swasta/ Private	Negeri/ Public	Swasta/ Private
(1)	(2)	(3)	(4)	(5)	(6)	(7)
Sari Rejo	-	1	-	82	-	5
Suka Damai	-	-	-	-	-	-
Polonia	-	-	-	-	-	-
Anggrung	-	-	-	-	-	-
Madras Hulu	-	-	-	-	-	-
Medan Polonia	-	1	-	82	-	5

Sumber/Source: Kantor Kementerian Agama Kota Medan/ Religion Office of Medan Municipality

4.2 KESEHATAN HEALTH

Tabel 4.2.1 Jumlah Kelurahan yang Memiliki Sarana Kesehatan Menurut Jenis Sarana Kesehatan di Kecamatan Medan Polonia Medan Polonia, 2020 - 2022
Total of Locality Health Facilities by Type of Health Facilities in Medan Polonia Sub District, 2020 - 2022

Jenis Sarana Kesehatan <i>Type of Health Facilities</i>	2020	2021	2022
(1)	(2)	(3)	(4)
Rumah Sakit <i>Hospital</i>	1	1	1
Puskesmas <i>Public Health Center</i>	1	1	1
Pos Pelayanan Terpadu (Posyandu) <i>Integrated Services Post</i>	29	29	29
Pos Kesehatan Kelurahan (Poskeskel)	-	-	-
Tempat Praktek Dokter <i>Doctor Practice Place</i>	-	-	-
Tempat Praktek Bidan <i>Mldwife Practice Pkace</i>	-	-	-

Sumber/Source : Kantor Camat Medan Polonia/Office of Medan Polonia Subdistrict

Tabel 4.2.2
Table

**Jumlah Tenaga Kesehatan Menurut Kelurahan di
Kecamatan Medan Polonia, 2022**
**Number of People with Malnutrition by Villages/Kelurahan
in Medan Polonia Subdistrict, 2022**

Desa/Kelurahan Village/Kelurahan	Dokter Doctors	Bidan Midwife	Perawat Nurses
(1)	(2)	(3)	(4)
Sari Rejo	2	5	-
Suka Damai	3	3	-
Polonia	4	-	-
Anggrung	2	3	-
Madras Hulu	3	-	-
Medan Polonia	14	11	-

Sumber/Source : Kantor Camat Medan Polonia/Office of Medan Polonia Subdistrict

Tabel 4.2.3 Jumlah Sarana Kesehatan Menurut Kelurahan di Kecamatan Medan Polonia, 2022
Table Total of Health Facilities by Locality in Medan Polonia Sub District, 2022

Kelurahan Locality	Rumah Sakit Hospital	Puskesmas Public Health Center	Pos Pelayanan Terpadu (Posyandu) Integrated Services Pos
(1)	(2)	(3)	(4)
Sari Rejo	1	-	10
Suka Damai	-	-	2
Polonia	-	-	13
Anggrung	-	-	3
Madras Hulu	-	-	1
Medan Polonia	1	-	29

Lanjutan Tabel/*Continued Table* 4.2.3

Kelurahan Locality	Tempat Praktek Dokter Doctor Practice Place	Tempat Praktek Bidan Midwife Practice Place	Jumlah Total
(1)	(5)	(6)	(7)
Sari Rejo	3	4	18
Suka Damai	2	-	4
Polonia	3	2	16
Anggrung	-	-	3
Madras Hulu	3	-	4
Medan Polonia	11	6	45v

Sumber/*Source* : Kantor Camat Medan Polonia/*Office of Medan Polonia Subdistrict*

Tabel 4.2.4 Jumlah Pasangan Usia Subur (PUS) Kelurahan dan Jenis Alat Kontrasepsi yang digunakan di Kecamatan Medan Polonia, 2022
Total of Fertile-Age Couples by Kelurahan and type of contraceptive used in Medan Polonia Subdistrict, 2022

Kelurahan Locality	Jumlah PUS Total of Fertile-Age Couples	Alat Kontrasepsi/Contraceptives	
		Spiral/IUD	MOP
(1)	(2)	(3)	(4)
Sari Rejo	2923	54	-
Suka Damai	626	28	1
Polonia	1924	112	2
Anggrung	201	10	-
Madras Hulu	187	22	-
Medan Polonia	5861	226	3

Sumber/Source: Dinas Pengendalian Penduduk dan Keluarga Berencana/Control of Population and Family Planning Office Medan Municipality

Lanjutan Tabel/*Continued Table* 4.2.4

Kelurahan <i>Locality</i>	Alat Kontrasepsi/ <i>Contraceptives</i>					Jumlah <i>Total</i>
	<i>MOW</i>	<i>Inplant</i>	<i>Suntik Injection</i>	<i>Pil Tablets</i>	<i>Kondom Condoms</i>	
(1)	(5)	(6)	(7)	(8)	(9)	(10)
Sari Rejo	115	177	671	358	48	1423
Suka Damai	21	18	135	90	47	340
Polonia	98	211	336	249	189	1197
Anggrung	6	19	54	44	7	140
Madras Hulu	6	22	40	26	7	123
Medan Polonia	246	447	1236	767	298	3223

Sumber/*Source*: Dinas Pengendalian Penduduk dan Keluarga Berencana/*Control of Population and Family Planning Office Medan Municipality*

4.3 AGAMA DAN SOSIAL LAINNYA RELIGION AND OTHER SOCIAL AFFAIRS

Tabel 4.3.1 Jumlah Tempat Peribadatan Menurut Kelurahan di Kecamatan Medan Polonia, 2022
Total of Worship Places by Kelurahan in Medan Polonia Sub District, 2021

Desa/Kelurahan <i>Village/Kelurahan</i>	Masjid <i>Mosque</i>	Langgar/ Mushola <i>Pray Room</i>	Gereja <i>Church</i>	Vihara <i>Monastery</i>	Kuil/Pura <i>Temple</i>	Klenteng <i>Pagoda</i>
(1)	(2)	(3)	(4)	(5)	(6)	(7)
Sari Rejo	9	-	3	3	-	-
Suka Damai	3	1	-	1	-	-
Polonia	4	2	3	5	-	-
Anggrung	1	1	1	1	-	-
Madras Hulu	2	1	3	1	-	-
Medan Polonia	19	5	10	11	-	-

Sumber/Source : Kantor Camat Medan Polonia/Office of Medan Polonia Subdistrict

Tabel 4.3.2
Table

Banyaknya Nikah, Talak, Cerai dan Rujuk Menurut Kelurahan di Kecamatan Medan Polonia, 2022
Number of Marriages, Divorces, and Reconciliation by Kelurahan in Medan Polonia Subdistrict, 2022

Desa/Kelurahan <i>Village/Kelurahan</i>	Nikah <i>Married</i>	Talak <i>Divorce</i>	Cerai <i>Divorce</i>	Rujuk <i>Reconciliation</i>
(1)	(2)	(3)	(4)	(5)
Sari Rejo	99
Suka Damai	49
Polonia	52
Anggrung	1
Madras Hulu	8
Medan Polonia	209

Sumber/Source : Kantor Camat Medan Polonia/Office of Medan Polonia Subdistrict

Tabel 4.3.3 Jumlah Sarana Olahraga Menurut Kelurahan dan Jenis Olahraga di Kecamatan Medan Polonia, 2022
Table Total of Sport Facilities by Kelurahan and Sport Type in Medan Polonia Subdistrict, 2022

Desa/Kelurahan Village/Kelurahan	Bola Kaki Soccer	Bola Volly Volleyball	Bulu Tangkis Badminton
(1)	(2)	(3)	(4)
Sari Rejo	-	1	-
Suka Damai	1	-	1
Polonia	2	1	-
Anggrung	-	-	-
Madras Hulu	-	-	-
Medan Polonia	3	2	1

Lanjutan Tabel/*Continued Table* 4.4.3

Desa/Kelurahan Village/Kelurahan	Tenis Meja Table Tennis	Futsal Futsal	Basket Basketball
(1)	(5)	(6)	(7)
Sari Rejo	1	-	-
Suka Damai	-	-	1
Polonia	-	1	-
Anggrung	-	-	-
Madras Hulu	-	-	-
Medan Polonia	1	1	1

Sumber/*Source* : Kantor Camat Medan Polonia/*Office of Medan Polonia Subdistrict*

05

PERTANIAN
AGRICULTURE



PENJELASAN TEKNIS

1. **Lahan sawah** adalah lahan pertanian yang berpetak-petak dan dibatasi oleh pematang (galengan), saluran untuk menahan/ menyalurkan air, yang biasanya ditanami padi sawah tanpa memandang dari mana diperoleh atau status lahan tersebut. Lahan yang dimaksud termasuk lahan yang terdaftar di Pajak Bumi Bangunan, luran Pembangunan Daerah, lahan bengkok, lahan serobotan, lahan rawa yang ditanami padi dan lahan bekas tanaman tahunan yang telah dijadikan sawah, baik yang ditanami padi, palawija atau tanaman semusim lainnya.
2. **Tegal/Kebun** adalah lahan pertanian bukan sawah (lahan kering) yang ditanami tanaman semusim atau tahunan dan terpisah dengan halaman sekitar rumah serta penggunaannya tidak berpindah pindah.
3. **Ladang/Huma** adalah lahan pertanian bukan sawah (lahan kering) yang biasanya ditanami tanaman semusim dan penggunaannya hanya semusim atau dua musim, kemudian akan ditinggalkan bila sudah tidak subur lagi (berpindah-pindah). Kemungkinan lahan ini beberapa tahun kemudian akan dikerjakan kembali jika sudah subur.

TECHNICAL NOTES

1. **Wetland** is agricultural land that separated by small dykes to resist water, where the main crop is usually wetland paddy without considering where it is got from or the status of the land. It includes the land that is registered at land income tax office, regional development contribution, 'bengkok' land, illegal ownership, swamps for rice cultivation, and annual crop land mark that has been used as rice field, which are both planted with paddy, secondary crops or the other seasonal crops.
2. **Dry field/Garden** is an dryland (unirrigated land) which is planted with seasonal or annual crops and separately from the yard around the house without shifting.
3. **Unirrigated agricultural field /Shifting cultivation land** is dryland (unirrigated land) that usually is cultivated for seasonal crops and utilized only for one or two seasons, then it will be left when it is not fertile (shifting). Maybe, this land will be used again in a few years if it has been fertile.

- 4. Lahan yang sementara tidak diusahakan** adalah lahan yang biasanya diusahakan tetapi untuk sementara (lebih dari 1 (satu) tahun tetapi kurang dari atau sama dengan 2 (dua) tahun) tidak diusahakan, termasuk lahan sawah yang tidak diusahakan selama lebih dari 2 (dua) tahun.
- 4. Temporarily unused land** is land that is regularly used but temporarily (more than a year but less or equal than two years) is unused, it includes wetland that is not cultivated more than two years.
- 5.** Data pokok tanaman pangan yang dikumpulkan adalah luas panen dan produktivitas (hasil per hektar). Produksi tanaman pangan merupakan hasil perkalian antara luas panen dengan produktivitas. Pengumpulan data luas panen dilakukan setiap bulan dengan pendekatan area kecamatan di seluruh wilayah Indonesia. Pengumpulan data produktivitas dilakukan melalui pengukuran langsung pada plot ubinan berukuran 2½ m x 2½ m. Pengumpulan data produktivitas dilakukan setiap subround (empat bulanan) pada waktu panen petani.
- 5.** The main food crops data collected consists of harvested area and productivity (yield per hectare). Food crops production is generated by harvested area multiplied by productivity. The harvested area data is collected every month using sub district area approach in all sub district in Indonesia. The productivity data collection is conducted by a direct measurement in 2½m x 2½m crop cutting plot. The productivity measurement is conducted in every subround (four monthly) at the time when farmers are harvesting their crops.
- 6. Data produksi padi dan palawija yang disajikan** adalah dalam kualitas: gabah kering giling (padi), pipilan kering (jagung), biji kering (kedelai dan kacang tanah), dan umbi basah (ubi kayu dan ubi jalar).
- 6. Production of paddy and secondary crops data** are presented in the form of: dry unhusked rice (paddy), dry loose maize (maize), dry shells crops (soybeans and peanuts), and fresh roots (cassava and sweet potatoes).
- 7. Tanaman sayuran dan buah-buahan semusim. Tanaman sayuran semusim**
- 7. Seasonal vegetable and fruit plants. Seasonal vegetable plants are**

adalah tanaman sumber vitamin, garam mineral dan lain-lain yang dikonsumsi dari bagian tanaman yang berupa daun, bunga, buah, dan umbinya, yang berumur kurang dari satu tahun.

Tanaman buah-buahan semusim adalah tanaman sumber vitamin, garam mineral, dan lain-lain yang dikonsumsi dari bagian tanaman yang berupa buah, berumur kurang dari satu tahun, tidak berbentuk pohon/rumpun tetapi menjalar dan berbatang lunak.

8. Tanaman buah-buahan dan sayuran tahunan

Tanaman buah-buahan tahunan adalah tanaman sumber vitamin, garam mineral, dan lain-lain yang dikonsumsi dari bagian tanaman yang berupa buah dan merupakan tanaman tahunan.

Tanaman sayuran tahunan adalah tanaman sumber vitamin, garam mineral, dan lain-lain yang dikonsumsi dari bagian tanaman yang berupa daun dan atau buah yang berumur lebih dari satu tahun

9. Tanaman biofarmaka adalah tanaman yang bermanfaat untuk obat-obatan, kosmetik, dan kesehatan yang dikonsumsi atau digunakan dari bagian-bagian tanaman seperti daun, batang, buah, umbi (rimpang) ataupun akar.

plants which are the sources of vitamin, mineral salt, etc, consumed from the part of the plant in the form of leaf, flower, fruit, and root with the age of less than one year.

Seasonal fruit plants are plants which are the sources of vitamin, mineral salt, etc, consumed from the part of the plant in the form of fruits. These plants are creeps with the age of less than one year

8. Annual fruit and vegetable plants

Annual fruit plants are plants which are the sources of vitamin, contained mineral salt, etc, consumed from the part of plant in the form of fruit and more than one year of age.

Annual vegetable plants are plants which are the sources of vitamin, contained mineral salt, etc, consumed from the part of the plant in the form of vegetable and more than one year of age.

9. Medicinal plants are plants which are useful for medicine. It is consumed from part of the plant such as leaf, flower, fruit, tuber, and root.

10. Tanaman hias adalah tanaman yang mempunyai nilai keindahan baik bentuk, warna daun, tajuk maupun bunganya, sering digunakan untuk penghias pekarangan dan lain sebagainya.

11. Luas panen tanaman hortikultura adalah luas tanaman sayuran, buah-buahan, biofarmaka, dan tanaman hias yang diambil hasilnya/dipanen pada periode pelaporan.

12. Luas panen untuk tanaman sayuran adalah luas tanaman yang dipanen sekaligus/habis/dibongkar dan luas tanaman yang dipanen berkali-kali (lebih dari satu kali)/belum habis.

Tanaman yang dipanen sekaligus/habis/dibongkar adalah tanaman yang sehabis panen langsung dibongkar/dicabut, terdiri dari bawang merah, bawang putih, bawang daun, kentang, kol/kubis, kembang kol, petsai/sawi, wortel, lobak, dan kacang merah.

Tanaman yang dipanen berkali-kali (lebih dari satu kali)/belum habis adalah tanaman yang pemanenannya lebih dari satu kali dan biasanya dibongkar apabila panen terakhir sudah tidak memadai lagi, terdiri dari: kacang panjang, cabe besar, cabe rawit, jamur, tomat, terung, buncis, ketimun, labu siam, kangkung, bayam, melon, semangka, dan

10. Ornamental plants are plants which have a beauty value, either in shape, colour of leaf or crown of flower, and they are often used as a yard decorator.

11. Harvested area of horticulture is area which vegetable, fruit, medicinal and ornamental plant of crop harvested during the period of report.

12. Harvested area of vegetables is area of entirely plant harvested/demolished and plant harvested several times/undemolished.

Entirely plants harvested/demolished are plants usually harvested once and demolished to be substituted by other plants, consisting of: shallots, garlic, leeks, potato, cabbage, cauli flower, mustard green, carrots, chinese radish, and red kidney beans.

Plants harvested several times/undemolished are plants usually harvested more than once and demolished in the case that the last harvest was economically not profitable. They consist of : yard long beans, chili, small chili, mushroom, tomatoes, egg plant, french beans, cucumber, pumpkin/chajota, swamp cabbage, spinach, melon, watermelon, and blewah.

blewah.

13. Produksi hortikultura adalah hasil menurut bentuk produk dari setiap tanaman sayuran, buah-buahan, biofarmaka dan tanaman hias yang diambil berdasarkan luas yang dipanen/tanaman yang menghasilkan pada bulan/triwulan laporan.

13. Horticulture production is the standard production quantity form of vegetable, fruit, medicinal and ornamental plant based on harvested area/the number of production plants reported monthly/quarterly.

14. Data perkebunan besar dikumpulkan oleh BPS setiap bulan secara lengkap (sensus bulanan) dengan sistem surat pos. Khusus untuk tanaman kelapa, cengkeh, dan kapok, datanya diperoleh dari Direktorat Jenderal Perkebunan. Data perkebunan rakyat juga diperoleh dari Direktorat Jenderal Perkebunan.

14. Data on estates are collected by the BPS every month on complete basis through a mailing system. Data on coconut, clove, and kapok, as well as on smallholder plantation, are acquired from the Directorate General of Estates.

15. Penghitungan luas tanaman perkebunan besar adalah pada keadaan akhir tahun dan tidak termasuk yang luasnya kurang dari 5 hektar.

15. Planted areas of estates refer to condition at the end of the year, and exclude areas less than 5 hectares.

16. Bentuk produksi perkebunan adalah; karet kering (karet), daun kering (teh dan tembakau), biji kering (kopi dan coklat), kulit kering (kayu manis dan kina), serat kering (rami), bunga kering (cengkeh), refined sugar (tebu dari perkebunan besar), gula mangkok (tebu dari perkebunan rakyat), ekivalen kopra (kopra), biji dan bunga (pala) serta minyak daun (sereh).

16. Production of estates crops are follows: dry rubber (rubber); dry leaves (tea and tobacco); dry beans (coffee and cocoa); dry bark (cassia vera and cinchona); dry fibre (rosella); dry flowers/buds (cloves); refined sugar (sugar cane from estate); cup sugar (sugar cane from smallholders); copra (copra); seeds and buds (nutmeg); and leaf oil (citronella).

ULASAN

DESCRIPTION

Hortikultura

Tanaman sayur dengan hasil produksi tertinggi pada tahun 2022 adalah jamur dengan produksi sebanyak 460

Dilihat dari tanaman buah-buahan, pisang merupakan buah buah dengan produksi paling banyak di Kecamatan Medan Polonia mencapai 250 kwintal disusul oleh jambu air sebanyak 234 kwintal dan buah jambu biji sebanyak 55 kwintal.

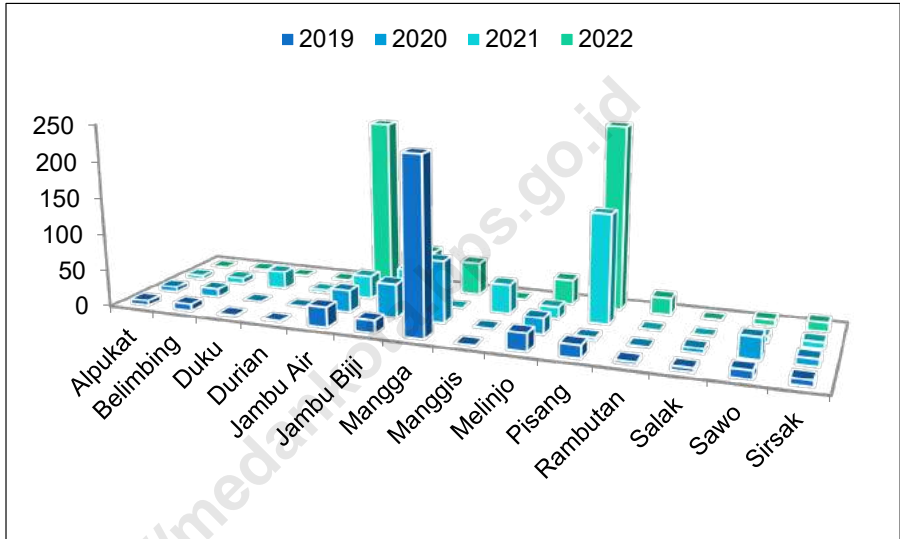
Horticulture

The vegetable crop with the highest production in 2022 is mushrooms with a production of 460

Judging from fruit crops, bananas are the fruit with the highest production in Medan Polonia District, reaching 250 quintals, followed by water guava with 234 quintals and guava fruit with 55 quintals.

Gambar 5.1
Figures

Produksi Buah-Buahan dan Sayuran Tahunan Menurut jenis Tanaman di Kecamatan Medan Polonia (Kwintal), 2022
Production of Annual Fruits and Vegetables in Medan Polonia Subdistrict (Stalks), 2022



Sumber/Source: BPS, Statistik Pertanian Hortikultura SPH-SBS/BPS-Statistics Indonesia, Agricultural Statistic for Horticulture SPH-SBS

**5.1 HORTIKULTURA
HOLTICULTURE**

Tabel 5.1.1 Luas panen Tanaman Sayuran dan Buah-buahan Semusim Menurut Jenis Tanaman di Kecamatan Medan Polonia (Ha) 2019–2022
Harvested Area of Vegetables and Fruits in Medan Polonia Subdistrict (Ha), 2019–2022

Jenis Tanaman <i>Kind of Plants</i>	2019	2020	2021	2022
(1)	(2)	(3)	(4)	(5)
Bawang Merah / <i>Shallots</i>	-	-	0.002	-
Bawang Putih / <i>Garlic</i>	-	-	-	-
Bayam / <i>Spinach</i>	-	-	-	-
Blewah / <i>Blewah</i>	-	-	-	-
Buncis / <i>String Bean</i>	-	-	-	-
Cabai Besar / <i>Big Chili</i>	-	-
Cabai Rawit / <i>Cayenne Pepper</i>	-	-	-	-
Jamur / <i>Mushroom</i>	0.0172	0.04	0.12	0.07
Kacang Merah / <i>Red Beans</i>	-	-	-	-
Kacang Panjang / <i>Long Beans</i>	-	-	-	-
Kangkung / <i>Water Spinach</i>	-	-	-	-
Kembang Kol / <i>Cauliflower</i>	-	-	-	-
Kentang / <i>Potato</i>	-	-	-	-
Ketimun / <i>Cucumber</i>	-	-	-	-
Kubis / <i>Cabbage</i>	-	-	-	-
Labu Siam / <i>Chayote</i>	-	-	-	-
Lobak / <i>Radish</i>	-	-	-	-
Melon / <i>Melon</i>	-	-	-	-
Paprika / <i>Bell Pepper</i>	-	-	-	-
Petsai / <i>Sawi / Chinese Cabbage / Mustard Green</i>	-	-	-	-
Semangka / <i>Watermelon</i>	-	-	-	-
Stoberi / <i>Strawberry</i>	-	-	-	-
Terung / <i>Eggplant</i>	-	-	-	-
Tomat / <i>Tomato</i>	-	-	-	-
Wortel / <i>Carrot</i>	-	-	-	-

Sumber/Source: BPS, Statistik Pertanian Hortikultura SPH-SBS/BPS-Statistics Indonesia, Agricultural Statistic for Horticulture SPH-SBS

Tabel 5.1.2
Table

**Produksi Tanaman Sayuran dan Buah-buahan Semusim
Menurut Jenis Tanaman di Kecamatan Medan Polonia
(Ha) 2019–2022**
*Production Area of Vegetables and Fruits in Medan Polonia
Subdistrict (Ha), 2019–2022*

Jenis Tanaman <i>Kind of Plants</i>	2019	2020	2021	2022
(1)	(2)	(3)	(4)	(5)
Bawang Merah / <i>Shallots</i>	-	-	50	-
Bawang Putih / <i>Garlic</i>	-	-	-	-
Bayam / <i>Spinach</i>	-	-	-	-
Blewah / <i>Blewah</i>	-	-	-	-
Buncis / <i>String Bean</i>	-	-	-	-
Cabai Besar / <i>Big Chili</i>	-	-
Cabai Rawit / <i>Cayenne Pepper</i>	-	-	-	-
Jamur / <i>Mushroom</i>	1424	830	780	460
Kacang Merah / <i>Red Beans</i>	-	-	-	-
Kacang Panjang / <i>Long Beans</i>	-	-	-	-
Kangkung / <i>Water Spinach</i>	-	-	-	-
Kembang Kol / <i>Cauliflower</i>	-	-	-	-
Kentang / <i>Potato</i>	-	-	-	-
Ketimun / <i>Cucumber</i>	-	-	-	-
Kubis / <i>Cabbage</i>	-	-	-	-
Labu Siam / <i>Chayote</i>	-	-	-	-
Lobak / <i>Radish</i>	-	-	-	-
Melon / <i>Melon</i>	-	-	-	-
Paprika / <i>Bell Pepper</i>	-	-	-	-
Petsai / <i>Sawi / Chinese Cabbage / Mustard Green</i>	-	-	-	-
Semangka / <i>Watermelon</i>	-	-	-	-
Stoberi / <i>Strawberry</i>	-	-	-	-
Terung / <i>Eggplant</i>	-	-	-	-
Tomat / <i>Tomato</i>	-	-	-	-
Wortel / <i>Carrot</i>	-	-	-	-

Sumber/Source: BPS, Statistik Pertanian Hortikultura SPH-SBS/BPS-Statistics Indonesia, Agricultural Statistic for Horticulture SPH-SBS

Tabel 5.1.3 Luas panen Tanaman Biofarmaka Menurut Jenis Tanaman di Kecamatan Medan Polonia (Ha) 2019–2022
Table *Harvested Area of Medical Plants by Kind of Plant in Medan Polonia Subdistrict (Ha), 2019–2022*

Jenis Tanaman <i>Kind of Plants</i>	2019	2020	2021	2022
(1)	(2)	(3)	(4)	(5)
<i>Jahe / Ginger</i>	-	-	-	-
<i>Kapulaga / Java Cardamom</i>	-	-	-	-
<i>Kencur / East Indian Galangal</i>	-	-	-	-
<i>Kunyit / Tumeric</i>	-	-	-	-
<i>Laos / Lengkuas / Galanga</i>	-	-	-	-
<i>Lidah Buaya / Aloevera</i>	-	-	-	-
<i>Mengkudu / Pace</i>	-	-	-	-
<i>Sambiloto / King of Bitter</i>	0.04	0.02
<i>Serai / Lemongrass</i>	-	-	-	-
<i>Temukunci / Chinese Keys</i>	-	-	-	-

Sumber/Source: BPS, Statistik Pertanian Hortikultura SPH-TBF/BPS-Statistics Indonesia, Agricultural Statistic for Horticulture SPH-TBF

Tabel 5.1.4 **Produksi Tanaman Biofarmaka Menurut Jenis Tanaman di Kecamatan Medan Polonia (Kg) 2019–2022**
Table **Production of Medical Plants by Kind of Plant in Medan Polonia Subdistrict (Kg), 2019–2022**

Jenis Tanaman Kind of Plants	2019	2020	2021	2022
(1)	(2)	(3)	(4)	(5)
<i>Jahe / Ginger</i>	-	-	-	-
<i>Kapulaga / Java Cardamom</i>	-	-	-	-
<i>Kencur / East Indian Galangal</i>	-	-	-	-
<i>Kunyit / Tumeric</i>	-	-	-	-
<i>Laos / Lengkuas / Galanga</i>	-	-	-	-
<i>Lidah Buaya / Aloe vera</i>	-	-	-	-
<i>Mengkudu / Pace</i>	-	-	-	-
<i>Sambiloto / King of Bitter</i>	-	-	-	-
<i>Serai / Lemongrass</i>	1 200	600
<i>Temukunci / Chinese Keys</i>	-	-	-	-

Sumber/Source: BPS, Statistik Pertanian Hortikultura SPH-TBF/BPS-Statistics Indonesia, Agricultural Statistic for Horticulture SPH-TBF

Tabel 5.1.5 Luas panen Tanaman Hias Menurut jenis Tanaman di Kecamatan Medan Polonia (Ha) 2019–2022
Table *Harvested Area of Ornamental Plants by Kind of Plant in Medan Polonia Subdistrict (Ha), 2019–2022*

Jenis Tanaman <i>Kind of Plants</i>	2019	2020	2021	2022
(1)	(2)	(3)	(4)	(5)
Anggrek / <i>Orchid</i>	-	-	-	-
Anthurium Bunga / <i>Flamingo Lily Flower</i>	-	-	-	-
Anyelir / <i>Carnation</i>	-	-
Dracaena / <i>Dracaena</i>	-	-
Gladiol / <i>Gladiol</i>	-	-	-	-
Herbras / <i>Gerbera</i>	-	-
Krisan / <i>Chrysantemum</i>	-	-	-	-
Mawar / <i>Rose</i>	-	-
Melati / <i>Jasmine</i>	-	-	-	-
Pakis / <i>Leather Leaf Fern</i>	-	-	-	-
Palem / <i>Palm</i>	-	-	-	-
Pisang-pisangan / <i>Heliconia</i>	-	-	-	-
Sedap Malam / <i>Tuberose</i>	-	-	-	-
Sri Rejeki / <i>Aglaonema</i>	-	-	-	-

Sumber/Source: BPS, Statistik Pertanian Hortikultura SPH-TH/BPS-Statistics Indonesia, *Agricultural Statistik for Horticulture SPH-TH*

Tabel 5.1.6 **Produksi Tanaman Hias Menurut jenis Tanaman di Kecamatan Medan Polonia (Tangkai) 2019–2022**
Table **Harvested Area of Ornamental Plants by Kind of Plant in Medan Polonia Subdistrict (Stalks), 2019–2022**

Jenis Tanaman <i>Kind of Plants</i>	2019	2020	2021	2022
(1)	(2)	(3)	(4)	(5)
Anggrek / <i>Orchid</i>	-	-	-	-
Anthurium Bunga / <i>Flamingo Lily Flower</i>	-	-	-	-
Anyelir / <i>Carnation</i>	-	-
Dracaena / <i>Dracaena</i>	-	-
Gladiol / <i>Gladiol</i>	-	-	-	-
Herbras / <i>Gerbera</i>	-	-
Krisan / <i>Chrysantemum</i>	-	-	-	-
Mawar / <i>Rose</i>	-	-
Melati / <i>Jasmine</i>	-	-	-	-
Pakis / <i>Leather Leaf Fern</i>	-	-	-	-
Palem / <i>Palm</i>	-	-	-	-
Pisang-pisangan / <i>Heliconia</i>	-	-	-	-
Sedap Malam / <i>Tuberose</i>	-	-	-	-
Sri Rejeki / <i>Aglaonema</i>	-	-	-	-

Sumber/Source: BPS, Statistik Pertanian Hortikultura SPH-TH/BPS-Statistics Indonesia, *Agricultural Statistik for Horticulture SPH-TH*

Tabel 5.1.7 **Produksi Buah-Buahan dan Sayuran Tahunan Menurut jenis Tanaman di Kecamatan Medan Polonia (Kwintal) 2019–2022**
Production of Annual Fruits and Vegetables in Medan Polonia Subdistrict (Stalks), 2019–2022

Jenis Tanaman Kind of Plants	2019	2020	2021	2022
(1)	(2)	(3)	(4)	(5)
<i>Alpukat / Avocado</i>	7	7	5	-
<i>Belimbing / Starfruit</i>	9	11	8	3
<i>Duku / Langsat / Kokosan / Duku</i>	1	-	24	-
<i>Durian / Durian</i>	1	-	4	-
<i>Jambu Air / Water Apple</i>	27	30	31	234
<i>Jambu Biji / Guava</i>	17	46	47	55
<i>Jengkol / Jengkol</i>	-	-	-	-
<i>Jeruk Besar / Pomelo</i>	-	-	-	-
<i>Jeruk Siam / Keprok</i>	-	-	-	-
<i>Mangga / Mango</i>	237	84	-	45
<i>Manggis / Mangosteen</i>	-	-	40	-
<i>Melinjo / Gnetum Melinjo</i>	24	22	16	34
<i>Nangka / Cempedak / Jackfruit</i>	-	-	-	-
<i>Nenas / Pineapple</i>	-	-	-	-
<i>Pepaya / Papaya</i>	-	-	-	-
<i>Petai / Twisted Cluster Bean</i>	-	-	-	-
<i>Pisang / Banana</i>	17	4	148	250
<i>Rambutan / Rambutan</i>	4	-	-	23
<i>Salak / Snakefruit</i>	5	6	-	-
<i>Sawo / Sapodilla Sawo</i>	11	29	8	8
<i>Sirsak / Soursop</i>	8	10	8	12
<i>Sukun / Breadfruit</i>	-	-	-	-
<i>Lemon</i>	-	-

Sumber/Source: BPS, Statistik Pertanian Hortikultura SPH-BST/BPS-Statistics Indonesia, Agricultural Statistic for Horticulture SPH-BST

PARIWISATA, TRANSPORTASI, DAN KOMUNIKASI
TOURISM, TRANSPORTATION, AND COMMUNICATION



<https://media.kota.bps.go.id>

PENJELASAN TEKNIS**TECHNICAL NOTES****1. Wisatawan mancanegara**

(wisman) ialah setiap pengunjung yang mengunjungi suatu negara di luar tempat tinggalnya, didorong oleh satu atau beberapa keperluan tanpa bermaksud memperoleh penghasilan di tempat yang dikunjungi dan lamanya kunjungan tersebut tidak lebih dari satu tahun (12 bulan). Definisi ini mencakup 2 (dua) kategori wisatawan mancanegara, yaitu :

- a. Wisatawan (turis) ialah setiap pengunjung seperti definisi di atas yang tinggal paling sedikit 24 jam, akan tetapi tidak lebih dari 1 (satu) tahun di tempat yang dikunjungi, dengan maksud antara lain: berlibur, rekreasi, olah raga, bisnis, menghadiri pertemuan, studi, dan kunjungan dengan alasan kesehatan.
- b. Excursionist ialah setiap pengunjung seperti definisi di atas yang tinggal kurang dari 24 jam di tempat yang dikunjungi (termasuk "Cruise passengers"). Cruise Passengers ialah setiap pengunjung yang tiba di suatu negara di mana mereka tidak menginap di akomodasi yang tersedia di negara tersebut, misalnya dengan kapal laut.

1. An International Visitor is any person visiting a country other than his usual place of residence for any reason other than for earning income in the country visited, and the length of stay is no more than one year (12 months). This definition covers two categories of foreign visitors, namely :

- a. "Tourist" is any visitor staying for at least 24 hours, but no more than one year, in the country visited, with the intention of visiting, and for any of these purposes: Pleasure, recreation and sports, Business, visiting friends and relatives, missions, attending meetings, conferences, visit for health reasons and study.
- b. "Excursionist" is any visitor staying less than 24 hours in the country visited including, "Cruise Passengers", i.e. visitors arriving in a country without staying in any accommodation available in the visited country.

2. **Rata-rata lama tinggal** adalah rata-rata waktu tinggal wisatawan mancanegara di Indonesia untuk satu kali kunjungan.
 3. **Usaha penyediaan akomodasi** adalah usaha yang menyediakan pelayanan penginapan yang dapat dilengkapi dengan pelayanan pariwisata lainnya. Usaha penyediaan akomodasi dapat berupa hotel, vila, pondok wisata, bumi perkemahan, persinggahan karavan, dan akomodasi lainnya yang digunakan untuk tujuan pariwisata.
 4. **Hotel** adalah penyediaan akomodasi secara harian berupa kamar-kamar di dalam satu bangunan yang dapat dilengkapi dengan jasa pelayanan makan dan minum, kegiatan hiburan dan atau fasilitas lainnya. Hotel terdiri dari hotel berbintang dan hotel non-bintang.
 5. **Hotel bintang** adalah usaha penyediaan jasa pelayanan penginapan, makan minum serta jasa lainnya bagi umum dengan menggunakan sebagian atau seluruh bangunan. Usaha ini dikelola secara komersial serta memenuhi ketentuan persyaratan sebagai hotel bintang (termasuk berlian) yang ditetapkan dalam surat keputusan instansi yang membinanya. Misalnya hotel bintang lima, hotel bintang
2. **Average length of stay** is the average stay duration of foreign visitor in Indonesia for one trip.
 3. **The business of providing accommodation** is a business that provides specialty services that can be equipped with other tourism services. It includes hotel, villa, cottage, camping, caravan stop, and other accommodation that are used for tourism purposes.
 4. **Hotel** is a daily supply of accommodation rooms within a building which can be equipped with eating and drinking services, entertainment activities and/or other facilities. Hotel consists of a classified hotel and a non-classified hotel.
 5. **A star hotel** is the business of providing an accommodation, eating and drinking as well as other services for the public by using a building or a part of a building. It is managed commercially and meets specified requirements as a star hotel (including diamonds) set forth in the decree of fostering agency. For example, five star hotel, four star hotel, and so on.

empat, dan seterusnya.

6. **Tingkat penghunian kamar hotel** adalah persentase banyaknya malam kamar yang dihuni terhadap banyaknya malam kamar yang tersedia.
6. **Room occupancy rate** is the number of room-nights occupied divided by the number of room-nights available, multiplied by 100 percent.
7. **Rata-rata lamanya tamu menginap** adalah banyaknya malam tempat tidur yang terpakai (malam tamu) dengan banyaknya tamu yang menginap di hotel atau akomodasi lainnya.
7. **Average length of stay** is the number of bed-nights used (guest night) divided by the number of guests coming to spend the night at the accommodation.

<https://medankota.bps.go.id>

- 1. Kendaraan bermotor** adalah setiap kendaraan yang digerakkan oleh peralatan teknik yang ada pada kendaraan tersebut, biasanya digunakan untuk angkutan orang atau barang di atas jalan raya selain kendaraan yang berjalan di atas rel. Kendaraan bermotor yang dicatat adalah semua jenis kendaraan kecuali kendaraan bermotor TNI/Polri dan Korps Diplomatik.
 - 2. Mobil penumpang** adalah setiap kendaraan bermotor yang dilengkapi dengan tempat duduk untuk sebanyak-banyaknya delapan orang, tidak termasuk tempat duduk untuk pengemudi, baik dilengkapi atau tidak dilengkapi bagasi.
 - 3. Mobil bis** adalah setiap kendaraan bermotor yang dilengkapi dengan tempat duduk untuk lebih dari delapan orang, tidak termasuk tempat duduk untuk pengemudi, baik dilengkapi atau tidak dilengkapi bagasi.
 - 4. Mobil truk** adalah setiap kendaraan bermotor yang digunakan untuk angkutan barang, selain mobil penumpang, mobil bis dan kendaraan bermotor roda dua.
- 1. Motor vehicles** are any kind of vehicles motorized by machine set up in those vehicles, they are usually used for transporting peoples or goods on roads except vehicles moving along a railway line. The data cover all kinds of motor vehicles except those belong to Indonesia Army Force Indonesian State Police and Diplomatic Corps.
 - 2. Passenger cars** are any motor vehicles with no more than eight seats, excluding seat for driver, it can be with or without hoot.
 - 3. Buses** are large passenger cars having seats for more than eight passengers, excluding seat for driver, it can be with or without hoot.
 - 4. Trucks** are any motor vehicles used to transport goods excluding passenger cars, buses, and motorcycles.

5. **Kereta api** adalah kendaraan dengan tenaga gerak (listrik, diesel atau tenaga uap) yang berjalan sendiri maupun dirangkaikan dengan kendaraan lain, yang akan atau sedang bergerak di atas rel, terdiri dari kereta penumpang dan kereta barang.
6. **Kilometer penumpang** adalah jumlah kilometer dari semua penumpang yang berangkat. Besaran ini merupakan penjumlahan jarak asal tujuan masing-masing penumpang.
7. **Rata-rata jarak perjalanan per penumpang** adalah rata-rata yang ditempuh oleh setiap penumpang, atau jumlah kilometer penumpang dibagi dengan jumlah penumpang berangkat.
8. **Kilometer ton** adalah jumlah kilometer semua ton yang diangkut. Besaran ini merupakan hasil penjumlahan jarak asal tujuan masing-masing barang dalam ton.
9. **Rata-rata jarak angkut barang** adalah rata-rata jarak yang ditempuh oleh setiap ton barang atau jumlah kilometer ton dibagi dengan ton dimuat.
10. **Kunjungan kapal** adalah kapal yang datang di pelabuhan baik untuk berlabuh di perairan
5. **Train** is a coach or a number of coaches joined together, moving along a railway line. It can be passenger train or freight train.
6. **Passenger kilometer** is total kilometers of all departing passenger. This measurement is the sum of distance between the place of origin and the place of destination taken by all passengers.
7. **Mean distance** of journey per passenger is mean distance taken by each passenger or total of passenger-kilometer divided by the number of departing passengers.
8. **Ton-kilometer** is total kilometer of all cargoes carried. This is the sum of distance from area of origin to area of destination for each ton of cargoes.
9. **Mean distance of cargoes loaded** is mean distance of each ton of cargoes loaded or total ton-kilometer divided by total ton of cargoes loaded.
10. **Ship call** is a ship arriving at a port either for mooring or berthing.

maupun bersandar di dermaga.

11. **Gross Ton (GT)** adalah volume ruangan kapal dalam m³, kecuali terowongan, lubang poros baling-baling, tempat jangkar, dan alas ganda.
11. **Gross Ton (GT)** is total volume of all room in a ship (m³), excluding the volume of tunnel, the axle of propellers, the anchor, and the chain locker.
12. **Sertifikat Operator Pesawat Udara** adalah tanda bukti terpenuhinya standar dan prosedur dalam pengoperasian pesawat udara oleh perusahaan angkutan udara niaga.
12. **Aircraft Operator Certificate (AOC)** is clearance of compliance to the standards and procedures in aircraft operations by the commercial air transport companies.
13. **Sertifikat Pengoperasian Pesawat Udara** adalah tanda bukti terpenuhinya standar dan prosedur dalam pengoperasian pesawat udara untuk kegiatan angkutan udara bukan niaga.
13. **Operating Certificate (OC)** is clearance of compliance to the standards and procedures in aircraft operations for non commercial air transport activities.
14. **Kantor Pos** adalah tempat pemberi pelayanan komunikasi tertulis dan atau surat elektronik, layanan paket, layanan logistik, layanan transaksi keuangan, dan layanan keagenan pos untuk kepentingan umum. Rumah pos berfungsi sama seperti kantor pos dan kantor pos pembantu, bedanya rumah pos biasanya terletak di daerah terpencil.
14. **Post Office** is a service provider facility of written communication and or electronic mail, parcel service, logistics services, financial transaction services, and postal services to the public. Postal house has the same function as the post office and subsidiary of post office, the difference is that postal house is usually located in remote areas.
15. **Telekomunikasi** adalah setiap pemancaran, pengiriman dan atau penerimaan dari setiap informasi dalam bentuk tanda-tanda, isyarat, tulisan, gambar, suara dan bunyi melalui sistem
15. **Telecommunication** includes every transmitting, delivering and or receiving from every information of marking, signal, article, picture, sound and voice through strand of wire system, optic, radio or other

kawat, optik, radio atau sistem elektromagnetik lainnya.

electromagnetic system.

16. Jaringan telekomunikasi adalah rangkaian perangkat telekomunikasi dan kelengkapannya yang digunakan dalam bertelekomunikasi.

16. Telecommunication network is peripheral network of telecommunication and its equipment used in the means of telecommunication.

17. Telepon tetap kabel dalam Susenas disebut **telepon rumah** adalah jaringan telekomunikasi menggunakan perangkat telepon tetap dengan kabel yang secara umum diatur oleh standar-standar teknis dengan menggunakan suatu nomor telepon, dikenal pula sebagai Public Switched Telephone Network (PSTN). Pada umumnya dimanfaatkan untuk telepon rumah dan jaringan internet, memiliki kemampuan menghantarkan sinyal dengan kuat dan jelas dengan biaya yang relatif lebih murah.

17. Fixed line telephone based on Susenas called home phone is a telecommunication network using fixed line telephone device which is generally regulated by technical standards, using a phone number, also known as the Public Switched Telephone Network (PSTN). It is generally used for home phone and Internet networks, has the ability to deliver a strong and clear signal with a relatively low cost.

18. Telepon bergerak seluler adalah perangkat telekomunikasi elektronik yang mempunyai kemampuan dasar yang sama dengan telepon tetap kabel, namun dapat dibawa ke mana-mana (portable, mobile) dan tidak perlu disambungkan dengan jaringan telekomunikasi kabel. Selain berfungsi sebagai telepon, telepon selular modern biasanya mendukung layanan tambahan seperti Short Messages Services (SMS), Multimedia Messages

18. Cellular mobile phone is an electronic telecommunication device which has the same basic capabilities with fixed cables, but can be taken anywhere (portable, mobile) and does not need to be connected to the wired telecommunications networks. In addition to functioning as a telephone, modern mobile phone typically supports additional services such as Short Messages Services (SMS), Multimedia Messages Service (MMS), e-mail

Service (MMS), e-mail dan akses Internet, aplikasi bisnis dan permainan, serta fotografi. Saat ini, Indonesia mempunyai dua sistem jaringan telepon bergerak seluler yaitu Global System for Mobile Telecommunications (GSM) dan CDMA.

and access to the Internet, business applications and games, as well as photography. Currently, Indonesia has two cellular mobile telephone network system that are GSM (Global System for Mobile Telecommunications) and Code Division Multiple Access (CDMA).

19. Internet adalah sebuah jaringan komputer publik di seluruh dunia. Internet menyediakan akses ke sejumlah layanan komunikasi termasuk World Wide Web dan membawa email, berita, hiburan dan file data.

19. The internet is a worldwide public computer network. It provides access to a number of communication services including the World Wide Web and carries e-mail, news, entertainment and data files.

20. Penyiaran Radio mencakup penyiaran sinyal suara melalui studio penyiaran radio dan fasilitas untuk transmisi program yang berhubungan dengan masyarakat, termasuk mengumpulkan dan menyalurkan program melalui kabel atau satelit, internet (stasiun radio internet), termasuk penyiaran data yang terintegrasi dengan penyiaran radio.

20. Radio broadcasting includes voice signals broadcasting through radio broadcasting studios and facilities for the programs transmission related to community, including collecting and distributing programs via cable or satellite, internet (internet radio station), including integrated data broadcasting with radio broadcasting.

21. Penyiaran dan pemrograman televisi mencakup pembuatan program saluran televisi lengkap dari komponen program yang dibeli (seperti film, dokumenter, dan lain-lain), komponen program yang dihasilkan sendiri (seperti berita lokal, laporan langsung) atau kombinasi keduanya, pemrograman

21. Broadcasting and television programming includes the manufacture of a complete television channel program from purchased program components (such as films, documentaries, etc.), own produced program components (such as local news, live reports) or a combination of both, the programming of the video

dari saluran video atas dasar permintaan, dan penyiaran data yang diintegrasikan dengan siaran televisi. Program televisi lengkap dapat disiarkan sendiri atau melalui distribusi pihak ketiga, seperti perusahaan kabel atau provider televisi satelit. Pemrograman dapat bersifat umum atau khusus (misalnya format terbatas seperti program berita, olah raga, pendidikan atau program yang ditujukan untuk anak muda), dapat dibuat dengan bebas tersedia untuk pemakai atau dapat hanya tersedia atas dasar langganan.

channel on the basis of demand, and data broadcasting integrated with television broadcasting. Complete television program can broadcast their own or through a third party distribution, such as cable companies or satellite television providers. Programming can be general or specific (e.g. limited formats such as news programs, sports, education or programs aimed at young people), can be made freely available to users or can only available on a subscription basis.

22. Penerbitan surat kabar, jurnal, dan buletin/Majalah mencakup usaha penerbitan surat kabar dan surat kabar iklan, jurnal, buletin, majalah umum dan teknis, komik termasuk penerbitan jadwal radio dan televisi, dan sebagainya.

22. Newspapers, journals, and bulletin/ magazine publishing include newspapers and newspaper advertisements, journals, bulletin, general and technical magazines, comic, including radio and television schedule publishing, and so on.

23. Koran atau surat kabar adalah suatu penerbitan yang ringan dan mudah dibuang, biasanya dicetak pada kertas berbiaya rendah yang disebut kertas koran, yang berisi berita-berita terkini dalam berbagai topik. Topiknya bisa berupa even politik, kriminalitas, olahraga, tajuk rencana, dan cuaca. Jenis surat kabar umum biasanya diterbitkan setiap hari, kecuali pada hari-hari libur. Surat kabar sore juga umum di

23. Newspaper is a lightweight publication but easily disposed of, usually printed on low-cost paper called newsprint, containing the latest news on various topics. Topics can include political events, crime, sports, editorials, and weather. Common types of newspapers are usually published daily, except on holidays. Afternoon newspapers are also common in some countries. In addition, there is also a weekly newspaper that is usually smaller

beberapa negara. Selain itu, juga terdapat surat kabar mingguan yang biasanya lebih kecil dan kurang prestisius dibandingkan dengan surat kabar harian dan isinya biasanya lebih bersifat hiburan.

and less prestigious than the daily newspaper and its contents are usually more entertainment.

- 24. Tabloid** adalah istilah suatu format surat kabar yang lebih kecil (597 mm × 375 mm) dari ukuran standar koran harian. Istilah ini biasanya dikaitkan dengan penerbitan surat kabar reguler non harian (bisa mingguan, dwimingguan, dll), yang terfokus pada hal-hal yang lebih “tidak serius”, terutama masalah selebritas, olah raga, kriminal, dll.
- 24. *Tabloid*** is a smaller term format of newspaper (597 mm × 375 mm) than a standard size daily newspaper. This term is usually associated with the publishing of non-daily regular newspapers (can be weekly, biweekly, etc.), which focus on the things that are “not too serious”, especially the problem of celebrity, sports, crime, etc.
- 25. Jurnal** adalah majalah yang khusus memuat artikel dalam suatu bidang ilmu tertentu.
- 25. *Journal*** is a special magazine that publish an article in a particular field of science.
- 26. Buletin** adalah publikasi organisasi yang mengangkat perkembangan suatu topik atau aspek tertentu dan diterbitkan/dipublikasikan secara teratur (berkala) dalam waktu yang relatif singkat (harian hingga bulanan). Buletin ditujukan kepada khalayak yang lebih sempit, yang berkaitan dengan bidang tertentu saja. Tulisan dalam buletin umumnya singkat dan padat (mirip berita), menggunakan bahasa yang formal, dan banyak istilah teknis berkaitan dengan bidang tersebut.
- 26. *Bulletin*** is a publication of an organization that raised the development of a particular topic or aspect and issued/published regularly (periodically) in a relatively short time (daily to monthly). Bulletin is addressed to a narrower audience, which relates to a particular field. Posts in bulletin are generally short and concise (similar to news), using formal language and a lot of technical terms related to the field.

- 27. Majalah** adalah penerbitan berkala yang berisi bermacam-macam artikel dalam subyek yang bervariasi. Majalah biasa diterbitkan mingguan, dwimingguan atau bulanan. Majalah biasanya memiliki artikel mengenai topik populer yang ditujukan kepada masyarakat umum dan ditulis dengan gaya bahasa yang mudah dimengerti oleh banyak orang.
- 27. Magazine** is a periodical publication containing a variety of articles on varied subjects. Regular magazine published weekly, biweekly or monthly. Magazines usually have articles on popular topics which are addressed to the general public and written in a style that is easily understood by many people.
- 28. Oplah** adalah jumlah barang yang tercetak dalam satuan eksemplar.
- 28. The circulation** is the number of items printed in units of copies.
- 29. Bioskop** adalah pertunjukkan yang diperlihatkan dengan gambar (film) yang disorot sehingga dapat bergerak. Bioskop juga diartikan sebagai tempat untuk menonton pertunjukkan film dengan menggunakan layar lebar, dimana gambar film diproyeksikan ke layar menggunakan proyektor.
- 29. Cinema** is a show that is shown with the image (film) highlighted so it can move. Cinema also be interpreted as a place to watch the shows using a wide screen movies, where the film images projected onto a screen using a projector.

ULASAN

Sarana perhubungan merupakan salah satu prasyarat vital bagi suatu daerah untuk maju dan berkembang, guna menunjang mobilisasi, aktivitas ekonomi, sosial dan lain sebagainya. Kecamatan Medan Polonia sebagai pusat Kota sangat dominan dipengaruhi oleh transportasi dan komunikasi sebagai penunjang dalam aktivitas ekonominya.

Pariwisata merupakan sektor yang menonjol di Medan Polonia, data menunjukkan bahwa total rumah makan yang tersedia di Kecamatan Medan Polonia sebanyak 95 rumah makan dan sebanyak 45 warung makan dan minum

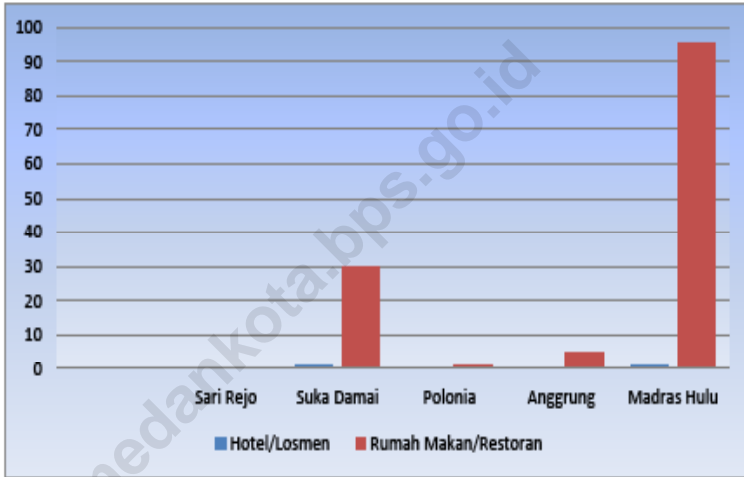
DESCRIPTION

Transportation facilities are one of the vital prerequisites for a region to progress and develop, in order to support mobilization, economic, social activities and so on. Medan Polonia District as the center of the city is very dominantly influenced by transportation and communication as support for its economic activities.

Tourism is a prominent sector in Medan Polonia, data shows that the total number of restaurants available in Medan Polonia District is 95 restaurants and 45 food and drink stalls.

Gambar 6.1
Figures

Jumlah Hotel dan Rumah Makan Menurut Kelurahan di Kecamatan Medan Polonia, 2022
Number of Hotels and Restaurants in Medan Polonia Subdistrict, 2022



6.1 PARIWISATA TOURISM

Tabel 6.1.1 Jumlah Hotel, Bioskop, Night Club dan Bilyard Menurut Kelurahan di Kecamatan Medan Polonia, 2022
Table Number of Hotels, Cinemas, Nightclubs, and Billiard Hall in Medan Polonia Subdistrict, 2022

Desa/Kelurahan Village/Kelurahan	Hotel/Losmen Hotel	Bioskop Cinemas	Night Club Night Club	Bilyard Billiard
(1)	(2)	(3)	(4)	(5)
Sari Rejo	-	-	-	-
Suka Damai	1	-	-	-
Polonia	-	1	-	-
Anggrung	-	-	-	-
Madras Hulu	1	1	1	-
Medan Polonia	2	2	1	-

Sumber/Source : Kantor Camat Medan Polonia/Office of Medan Polonia Subdistrict

Tabel
Table 6.1.2

**Jumlah Rumah Makan/Restoran dan Warung Makan/
Minum Menurut Kelurahan di Kecamatan Medan Polonia,
2022**
*Number of Restaurants dan Food Stalls by Kelurahan in
Medan Polonia Sub District, 2022*

Desa/Kelurahan <i>Village/Kelurahan</i>	Rumah Makan/Restoran <i>Restaurants</i>	Warung Makan/Minum
(1)	(2)	(3)
Sari Rejo	-	150
Suka Damai	30	10
Polonia	1	75
Anggrung	5	9
Madras Hulu	95	45
Medan Polonia	131	289

Sumber/Source : Kantor Camat Medan Polonia/Office of Medan Polonia Subdistrict

Tabel 6.1.3
Table

Jumlah Panti Pijat, Pangkas, Salon, dan Praktek Dukun Patah Menurut Kelurahan di Kecamatan Medan Polonia, 2022
Number of Massage Parlors, Barbershops, Salons, and Traditional Healers Practice by Kelurahan in Medan Polonia Sub District, 2022

Desa/Kelurahan <i>Village/Kelurahan</i>	Panti Pijat <i>Massage</i>	Tukang Pangkas <i>Barbers</i>	Salon Kecantikan <i>Beauty Salons</i>	Dukun Patah <i>Bone-setter</i>
(1)	(2)	(3)	(4)	(5)
Sari Rejo	3	3	1	-
Suka Damai	-	-	-	-
Polonia	-	5	5	1
Anggrung	-	-	-	-
Madras Hulu	1	1	3	-
Medan Polonia	4	9	9	1

Sumber/Source : Kantor Camat Medan Polonia/Office of Medan Polonia Subdistrict

Tabel
Table 6.1.4

Jumlah Tempat Video Game/Play Station, Penyewaan Kaset Video/VCD/DVD Menurut Kelurahan di Kecamatan Medan Polonia, 2022
Number of Video Game, Video/VCD/DVD Rental Shops and Warnet by Kelurahan in Medan Polonia Sub District, 2021

Desa/Kelurahan Village/Kelurahan	Video Game Play Station	Penyewaan Kaset Video/VCD/DVD	Warnet Game Online
(1)	(2)	(3)	(4)
Sari Rejo	-	-	5
Suka Damai	-	-	-
Polonia	-	-	2
Anggrung	-	-	-
Madras Hulu	-	-	1
Medan Polonia	-	-	8

Sumber/Source : Kantor Camat Medan Polonia/Office of Medan Polonia Subdistrict

07

PERBANKAN, KOPERASI, DAN PERDAGANGAN

BANKING, COOPERATIVE, AND TRADE



<https://meda/kota.bps.go.id>

PENJELASAN TEKNIS

1. Bank adalah sebuah lembaga intermediasi keuangan umumnya didirikan dengan kewenangan menerima simpanan uang, meminjamkan uang, dan menerbitkan promes atau yang dikenal sebagai banknote. Kata bank berasal dari bahasa Italia banca yang berarti tempat penukaran uang.
2. Sedangkan menurut undang-undang perbankan bank adalah badan usaha yang menghimpun dana dari masyarakat dalam bentuk simpanan dan menyalurkannya kepada masyarakat dalam bentuk kredit atau bentuk-bentuk lainnya dalam rangka meningkatkan taraf hidup rakyat banyak. Industri perbankan telah mengalami perubahan besar dalam beberapa tahun terakhir.
3. Menurut Bank Indonesia sesuai UU Perbankan 1992, struktur perbankan di Indonesia terdiri atas bank umum dan BPR. Perbedaan utama keduanya adalah kegiatan operasionalnya.
4. Koperasi dapat diartikan sebagai sebuah badan usaha yang beranggotakan sekumpulan orang yang kegiatannya berlandaskan prinsip koperasi

TECHNICAL NOTES

1. *Bank is a financial intermediary institution generally established with the authority to receive money, lend money, and issue promissory notes or what is known as paper money. The word bank comes from the Italian word banca which means a place to change money.*
2. *Meanwhile, according to the banking law, a bank is a business entity that collects funds from the public in the form of savings and distributes them to the public in the form of credit or other forms in order to improve the standard of living of the people. The banking industry has undergone major changes in recent years.*
3. *According to Bank Indonesia in accordance with the 1992 Banking Law, the banking structure in Indonesia consists of commercial banks and rural banks. The main difference between the two is their operational activities.*
4. *Cooperatives can be interpreted as a business entity consisting of a group of people whose activities are based on cooperative principles as well as a people's economic*

sekaligus sebagai gerakan ekonomi kerakyatan yang berasas kekeluargaan.

movement based on kinship.

5. Perdagangan atau perniagaan adalah kegiatan tukar menukar barang atau jasa atau keduanya yang berdasarkan kesepakatan bersama bukan pemaksaan.

5. *Trade or commerce is an activity of exchanging goods or services or both based on mutual agreement, not coercion.*

6. Pasar adalah tempat berdagang bagi penjual, dan tempat membeli bagi pembeli atau konsumen. Di pasar pembeli maupun penjual kemudian melakukan transaksi.

6. *The market is a place to trade for sellers, and a place to buy for buyers or consumers. In the market, buyers and sellers then make transactions.*

7. Minimarket adalah swalayan atau toko kecil yang menyediakan produk barang atau jasa yang dibutuhkan dalam kehidupan sehari-hari oleh masyarakat.

7. *Minimarkets are supermarkets or small shops that provide goods or services needed in everyday life by the community.*

ULASAN

Kegiatan perbankan yang ada di Kecamatan Medan Polonia yakni bank umum sebanyak 3 bank yang terdiri dari 1 bank di kelurahan Bandar Senembah dan 2 bank di kelurahan Suka Maju.

Kelompok pertokoan terbanyak terdapat di kelurahan Madras Hulu sebanyak 6 kelompok dan kelurahan Suka Damai sebanyak 1 kelompok.

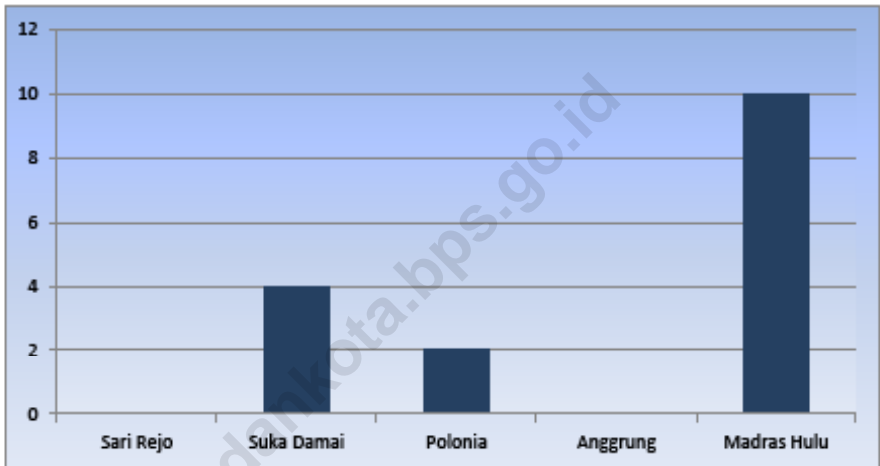
DESCRIPTION

Banking activities in the Medan Polonia Subdistrict are 3 commercial banks consisting of 1 bank in Bandar Senembah subdistrict and 2 banks in Suka Maju village.

The most shopping groups are found in Madras Hulu locality with 6 groups, and Suka Damai locality with 1 group.

Gambar 7.1
Figures

**Jumlah Pasar, Kelompok Pertokoan, Swalayan/
Minimarket, Mall/Plaza di Kecamatan Medan Polonia,
2022**
*Number of Markets, Retail Complex, Minimarket, and
Plaza by Sub-district in Medan Polonia Subdistrict, 2022*



Sumber/Source: Kantor Camat Medan Polonia/Office of Medan Polonia Subdistrict

**7. PERBANKAN, KOPERASI, DAN PERDAGANGAN
BANKING, COOPERATIVE, AND TRADE**

Tabel 7.1 Jumlah Pasar, Kelompok Pertokoan, Swalayan/ Minimarket, Mall/Plaza di Kecamatan Medan Polonia, 2022
Number of Markets, Retail Complex, Minimarket, and Plaza by Sub-district in Medan Polonia Subdistrict, 2022

Kelurahan Locality	Pasar (Market)	Kelompok Pertokoan (Retail Complex)	Swalayan (Minimarket)	Mall (Plaza)
(1)	(2)	(3)	(4)	(5)
Sari Rejo	-	-	-	-
Suka Damai	-	1	3	-
Polonia	-	-	2	-
Anggrung	-	-	-	-
Madras Hulu	1	6	2	1
Medan Polonia	1	7	7	1

Sumber/Source : Kantor Camat Medan Polonia/Office of Medan Polonia Subdistrict

Tabel 7.2
Table

**Jumlah Pasar Menurut Pengelola dan Kelurahan di
Kecamatan Medan Polonia, 2022**
*Number of Markets by Operator and Sub-Districte in Medan
Polonia Subdistrict, 2022*

Kelurahan <i>Locality</i>	Pasar Dikelola Pemerintah <i>The Government- Managed Market</i>	Pasar Dikelola Swasta <i>The Privately-Owned Market</i>	Pasar Tanpa Pengelola <i>Unmanaged Market</i>
(1)	(2)	(3)	(4)
Sari Rejo	-	-	-
Suka Damai	1	-	-
Polonia	-	-	-
Anggrung	-	-	-
Madras Hulu	-	1	-
Medan Polonia	1	1	-

Sumber/Source : Kantor Camat Medan Polonia/Office of Medan Polonia Subdistrict

Tabel 7.3
Table

Jumlah SPBU dan Agen Minyak Tanah (Pangklan) Menurut Kelurahan di Kecamatan Medan Polonia, 2022
Number of (SPBU) and Kerosene Agents by Sub-District in Medan Polonia Subdistrict, 2022

Kelurahan Locality	SPBU Gas Station	Jumlah Agen Minyak Tanah Number of Kerosene Agents
(1)	(2)	(3)
Sari Rejo	-	-
Suka Damai	1	-
Polonia	-	-
Anggrung	-	-
Madras Hulu	1	-
Medan Polonia	2	-

Sumber/Source: Kantor Camat Medan Polonia/Office of Medan Polonia Subdistrict

Tabel 7.4
Table

Jumlah Bengkel Menurut Kelurahan di Kecamatan Medan Polonia, 2022
Number of Workshop Service by Locality in Medan Polonia Subdistrict, 2022

Kelurahan <i>Locality</i>	Bengkel Sepeda Motor <i>Motorcycle Repair Shop</i>	Bengkel Mobil <i>Car repair shop</i>
(1)	(2)	(3)
Sari Rejo	3	-
Suka Damai	-	-
Polonia	3	-
Anggrung	-	-
Madras Hulu	-	-
Medan Polonia	6	-

Sumber/Source : Kantor Camat Medan Polonia/Office of Medan Polonia Subdistrict

Tabel 7.5
Table

Jumlah Tempat Pencucian Mobil (Doorsmer) Menurut Kelurahan di Kecamatan Medan Polonia, 2022
Number of Car Wash Facilities by Sub-District in Medan Polonia Subdistrict, 2022

Kelurahan <i>Locality</i>	Banyaknya Doorsmer Mobil	Banyaknya Doorsmer Sepeda Motor
(1)	(2)	(3)
Sari Rejo	1	8
Suka Damai	-	-
Polonia	1	2
Anggrung	-	-
Madras Hulu	-	-
Medan Polonia	2	10

Sumber/Source : Kantor Camat Medan Polonia/Office of Medan Polonia Subdistrict

Tabel 7.6
Table

Jumlah Lembaga Keuangan Menurut Kelurahan di Kecamatan Medan Polonia, 2022
Number of Financial Institutions by Sub-District in Medan Polonia Subdistrict, 2022

Kelurahan Locality	Bank Bank	Leasing/ Finance	Valuta Asing Foreign Currency Exchange	Koperasi	Pegadaian	Jumlah Total
(1)	(2)	(3)	(4)	(5)	(6)	(7)
Sari Rejo	-	-	-	-	-	-
Suka Damai	3	1	-	1	-	5
Polonia	-	-	-	-	-	-
Anggrung	-	-	-	-	1	1
Madras Hulu	-	-	5	-	-	5
Medan Polonia	3	1	5	1	1	11

Sumber/Source : Kantor Camat Medan Polonia/Office of Medan Polonia Subdistrict

ST 2023
SENSUS PERTANIAN

BerAKHLAK
Berorientasi Pelayanan Akuntabel Kompeten
Harmonis Loyal Adaptif Kolaboratif

DATA

MENCERDASKAN BANGSA



**BADAN PUSAT STATISTIK
KOTA MEDAN**

BPS - Statistic Medan Municipality

Jl. Gaperta No. 311 Medan, 20124

Telp. : (061) 8449285, Fax (061) 8449270

Homepage : <http://medankota.bps.go.id> ; Email : bps1275@bps.go.id

ISSN 2830-2168

